



รายงานประจำปี 2550

คณะพยาบาลศาสตร์ มหาวิทยาลัยมหิดล





ส่วนที่ 1 ข้อมูลทั่วไปเกี่ยวกับหน่วยงาน

ชื่อ

คณะพยาบาลศาสตร์ มหาวิทยาลัยมหิดล

สถานที่ตั้ง

เลขที่ 2 ถนนพรวนนก แขวงศิริราช เขตบางกอกน้อย

กรุงเทพมหานคร รหัสไปรษณีย์ 10700

โทรศัพท์ 0 2419 7466 - 80 โทรสาร 0 2412 8415

Website : <http://www.ns.mahidol.ac.th>

ประวัติความเป็นมา

คณะพยาบาลศาสตร์ มหาวิทยาลัยมหิดล ได้วิวัฒนาการมาจาก **โรงเรียนหญิงแพทย์ผดุงครรภ์ และการพยาบาลไข้** ได้รับพระราชทานกำเนิดขึ้นเมื่อ ปี พ.ศ. 2439 โดยสมเด็จพระศรีพัชรินทราบรมราชินีนาถ ในพระบาทสมเด็จพระจุลจอมเกล้าเจ้าอยู่หัว นับเป็นโรงเรียนผดุงครรภ์และการพยาบาลแห่งแรกในประเทศไทย

สมเด็จพระศรีพัชรินทราบรมราชินีนาถ ทรงเห็นว่าวิชาแพทย์ผดุงครรภ์มีความจำเป็นแก่ชีวิตของสตรี เนื่องจาก ต้องเสียชีวิตจากการคลอดบุตร จึงได้พระราชทานทรัพย์ส่วนพระองค์ตั้งโรงเรียนเพื่ออบรมผดุงครรภ์ขึ้นในบริเวณโรงพยาบาลศิริราช เริ่มเปิดทำการสอนเมื่อ วันที่ 12 มกราคม พ.ศ. 2439 โดยใช้ชื่อว่า “โรงเรียนหญิงแพทย์ผดุงครรภ์และการพยาบาลไข้” สังกัดกรมศึกษาธิการ ซึ่งต่อมาเรียกว่ากระทรวงธรรมการ และทรงโปรดเกล้าฯให้ท่านผู้หญิงเปลี่ยน ภาสกรวงศ์ เป็นผู้อำนวยการคนแรก การศึกษาวิชาทางการแพทย์ จึงได้เริ่มต้นตั้งแต่นั้น ในระยะต่อมาโรงเรียนได้พัฒนามาเป็นลำดับจนเป็น **โรงเรียนพยาบาลผดุงครรภ์ และอนามัย คณะแพทยศาสตร์ศิริราชพยาบาล มหาวิทยาลัยแพทยศาสตร์** ซึ่งต่อมามหาวิทยาลัยแพทยศาสตร์ ได้รับพระราชทานนามเป็น **มหาวิทยาลัยมหิดล** เมื่อปี พ.ศ. 2512

พ.ศ. 2515 โรงเรียนพยาบาลผดุงครรภ์และอนามัย คณะแพทยศาสตร์ศิริราชพยาบาล ได้รับอนุมัติให้ยกวิทยฐานะเป็น **คณะพยาบาลศาสตร์** เมื่อวันที่ 23 มิถุนายน พ.ศ. 2515 นับเป็นคณะที่ 13 ของมหาวิทยาลัยมหิดล ตามหนังสือราชกิจจานุเบกษา ฉบับพิเศษ หน้า 18 เล่ม 89 ตอนที่ 103 วันที่ 7 กรกฎาคม พ.ศ.2515 โดยมีอาจารย์สงวนสุข ฉันทวงศ์ เป็นคณบดีคนแรก และมีวิวัฒนาการเรื่อยมาตาม การเปลี่ยนแปลงของสังคม เศรษฐกิจ การเมือง ความก้าวหน้าทางการศึกษา วิทยาศาสตร์ และเทคโนโลยี ตามลำดับจนถึงปัจจุบัน



การจัดการศึกษาระดับปริญญาตรี

พ.ศ. 2499 เปิดสอนระดับปริญญาตรีเป็นครั้งแรกในประเทศไทย โดยรับผู้สำเร็จการศึกษาชั้นมัธยมศึกษา 8 หรือชั้นเตรียมอุดมศึกษาในขณะนั้น ระยะเวลาการศึกษา 4 ปี ผู้สำเร็จการศึกษาได้รับปริญญาวิทยาศาสตรบัณฑิต (พยาบาล) สำหรับผู้ที่ประสงค์จะเรียนวิชาการผดุงครรภ์ ต้องเรียนต่ออีก 6 เดือน และได้รับประกาศนียบัตรผดุงครรภ์

พ.ศ. 2521 คณะพยาบาลศาสตร์ มหาวิทยาลัยมหิดล ได้ปรับหลักสูตรระดับปริญญาตรี โดยรวมการพยาบาลและอนามัย และการผดุงครรภ์ เข้าด้วยกัน ใช้เวลาการศึกษา 4 ปี ผู้สำเร็จการศึกษาได้รับปริญญาวิทยาศาสตรบัณฑิต(พยาบาลและผดุงครรภ์)

พ.ศ. 2530 คณะพยาบาลศาสตร์ มหาวิทยาลัยมหิดล ร่วมกับภาควิชาพยาบาลศาสตร์ คณะแพทยศาสตร์โรงพยาบาลรามาธิบดี มหาวิทยาลัยมหิดล ได้ร่วมกันปรับปรุงหลักสูตรระดับพื้นฐานของทั้งสองสถาบันให้มีความเหมาะสมตามสถานการณ์ของสังคมที่เปลี่ยนแปลง โดยได้ปรับเปลี่ยนจากหลักสูตรวิทยาศาสตรบัณฑิต (พยาบาลและผดุงครรภ์) เป็นหลักสูตรพยาบาลศาสตรบัณฑิต เพื่อให้เป็นไปตามเกณฑ์มาตรฐานหลักสูตรการจัดการศึกษาสาขาพยาบาลศาสตร์ระดับวิชาชีพ พ.ศ. 2525 ที่กำหนดโดยทบวงมหาวิทยาลัย ได้มีการปรับจำนวนหน่วยกิตในหมวดวิชาซึ่งเป็นความรู้ใหม่ในวิชาชีพ วิชาทฤษฎีการพยาบาลเข้าไปในหลักสูตรอีกด้วย

พ.ศ. 2540 มีการปรับปรุงหลักสูตรพยาบาลศาสตรบัณฑิตอีกครั้ง เพื่อให้สอดคล้องกับการเปลี่ยนแปลงของระบบสุขภาพ โดยการเพิ่มรายวิชาที่จำเป็น ได้แก่ วิชาการส่งเสริมสุขภาพ และวิชาการพยาบาลผู้สูงอายุ

พ.ศ. 2544 คณะพยาบาลศาสตร์ มหาวิทยาลัยมหิดล ได้ดำเนินการปรับปรุงหลักสูตรพยาบาลศาสตรบัณฑิตโดยตระหนักถึงความสอดคล้องกับความต้องการของสังคม ตามพระราชบัญญัติการศึกษาแห่งชาติ ปี พ.ศ. 2542 และการปฏิรูประบบสุขภาพแห่งชาติ โดยมีการบูรณาการเนื้อหาสาระสำคัญของรายวิชาและกระบวนการเรียนรู้ที่เน้นผู้เรียนเป็นสำคัญ มุ่งพัฒนาผู้เรียนให้มีทักษะการคิดและการปฏิบัติพยาบาล เป็นผู้มีความรู้คู่คุณธรรม และมีการเรียนรู้อย่างต่อเนื่อง โดยเริ่มใช้หลักสูตรปรับปรุง พ.ศ. 2545 เมื่อปีการศึกษา 2546 เป็นต้นมา



การจัดการศึกษาระดับหลังปริญญา

พ.ศ. 2512 คณะพยาบาลศาสตร์ มหาวิทยาลัยมหิดล ได้เริ่มจัดการศึกษาอบรมหลักสูตรการพยาบาลเฉพาะทาง ซึ่งเป็นหลักสูตรระดับหลังปริญญาขึ้นเป็นครั้งแรก ในสาขาการพยาบาลโรคหัวใจและทรวงอก ใช้เวลา 12 สัปดาห์ ต่อมาได้ขยายเวลาเป็น 16 สัปดาห์และเพิ่มสาขาการพยาบาลเฉพาะทางตามความต้องการและจำเป็นของสังคมเป็น 15 สาขา ดังนี้

1. สาขาการพยาบาลโรคหัวใจและทรวงอก
2. สาขาการพยาบาลกุมารเวชศาสตร์
3. สาขาการพยาบาลอายุรศาสตร์
4. สาขาสุขภาพจิตและการพยาบาลจิตเวชศาสตร์
5. สาขาการบริหารการพยาบาล
6. สาขาการพยาบาลศัลยกรรมอุบัติเหตุ
7. สาขาการพยาบาลออร์โธปิดิกส์
8. สาขาการพยาบาลผู้สูงอายุ
9. สาขาการพยาบาลผู้ป่วยมะเร็ง
10. สาขาการพยาบาลผู้ติดเชื้อเอดส์
11. สาขาการพยาบาลผู้ป่วยเด็กโรคเรื้อรัง
12. สาขาการพยาบาลทารกแรกเกิด
13. สาขาการพยาบาลเวชปฏิบัติครอบครัว
14. สาขาการพยาบาลเวชปฏิบัติทารกแรกเกิด
15. การพยาบาลผู้ป่วยเรื้อรังทางอายุรศาสตร์

นอกจากนี้ คณะพยาบาลศาสตร์ มหาวิทยาลัยมหิดล ได้จัดหลักสูตรสำหรับนักศึกษานานาชาติ โดยร่วมกับองค์การอนามัยโลกในการช่วยพัฒนาบุคลากรด้านการพยาบาลในภูมิภาคเอเชียตะวันออกเฉียงใต้ ตามความต้องการของประเทศต่างๆ 7 สาขา ได้แก่ Cardio-Thoracic Nursing, Critical Care Nursing, Eye Ear, Nose and Throat Nursing, Psychiatric Nursing, Medical & Surgical Nursing, Midwifery, Management and Supervision in Community Nursing



การจัดการศึกษาระดับบัณฑิตศึกษา

ระดับปริญญาโท

พ.ศ. 2520 คณะพยาบาลศาสตร์ มหาวิทยาลัยมหิดล ได้เปิดสอนหลักสูตรวิทยาศาสตรมหาบัณฑิต (พยาบาลศาสตร์) ในสาขาการพยาบาลอายุรศาสตร์และศัลยศาสตร์ นับเป็นหลักสูตรระดับปริญญาโท สาขาการพยาบาลทางคลินิกหลักสูตรแรกของประเทศไทย และเมื่อปี พ.ศ. 2524 ได้เปิดสอนสาขาการพยาบาลแม่และเด็กเพิ่มขึ้นอีกหนึ่งสาขา

พ.ศ. 2535 มีการปรับปรุงหลักสูตรวิทยาศาสตรมหาบัณฑิต (พยาบาลศาสตร์) เป็นหลักสูตรพยาบาลศาสตรมหาบัณฑิต เปิดสอน จำนวน 2 สาขา คือ สาขาการพยาบาลผู้ใหญ่ และสาขาการพยาบาลแม่และเด็ก ต่อมาเมื่อปี พ.ศ. 2539 ได้เพิ่มอีก 2 สาขา คือ สาขาการพยาบาลอนามัยชุมชน และสาขาการพยาบาลสุขภาพจิตและจิตเวช

พ.ศ. 2540 ได้เปิดสอนสาขาการพยาบาลผู้ใหญ่ แผนก ข และปี พ.ศ. 2543 ได้ปรับเปลี่ยนสาขาการพยาบาลแม่และเด็ก เป็นสาขาการพยาบาลมารดาและทารกแรกเกิด และสาขาการพยาบาลเด็ก

พ.ศ. 2545 คณะพยาบาลศาสตร์ มหาวิทยาลัยมหิดล ได้ปรับปรุงหลักสูตรพยาบาลมหาบัณฑิต ให้สอดคล้องกับนโยบายของสภาการพยาบาลที่เน้นการปฏิบัติการพยาบาลขั้นสูง เปิดสอนทั้ง แผนก ก และแผนก ข ทั้งหมดจำนวน 5 สาขา ได้แก่ สาขาการพยาบาลเด็ก สาขาการพยาบาลผู้ใหญ่ สาขาการพยาบาลมารดา-ทารกแรกเกิดและสุขภาพสตรี สาขาการพยาบาลเวชปฏิบัติครอบครัว และสาขาการพยาบาลสุขภาพจิตและจิตเวช โดยเปิดรับนักศึกษารุ่นแรกในปีการศึกษา 2546

นอกจากนี้เมื่อปีการศึกษา 2546 คณะพยาบาลศาสตร์ยังได้ร่วมมือกับหน่วยงานอื่นๆ จัดการเรียนการสอนระดับมหาบัณฑิตอีก จำนวน 2 หลักสูตร ดังนี้

1) ร่วมมือกับกรมสุขภาพจิต กระทรวงสาธารณสุข เปิดสอนหลักสูตรพยาบาลศาสตรมหาบัณฑิต สาขาการพยาบาลสุขภาพจิตและจิตเวช แผนก ข (ภาคพิเศษ) เพื่อเตรียมบุคลากรที่มีความรู้ความสามารถในการปฏิบัติการพยาบาลขั้นสูงด้านสุขภาพจิตและการพยาบาลจิตเวช

2) ร่วมกับวิทยาลัยการจัดการและบัณฑิตวิทยาลัย มหาวิทยาลัยมหิดล เปิดสอนหลักสูตรการจัดการสุขภาพมหาบัณฑิต สาขาการจัดการการพยาบาลทั้งแผนก ก และแผนก ข

เมื่อปี พ.ศ. 2548 คณะพยาบาลศาสตร์ มหาวิทยาลัยมหิดล ได้เริ่มจัดทำหลักสูตรพยาบาลศาสตรมหาบัณฑิต สาขาการผดุงครรภ์ขั้นสูง และเริ่มเปิดรับสมัครนักศึกษาเข้าศึกษาในปีการศึกษา 2550 เป็นปีแรก เพื่อให้สอดคล้องกับความต้องการด้านสุขภาพของสังคม

ระดับปริญญาเอก

พ.ศ. 2532 คณะพยาบาลศาสตร์ มหาวิทยาลัยมหิดล ได้เป็นแกนนำในการจัดทำหลักสูตรพยาบาลศาสตรดุษฎีบัณฑิต ซึ่งเป็นโครงการร่วมผลิตบัณฑิตระดับปริญญาเอก สาขาพยาบาลศาสตร์ โดยมีมหาวิทยาลัยที่เข้าร่วมในโครงการ จำนวน 4 มหาวิทยาลัย ดังนี้

- 1) มหาวิทยาลัยมหิดล (คณะพยาบาลศาสตร์, ภาควิชาพยาบาลศาสตร์ คณะแพทยศาสตร์ โรงพยาบาลรามาธิบดี และภาควิชาการพยาบาลสาธารณสุข คณะสาธารณสุขศาสตร์)
- 2) มหาวิทยาลัยเชียงใหม่ (คณะพยาบาลศาสตร์)
- 3) มหาวิทยาลัยขอนแก่น (คณะพยาบาลศาสตร์)
- 4) มหาวิทยาลัยสงขลานครินทร์ (คณะพยาบาลศาสตร์)

โครงการดังกล่าวได้รับการสนับสนุนจากทบวงมหาวิทยาลัย ทั้งด้านงบประมาณการจัดดำเนินการ และทุนสนับสนุนการศึกษาและการวิจัยแก่นักศึกษา ซึ่งเป็นโครงการระยะ 10 ปี เริ่มเปิดรับนักศึกษาเมื่อปีการศึกษา 2533 นับเป็นโครงการความร่วมมือระหว่างสถาบันการศึกษาพยาบาลในการจัดการศึกษาระดับปริญญาเอกเป็นโครงการแรกในสาขาวิชาชีพการพยาบาล

ปี พ.ศ. 2543 คณะพยาบาลศาสตร์ มหาวิทยาลัยมหิดล และภาควิชาพยาบาลศาสตร์ คณะแพทยศาสตร์โรงพยาบาลรามาธิบดี ได้ร่วมกันเปิดหลักสูตรปรัชญาดุษฎีบัณฑิต สาขาการพยาบาล (หลักสูตรนานาชาติ) โดยจัดการเรียนการสอนร่วมกับอาจารย์ในมหาวิทยาลัยต่างประเทศหลายแห่งทั้งประเทศ สหรัฐอเมริกา แคนาดา และออสเตรเลีย เปิดรับนักศึกษารุ่นแรกเมื่อปีการศึกษา 2544 โดยได้รับทุนสนับสนุนจากโครงการพัฒนาบัณฑิตศึกษา เพื่อพัฒนาอุดมศึกษาไทย จากสำนักงานคณะกรรมการการอุดมศึกษา กระทรวงศึกษาธิการ (ทบวงมหาวิทยาลัย) ซึ่งนักศึกษาในโครงการจะได้รับทุนอุดหนุนการศึกษา และทุนไปศึกษาต่างประเทศเป็นระยะเวลา 1 ปี ระหว่างศึกษาอยู่ในหลักสูตร



ปรัชญา ปณิธาน วิสัยทัศน์ พันธกิจ และวัตถุประสงค์

ปรัชญา

คณะพยาบาลศาสตร์ มหาวิทยาลัยมหิดล มีความเชื่อว่าประเทศไทยจะเจริญพัฒนาได้ดีนั้น ประชาชนจะต้องมีสุขภาพสมบูรณ์ทั้งทางร่างกาย จิตใจและสังคม และการได้รับบริการที่ดีด้านสุขภาพเป็น สิทธิขั้นพื้นฐานของประชาชนชาวไทย พยาบาลเป็นบุคลากรกลุ่มหนึ่งที่มีส่วนสำคัญในการพัฒนาประเทศ โดยมีบทบาทสำคัญในการให้บริการด้านสุขภาพแก่ประชาชนทุกเพศ ทุกวัย ทุกสภาวะสุขภาพ ทั้งระดับ บุคคล ครอบครัว และชุมชนตั้งแต่ก่อนเกิดจนกระทั่งตาย บทบาทดังกล่าวครอบคลุม การส่งเสริมสุขภาพ การป้องกันโรค การบำบัดรักษาและการฟื้นฟูสภาพ เพื่อให้ประชาชนมีสุขภาพดี สามารถดำรงชีวิตอย่างมี ความสุขเต็มศักยภาพ

คณะพยาบาลศาสตร์ มหาวิทยาลัยมหิดล เป็นสถาบันการศึกษาระดับอุดมศึกษา มีภารกิจหลัก 4 ประการ คือ การจัดการศึกษาเพื่อผลิตบัณฑิตสาขาพยาบาลศาสตร์ ในระดับปริญญาตรี ปริญญาโท ปริญญาเอก ตลอดจนการศึกษอบรรณหลักสูตรการพยาบาลเฉพาะทาง การวิจัยเพื่อสร้างองค์ความรู้สาขา พยาบาลศาสตร์ที่จะนำไปสู่การแก้ปัญหาสุขภาพและการพัฒนาคุณภาพงานบริการพยาบาล การบริการ วิชาการแก่สังคม ครอบคลุมบุคลากรในวิชาชีพการพยาบาลและประชาชนทั่วไป ตลอดจนการทำนุบำรุง ศิลปวัฒนธรรม คณะพยาบาลศาสตร์มุ่งมั่นที่จะพัฒนาให้มีความเป็นเลิศทางวิชาการ ทำหน้าที่เป็นศูนย์ใน การศึกษอบรรณบุคลากรสาขาพยาบาลศาสตร์แก่สถาบันการศึกษาและหน่วยงานทั้งในระดับชาติและ นานาชาติ

ในการจัดการศึกษา คณะพยาบาลศาสตร์ มหาวิทยาลัยมหิดลใช้หลักประชาธิปไตย ส่งเสริมให้ นักศึกษาค้นคว้าด้วยตนเอง มีความคิดริเริ่มสร้างสรรค์ มีวิจรรย์ญาณในการตัดสินใจแก้ปัญหา มีบุคลิกภาพ ที่เหมาะสม มีความเจริญพัฒนาเป็นผู้ใหญ่ มีความรักและเจตคติที่ดีต่อคุณค่าและความสำคัญของชีวิต มนุษย์เท่าเทียมกันสามารถประเมินตนเองและพัฒนาตนเองได้ ดังนั้นหลักสูตรการศึกษาระดับปริญญาตรี ประกอบด้วยความรู้จากศาสตร์ที่เกี่ยวข้องกับมนุษย์ สิ่งแวดล้อม และศาสตร์ทางการพยาบาลอาจารย์ผู้สอน ในคณะพยาบาลศาสตร์ ต้องได้รับการพัฒนาอย่างต่อเนื่องเพื่อให้มีความรู้ที่ทันสมัย เป็นแบบอย่างที่ดีด้าน การปฏิบัติการพยาบาล และด้านคุณภาพ จริยธรรม วิธีการจัดการเรียนการสอนและแหล่งฝึกต้องมีคุณภาพ และประสิทธิภาพ สร้างเสริมให้บัณฑิตแต่ละระดับความรู้ความสามารถทันต่อความเจริญก้าวหน้าทาง วิทยาการและการเปลี่ยนแปลงของสังคม มีความเป็นผู้นำ สามารถติดต่อร่วมมือประสานงานกับคนอื่นได้ มี คุณธรรม จริยธรรม เป็นแบบอย่างที่ดีด้านสุขภาพ และเป็นพลเมืองดีของประเทศไทย

บัณฑิตสาขาพยาบาลศาสตร์ในระดับปริญญาตรี ต้องมีความรู้และทักษะในการให้การพยาบาล ทั่วไปแก่ผู้รับบริการได้เป็นอย่างดี บัณฑิตในระดับปริญญาโทต้องมีความรู้ลึกซึ้ง และทักษะในการปฏิบัติการ

พยาบาลชั้นสูงสามารถให้การพยาบาลที่ซับซ้อนและวิกฤตแก่ผู้ป่วยเฉพาะสาขาอย่างมีประสิทธิภาพ ใช้ผลการวิจัยหรือทำวิจัยเพื่อแก้ไขปัญหาสุขภาพได้ บัณฑิตในระดับปริญญาเอกต้องเป็นผู้ที่มีความรู้ความสามารถในการศึกษาวิจัยเพื่อสร้างองค์ความรู้ทางการพยาบาล เป็นที่ปรึกษาทางวิชาการแก่บุคลากรสาขาพยาบาลศาสตร์ และเป็นผู้นำในการพัฒนาชีวิตและสังคม



ปณิธาน

...การพยาบาลนั้น ไม่ใช่จะมีประโยชน์แต่การพยาบาลอย่างเดียว
ย่อมเป็นประโยชน์สำหรับบ้านชาติและบ้านเมืองของเราด้วย...

พระราชดำรัสของสมเด็จพระศรีพัชรินทราบรมราชินีนาถ

ผู้ทรงวางรากฐานการพยาบาลไทย 10 พฤษภาคม ร.ศ. 130

วิสัยทัศน์

คณะพยาบาลศาสตร์ มหาวิทยาลัยมหิดล เป็นสถาบันการศึกษาชั้นนำทางการพยาบาล
ระดับประเทศและนานาชาติ เป็นแกนนำในการสร้างเสริมสุขภาพแก่สังคม

พันธกิจ

พันธกิจของคณะพยาบาลศาสตร์ มหาวิทยาลัยมหิดล มีดังนี้

1. สร้างองค์กรแห่งการเรียนรู้เพื่อผลิตบัณฑิตที่เป็นเลิศทางวิชาการ มีคุณธรรมจริยธรรมและ
จรรยาบรรณวิชาชีพ และเป็นพลังทางสติปัญญา ในการสร้างเสริมสุขภาพแก่สังคม



- ส่งเสริมสนับสนุนการวิจัย การเรียนการสอน เพื่อสร้างองค์ความรู้ใหม่ในการสร้างเสริมสุขภาวะแก่สังคมอย่างยั่งยืน
- บริการวิชาการเพื่อสร้างสติปัญญาให้กับสังคม โดยเน้นการเรียนรู้อย่างต่อเนื่อง
- สร้างระบบและกลไกการบริหารจัดการการศึกษา การวิจัย และการบริการวิชาการที่มีคุณภาพและมีประสิทธิภาพตามหลักการบริหารกิจการบ้านเมืองที่ดี
- สร้างและพัฒนาเครือข่ายความร่วมมือทางวิชาการ วิจัย และวิชาชีพทั้งในและต่างประเทศ
- สร้างเอกลักษณ์และค่านิยมที่ดีต่อวิชาชีพ ทำนุบำรุงศิลปวัฒนธรรมและภูมิปัญญาไทยอย่างบูรณาการเพื่อนำไปสู่สุขภาวะที่ยั่งยืน

วัตถุประสงค์

วัตถุประสงค์ของคณะพยาบาลศาสตร์ มีดังต่อไปนี้

- ผลิตบัณฑิตที่มีความรู้ความสามารถทางวิชาการ วิชาชีพ มีคุณธรรม จริยธรรมและจรรยาบรรณวิชาชีพ และเป็นพลังทางสติปัญญาเพื่อการสร้างเสริมสุขภาวะแก่สังคม
- พัฒนาหลักสูตรทุกระดับที่เหมาะสมและสอดคล้องกับความต้องการของผู้รับบริการและสังคม
- พัฒนาระบบเทคโนโลยีสารสนเทศและการสื่อสาร เพื่อส่งเสริมการบริหารจัดการทุกภารกิจของคณะ
- ศึกษาวิจัยเพื่อสร้างองค์ความรู้ใหม่ และเพื่อการสร้างเสริมสุขภาวะและพัฒนาสังคม
- สร้างเครือข่ายทางวิชาการ และการทำวิจัยร่วมกับสถาบันการศึกษาและหน่วยงานทั้งในและต่างประเทศ
- พัฒนาเครือข่าย กิจกรรม และบริการวิชาการแก่บุคลากรในวิชาชีพ ประชาชนในระดับชุมชนและภูมิภาค
- พัฒนาระบบและกลไกการบริหารจัดการที่มีประสิทธิภาพ ตามหลักการบริหารกิจการบ้านเมืองที่ดี
- พัฒนาศักยภาพของบุคลากรให้พร้อมรับการเปลี่ยนแปลงอย่างมีวิสัยและกำลังใจที่ดี
- สร้างเอกลักษณ์และค่านิยมที่ดีต่อวิชาชีพ ส่งเสริมทำนุบำรุงศิลปวัฒนธรรมและภูมิปัญญาไทยอย่างต่อเนื่อง
- พัฒนาระบบคุณภาพของคณะฯ แบบครบวงจร และต่อเนื่อง

แผนยุทธศาสตร์คณะพยาบาลศาสตร์

คณะพยาบาลศาสตร์ ได้ดำเนินการจัดทำแผนยุทธศาสตร์ คณะพยาบาลศาสตร์ (พ.ศ. 2548-2552) โดยกำหนดแผนงานและโครงการประกอบแผนยุทธศาสตร์ รวมทั้งได้กำหนดเป้าหมายและตัวชี้วัดความสำเร็จของการดำเนินงานไว้อย่างชัดเจน เพื่อให้เกิดประสิทธิภาพและประสิทธิผลในการปฏิบัติงานอย่างเป็นรูปธรรม และส่งผลให้คณะพยาบาลศาสตร์ มหาวิทยาลัยมหิดล เป็นสถาบันชั้นนำทางการพยาบาลตามวิสัยทัศน์ที่ตั้งไว้ ดังนี้

ยุทธศาสตร์	แผนงาน
1. ยุทธศาสตร์การพัฒนาคุณภาพการศึกษาและวิชาชีพการพยาบาลสู่การเป็นแกนนำในการสร้างเสริมสุขภาพแก่สังคม	1. แผนงานพัฒนาหลักสูตรและการเรียนการสอน (ระดับปริญญาตรีและเทียบเท่า) 2. แผนงานบัณฑิตศึกษาเชิงนวัตกรรม 3. แผนงานวิจัยและพัฒนา 4. แผนงานพัฒนานวัตกรรมงานสร้างสรรค์ทางวิชาการ 5. แผนงานพัฒนาการบริการวิชาการที่มีคุณภาพและสอดคล้องกับความต้องการของสังคม 6. แผนงานการสร้างองค์กรชั้นนำในการสร้างเสริมสุขภาพแก่สังคม
2. ยุทธศาสตร์การสร้างเสริมพันธมิตรทางวิชาการและวิชาชีพทางการพยาบาล	1. แผนงานสร้างและพัฒนาเครือข่ายวิชาการและวิชาชีพกับสถาบันต่างประเทศ 2. แผนงานสร้างและพัฒนาเครือข่ายวิชาการและวิชาชีพกับสถาบันการศึกษาและหน่วยงานในประเทศ 3. แผนงานสร้างและพัฒนาเครือข่ายการศึกษาและบูรณาการภูมิปัญญาไทยและตะวันออกในการพยาบาล
3. ยุทธศาสตร์การพัฒนาบริหารจัดการแนวใหม่	1. แผนงานสร้างระบบและกลไกการบริหารจัดการ 2. แผนงานพัฒนาระบบเทคโนโลยีและการสื่อสาร (ITCS) 3. แผนงานพัฒนาระบบคุณภาพที่มุ่งเน้นผลการปฏิบัติงานที่เป็นเลิศ 4. แผนงานพัฒนาเพื่อมุ่งสู่การเป็นองค์กรแห่งการเรียนรู้

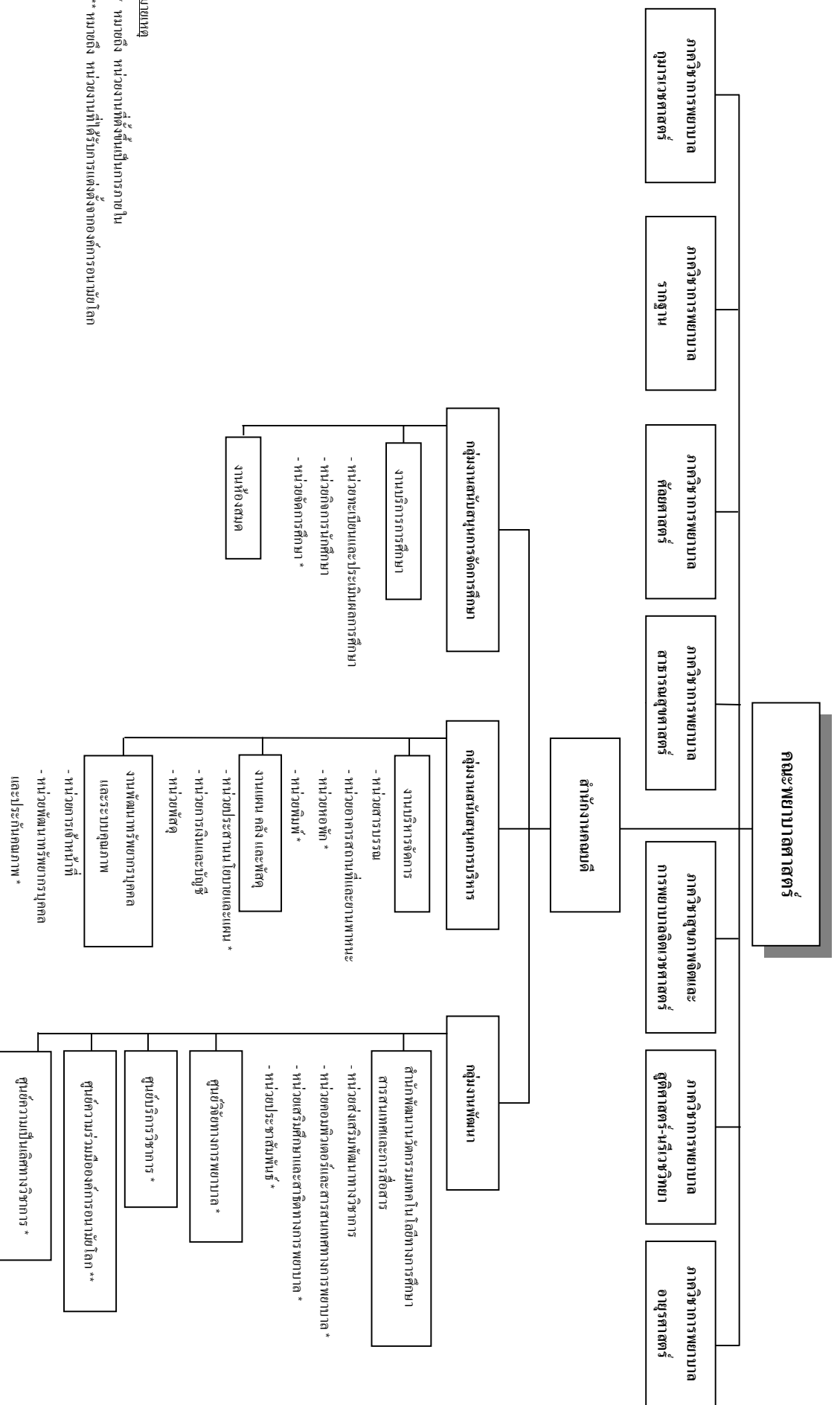


ยุทธศาสตร์	แผนงาน
4. ยุทธศาสตร์การสร้างเสริมคุณค่าบุคลากรเพื่อพัฒนาศักยภาพองค์กร	1. แผนงานพัฒนาสมรรถนะทรัพยากรบุคคล 2. แผนงานพัฒนาระบบบริหารทรัพยากรบุคคล 3. แผนงานเสริมสร้างวัฒนธรรมและค่านิยมร่วมในองค์กร
5. ยุทธศาสตร์การปรับเปลี่ยนกระบวนการทัศน์สร้างเอกลักษณ์วิชาชีพและค่านิยมต่อวิชาชีพการพยาบาล	1. การปรับเปลี่ยนกระบวนการทัศน์สร้างเอกลักษณ์วิชาชีพและค่านิยมต่อวิชาชีพการพยาบาล 2. อนุรักษ์ศิลปวัฒนธรรมไทย คุณธรรม จริยธรรม และจรรยาบรรณของวิชาชีพ

หน่วยงานในสังกัด

คณะพยาบาลศาสตร์ มหาวิทยาลัยมหิดล แบ่งส่วนราชการออกเป็น 13 หน่วยงาน ประกอบด้วย หน่วยงานที่จัดตั้งเป็นทางการ 8 หน่วยงาน ได้แก่ ภาควิชาการพยาบาลกุมารเวชศาสตร์ ภาควิชาการพยาบาลรากฐาน ภาควิชาการพยาบาลศัลยศาสตร์ ภาควิชาการพยาบาลสาธารณสุขศาสตร์ ภาควิชาสุขภาพจิตและการพยาบาลจิตเวชศาสตร์ ภาควิชาการพยาบาลสูติศาสตร์-นรีเวชวิทยา ภาควิชาการพยาบาลอายุรศาสตร์ และสำนักงานคณบดี และหน่วยงานที่มีการจัดตั้งเป็นการภายในอีก 5 หน่วย ได้แก่ สำนักพัฒนานวัตกรรมเทคโนโลยีทางการศึกษาสารสนเทศและการสื่อสาร ศูนย์วิจัยทางการแพทย์ ศูนย์ความร่วมมือองค์การอนามัยโลกเพื่อพัฒนาการพยาบาลและพดุงครรภ์(เป็นหน่วยงานที่ได้รับการแต่งตั้งจากองค์การอนามัยโลก) ศูนย์บริการวิชาการ ศูนย์ความเป็นเลิศทางวิชาการ

แผนภูมิ 1 แสดงโครงสร้างหน่วยงาน คณะพยาบาลศาสตร์ มหาวิทยาลัยมหิดล

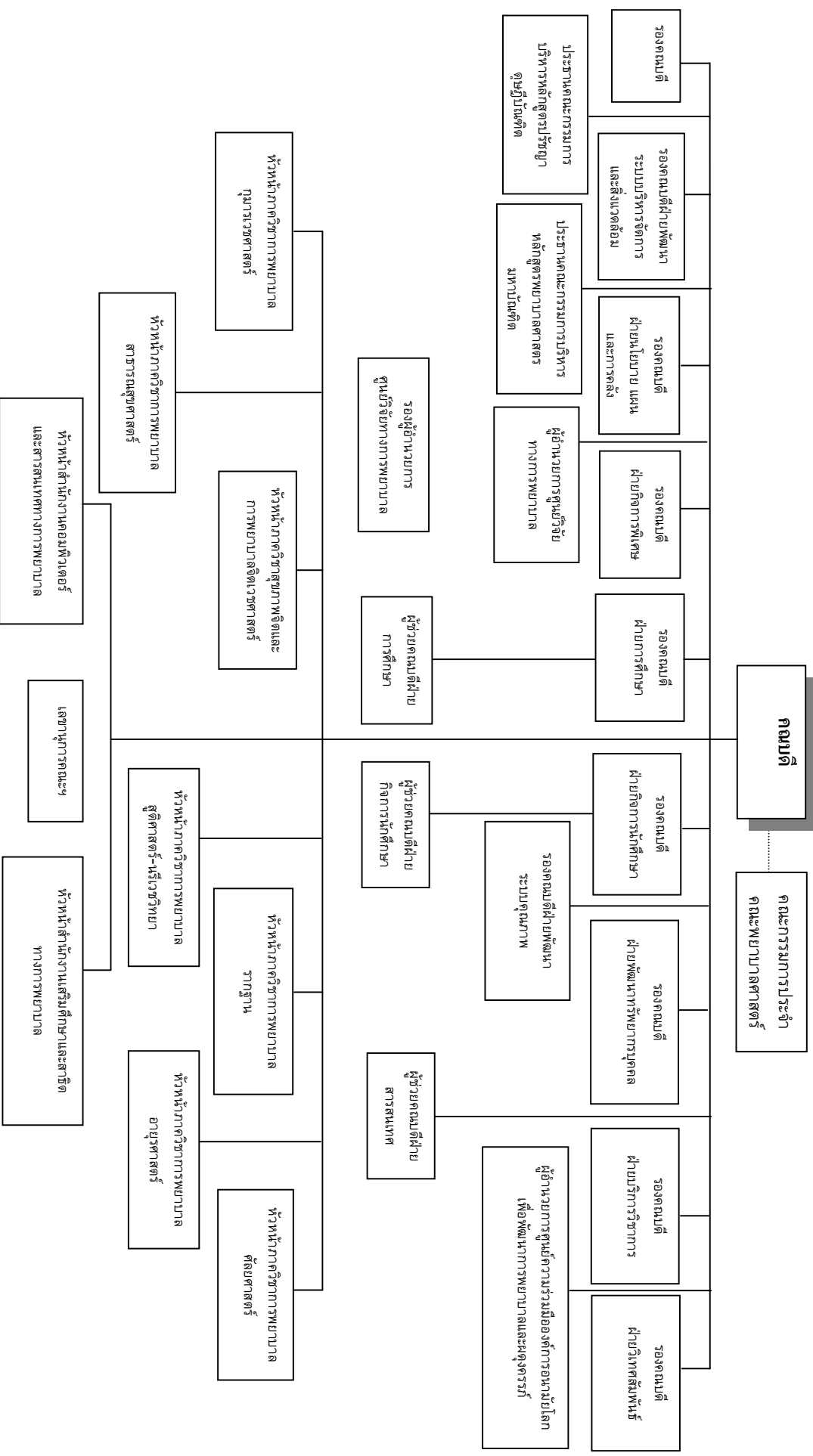


หมายเหตุ

* หมายถึง หน่วยงานที่ตั้งขึ้นเป็นการภายใน

** หมายถึง หน่วยงานที่รับการแต่งตั้งจากองค์การอนามัยโลก

แผนภูมิ 2 โครงสร้างการบริหาร คณะพยาบาลศาสตร์ มหาวิทยาลัยมหิดล





รายชื่อผู้บริหารคณะพยาบาลศาสตร์ ประจำปีงบประมาณ 2550
(ตั้งแต่วันที่ 1 ตุลาคม พ.ศ. 2546 – 15 สิงหาคม พ.ศ. 2550)

คณบดี

รองศาสตราจารย์ ดร.กอบกุล พันธุ์เจริญวรกุล

รองคณบดี

รองศาสตราจารย์ ดร.ชื่นชม	เจริญยุทธ	รองคณบดี
รองศาสตราจารย์ฉวีวรรณ	โพธิ์ศรี	รองคณบดีฝ่ายพัฒนาระบบบริหารจัดการและ สิ่งแวดล้อม
ผู้ช่วยศาสตราจารย์พรทิพย์	อาปนกะพันธ์	รองคณบดีฝ่ายนโยบาย แผน และการคลัง
ผู้ช่วยศาสตราจารย์ปฤศณา	ภูวนันท์	รองคณบดีฝ่ายการศึกษา
รองศาสตราจารย์ประอรนุช	ตุลยาทร	รองคณบดีฝ่ายกิจการนักศึกษา
รองศาสตราจารย์วิไลวรรณ	ทองเจริญ	รองคณบดีฝ่ายพัฒนาทรัพยากรบุคคล
รองศาสตราจารย์ ดร.นงลักษณ์	จินตนาดิลก	รองคณบดีฝ่ายบริการวิชาการ
อาจารย์ ดร.วันเพ็ญ	ภิญโญภาสกุล	รองคณบดีฝ่ายวิเทศสัมพันธ์
ผู้ช่วยศาสตราจารย์ทัศนีย์วรรณ	พุกษาเมธานันท์	รองคณบดีฝ่ายพัฒนาระบบประกันคุณภาพ

ประธานคณะกรรมการบริหารหลักสูตรปรัชญาดุษฎีบัณฑิต (หลักสูตรนานาชาติ)

รองศาสตราจารย์ ดร.กอบกุล พันธุ์เจริญวรกุล

ประธานคณะกรรมการบริหารหลักสูตรพยาบาลศาสตรมหาบัณฑิต

รองศาสตราจารย์พรศรี ศรีอัมภาพร

ผู้อำนวยการ

รองศาสตราจารย์ ดร.เผ่องศรี ศรีมรกต ผู้อำนวยการศูนย์วิจัยทางการแพทย์พยาบาล
รองศาสตราจารย์ ดร.คณิงนิจ พงศ์ถาวรภมม ผู้อำนวยการศูนย์ความร่วมมือองค์การอนามัยโลก
เพื่อพัฒนาการพยาบาลและผดุงครรภ์



ผู้ช่วยคณบดี

รองศาสตราจารย์วัฒนา	พันธุ์ศักดิ์	ผู้ช่วยคณบดีฝ่ายกิจการนักศึกษา
ผู้ช่วยศาสตราจารย์ ดร.ทิพา	ต่อสกุลแก้ว	ผู้ช่วยคณบดีฝ่ายการศึกษา
อาจารย์ ดร.นภาพร	วาณิชกุล	ผู้ช่วยคณบดีฝ่ายสารสนเทศ

รองผู้อำนวยการ

ผู้ช่วยศาสตราจารย์ ดร.รุ่งนภา	ผาณิตรัตน์	รองผู้อำนวยการศูนย์วิจัยทางการแพทย์พยาบาล
-------------------------------	------------	---

หัวหน้าภาควิชา

รองศาสตราจารย์บุญเพียร	จันทวัฒนา	หัวหน้าภาควิชาการพยาบาลกุมารเวชศาสตร์
ผู้ช่วยศาสตราจารย์वासนา	แจ่มเขตร	หัวหน้าภาควิชาสุขภาพจิตและการพยาบาล จิตเวชศาสตร์
รองศาสตราจารย์จันทนา	รณฤทธิ์ชัย	หัวหน้าภาควิชาการพยาบาลรากฐาน
รองศาสตราจารย์กันยา	ออบประเสริฐ	หัวหน้าภาควิชาการพยาบาลศัลยศาสตร์
รองศาสตราจารย์ปนัดดา	ปริญทฤม	หัวหน้าภาควิชาการพยาบาลสาธารณสุขศาสตร์
ผู้ช่วยศาสตราจารย์ธิติมา	จำปรัตน์	หัวหน้าภาควิชาการพยาบาลสูติศาสตร์-นรีเวชวิทยา
รองศาสตราจารย์ ดร.ศศิมา	กุสุมา ณ อยุธยา	หัวหน้าภาควิชาการพยาบาลอายุรศาสตร์

กรรมการประจำคณะพยาบาลศาสตร์ ประเภทผู้แทนคณาจารย์ประจำ

รองศาสตราจารย์รัชนี้	สีดา
รองศาสตราจารย์สุคนธ์	ไขแก้ว
รองศาสตราจารย์ ดร.ศิริอร	สินธุ์
ผู้ช่วยศาสตราจารย์ไข่มุกข์	มลิทอง

รูป ผู้บริหารตั้งแต่วันที่ 1 ตุลาคม พ.ศ. 2549 – 15 สิงหาคม พ.ศ. 2550



รายชื่อผู้บริหารคณะพยาบาลศาสตร์ ประจำปีงบประมาณ 2550
(ตั้งแต่วันที่ 16 สิงหาคม พ.ศ. 2550 – 30 กันยายน พ.ศ. 2550)

คณบดี

รองศาสตราจารย์ ดร.ฟองคำ ตีลกสกุลชัย

รองคณบดี

ผู้ช่วยศาสตราจารย์วาสนา	แฉล้มเขตร	รองคณบดีฝ่ายบริหาร
รองศาสตราจารย์กัญญา	ออบประเสริฐ	รองคณบดีฝ่ายนโยบายและแผน
ผู้ช่วยศาสตราจารย์พรทิพย์	อาปนกะพันธ์	รองคณบดีฝ่ายงบประมาณและการคลัง
ผู้ช่วยศาสตราจารย์ธิตติมา	จำปีรัตน์	รองคณบดีฝ่ายการศึกษา
รองศาสตราจารย์ ดร.ยาใจ	สิทธิมงคล	รองคณบดีฝ่ายบัณฑิตศึกษาและวิเทศสัมพันธ์
รองศาสตราจารย์ ดร.รัชณี	ศุจีจันทร์รัตน์	รองคณบดีฝ่ายวิจัย
รองศาสตราจารย์ประอรนุช	ตุลยาทร	รองคณบดีฝ่ายพัฒนานักศึกษา
รองศาสตราจารย์ ดร.เนงลักษณ์	จินตนาติลก	รองคณบดีฝ่ายบริการวิชาการ

ผู้ช่วยคณบดี

รองศาสตราจารย์วัฒนา	พันธุ์ศักดิ์	ผู้ช่วยคณบดีฝ่ายพัฒนานักศึกษา
ผู้ช่วยศาสตราจารย์วชิรา	วรรณสถิตย์	ผู้ช่วยคณบดีฝ่ายการศึกษา
ผู้ช่วยศาสตราจารย์ ดร.อรพมณ	ศรียุกต์ศุทธ	ผู้ช่วยคณบดีฝ่ายบัณฑิตศึกษาและวิเทศสัมพันธ์

หัวหน้าภาควิชา

รองศาสตราจารย์บุญเพียร	จันทวัฒนา	หัวหน้าภาควิชาการพยาบาลกุมารเวชศาสตร์
ผู้ช่วยศาสตราจารย์วาสนา	แฉล้มเขตร	รักษาราชการแทนหัวหน้าภาควิชาสุขภาพจิตและการพยาบาลจิตเวชศาสตร์
รองศาสตราจารย์จันทนา	รณฤทธิ์วิชัย	หัวหน้าภาควิชาการพยาบาลรากฐาน
รองศาสตราจารย์กัญญา	ออบประเสริฐ	รักษาราชการแทนหัวหน้าภาควิชาการพยาบาลศัลยศาสตร์
รองศาสตราจารย์ปนัดดา	ปริญทฤฆ	หัวหน้าภาควิชาการพยาบาลสาธารณสุขศาสตร์



หัวหน้าภาควิชา

ผู้ช่วยศาสตราจารย์ธิตติมา

จำปรัตน์

รักษาราชการแทนหัวหน้าภาควิชาการพยาบาล

สูติศาสตร์-นรีเวชวิทยา

รองศาสตราจารย์ ดร.ศศิมา

กุสุมา ณ อยุธยา

หัวหน้าภาควิชาการพยาบาลอายุรศาสตร์

กรรมการประจำคณะพยาบาลศาสตร์ ประเภทผู้แทนคณาจารย์ประจำ

รองศาสตราจารย์รัชนี้

สีดา

รองศาสตราจารย์สุคนธ์

ไขแก้ว

รองศาสตราจารย์ ดร.ศิริอร

สินธุ

ผู้ช่วยศาสตราจารย์ไข่มุกข์

มลิทอง

รูปผู้บริหาร ตั้งแต่วันที่ 16 สิงหาคม พ.ศ. 2550 – 30 กันยายน พ.ศ. 2550



บุคลากร คณะพยาบาลศาสตร์ ปีงบประมาณ 2550
--

จำนวนอาจารย์ประจำ

ปีงบประมาณ 2550 คณะพยาบาลศาสตร์ มหาวิทยาลัยมหิดล มีอาจารย์ประจำ รวมจำนวน 173 คน เป็นวุฒิปริญญาเอก จำนวน 62 คน ปริญญาโท จำนวน 109 คน และปริญญาตรี จำนวน 2 คน (3.58 : 6.30 : 0.12) โดยมีอาจารย์ที่ลาศึกษาในระดับปริญญาเอก จำนวน 15 คน อาจารย์ประจำที่ปฏิบัติงานจริง จำนวน 158 คน จำนวนอาจารย์จำแนกตามตำแหน่งทางวิชาการ โดยมี รองศาสตราจารย์ จำนวน 49 คน ผู้ช่วยศาสตราจารย์ จำนวน 74 คน และอาจารย์ จำนวน 50 คน ดังแสดงในตารางที่ 1

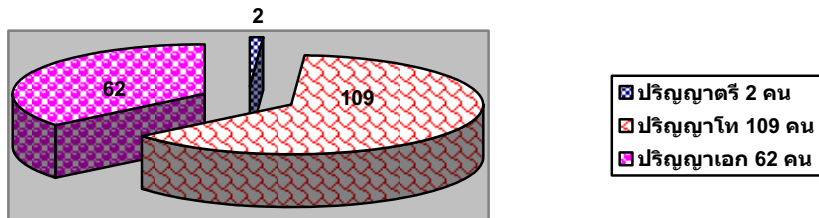
ตารางที่ 1 จำนวนอาจารย์ประจำของแต่ละภาควิชา จำแนกตามวุฒิการศึกษาและตำแหน่งทางวิชาการ ประจำปีการศึกษา 2550 (ณ วันที่ 30 กันยายน 2550)

ภาควิชา	วุฒิการศึกษา			ตำแหน่งทางวิชาการ			รวม	ลาศึกษาต่อระดับปริญญาเอก	ลาศึกษาต่อระดับปริญญาโท
	เอก	โท	ตรี	รศ.	ผศ.	อ.			
1. การพยาบาลกุมารเวชศาสตร์	7	22	-	12	9	8	29	2	-
2. สุขภาพจิตและการพยาบาลจิตเวชศาสตร์	11	11	-	1	14	7	21	6	-
3. การพยาบาลรากฐาน	6	11	-	12	4	1	17	-	-
4. การพยาบาลศัลยศาสตร์	12	14	-	8	13	5	26	1	-
5. การพยาบาลสาธารณสุขศาสตร์	8	18	1	6	9	12	27	1	1
6. การพยาบาลสูติศาสตร์-นรีเวชวิทยา	9	19	1	4	13	12	29	2	-
7. การพยาบาลอายุรศาสตร์	9	14	-	6	12	5	23	2	-
รวม	62	109	2	49	74	50	173	15	1

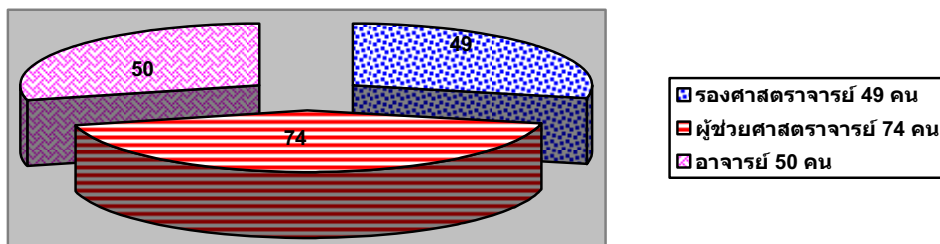


จำนวนอาจารย์ประจำ จำแนกตามวุฒิการศึกษา (ข้อมูล ณ 30 กันยายน 2550)

สัดส่วนวุฒิการศึกษาอาจารย์ เอก : โท : ตรี 3.58 : 6.30 : 0.12



จำนวนอาจารย์ จำแนกตามตำแหน่งทางวิชาการ

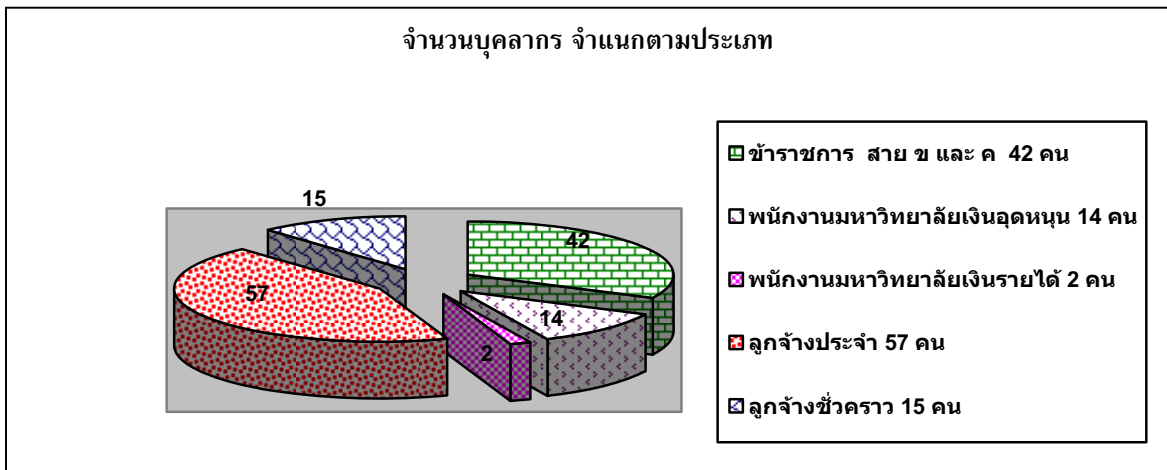


จำนวนบุคลากรสายสนับสนุน

คณะพยาบาลศาสตร์ มหาวิทยาลัยมหิดล มีบุคลากรสายสนับสนุน จำนวน 130 คน ซึ่งเป็นข้าราชการและพนักงานมหาวิทยาลัยเงินอุดหนุนสาย ข และ ค รวมจำนวน 56 คน พนักงานเงินรายได้จำนวน 2 คน ลูกจ้างประจำ จำนวน 57 คน (ปฏิบัติงานสายสนับสนุน 3 คน) และมีลูกจ้างชั่วคราว จำนวน 15 คน (ปฏิบัติงานสายสนับสนุน 12 คน) ดังนี้

ตารางที่ 2 จำนวนบุคลากรสายสนับสนุน

สังกัด / ประเภท	สาย ข	สาย ค	รวม
ข้าราชการ	13	29	42
พนักงานมหาวิทยาลัยเงินอุดหนุน	7	7	14
พนักงานมหาวิทยาลัยเงินรายได้	-	2	2
ลูกจ้างประจำ	-	-	57
ลูกจ้างชั่วคราว	-	-	15
รวม	20	38	130


การเงินและงบประมาณ

การบริหารงบประมาณของคณะพยาบาลศาสตร์ มหาวิทยาลัยมหิดล ซึ่งครอบคลุมภารกิจหลักทั้ง 4 ด้าน ได้แก่ ด้านการจัดการศึกษา ด้านการบริการวิชาการ ด้านการวิจัย และด้านการทำนุบำรุงศิลปวัฒนธรรม จำแนกเป็น 4 แผนงานหลัก (รวม 4 ผลผลิต) ดังนี้

1. แผนงานสร้างสังคมแห่งการเรียนรู้ตลอดชีวิตพัฒนาคนให้มีความรู้คู่คุณธรรม และจริยธรรม กำหนดให้มี 2 ผลผลิต ได้แก่ ผลผลิต ด้านผู้สำเร็จการศึกษาด้านวิทยาศาสตร์สุขภาพ และผลผลิต ด้านผลงานการให้บริการวิชาการ

2. แผนงานอนุรักษ์ สืบทอดประเพณี วัฒนธรรมที่ดั้งเดิมและพัฒนาภูมิปัญญา กำหนดให้มี 1 ผลผลิต คือ

ผลผลิต ด้านผลงานทำนุบำรุงศิลปวัฒนธรรม



3. แผนงานวิทยาศาสตร์และเทคโนโลยี วิจัยและนวัตกรรม กำหนดให้มี 1 ผลผลิต คือ
ผลผลิต ด้านผลงานวิจัยเพื่อสร้างองค์ความรู้

4. แผนงาน ปรับปรุงและพัฒนาระบบสุขภาพแห่งชาติ และระบบบริการสาธารณสุขรวมทั้ง
หลักประกันสุขภาพและวิจัย กำหนดให้มี 1 ผลผลิต คือ

ผลงานการให้การรักษายาบาลและส่งเสริมสุขภาพเพื่อการศึกษาและการวิจัย

คณะพยาบาลศาสตร์ มหาวิทยาลัยมหิดล ดำเนินการในภารกิจต่างๆ ของคณะฯ โดยใช้
งบประมาณแผ่นดิน ซึ่งได้รับการจัดสรรตามปีงบประมาณ เป็นงบประมาณหลัก ทั้งนี้งบประมาณแผ่นดินที่
ได้รับจะได้รับการจัดสรรจำแนกตามแผนงานและผลผลิตต่างๆ ดังกล่าวข้างต้น ในกรณีงบประมาณแผ่นดินที่
ได้รับจัดสรรไม่เพียงพอคณะพยาบาลศาสตร์จะใช้เงินรายได้ของคณะฯ สมทบเป็นค่าใช้จ่ายเพิ่มเติมใน
แผนงานต่างๆ นอกจากนั้นในภารกิจด้านการวิจัย และการพัฒนาอาจารย์คณะพยาบาลศาสตร์ยังได้จัดสรร
เงินจากกองทุน ซี.เอ็ม.บี คณะพยาบาลศาสตร์ มหาวิทยาลัยมหิดล ซึ่งมีวัตถุประสงค์เฉพาะในการสนับสนุน
ภารกิจด้านการวิจัย และการพัฒนาอาจารย์ของคณะพยาบาลศาสตร์

งบประมาณรายรับ-รายจ่าย รายปี ในปีงบประมาณ 2550 ซึ่งเป็นปีปัจจุบัน และ
ปีงบประมาณ 2547 – 2550 ซึ่งเป็นข้อมูลย้อนหลัง 3 ปี คณะพยาบาลศาสตร์ มีรายรับโดยรวมจากทุกแหล่ง
งบประมาณ และรายจ่ายจริงโดยรวม ดังนี้

ปีงบประมาณ	รายรับโดยรวม (บาท)	รายจ่ายจริงโดยรวม (บาท)
2550	102,977,177.30	146,185,134.89
2549	94,347,800.00	154,405,656.80
2548	85,318,100.00	136,072,145.50
2547	88,035,660.00	123,151,923.34

ตารางที่ 3 งบประมาณ รายจ่าย – รายจ่าย จากทุกแหล่งงบประมาณผ่านแผนงาน/ผลผลิต ครอบคลุมทุกภารกิจหลัก ในงบประมาณปัจจุบัน (2550) และ 3 ปีย้อนหลัง (2547-2549)

แผนงาน/ผลผลิต		ปีงบประมาณ				
		ย้อนหลัง 3 ปี	ปัจจุบัน	แผนต่งหน้า 1 ปี		
		2547	2548	2549	2550	2551
แผนงาน : สร้างสังคมแห่งการเรียนรู้ตลอดชีวิตพัฒนาคนให้มีความรู้คู่คุณธรรมและจริยธรรม						
1	ผลผลิต ผู้สำเร็จการศึกษาด้านวิทยาศาสตร์สุขภาพ	รายรับ * รายจ่าย **	87,625,400.00 118,722,278.67	78,133,400.00 123,810,655.16	87,663,100.00 139,200,714.83	96,039,200.00 132,509,277.75
2	ผลผลิต ผลงานการให้บริการวิชาการ	รายรับ รายจ่าย	34,700.00 2,834,200.50	34,700.00 4,699,654.44	34,700.00 6,257,109.00	34,700.00 4,317,232.60
แผนงาน : อนุรักษ์ สืบพอดประเพณี วัฒนธรรมที่งดงามและพัฒนาภูมิปัญญา						
1	ผลผลิต ผลงานทำนุบำรุงศิลปวัฒนธรรม	รายรับ รายจ่าย	46,000.00 159,034.17	50,000.00 277,639.15	50,000.00 472,654.18	50,000.00 689,129.00
แผนงาน : วิทยาศาสตร์ เทคโนโลยี วิจัยและนวัตกรรม						
1	ผลผลิต ผลงานวิจัยเพื่อสร้างองค์ความรู้	รายรับ รายจ่าย	329,560.00 1,436,410.00	7,100,000.00 7,284,196.75	6,600,000.00 8,475,178.79	6,000,000.00 7,816,218.24
แผนงาน : แผนงบประมาณปรับปรุงและพัฒนาระบบสุขภาพแห่งชาติและระบบบริการสาธารณสุข รวมทั้งหลักประกันสุขภาพและวิจัย						
1	ผลผลิต ผลงานการให้บริการรักษาพยาบาลและส่งเสริมสุขภาพเพื่อการศึกษาและวิจัย	รายรับ รายจ่าย	- -	- -	- -	853,277.30 853,277.30
	รวม	รายรับ รายจ่าย	85,275,565.00 123,151,923.34	88,035,660.00 136,072,145.50	94,347,800.00 154,405,656.80	102,977,177.30 146,185,134.89

หมายเหตุ * รายรับ : จากงบประมาณแผ่นดิน และงบประมาณโครงการเร่งรัดผลิตบัณฑิตทางด้านพยาบาลศาสตร์ (ในปีงบประมาณ 2549 ปีที่ต่อโครงการจากโครงการเร่งรัดผลิตบัณฑิตทางด้านพยาบาลศาสตร์

เป็นโครงการผลิตแพทย์และพยาบาลในแผนลงทุนเสริมสร้างโครงสร้างสาธารณสุขแห่งชาติ)

** รายจ่าย : รายจ่ายส่วนที่เกินจากรายรับ ในหมวดเดิมเดือนที่เงินบกลางของมหาวิทยาลัย ส่วนหมบอื่น ๆ ใช้เงินรายได้ของคณะพยาบาลศาสตร์ และเงินกองทุน ซี.เอ็ม.บี. คณะพยาบาลศาสตร์ มหาวิทยาลัยมหิดล ส่งมอบ



ส่วนที่ 2 ผลการดำเนินงานตามภารกิจหลัก

ด้านการจัดการศึกษา

คณะพยาบาลศาสตร์ มหาวิทยาลัยมหิดล มีการกำหนดทิศทางและเป้าหมายการจัดการศึกษาอย่างชัดเจน โดยมีแผนยุทธศาสตร์ การพัฒนาคุณภาพการศึกษาและวิชาชีพการพยาบาลสู่การเป็นแกนนำในการสร้างเสริมสุขภาพแก่สังคม และได้กำหนดแผนงานประกอบแผนยุทธศาสตร์ จำนวน 6 แผนงาน ดังนี้

แผนงานที่ 1 แผนงานพัฒนาหลักสูตรและการเรียนการสอน (ระดับปริญญาตรีและเทียบเท่า)

แผนงานที่ 2 แผนงานบัณฑิตศึกษาเชิงนวัตกรรม

แผนงานที่ 3 แผนงานวิจัยและพัฒนา

แผนงานที่ 4 แผนงานพัฒนานวัตกรรมงานสร้างสรรค์ทางวิชาการ

แผนงานที่ 5 แผนงานพัฒนาการบริการวิชาการที่มีคุณภาพและสอดคล้องกับความต้องการทางสังคม

แผนงานที่ 6 แผนงานการสร้างองค์กรชั้นนำในการสร้างเสริมสุขภาพแก่สังคม

หลักสูตรที่เปิดสอนในปีการศึกษา 2550

ในปีการศึกษา 2550 คณะพยาบาลศาสตร์ มหาวิทยาลัยมหิดล จัดการศึกษาหลักสูตรต่างๆ ดังนี้

1. หลักสูตรพยาบาลศาสตรบัณฑิต

1.1 หลักสูตรพยาบาลศาสตรบัณฑิต

1.2 หลักสูตรพยาบาลศาสตรบัณฑิต (หลักสูตรนานาชาติ)

2. หลักสูตรพยาบาลศาสตรมหาบัณฑิต

2.1 หลักสูตรพยาบาลศาสตรมหาบัณฑิต มี 8 สาขา

2.1.1 สาขาการพยาบาลเด็ก (แผน ก ภาคปกติ)

2.1.2 สาขาการพยาบาลผู้ใหญ่ (แผน ก และแผน ข ภาคปกติ)

2.1.3 สาขาการพยาบาลเวชปฏิบัติครอบครัว (แผน ข ภาคปกติ)

2.1.4 สาขาการพยาบาลสุขภาพจิตและจิตเวช (แผน ก ภาคปกติ และ แผน ข ภาคพิเศษ)

2.1.5 สาขาการพยาบาลมารดาทารกแรกเกิดและสุขภาพสตรี (แผน ก ภาคปกติ)

2.1.6 สาขาการผดุงครรภ์ขั้นสูง (แผน ก ภาคปกติ)

2.1.7 สาขาการพยาบาลมารดาและทารกแรกเกิด (แผน ก ภาคปกติ)

2.1.8 สาขาการพยาบาลอนามัยชุมชน (แผน ก ภาคปกติ)



2.2 หลักสูตรการจัดการมหาบัณฑิต มี 1 สาขา

2.2.1 สาขาการจัดการการพยาบาล (แผน ก และแผน ข ภาคปกติ)

3. หลักสูตรปรัชญาดุษฎีบัณฑิต

สาขาการพยาบาล (หลักสูตรนานาชาติ) และหลักสูตรร่วมกับมหาวิทยาลัยในต่างประเทศ

4. หลักสูตรการพยาบาลเฉพาะทาง

4.1 สาขาการพยาบาลโรคหัวใจและทรวงอก

4.2 สาขาการพยาบาลเวชปฏิบัติครอบครัว

4.3 สาขาการพยาบาลศัลยกรรมอุบัติเหตุ

4.4 สาขาการพยาบาลผู้ป่วยมะเร็ง

จำนวนนักศึกษา

ปีการศึกษา 2550 คณะพยาบาลศาสตร์ มหาวิทยาลัยมหิดล มีจำนวนนักศึกษาระดับปริญญาตรี 1,001 คน ปริญญาโทและปริญญาเอก 347 คน การพยาบาลเฉพาะทาง 155 คน รวมเป็น 1,503 คน ดังแสดงในตารางที่ 4



ตารางที่ 4 จำนวนนักศึกษาของแต่ละหลักสูตร จำแนกตามชั้นปี ประจำปีการศึกษา 2550
(ณ วันที่ 30 กันยายน 2550)

หลักสูตร/สาขา	1	2	3	4	5	6	รวม
1. พยาบาลศาสตรบัณฑิต							
- พยาบาลศาสตรบัณฑิต	296	246	248	208	-	-	998
- พยาบาลศาสตรบัณฑิต (หลักสูตรนานาชาติ)	-	3	-	-	-	-	3
รวม	296	249	248	208	-	-	1,001
2. พยาบาลศาสตรมหาบัณฑิต							
-การพยาบาลเด็ก แผน ก ภาคปกติ	12	10	7	4	3	1	37
-การพยาบาลผู้ใหญ่ แผน ก	26	26	6	3	2	-	63
-การพยาบาลผู้ใหญ่ แผน ข	9	15	13	-	-	-	37
-การพยาบาลเวชปฏิบัติครอบครัว แผน ก ภาคปกติ	-	-	5	2	6	-	13
-การพยาบาลเวชปฏิบัติครอบครัว แผน ข ภาคปกติ	11	16	7	-	-	-	34
-การพยาบาลสุขภาพจิตและจิตเวช แผน ก ภาคปกติ	5	-	-	-	-	-	5
-การพยาบาลสุขภาพจิตและจิตเวช แผน ข ภาคพิเศษ	15	16	18	17	5	-	71
-การพยาบาลมารดา-ทารกแรกเกิดและสุขภาพสตรี แผน ก ภาคปกติ	-	4	3	7	-	-	14
-การผดุงครรภ์ขั้นสูง แผน ก ภาคปกติ	7	-	-	-	-	-	7
-การพยาบาลมารดาและทารกแรกเกิด แผน ก ภาคปกติ	-	-	-	-	-	3	3
-การพยาบาลอนามัยชุมชน	-	-	-	-	-	1	1
3. การจัดการมหาบัณฑิต							
- การจัดการการพยาบาล แผน ก ภาคปกติ	-	-	-	-	2	-	2
- การจัดการการพยาบาล แผน ข ภาคปกติ	-	-	-	5	5	-	10
4. ปรัชญาดุษฎีบัณฑิต							
- ปรัชญาดุษฎีบัณฑิต สาขาการพยาบาล (หลักสูตรนานาชาติ)	10	12	8	8	12	-	50
รวม	95	99	67	46	35	5	347
5. หลักสูตรเฉพาะทาง							
- การพยาบาลโรคหัวใจและทรวงอก โครงการพิเศษ รุ่นที่ 2						42	42
- การพยาบาลเวชปฏิบัติทั่วไป (พระนครศรีอยุธยา)						43	43
- การพยาบาลเวชปฏิบัติทั่วไป						40	40
- ศัลยกรรมอุบัติเหตุ						30	30
รวม						155	155
รวมทั้งหมด	391	348	315	254	35	160	1,503



กิจกรรมและการพัฒนานักศึกษา

คณะพยาบาลศาสตร์ มหาวิทยาลัยมหิดล ตระหนักถึงการพัฒนาคุณภาพบัณฑิตเพื่อให้ได้บัณฑิตที่มีลักษณะที่พึงประสงค์ คือ เป็นผู้มีความรอบรู้ในวิชาการทั้งภาคทฤษฎีและปฏิบัติ มีความสามารถในการคิดวิเคราะห์อย่างมีระบบ รวมทั้งเป็นผู้มีคุณธรรม จริยธรรม สามารถอยู่ในสังคมอย่างเต็มภาคภูมิ

ดังนั้น คณะพยาบาลศาสตร์ จึงมีการจัดกิจกรรมพัฒนาให้นักศึกษามีคุณธรรม จริยธรรม มีจิตสำนึกการเป็นพลเมืองดีของสังคม จัดการเรียนการสอน และกิจกรรมเสริมหลักสูตรให้นักศึกษามีทัศนคติที่ดีต่อการเรียนรู้และเข้าร่วมกิจกรรมทั้งทางด้านวิชาการ สังคม ศาสนา วัฒนธรรม เอื้ออาทรต่อผู้อื่นและบำเพ็ญประโยชน์ต่อชุมชน สังคม เป็นผู้นำการสร้างเสริมสุขภาพให้แก่สังคม และสร้างภาวะผู้นำของนักศึกษาด้านสุขภาพ สร้างเครือข่ายในการทำกิจกรรมร่วมกันของนักศึกษา

ตารางที่ 5 การดำเนินงานโครงการ / กิจกรรมนักศึกษา ปีงบประมาณ 2550

กิจกรรม	ระยะเวลาที่จัด	จำนวนผู้เข้าร่วมโครงการ
1. ด้านการส่งเสริมวิชาการ		
1.1 โครงการปฐมนิเทศนักศึกษาใหม่และผู้ปกครอง	30 พ.ค.50	700
1.2 ชมรมภาษาอังกฤษ	ต.ค.49 - ก.ย.50	50
1.3 โครงการเครือข่ายแกนนำนักศึกษาสร้างสังคมไทยปลอดภัย	4-5 ส.ค.50	250
1.4 Friend for Friend	พ.ค.50 - ม.ค.50	2
2. ด้านส่งเสริมคุณธรรม / จริยธรรมและบุคลิกภาพ		
2.1 ร่วมช่วยงานทอดผ้าป่าวัดไตรมิตร	25 ส.ค.50	21
3. ด้านส่งเสริมสุขภาพ / นันทนาการ		
3.1 โครงการแข่งขันกีฬาห้องใหม่	4-23 มิ.ย.50	520
3.2 โครงการขับร้องเพลงประสานเสียง	1 เม.ย.- 2 พ.ค.50	22
4. ด้านส่งเสริมทำนุบำรุงศิลปวัฒนธรรม		
4.1 โครงการรันทันที ดูแลน้อง	มิ.ย.50- ก.พ.51	8
4.2 โครงการผูกโบว์ไท/ต้อนรับน้องใหม่ น.ศ. ชั้นปีที่ 1	13 มิ.ย.50	700
4.3 พิธีไหว้ครู	14 มิ.ย.50	400
4.4 ซ้อมรับปริญญาและแสดงความยินดีกับบัณฑิตใหม่	2-4 ก.ค.50	187
4.5 อาเศียรวาท/จุดเทียนชัยถวายพระพร สมเด็จพระนางเจ้าบรมราชินีนาถ	12 ส.ค.50	250
4.6 ร่วมงานวางพวงมาลาและชายธงเนื่องในวันมหิดล	24 ก.ย.50	80
4.7 โครงการประกวดมารยาทไทย ประกวดแข่งขันอ่านฟังเสียง	30 ส.ค.50	5
5. ด้านบำเพ็ญประโยชน์		
5.1 โครงการปลูกป่าเฉลิมพระเกียรติครั้งที่ 13	11-12 ส.ค.50	120
5.2 ค่ายวิศวะ-พยาบาล	15-21 ต.ค.50	29
5.3 ร่วมจำหน่ายดอกสะมาเรียเพื่อการกุศล	10 ก.ย.50	20



ทุนอุดหนุนการศึกษา ประจำปีการศึกษา 2550

ในปีการศึกษา 2550 คณะกรรมการพัฒนานักศึกษาได้ดำเนินการพิจารณาคัดเลือกนักศึกษาหลักสูตรพยาบาลศาสตรบัณฑิต ชั้นปีที่ 1-4 จำนวน 386 คน เพื่อรับทุนการศึกษาประจำปี มีผู้ผ่านการพิจารณาให้ได้รับทุนอุดหนุนการศึกษา จำนวน 343 คน รวมเป็นเงินทั้งสิ้น 4,095,065 บาท (สี่ล้านเก้าหมื่นห้าพันหกสิบบาทถ้วน) ดังรายละเอียดต่อไปนี้

ตารางที่ 6 จำนวนนักศึกษาที่ได้รับทุนอุดหนุนการศึกษา ปีการศึกษา 2550 แยกตามประเภททุนและชั้นปี

ชั้นปี	คณะพยาบาลศาสตร์ (ดอกผล)		คณะวิทยาศาสตร์		มหาวิทยาลัยมหิดล		ทุนอุดหนุนภายนอก คณะฯ		รวม	
	น.ศ.ที่ ได้รับทุน (คน)	จำนวน เงิน (บาท)	น.ศ.ที่ ได้รับทุน (คน)	จำนวน เงิน (บาท)	น.ศ.ที่ ได้รับทุน (คน)	จำนวน เงิน (บาท)	น.ศ.ที่ ได้รับทุน (คน)	จำนวน เงิน (บาท)	น.ศ.ที่ ได้รับทุน (คน)	จำนวนเงิน (บาท)
1	-	-	13	130,000	-	-	25	994,100	38	1,124,100
2	5	25,000	10	100,000	11	121,000	80	967,480	106	1,213,480
3	10	30,000	-	-	-	-	100	908,985	110	938,985
4	1	3,000	-	-	37	236,500	75	579,000	113	818,500
รวม	16	58,000	23	230,000	48	357,500	280	3,449,565	367	4,095,065

* นักศึกษาได้รับ 2 ทุน จำนวน 23 คน

** นักศึกษาได้รับ 3 ทุน จำนวน 1 คน

ทุนรางวัลการศึกษาสำหรับนักศึกษาชั้นปีที่ 4 ในวันสำเร็จการศึกษา มีดังนี้

1.รางวัลการศึกษานักศึกษาที่มีผลการเรียนยอดเยี่ยม/เป็นที่หนึ่งในรายวิชา

จำนวน 16 ทุน ผู้ได้รับทุน 7 คน

จำนวนเงิน 10,830 บาท

2.รางวัลการศึกษายอดเยี่ยมเพียร จำนวน 32 ทุน ผู้ได้รับทุน 43 คน จำนวนเงิน 4,300 บาท

3.ทุนรางวัลภายนอกคณะ

3.1 รางวัลดีเด่นสำหรับนักศึกษาพยาบาล โดยสมาคมพยาบาลแห่งประเทศไทย ซึ่งจะมอบ (ประกาศนียบัตร, เข็มสมาชิกสมาคมพยาบาลแห่งประเทศไทย, บัตรประจำตัวสมาชิกตลอดชีพ 4,000บาท)

3.2 ทุนอาจารย์นพรัตน์ สุรพิพิธ (ใช้ดอกผล 1 ใน 4 ส่วนจาก 30% ของดอกเบ็ยกองทุนสมาคมศิษย์เก่า) (300 บาท)



ทุนรางวัลการศึกษาสำหรับนักศึกษาที่มีความประพฤติดี มีผลการเรียนยอดเยี่ยม ในพิธีไหว้ครู ประจำปีการศึกษา 2550

1. รางวัลการศึกษาสำหรับนักศึกษาที่มีผลการเรียนยอดเยี่ยม/เป็นที่หนึ่งในรายวิชา
จำนวน 29 ทุน ผู้ได้รับทุน 14 คน จำนวนเงิน 35,400 บาท
2. ทุนรางวัลการศึกษาภายนอกคณะฯ สำหรับนักศึกษา/รางวัลอาจารย์พยาบาล
จำนวน 4 ทุน ผู้ได้รับทุน 3 คน จำนวนเงิน 24,005 บาท
3. ทุนรางวัลภายนอกคณะ
 - 3.2 ทุนอาจารย์นพรัตน์ สุรพิพิธ (จำนวน 3 ทุน ทุนละ 335 บาท)
 - 3.3 กองทุนศาสตราจารย์เกียรติคุณ ดร.ณัฐ ภมรประวัติ (จำนวน 1 ทุน ทุนละ 15,000 บาท)
 - 3.4 ทุน รศ. ดร. ธีญญรัตน์ ปาณะกุล (จำนวน 2 ทุน ทุนละ 1,000 บาท)



ด้านการวิจัย

คณะพยาบาลศาสตร์ มหาวิทยาลัยมหิดล มีพันธกิจที่สำคัญในฐานะเป็นสถาบันการศึกษาใน มหาวิทยาลัยมหิดลที่มุ่งสู่การเป็นมหาวิทยาลัยวิจัยชั้นนำในระดับประเทศและนานาชาติ และมีวิสัยทัศน์ในการเป็นแกนนำในการสร้างเสริมสุขภาวะแก่สังคม ศูนย์วิจัยทางการแพทย์ คณะพยาบาลศาสตร์ ซึ่งมีผู้อำนวยการและรองผู้อำนวยการ รับผิดชอบนโยบายด้านการวิจัยและการพัฒนาคุณภาพการวิจัยของคณะฯ รวมทั้งดูแลบริหารจัดการ และคณะกรรมการส่งเสริมการวิจัยและจริยธรรมทางการแพทย์ โดยรับผิดชอบงานตามแผนยุทธศาสตร์ ด้านการวิจัย งานพัฒนาศักยภาพ และส่งเสริมการทำวิจัย การให้บริการและคำปรึกษาด้านการวิจัย การพัฒนาเครือข่ายการวิจัยภายในคณะฯ และนอกคณะฯ ทั้งระดับชาติและนานาชาติ พัฒนาเครือข่ายสารสนเทศด้านการวิจัย กลั่นกรองโครงการวิจัย กลั่นกรองจริยธรรมการวิจัยและพิทักษ์สิทธิกลุ่มตัวอย่าง

ในปีงบประมาณ 2550 คณะพยาบาลศาสตร์ ได้ดำเนินการ โครงการ/กิจกรรม ในแผนปฏิบัติการประจำปี แผนงาน 1.3 แผนงานวิจัย ของแผนยุทธศาสตร์ คณะพยาบาลศาสตร์ (พ.ศ. 2548-2552) ดังนี้

1. โครงการบริการด้านการวิจัย
2. โครงการพัฒนาเครือข่ายการวิจัยบูรณาการ
3. โครงการส่งเสริมสนับสนุนการสร้างผลงานวิจัย
 - โครงการส่งเสริมสนับสนุนการสร้างผลงานวิจัย กิจกรรมอบรมระยะสั้น
 - โครงการส่งเสริมสนับสนุนการสร้างผลงานวิจัย กิจกรรมประชุมเชิงปฏิบัติการ
 - โครงการส่งเสริมสนับสนุนการสร้างผลงานวิจัย กิจกรรม Research Day
4. โครงการประกันคุณภาพผลงานวิจัย



การพัฒนาโครงร่างวิจัยที่เป็นปัญหาหลักของประเทศ

คณะพยาบาลศาสตร์ มหาวิทยาลัยมหิดล มีระบบและกลไกด้านการวิจัยที่ส่งเสริมให้เกิดงานวิจัยที่มีมาตรฐานสากลและเกิดประโยชน์ต่อประเทศชาติ มีการดำเนินการจัดทำแผนปฏิบัติการด้านการวิจัยทางการพยาบาลเพื่อให้สอดคล้องกับยุทธศาสตร์การวิจัยของชาติ มีการระดมสมอง/ประชุมเชิงปฏิบัติการเพื่อพัฒนาโครงร่างชุดโครงการวิจัย ที่เป็นปัญหาหลักของประเทศ จำนวน 8 โครงการ ดังนี้

1. Health Promotion
2. Chronic Illness & Symptom management
3. Health care system
4. Family & Child Nursing
5. Woman Health
6. Geriatric care
7. Complementary & Alternative
8. Psychiatric & Mental Health Nursing

เครือข่ายความร่วมมือด้านการวิจัย

คณะพยาบาลศาสตร์ มหาวิทยาลัยมหิดล มีเครือข่ายการวิจัยแบบบูรณาการ เชื่อมโยงกับชุมชน สถาบันการศึกษา หน่วยงาน และองค์กรต่าง ๆ ทั้งในประเทศและต่างประเทศ ได้แก่

1. Oregon Health Science University
2. Yonsei University, Korea
3. Mie Prefectural College of Nursing, Japan
4. องค์การอนามัยโลก
5. สำนักงานกองทุนสนับสนุนการสร้างเสริมสุขภาพ (ส.ส.ส)
6. สำนักงานการอุดมศึกษา
7. สถาบันสมทบของคณะพยาบาลศาสตร์
8. ฝ่ายการพยาบาล โรงพยาบาลศิริราช
9. R to R คณะแพทยศาสตร์ศิริราชพยาบาล



ผลงานวิจัยที่ตีพิมพ์ในวารสารวิชาการระดับนานาชาติ ประจำปี 2550

International Journal Publications : Year 2007

1. Lu, Der-FA, Park, Hyun Tae, Ucharattana, P.*, Konicek, D., & Delaney, C. (2007). Nursing Outcomes Classification in the Systematized Nomenclature of Medicine Clinical Terms: A Cross-Mapping Validation. *CIN: Computers, Informatics, Nursing*, 25(3),159-170.
Department : Department of Fundamental Nursing
2. Kanungpairn, T., Sitthimongkol, Y.*, Wattanapailin, A., & Klainin, P. (2007). Effects of a symptom management program on auditory hallucinations in Thai outpatients with a diagnosis of schizophrenia: A pilot study. *Nursing and Health Sciences*, 9(1), 34-39.
Department : Department of Mental Health and Psychiatric Nursing
3. Sitthimongkol, Y.*, Klainin, P., Suthiumnuaykul, W., Watchalapong, R., Likitlertlum, S., Chuntarujigapong,. S. (2007). Development of a symptom self-management program for schizophrenic patients and their families in Thailand. *Asian Journal of Nursing*, 10(2), 113-120.
Department : Department of Mental Health and Psychiatric Nursing
4. Beeber, Seeherunwong, A.*, Schwartz, Funk, & Vongsirimas. (2007). Validity of the Rosenberg Self-esteem Scale in young women from Thailand and the USA. *Thai Journal of Nursing Research*, 12(4), 240-250.
Department : Department of Mental Health and Psychiatric Nursing
5. Kuntaros, S., Prasopkittikun, T.*, Wichiencharoen, K., & Staworn, D. (2007). Effects of family-centered care on self-efficacy in participatory involvement in child care and satisfaction of mothers in PICU. *Thai Journal of Nursing Research*, 11(3), 203-213.
Department : Department of Pediatric Nursing
6. [Danchaiwijitr. S.](#), [Judaeng. T.](#), [Sripalakij. S.](#), [Naksawas. K.*](#), [Plipat. T.](#) (2007). Prevalence of Nosocomial Infection in Thailand in 2006. *Journal of Medical Association in Thailand* , 90(8), 1524-1528.
Department : Department of Medical Nursing



7. Seeherunwong, A.* & Chuntarujigpong, S. (2007). Development and psychometric testing of Depressed Women' Self-regaining Scale. *Thai Journal of Nursing Research*, 12(2), 73-85.
Department : Department of Mental Health and Psychiatric Nursing
8. Takviriyannun, N., Phuphaibul, R., Villarruel, M. A., Vorapongsathorn, T., Panitrat, R.* (2007) How do Environmental Risks and Resilience Factors Affect Alcohol Use among Thai Adolescents? *Thai Journal of Nursing Research*, 11(3) July-September, 2007, 151-165
Department : Department of Mental Health and Psychiatric Nursing
9. Noonill, N, Sindhu, S.*, Hanucharunkul, S., Suwonnarop, N. (2007). An integrated approach to coordination of community resources to improve health outcomes and satisfaction in care of Thai patients with COPD. *Thai Journal of Nursing Research*, 11(2), 118-131.
Department : Department of Surgical Nursing
10. Yusamran, C.* , Titapant, V., & Kongjeera, A. (2007). Relief perineal pain after perineorrhaphy by cold gel pack pad: A randomized controlled trail. *Thai Journal of Nursing Research*, 11(2), 87-95.
Department : Department of Obstetric and Gynecological Nursing



ผลงานวิจัยที่ตีพิมพ์ในวารสารวิชาการระดับชาติ ประจำปี 2550

National Journal Publications : Year 2007

1. Autthakornkovit, C., Leelahakul, V., Ounnampiruk, L., Bunnag, A. (2007) Effectiveness and Outcome of the Health Behavior Modification Intervention among the Overweight Elementary School Children, Bangkoknoi district, Bangkok. *Journal of Nursing Science*, 25(2), 60-68
Department : Department of Public Health Nursing
2. Buakhum, O., Sinsuksai, N.*, Serisathien, Y., Vichitsukon, K. (2007) The Effect of Breastfeeding-protecting Program on the Rate of 4-Month Exclusive Breastfeeding in First-Time: Amnatcharoen Hospital. *Journal of Nursing Science*, 25(1), 62-75
Department : Department of Obstetric and Gynecological Nursing
3. Chayaput, P.*, & Roy, C. (2007). Psychometric testing of the Thai version of Coping and Adaptation Processing Scale-Short Form (TCAPS-SF). *Thai Journal of Nursing Council*, 22(3), 29-39.
Department : Department of Surgical Nursing
4. Chayaput, P.*, (2007). Coping strategies of medical and surgical patients toward hospitalization : Roy Adaptation Model as a Conceptual framework. *Thai Journal of Nursing Council*, 22(2), 87-98.
Department : Department of Surgical Nursing
5. Seeherunwong, A.*, & Yuttatri, P. (2007). Psychological care for disaster survivors. *Thai Journal of Nursing Council*, 22(4): 10-22.
Department : Department of Mental Health and Psychiatric Nursing
6. Plangern, C., Asdornwised, U., Wiratchpintu, P. (2007) The experiences of chest pain in coronary artery disease patients. *Journal of Nursing Science*, 25(2), 35-46
Department : Department of Surgical Nursing
7. Soonpayanon, S., Tilokskulchai, F.*, Vichitsukon, K., & Asawarachun, D. (2007). The effects of position on oxygen saturation, vital signs, and duration of weaning during weaning off mechanical ventilator of preterm infants. *Thai Journal of Nursing Council*, 22(4), 64-78.
Department : Department of Pediatric Nursing



8. Sinakom. T., Somprasert, C.* , Sriassadaporn, P., Pornchaikate,A.(2007) The Effect of Empowerment program on Intrinsic Motivation of Persons with Disabilities. *Journal of Nursing Science*, 25(2), 69-78
Department : Department of Mental Health and Psychiatric Nursing
9. Thananowan, N.* , & Hakularb, P. (2007). The consequences of Intimate Partner Violence (IPV) on stress, social support, and self-esteem. *Journal of Nursing Sciences*, 25(1), 47-61.
Department : Department of Obstetric and Gynecological Nursing
10. Thaweeboon, T.* , Ronnarithivichai, C., Tulyathorn, P., Pechpansri, S., Charoensuk, C., Champeerat, T., Sujjantararat, R., Wangsri, S., & Sangkart, K. (2007). The evaluation of physical fitness before and after an aerobic exercise program in nursing students, Faculty of Nursing, Mahidol University. *Journal of Nursing Science*, 25(1), 76-85.
Department : Department of Fundamental Nursing
11. Vipuro, N., Prasopkittikun, T.* , Tilokskulchai, F., & Vichitsukhon, K. (2007). Factors Predicting Maternal Self-Efficacy in Infant Care. *Thai Journal of Nursing Science*, 25(2). 47-59
Department : Department of Pediatric Nursing
12. Wonwisedkarn C, Satyawiwat W *, Thosingha O, Kuanpasee A.(2007) The Effects of Comprehensive pressure Ulcer Care program on Preventing Pressure ulcers and Promoting the healing process of pressure Ulcers in Patients with Spinal Cord injuries. *Journal of The Thai Army Nurses*, 8(1): 59-71
Department : Department of Surgical Nursing
13. Yusamran, C.* Kongjeera, A., Sirisombon, R., Pimol, K., & Chalermchokcharoenkit, A. (2007). Social support, knowledge and self-care ability of pregnant women with preterm labor. *Thai Journal of Nursing Council*, 22(1), 60-72.
Department : Department of Obstetric and Gynecological Nursing



ผลงานวิจัยที่ตีพิมพ์ในวารสารวิชาการระดับหน่วยงาน/ สถาบัน ประจำปี 2550

Local Journal Publications : Year 2007

1. Chareonsuk, J.*, Pechpansir, S., Thaweebon, T., Tulyathorn, T., & Khawkerd, O. (2007). Relationship between Student Affairs Management, Faculty Environment and wellness of nursing students, Faculty of Nursing, Mahidol University. *Journal of Nursing and Education*, 1(1), 33-44

Department : Department of Obstetric and Gynecological Nursing

2. Satayaviwat, W., Pataranavic, P., Honghern, P.*, Toskulkao, T., Bonnuch, V., Lucsanaboonsong, P., & Chavasiri, C. (2007). Study of Complications and disorders in surgical patients. *Thai Orthopedic Nursing Journal*, 12(2), 108-123.

Department : Department of Surgical Nursing

3. Satayaviwat, W., Pataranavic, P., Honghern, P., Toskulkao, T.*, Bonnuch, V., Lucsanaboonsong, P., & Chavasiri, C. (2007). Study of Complications and disorders in surgical patients. *Thai Orthopedic Nursing Journal*, 12(2), 108-123.

Department : Department of Surgical Nursing



บทความ / บทความคัดย่อ จากการประชุมวิชาการระดับนานาชาติ ประจำปี 2550

International Presentations: Year 2007

1. Boonchan, N.* & Sujjantararat, R. Results of Computer-Assisted Instruction Lesson “Intermittent Catheterization” in Nursing Students, Faculty of Nursing, Mahidol University. Oral presentation at “International Nurse Education Conference: New Visions for Nursing Education” at Hong Kong Polytechnic University, Hong Kong November 14-16, 2007
Department : Department of Fundamental Nursing
2. Khaikeow, S.* ,Tupairohl, P. & Puvanun, P. A study of inquiry behavior in nursing students at Faculty of Nursing Mahidol University. Oral presentation at “International Nurse Education Conference: New Visions for Nursing Education” at Hong Kong Polytechnic University, Hong Kong November 14-16, 2007
Department : Department of Obstetric and Gynecological Nursing
3. Jirathummakoon, S.* , Khumtaveeporn, P. & Tilokskulchai., F. A systematic review on instruments used in Thai nursing administration research. Oral presentation at “International Nurse Education Conference: New Visions for Nursing Education” at Hong Kong Polytechnic University, Hong Kong November 14-16, 2007
Department : Department of Fundamental Nursing
4. Danaidutsadeekul,S.* Improving nursing documentation using an action research method. Oral presentation at “International Nurse Education Conference: New Visions for Nursing Education” at Hong Kong Polytechnic University, Hong Kong November 14-16, 2007
Department : Department of Surgical Nursing
5. Posre,C.* , Ucharattana, P. & Champeerat, T. Health Promoting Behaviors of Nursing Students. Oral presentation at “International Nurse Education Conference: New Visions for Nursing Education” at Hong Kong Polytechnic University, Hong Kong November 14-16, 2007
Department : Department of Fundamental Nursing
6. Janya chareonsuk, Somjin Pechpansir, Thanomkwan Thaweeboon, Praornuch Tulyathorn & Ornuma Khawkerd. Relationships between student affairs, faculty environment and wellness of nursing student, faculty of nursing Mahidol University . Oral presentation at “International



Nurse Education Conference: New Visions for Nursing Education” at Hong Kong Polytechnic University, Hong Kong November 14-16, 2007

Department : Department of Obstetric and Gynecological Nursing

7. Wirojratana, V.* , & Khumtaveeporn ,P. The Perceptions of Nursing Students on the Fundamental Nursing Practice Course. Oral presentation at “International Nurse Education Conference: New Visions for Nursing Education” at Hong Kong Polytechnic University, Hong Kong November 14-16, 2007

Department : Department of Fundamental Nursing

8. Sungkapong.T.* Effective Diabetes Mellitus Class. Oral presentation at “International Nurse Education Conference: New Visions for Nursing Education” at Hong Kong Polytechnic University, Hong Kong November 14-16, 2007

Department : Department of Medical Nursing

9. Sanasuttipun, W.* Tungjairob, V., Musiksukont,S., Lerthamatewe, W., & Chanwatana, B. Effects of Small Group Discussion on Critical Thinking, Self-Directed Learning, Satisfaction to Learning of Nursing Students, Faculty of Nursing, Mahidol University. Oral presentation at “International Nurse Education Conference: New Visions for Nursing Education” at Hong Kong Polytechnic University, Hong Kong November 14-16, 2007

Department : Department of Pediatric Nursing

10. Khumtaveeporn, P.* & Tansiri, P. The effect of content and participatory learning techniques on knowledge, skill, and attitude of nursing students in clinical practice. Oral presentation at “International Nurse Education Conference: New Visions for Nursing Education” at Hong Kong Polytechnic University, Hong Kong November 14-16, 2007

Department : Department of Fundamental Nursing

11. Puwarawuttipanit, W.* & Kotchabhakdi, N. Brain-based Learning Model of 4th year Nurse Students at Faculty Nursing Mahidol University. Poster presentation at “International Nurse Education Conference: New Visions for Nursing Education” at Hong Kong Polytechnic University, Hong Kong November 14-16, 2007

Department : Department of Medical Nursing



12. Phancharoenworakul, K.* Health-related behaviors of Thai Adolescents. Oral presentation in The 10th East Asian Forum of Nursing Scholars (EAFONS) Annual Conference.at Siliman University Dumagute City, Philippines. February23, 2007
Department : Department of Obstetric and Gynecological Nursing
13. Prasopkittikun, T., Vipuro, N. Assessing self-efficacy in infant care: a comparison of two scales. Oral presentation in The 6th International Nursing Conference (INC) 2007 Building Network Through Nursing. At Soel, South Korea, November 14-16, 2007
Department : Department of Pediatric Nursing
14. Nookong, A..* Caregiver'perspective of quality of care in the U.S.and Thailand. Oral presentation in The 6th International Nursing Conference (INC) 2007 Building Network Through Nursing. At Soel, South Korea, November 14-16, 2007
Department : Department of Pediatric Nursing



บทความ / บทความย่อ จากการประชุมวิชาการระดับชาติ ประจำปี 2550

National Presentations: Year 2007

1. สุธีรา สุนทรระกูล*, วัฒนา พันธุ์ศักดิ์. แบบแผนการดำเนินชีวิตของผู้สูงอายุ: การศึกษาเชิงคุณภาพ. นำเสนอในการประชุมวิชาการคณะพยาบาลศาสตร์ ประจำปี 2550 ครั้งที่ 18 เรื่อง วิจัยทางการพยาบาลสู่การปฏิบัติการพยาบาลที่เป็นเลิศ. วันที่ 11-13 มิถุนายน 2550 ณ ศูนย์ประชุมสถาบันวิจัยจุฬารักษ์ สถาบันวิจัยจุฬารักษ์ กรุงเทพมหานคร หน้า 126-138

Department : Department of Public Health Nursing

2. Leelahakul, V.*, Sinsuksai, N., Vichitsukon, K., Kido, N., Tanaka, F., Inukai, S. Comparison of protein composition of breast milk and nutrients intake between Thai and Japanese mothers. นำเสนอในการประชุมวิชาการคณะพยาบาลศาสตร์ ประจำปี 2550 ครั้งที่ 18 เรื่อง วิจัยทางการพยาบาลสู่การปฏิบัติการพยาบาลที่เป็นเลิศ. วันที่ 11-13 มิถุนายน 2550 ณ ศูนย์ประชุมสถาบันวิจัยจุฬารักษ์ สถาบันวิจัยจุฬารักษ์ กรุงเทพมหานคร หน้า 139-147

Department : Department of Fundamental Nursing

3. ปราณีทิพย์ อูจระรัตน์, สุนันท์ ไขแก้ว, วัฒนา พันธุ์ศักดิ์, สุธีรา สุนทรระกูล. สถานการณ์การบริโภคนมและเครื่องดื่มแอลกอฮอล์ของคนไทยเขตเมือง: กรณีศึกษาชุมชนบ้านบุ เขตบางกอกน้อย กรุงเทพมหานคร. นำเสนอในการประชุมวิชาการคณะพยาบาลศาสตร์ ประจำปี 2550 ครั้งที่ 18 เรื่อง วิจัยทางการพยาบาลสู่การปฏิบัติการพยาบาลที่เป็นเลิศ. วันที่ 11-13 มิถุนายน 2550 ณ ศูนย์ประชุมสถาบันวิจัยจุฬารักษ์ สถาบันวิจัยจุฬารักษ์ กรุงเทพมหานคร หน้า 148-156

Department : Department of Fundamental Nursing

4. วิริญจน์ ไชยจันทร์, ยาใจ สิทธิมงคล*, ประภา ยุทธไตร, ปิยาณี คล้ายนิล. ผลของโปรแกรมสุขภาพจิตศึกษาต่อทัศนคติต่อยาและความร่วมมือในการมาตรวจตามนัดครั้งแรกหลังจำหน่ายของผู้ป่วยจิตเภท. นำเสนอในการประชุมวิชาการคณะพยาบาลศาสตร์ ประจำปี 2550 ครั้งที่ 18 เรื่อง วิจัยทางการพยาบาลสู่การปฏิบัติการพยาบาลที่เป็นเลิศ. วันที่ 11-13 มิถุนายน 2550 ณ ศูนย์ประชุมสถาบันวิจัยจุฬารักษ์ สถาบันวิจัยจุฬารักษ์ กรุงเทพมหานคร หน้า 157

Department : Department of Mental Health and Psychiatric Nursing

5. คมเดือน โตศิริ, อติรัตน์ วัฒนไพลิน*, ยาใจ สิทธิมงคล, วรณภา สุทธิอำนาจกุล. ความสัมพันธ์ระหว่างความผูกพันกับผู้ดูแล ความเชื่ออำนาจภายในตน การเผชิญความเครียดกับภาวะซึมเศร้าในเด็กวัยรุ่น. นำเสนอในการประชุมวิชาการคณะพยาบาลศาสตร์ ประจำปี 2550 ครั้งที่ 18 เรื่อง วิจัย



ทางการพยาบาลสู่การปฏิบัติการพยาบาลที่เป็นเลิศ. วันที่ 11-13 มิถุนายน 2550 ณ ศูนย์ประชุมสถาบันวิจัยจุฬารักษ์ สถาบันวิจัยจุฬารักษ์ กรุงเทพฯ หน้า 158

Department : Department of Mental Health and Psychiatric Nursing

6. กรองไต่ อุณหสูต*, นิพนธ์ โพธิ์พัฒนชัย, จารุพัคตร์ กัญจนิตานนท์, การพัฒนาคู่มือประชาชนในการช่วยเหลือผู้บาดเจ็บจากอุบัติเหตุ. นำเสนอในการประชุมวิชาการคณะพยาบาลศาสตร์ ประจำปี 2550 ครั้งที่ 18 เรื่อง วิจัยทางการพยาบาลสู่การปฏิบัติการพยาบาลที่เป็นเลิศ. วันที่ 11-13 มิถุนายน 2550 ณ ศูนย์ประชุมสถาบันวิจัยจุฬารักษ์ สถาบันวิจัยจุฬารักษ์ กรุงเทพฯ หน้า 159

Department : Department of Surgical Nursing

7. กรองไต่ อุณหสูต.* ความสามารถเชิงสมรรถนะหลักของพยาบาลหน่วยอุบัติเหตุฉุกเฉินในการพยาบาลผู้ป่วยอุบัติเหตุ. นำเสนอในการประชุมวิชาการคณะพยาบาลศาสตร์ ประจำปี 2550 ครั้งที่ 18 เรื่อง วิจัยทางการพยาบาลสู่การปฏิบัติการพยาบาลที่เป็นเลิศ. วันที่ 11-13 มิถุนายน 2550 ณ ศูนย์ประชุมสถาบันวิจัยจุฬารักษ์ สถาบันวิจัยจุฬารักษ์ กรุงเทพฯ หน้า 160

Department : Department of Surgical Nursing

8. จิณพิชญ์ชา มะมม, สายพิณ เกษมกิจวัฒนา, เกศรินทร์ อูทริยะประสิทธิ์, ฌกาจ ผ่องอักษร. ผลของโปรแกรมการเดินออกกำลังกายที่บ้านต่ออาการเหนื่อยล้าในผู้ป่วยมะเร็งเต้านมที่ได้รับเคมีบำบัด. นำเสนอในการประชุมวิชาการคณะพยาบาลศาสตร์ ประจำปี 2550 ครั้งที่ 18 เรื่อง วิจัยทางการพยาบาลสู่การปฏิบัติการพยาบาลที่เป็นเลิศ. วันที่ 11-13 มิถุนายน 2550 ณ ศูนย์ประชุมสถาบันวิจัยจุฬารักษ์ สถาบันวิจัยจุฬารักษ์ กรุงเทพฯ หน้า 161-171

Department : Department of Surgical Nursing

9. ลีติมา ชันเงิน, กรองไต่ อุณหสูต*, เพ็ญจันทร์ เสรีวิวัฒนา. การพัฒนาแนวปฏิบัติการพยาบาลในการเตรียมความพร้อมก่อนการหย่าเครื่องช่วยหายใจในผู้ป่วยวิกฤตหลังผ่าตัด. นำเสนอในการประชุมวิชาการคณะพยาบาลศาสตร์ ประจำปี 2550 ครั้งที่ 18 เรื่อง วิจัยทางการพยาบาลสู่การปฏิบัติการพยาบาลที่เป็นเลิศ. วันที่ 11-13 มิถุนายน 2550 ณ ศูนย์ประชุมสถาบันวิจัยจุฬารักษ์ สถาบันวิจัยจุฬารักษ์ กรุงเทพฯ หน้า 172

Department : Department of Surgical Nursing

10. จารุภา วงศ์ข้างหล่อ, เอมพร รตินทร*, เขียวลักษณ์ เสรีเสถียร, รุ่งนภา ภาณิตร์ตัน. ประสพการณ์การเป็นมารดาและความต้องการทางด้านสุขภาพของมารดาต้องขังภายในทัณฑสถาน. นำเสนอในการประชุมวิชาการคณะพยาบาลศาสตร์ ประจำปี 2550 ครั้งที่ 18 เรื่อง วิจัยทางการพยาบาลสู่การ



ปฏิบัติการพยาบาลที่เป็นเลิศ. วันที่ 11-13 มิถุนายน 2550 ณ ศูนย์ประชุมสถาบันวิจัยจุฬาภรณ์ สถาบันวิจัยจุฬาภรณ์ กรุงเทพฯ หน้า 174

Department : Department of Obstetric and Gynecological Nursing

11. Wattanakitkrileart, D., Cheewapoonphon, C., Naksawasdi, K., Satyawiwat, W. Suevey of stress, factors related to stress management in the workplace. นำเสนอในการประชุมวิชาการคณะพยาบาลศาสตร์ ประจำปี 2550 ครั้งที่ 18 เรื่อง วิจัยทางการพยาบาลสู่การปฏิบัติการพยาบาลที่เป็นเลิศ. วันที่ 11-13 มิถุนายน 2550 ณ ศูนย์ประชุมสถาบันวิจัยจุฬาภรณ์ สถาบันวิจัยจุฬาภรณ์ กรุงเทพฯ หน้า 175

Department : Department of Medical Nursing

12. ชุติมา อัครถาวรโกวิท, วินัส ลีใหญ่, ลีวรรณ อุณาภิรักษ์, อรุณรัศมี บุนนาค. ประสิทธิภาพและประสิทธิผลของโปรแกรมการปรับเปลี่ยนพฤติกรรมสุขภาพของเด็กวัยเรียนชั้นประถมศึกษาที่มีภาวะน้ำหนักเกิน เขตบางกอกน้อย กรุงเทพมหานคร. นำเสนอในการประชุมวิชาการคณะพยาบาลศาสตร์ ประจำปี 2550 ครั้งที่ 18 เรื่อง วิจัยทางการพยาบาลสู่การปฏิบัติการพยาบาลที่เป็นเลิศ. วันที่ 11-13 มิถุนายน 2550 ณ ศูนย์ประชุมสถาบันวิจัยจุฬาภรณ์ สถาบันวิจัยจุฬาภรณ์ กรุงเทพฯ หน้า 176-184

Department : Department of Public Health Nursing

13. วรินทร์ จันทรมณี, คณิงนิจ พงศ์ถาวรภมล*, อรวมน ศรียุคตศุทธ, นภดล โสภารัตนาไพศาล, ประสภารณ์อาการเหนื่อยล้า กลวิธีจัดการกับอาการและความผาสุกในผู้ป่วยมะเร็งปอดระยะลุกลามที่ได้รับยาเคมีบำบัดเพื่อบรรเทา. นำเสนอในการประชุมวิชาการคณะพยาบาลศาสตร์ ประจำปี 2550 ครั้งที่ 18 เรื่อง วิจัยทางการพยาบาลสู่การปฏิบัติการพยาบาลที่เป็นเลิศ. วันที่ 11-13 มิถุนายน 2550 ณ ศูนย์ประชุมสถาบันวิจัยจุฬาภรณ์ สถาบันวิจัยจุฬาภรณ์ กรุงเทพฯ

Department : Department of Medical Nursing

14. ฉวีวรรณ อยู่สำราญ*, อัมพร คงจีระ, ราตรี ศิริสมบุญ, กาญจนา พิมล, อัมพันธ์ เฉลิมโชคเจริญกิจ. การสนับสนุนทางสังคม ความรู้และความสามารถในการดูแลตนเองของสตรีตั้งครรภ์ที่มีการเจ็บครรภ์คลอดก่อนกำหนด. นำเสนอในการประชุมวิชาการคณะพยาบาลศาสตร์ ประจำปี 2550 ครั้งที่ 18 เรื่อง วิจัยทางการพยาบาลสู่การปฏิบัติการพยาบาลที่เป็นเลิศ. วันที่ 11-13 มิถุนายน 2550 ณ ศูนย์ประชุมสถาบันวิจัยจุฬาภรณ์ สถาบันวิจัยจุฬาภรณ์ กรุงเทพฯ

Department : Department of Medical Nursing



15. พรรณทิพย์ เกียรติสิน, สายพิณ เกษมกิจวัฒนา, ปรางทิพย์ ฉายพุทธ* .การฟื้นตัวหลังผ่าตัดในผู้ป่วย ผ่าตัดช่องท้อง : การวิเคราะห์วรรณกรรม. นำเสนอในการประชุมพยาบาลแห่งชาติครั้งที่ 13 เฉลิมพระเกียรติพระบาทสมเด็จพระเจ้าอยู่หัว เนื่องในโอกาสมหามงคลเฉลิมพระชนมพรรษา 80 พรรษา 5 ธันวาคม 2550 "รวมพลังพยาบาลสู่สุขภาพประชาชาติ Nurses Together: The Power For Healthy Nation วันที่ 5-9 พฤศจิกายน 2550 ณ หอประชุมกองทัพเรือ กรุงเทพฯ

Department : Department of Surgical Nursing

16. ชฎานิศ ขอบอรุณสิทธิ, สายพิณ เกษมกิจวัฒนา,วัลย์ลดา ฉันทเรืองวนิชย์*, สุพร ดนัยดุขฎีกุล. ผลของการส่งเสริมการรับรู้สมรรถนะของตนต่อการฟื้นหายหลังผ่าตัดในผู้ป่วยผ่าตัดช่องท้องของโรงพยาบาลพระพุทธบาท สระบุรี. นำเสนอในการประชุมพยาบาลแห่งชาติครั้งที่ 13 เฉลิมพระเกียรติพระบาทสมเด็จพระเจ้าอยู่หัว เนื่องในโอกาสมหามงคลเฉลิมพระชนมพรรษา 80 พรรษา 5 ธันวาคม 2550 "รวมพลังพยาบาลสู่สุขภาพประชาชาติ Nurses Together: The Power For Healthy Nation วันที่ 5-9 พฤศจิกายน 2550 ณ หอประชุมกองทัพเรือ กรุงเทพฯ.

Department : Department of Surgical Nursing

17. รัชณี ศุภิจันทรรัตน์*, จันทนา รณฤทธิวิชัย, สมจินต์ เพชรพันธ์ศรี, ปรางค์ทิพย์ อุจะรัตน์, พิชัย ศุภิจันทรรัตน์. ความสัมพันธ์ระหว่างการจัดอัตรากำลังบุคลากรพยาบาลกับการเกิดแผลกดทับ. นำเสนอในการประชุมพยาบาลแห่งชาติครั้งที่ 13 เฉลิมพระเกียรติพระบาทสมเด็จพระเจ้าอยู่หัว เนื่องในโอกาสมหามงคลเฉลิมพระชนมพรรษา 80 พรรษา 5 ธันวาคม 2550 "รวมพลังพยาบาลสู่สุขภาพประชาชาติ Nurses Together: The Power For Healthy Nation วันที่ 5-9 พฤศจิกายน 2550 ณ หอประชุมกองทัพเรือ กรุงเทพฯ

Department : Department of Fundamental Nursing

18. นาวิรัตน์ จิตรมนตรี*, นวลชนิษฐ์ ลิขิตลือชา. ปัญหาและความต้องการการดูแลระยะยาวของผู้เป็นอัมพฤกษ์/อัมพาต. นำเสนอในการประชุมพยาบาลแห่งชาติครั้งที่ 13 เฉลิมพระเกียรติพระบาทสมเด็จพระเจ้าอยู่หัว เนื่องในโอกาสมหามงคลเฉลิมพระชนมพรรษา 80 พรรษา 5 ธันวาคม 2550 "รวมพลังพยาบาลสู่สุขภาพประชาชาติ Nurses Together: The Power For Healthy Nation วันที่ 5-9 พฤศจิกายน 2550 ณ หอประชุมกองทัพเรือ กรุงเทพฯ

Department : Department of Fundamental Nursing

19. สุพร ดนัยดุขฎีกุล*. การสอนการเขียนบันทึกการพยาบาลโดยใช้กระบวนการพยาบาล. นำเสนอในการประชุมพยาบาลแห่งชาติครั้งที่ 13 เฉลิมพระเกียรติพระบาทสมเด็จพระเจ้าอยู่หัว เนื่องในโอกาสมหามงคลเฉลิมพระชนมพรรษา 80 พรรษา 5 ธันวาคม 2550 "รวมพลังพยาบาลสู่สุขภาพประชาชาติ



Nurses Together: The Power For Healthy Nation วันที่ 5-9 พฤศจิกายน 2550 ณ หอประชุม กองทัพอากาศ กรุงเทพฯ

Department : Department of Surgical Nursing

20. รุ่งนภา ภาณิตร์ตัน*, ผ่องศรี ศรีมรกต. การวิจัยเชิงปฏิบัติการแบบมีส่วนร่วมเพื่อพัฒนารูปแบบการเสริมสร้างความตระหนักในพิษภัยบุหรี่สำหรับเยาวชนไทย. นำเสนอในการประชุมพยาบาลแห่งชาติ ครั้งที่ 13 เฉลิมพระเกียรติพระบาทสมเด็จพระเจ้าอยู่หัว เนื่องในโอกาสสมหามงคลเฉลิมพระชนมพรรษา 80 พรรษา 5 ธันวาคม 2550 "รวมพลังพยาบาลสู่สุขภาพประชาชาติ Nurses Together: The Power For Healthy Nation วันที่ 5-9 พฤศจิกายน 2550 ณ หอประชุมกองทัพอากาศ กรุงเทพฯ.

Department : Department of Mental Health and Psychiatric Nursing

21. ผ่องศรี ศรีมรกต*, สุนิดา ปรีชาวงศ์, สมเกียรติ วสุวัฒน์กุล, ปิยรัตน์ นิยมพิทักษ์พงศ์, วิกุล วิสารเสริม. Nursing, Medical, Dental, and Pharmacy Students on Global Health Professions Survey in Thailand 2006. นำเสนอในการประชุมพยาบาลแห่งชาติครั้งที่ 13 เฉลิมพระเกียรติพระบาทสมเด็จพระเจ้าอยู่หัว เนื่องในโอกาสสมหามงคลเฉลิมพระชนมพรรษา 80 พรรษา 5 ธันวาคม 2550 "รวมพลังพยาบาลสู่สุขภาพประชาชาติ Nurses Together: The Power For Healthy Nation วันที่ 5-9 พฤศจิกายน 2550 ณ หอประชุมกองทัพอากาศ กรุงเทพฯ

Department : Department of Surgical Nursing

22. สมสิริ อัทธเสรี, ฟองคำ ติลกสกุลชัย*, อัจฉรียา ปทุมวัน, Margaret Grey, Kethleen Knafli, จิตติวัฒน์ ประสงค์สิน. การรับรู้และการจัดการของมารดาที่มีบุตรป่วยเป็นโรคเบาหวานชนิดที่ 1. นำเสนอในการประชุมพยาบาลแห่งชาติครั้งที่ 13 เฉลิมพระเกียรติพระบาทสมเด็จพระเจ้าอยู่หัว เนื่องในโอกาสสมหามงคลเฉลิมพระชนมพรรษา 80 พรรษา 5 ธันวาคม 2550 "รวมพลังพยาบาลสู่สุขภาพประชาชาติ Nurses Together: The Power For Healthy Nation วันที่ 5-9 พฤศจิกายน 2550 ณ หอประชุมกองทัพอากาศ กรุงเทพฯ.

Department : Department of Pediatric Nursing

23. กชพนิต ชันตีจิตร, สายพิณ เกษมกิจวัฒนา, ปรางทิพย์ ฉายพุทธ*. การพัฒนาแนวปฏิบัติทางการพยาบาลเพื่อป้องกันการเกิดภาวะสับสนเฉียบพลันในผู้สูงอายุที่ได้รับการผ่าตัดในระบบทางเดินอาหาร. นำเสนอในการประชุมพยาบาลแห่งชาติครั้งที่ 13 เฉลิมพระเกียรติพระบาทสมเด็จพระเจ้าอยู่หัว เนื่องในโอกาสสมหามงคลเฉลิมพระชนมพรรษา 80 พรรษา 5 ธันวาคม 2550 "รวมพลังพยาบาลสู่สุขภาพประชาชาติ Nurses Together: The Power For Healthy Nation วันที่ 5-9 พฤศจิกายน 2550 ณ หอประชุมกองทัพอากาศ กรุงเทพฯ.



Department : Department of Surgical Nursing

24. อังสนา วงศ์ศิริ, กรรณิการ์ วิจิตรสุนทร*. ผลของการใช้กระหล่ำปลีต่อการลดอาการปวดคัดตึงเต้านม. นำเสนอในการประชุมพยาบาลแห่งชาติครั้งที่ 13 เฉลิมพระเกียรติพระบาทสมเด็จพระเจ้าอยู่หัว เนื่องในโอกาสสมหามงคลเฉลิมพระชนมพรรษา 80 พรรษา 5 ธันวาคม 2550 "รวมพลังพยาบาลสู่สุขภาพประชาชาติ Nurses Together: The Power For Healthy Nation วันที่ 5-9 พฤศจิกายน 2550 ณ หอประชุมกองทัพเรือ กรุงเทพฯ

Department : Department of Pediatric Nursing

25. นพวรรณ เปี้ยเชื้อ, สมจิต หนูเจริญกุล, แสงทอง ธีระทองคำ, ปนัดดา ปริญญา,* สุวรรณมา จันทร์ประเสริฐ. สถานการณ์การปฏิบัติงานของพยาบาลเวชปฏิบัติทั่วไปในประเทศไทย. นำเสนอในการประชุมพยาบาลแห่งชาติครั้งที่ 13 เฉลิมพระเกียรติพระบาทสมเด็จพระเจ้าอยู่หัว เนื่องในโอกาสสมหามงคลเฉลิมพระชนมพรรษา 80 พรรษา 5 ธันวาคม 2550 "รวมพลังพยาบาลสู่สุขภาพประชาชาติ Nurses Together: The Power For Healthy Nation วันที่ 5-9 พฤศจิกายน 2550 ณ หอประชุมกองทัพเรือ กรุงเทพฯ.

Department : Department of Public Health Nursing

26. พานทิพย์ แสงประเสริฐ, มรรยาท รุจิวิษณุ, วรวรรณ วาณิชย์เจริญชัย.* ปัจจัยที่เกี่ยวข้องกับพฤติกรรมกรรมการออกกำลังกายและพฤติกรรมกรรมการจัดการความเครียดในผู้ป่วยโรคเรื้อรัง. นำเสนอในการประชุมพยาบาลแห่งชาติครั้งที่ 13 เฉลิมพระเกียรติพระบาทสมเด็จพระเจ้าอยู่หัว เนื่องในโอกาสสมหามงคลเฉลิมพระชนมพรรษา 80 พรรษา 5 ธันวาคม 2550 "รวมพลังพยาบาลสู่สุขภาพประชาชาติ Nurses Together: The Power For Healthy Nation วันที่ 5-9 พฤศจิกายน 2550 ณ หอประชุมกองทัพเรือ กรุงเทพฯ

Department : Department of Fundamental Nursing

27. ระพีพร มาศธนพัฒน์, สายพิณ เกษมกิจวัฒนา, ปรางทิพย์ ฉายพุทธ*. การพัฒนาแนวปฏิบัติการพยาบาลในการดูแลผู้ป่วยมะเร็งลำไส้ใหญ่โดยให้สมาชิกในครอบครัวมีส่วนร่วม. นำเสนอในการประชุมพยาบาลแห่งชาติครั้งที่ 13 เฉลิมพระเกียรติพระบาทสมเด็จพระเจ้าอยู่หัว เนื่องในโอกาสสมหามงคลเฉลิมพระชนมพรรษา 80 พรรษา 5 ธันวาคม 2550 "รวมพลังพยาบาลสู่สุขภาพประชาชาติ Nurses Together: The Power For Healthy Nation วันที่ 5-9 พฤศจิกายน 2550 ณ หอประชุมกองทัพเรือ กรุงเทพฯ.

Department : Department of Surgical Nursing



28. อุษษา ทศนวิน, ถีนุช ห้านิวัติศัย, วันเพ็ญ ภิญโญภาสกุล*. ผลของการเข้าค่ายเบาหวานกลางวันต่อการรับรู้สมรรถนะแห่งตน พฤติกรรมการดูแลตนเองและระดับน้ำตาลในเลือดของผู้ป่วยโรคเบาหวานชนิดที่ 2. นำเสนอในการประชุมพยาบาลแห่งชาติครั้งที่ 13 เฉลิมพระเกียรติพระบาทสมเด็จพระเจ้าอยู่หัว เนื่องในโอกาสสมหามงคลเฉลิมพระชนมพรรษา 80 พรรษา 5 ธันวาคม 2550 "รวมพลังพยาบาลสู่สุขภาพประชาชาติ Nurses Together: The Power For Healthy Nation วันที่ 5-9 พฤศจิกายน 2550 ณ หอประชุมกองทัพเรือ กรุงเทพฯ

Department : Department of Medical Nursing

29. ผ่องศรี ศรีมรกต.* การสัมผัสควันบุหรี่มือสองในพยาบาลไทย. โปสเตอร์นำเสนอในการประชุมพยาบาลแห่งชาติครั้งที่ 13 เฉลิมพระเกียรติพระบาทสมเด็จพระเจ้าอยู่หัว เนื่องในโอกาสสมหามงคลเฉลิมพระชนมพรรษา 80 พรรษา 5 ธันวาคม 2550 "รวมพลังพยาบาลสู่สุขภาพประชาชาติ Nurses Together: The Power For Healthy Nation วันที่ 5-9 พฤศจิกายน 2550 ณ หอประชุมกองทัพเรือ กรุงเทพฯ

Department : Department of Surgical Nursing

30. ปณิตดา มณีทิพย์, ศากุล ช่างไม้, สมพันธ์ นิญชีระนันท์, อุษาวดี อัศดรวิเศษ.* ผลของการใช้โปรแกรมฟื้นฟูสมรรถภาพหัวใจและการได้รับการพยาบาลตามความสามารถในการดูแลตนเองต่อความสามารถในการทำหน้าที่ของร่างกายความสามารถในการดูแลตนเองและคุณภาพชีวิตของผู้ป่วยโรคกล้ามเนื้อหัวใจตายเฉียบพลันโรงพยาบาลพระจอมเกล้าจังหวัดเพชรบุรี. โปสเตอร์นำเสนอในการประชุมพยาบาลแห่งชาติครั้งที่ 13 เฉลิมพระเกียรติพระบาทสมเด็จพระเจ้าอยู่หัว เนื่องในโอกาสสมหามงคลเฉลิมพระชนมพรรษา 80 พรรษา 5 ธันวาคม 2550 "รวมพลังพยาบาลสู่สุขภาพประชาชาติ Nurses Together: The Power For Healthy Nation วันที่ 5-9 พฤศจิกายน 2550 ณ หอประชุมกองทัพเรือ กรุงเทพฯ

Department : Department of Surgical Nursing

31. ศิริเพ็ญ สิทธิบรรณ, ศิริอร สีนุ*, จอม สุวรรณโณ, ปิยธิดา จุลละ. ผลของการจัดการกับความปวดแบบผสมผสานต่อการลดความปวดในผู้ป่วยปวดหลังส่วนล่าง. โปสเตอร์นำเสนอในการประชุมพยาบาลแห่งชาติครั้งที่ 13 เฉลิมพระเกียรติพระบาทสมเด็จพระเจ้าอยู่หัว เนื่องในโอกาสสมหามงคลเฉลิมพระชนมพรรษา 80 พรรษา 5 ธันวาคม 2550 "รวมพลังพยาบาลสู่สุขภาพประชาชาติ Nurses Together: The Power For Healthy Nation วันที่ 5-9 พฤศจิกายน 2550 ณ หอประชุมกองทัพเรือ กรุงเทพฯ

Department : Department of Surgical Nursing



32. ชัชฎา บุญยะอภิชาติ, กรรณิการ์ วิจิตรสุนทร*, กิตินันท์ สิทธิชัย. ศึกษาผลของการใช้ NEST ต่อการควบคุมอุณหภูมิกายทารกแรกเกิดที่มีน้ำหนักตัวน้อย. ไปสเตอร์นำเสนอในการประชุมพยาบาลแห่งชาติครั้งที่ 13 เฉลิมพระเกียรติพระบาทสมเด็จพระเจ้าอยู่หัว เนื่องในโอกาสสมหามงคลเฉลิมพระชนมพรรษา 80 พรรษา 5 ธันวาคม 2550 "รวมพลังพยาบาลสู่สุขภาพประชาชาติ Nurses Together: The Power For Healthy Nation วันที่ 5-9 พฤศจิกายน 2550 ณ หอประชุมกองทัพเรือ กรุงเทพฯ

Department : Department of Pediatric Nursing

33. พัชรินทร์ อ้วนไทร, พนอ เตชะอธิก, กรองไต่ อุณหสูต*, นพพร เซาวะเจริญ, จิราพร พรหมพิทักษ์กุล, กัญญา วังศรี, สุนทราพร วันสุพงศ์, บุปผา ซอบใช้. การพัฒนาความสามารถเชิงสมรรถนะหลักของพยาบาลอุบัติเหตุฉุกเฉิน: ผลการประเมินพยาบาลอุบัติเหตุฉุกเฉินโรงพยาบาลศรีนครินทร์. ไปสเตอร์นำเสนอในการประชุมพยาบาลแห่งชาติครั้งที่ 13 เฉลิมพระเกียรติพระบาทสมเด็จพระเจ้าอยู่หัว เนื่องในโอกาสสมหามงคลเฉลิมพระชนมพรรษา 80 พรรษา 5 ธันวาคม 2550 "รวมพลังพยาบาลสู่สุขภาพประชาชาติ Nurses Together: The Power For Healthy Nation วันที่ 5-9 พฤศจิกายน 2550 ณ หอประชุมกองทัพเรือ กรุงเทพฯ

Department : Department of Surgical Nursing

34. รุ่งทิพย์ พงษ์เจริญวรัญญู, เสาวลักษณ์ เล็กอุทัย, สุวิมล กิมปี*. ความสัมพันธ์ระหว่างความพร้อมก่อนย้ายกับการกลับซ้ำของโรคภายหลังย้ายออกจากหออภิบาลโรคหัวใจในผู้ป่วยกล้ามเนื้อหัวใจขาดเลือดเฉียบพลัน. ไปสเตอร์นำเสนอในการประชุมพยาบาลแห่งชาติ ครั้งที่ 13 เฉลิมพระเกียรติพระบาทสมเด็จพระเจ้าอยู่หัว เนื่องในโอกาสสมหามงคลเฉลิมพระชนมพรรษา 80 พรรษา 5 ธันวาคม 2550 "รวมพลังพยาบาลสู่สุขภาพประชาชาติ Nurses Together: The Power For Healthy Nation วันที่ 5-9 พฤศจิกายน 2550 ณ หอประชุมกองทัพเรือ กรุงเทพฯ.

Department : Department of Surgical Nursing

35. สายทิพย์ จำยพงษ์, ศากุล ช่างไม้, สมพันธ์ หิญาชีระนันท์, วันเพ็ญ ภิญญาภาสกุล*. ผลของการพยาบาลตามแนวปฏิบัติการพยาบาลเพื่อส่งเสริมการกลืนอย่างปลอดภัยในผู้ป่วยโรคหลอดเลือดสมองที่มีการกลืนลำบากในโรงพยาบาลพระจอมเกล้า จังหวัดเพชรบุรี. ไปสเตอร์นำเสนอในการประชุมพยาบาลแห่งชาติครั้งที่ 13 เฉลิมพระเกียรติพระบาทสมเด็จพระเจ้าอยู่หัว เนื่องในโอกาสสมหามงคลเฉลิมพระชนมพรรษา 80 พรรษา 5 ธันวาคม 2550 "รวมพลังพยาบาลสู่สุขภาพประชาชาติ Nurses Together: The Power For Healthy Nation วันที่ 5-9 พฤศจิกายน 2550 ณ หอประชุมกองทัพเรือ กรุงเทพฯ

Department : Department of Medical Nursing



ตารางที่ 7 สรุปรายชื่อโครงการวิจัยที่ได้รับทุนอุดหนุนการวิจัย ปีงบประมาณ 2550

ลำดับ	ชื่อโครงการ	ชื่อหัวหน้าโครงการ	ปีที่เริ่มต้น	ปีที่แล้วเสร็จ	แหล่งทุน	จำนวน (บาท)	ความก้าวหน้าของโครงการฯ
1	การพัฒนารูปแบบและกลวิธีในการสร้างเสริมสุขภาพในเยาวชนไทย	รศ.ดร.กอบกุล พันธุ์เจริญวรกุล	2550	2551	เงินงบประมาณแผ่นดิน	6,000,000	กำลังดำเนินการ
2	การส่งเสริมสุขภาพผู้สูงอายุที่ป่วยด้วยโรคเรื้อรัง ชุมชนศรีภูมิ และชุมชนวัดใหญ่ศรีสุพรรณ กรุงเทพมหานคร	ผศ.ชุตินา อัครถาวรโกวิท	2550	2551	ซี.เอ็ม.บี.	79,000	กำลังดำเนินการ
3	ผลของโปรแกรมการอดบุหรี่ต่อการเลิกบุหรี่ของบุคลากรฝ่ายการพยาบาลของโรงพยาบาลแห่งหนึ่งในเขตกรุงเทพมหานคร	อ.ดร. กิรดา ไกรนุวัตร	2550	2551	ซี.เอ็ม.บี.	37,000	กำลังดำเนินการ
4	การใช้กลยุทธ์ การประเมินตอบสนอง และประเมินผลอย่างรวดเร็ว เพื่อพัฒนาและประเมินผลโปรแกรมให้ควมรู้ และทักษะในการป้องกันโรคเอดส์สำหรับวัยรุ่นในชุมชน เขตกรุงเทพมหานคร”	อาจารย์ ดร. นันทิยา วัฒมายู	2550	2551	สกว.	480,000	กำลังดำเนินการ
5	ผลของความรุนแรงจากการถูกทำร้ายในคู่สมรสในระยะก่อนและหลังคลอดต่อความเครียด ภาวะซึมเศร้า และความพึงพอใจในการเลี้ยงลูกด้วยนมแม่	อาจารย์ ดร. นันทนา ธนาโนวรรณ	2550	2551	สกว.	480,000	กำลังดำเนินการ
6	โครงการพัฒนาแบบการก่อสร้างเสริมกิจกรรมทางกายในสถานบริการ	อาจารย์ ดร.นภาพร วาณิชย์กุล	2550	2551	กรมอนามัย	629,800	กำลังดำเนินการ



ตารางที่ 7 สรุปรายชื่อโครงการวิจัยที่ได้รับทุนอุดหนุนการวิจัย ปีงบประมาณ 2550 (ต่อ)

ลำดับ	ชื่อโครงการ	ชื่อหัวหน้าโครงการ	ปีที่เริ่มต้น	ปีที่แล้วเสร็จ	แหล่งทุน	จำนวน (บาท)	ความก้าวหน้าของโครงการ
7	Tobacco Control Advocacy among Thai Youth	รศ.ดร.ผ่องศรี ศรีมรกต	2550	2551	American Cancer Society	300,000	กำลังดำเนินการ
8	คุณภาพการดูแลเด็กโรคหืดในโรงพยาบาลระดับตติยภูมิ	อ.ดร.ภาววรรณ หนูคง	2550	2551	นักวิจัยรุ่นใหม่ ม.มหิดล	200,000	กำลังดำเนินการ
9	พฤติกรรมส่งเสริมสุขภาพของผู้สูงอายุในตำบลบ้านแหลม อำเภอบ้านแหลม จังหวัดเพชรบุรี	อาจารย์นงนุช เพ็ชรร่วง	2550	2551	ซี.เอ็ม.บี. คนละฯ	26,000	กำลังดำเนินการ
10	การศึกษาเปรียบเทียบความรู้เกี่ยวกับวิชาชีพพยาบาล ทศนคติต่อวิชาชีพพยาบาลและความตั้งใจที่จะเป็นพยาบาลของนักศึกษาพยาบาลที่เข้าศึกษาในคณะพยาบาลศาสตร์ โดยระบบโควตาและระบบแอดมิสชันกลาง: การศึกษาระยะยาว	อ.ดร.อทิทยา พรชัยเกตุ	2550	2551	ซี.เอ็ม.บี. คนละฯ	27,500	กำลังดำเนินการ
11	การศึกษาเปรียบเทียบความรู้และความคิดเห็นเกี่ยวกับพฤติกรรมสุขภาพ ลักษณะครอบครัวของนักศึกษาและการดูแลรักษาผู้ป่วยระหว่างนักศึกษาพยาบาลไทยและญี่ปุ่น	ผศ.ธิตติมา จำปรัตน์	2550	2551	ซี.เอ็ม.บี. คนละฯ	26,000	กำลังดำเนินการ
12	การศึกษาความสัมพันธ์ระหว่างปัจจัยด้านความพร้อมของนักศึกษาพยาบาลก่อนฝึกภาคปฏิบัติในหน่วยห้องคลอดกับการปฏิบัติพยาบาลผู้คลอดปกติในระยะคลอด	รศ.ดร.ยุวดี วัฒนานนท์	2550	2551	ซี.เอ็ม.บี. คนละฯ	25,000	กำลังดำเนินการ



ตารางที่ 7 สรุปรายชื่อโครงการวิจัยที่ได้รับทุนอุดหนุนการวิจัย ปีงบประมาณ 2550 (ต่อ)

ลำดับ	ชื่อโครงการ	ชื่อหัวหน้าโครงการ	ปีที่เริ่มต้น	ปีที่แล้วเสร็จ	แหล่งทุน	จำนวน (บาท)	ความก้าวหน้าของโครงการฯ
13	พัฒนารูปแบบการส่งเสริมพฤติกรรมการบริโภคอาหารในพระภิกษุสงฆ์: กรณีตัวอย่าง	ผศ.อัจฉริยา พงษ์นุ่มกุล	2550	2551	ซี.เอ็ม.บี. คณะฯ	43,000	กำลังดำเนินการ
14	การสร้างเสริมสุขภาพโดยใช้กิจกรรมในชีวิตประจำวันของบุคลากรฝ่ายการพยาบาลและคณะพยาบาลศาสตร์ วิทยาเขตศิริราช มหาวิทยาลัยมหิดล	รศ.ดร.ผ่องศรี ศรีมรกต	2550	2551	ซี.เอ็ม.บี. คณะฯ	26,000	กำลังดำเนินการ

ด้านการบริการวิชาการ

คณะพยาบาลศาสตร์ มหาวิทยาลัยมหิดล กำหนดแผนงานบริการวิชาการตามแผนยุทธศาสตร์ ปี 2548-2552 และดำเนินการให้บริการวิชาการ โดยคณะกรรมการบริการวิชาการและบริหารการศึกษาต่อเนื่อง ซึ่งมีรองคณบดีฝ่ายบริการวิชาการเป็นประธาน มีผู้แทนภาควิชาและผู้แทนคณะอนุกรรมการบริการวิชาการของภาควิชา แผนงานด้านบริการวิชาการแก่สังคมของคณะฯ ปี 2550 มีดังนี้

1) พัฒนารูปแบบและวิธีการเชิงรุกให้บริการวิชาการที่มีคุณภาพ และสอดคล้องกับความต้องการแก่ประชาชน และบุคลากรในวิชาชีพการพยาบาล เพื่อส่งเสริมสุขภาพอนามัยและคุณภาพชีวิต

- มีศูนย์บริการวิชาการ เพื่อดำเนินงานจัดกิจกรรมการศึกษาต่อเนื่องสาขาพยาบาลศาสตร์ รวมทั้งกำหนดยุทธศาสตร์ แผนงาน และโครงการ โดยมีเจ้าหน้าที่ประจำรับผิดชอบงานของศูนย์บริการวิชาการ

- สำรวจความต้องการด้านวิชาการเกี่ยวกับสุขภาพอนามัยของกลุ่มเป้าหมายต่างๆ เพื่อวางแผนและจัดโครงการด้านบริการวิชาการแก่ประชาชนและบุคลากรวิชาชีพการพยาบาลอย่างต่อเนื่อง

- วางแผนจัดทำโครงการบริการวิชาการแก่สังคม ร่วมกับหน่วยงาน/คณะฯ/สถาบันอื่นๆ

2) พัฒนาและสร้างเครือข่ายความร่วมมือทางด้านบริการวิชาการกับสถาบันต่างๆ ทั้งในระดับประเทศและนานาชาติ

3) ปรับปรุงวารสารพยาบาลศาสตร์ให้มีคุณภาพเข้าสู่มาตรฐานระดับชาติ



โครงการบริการวิชาการแก่สังคมที่เกี่ยวข้องกับวิชาชีพ

1. จำนวนกิจกรรม/โครงการที่ให้บริการวิชาการแก่สังคมและชุมชน

คณะพยาบาลศาสตร์ มหาวิทยาลัยมหิดล จัดกิจกรรมโครงการบริการวิชาการแก่สังคมอย่างต่อเนื่องทุกปี โดยมีการดำเนินการโครงการบริการวิชาการแก่สังคม ปี 2550 มีการดำเนินงาน จำนวน 27 โครงการ แบ่งตามกลุ่มผู้รับบริการ 2 ประเภท คือ

1) **กลุ่มวิชาชีพพยาบาล** เป็นการให้บริการทั้งในระดับสถาบัน และบุคคล เป็นวิทยากร อาจารย์พิเศษ ผู้ทรงคุณวุฒิ การประชุมวิชาการ รวมทั้งการจัดทำวารสารพยาบาลศาสตร์ ปีละ 3 ฉบับ

2) **กลุ่มประชาชน** เป็นบริการวิชาการเชิงรุกที่มุ่งให้ความรู้ คำแนะนำ การประชุมวิชาการและการบริการตรวจรักษาสุขภาพทั้งแก่ประชาชนเฉพาะกลุ่มและประชาชนทั่วไปเพื่อให้ผู้รับ บริการมีโอกาสพัฒนาศักยภาพในการพึ่งพาตนเองและดูแลสุขภาพตนเองให้มีคุณภาพชีวิต

ตารางที่ 8 โครงการ/กิจกรรมการบริการวิชาการแก่สังคม ปีงบประมาณ 2550

(วันที่ 1 ตุลาคม 2549 – 30 กันยายน 2550)

ลำดับที่	ชื่อโครงการ	ผู้รับผิดชอบ	ระยะเวลาดำเนินการ	กลุ่มเป้าหมาย
1	โครงการการให้คำปรึกษาผ่าน Web board กระดานถามตอบปัญหาสุขภาพผู้สูงอายุ	ภาควิชาการพยาบาล รากฐาน	ทุกวันราชการ ตลอดปี 2550	ประชาชน = 274 คน
2	โครงการส่งเสริมสุขภาพผู้สูงอายุ	ภาควิชาการพยาบาล รากฐาน	ตลอดปี 2550 (วันจันทร์-พุธ- ศุกร์ 8.00-12.00 น.)	ผู้สูงอายุ=120 คน / วัน
3	โครงการให้คำปรึกษาปัญหาสูติศาสตร์-นรีเวชวิทยาทางโทรศัพท์	ภาควิชาการพยาบาล สูติศาสตร์-นรีเวชวิทยา	ตลอดปี 2550	ประชาชน = 68 คน (ข้อมูลรวบรวมถึงเดือน มิถุนายน 2550)
4	โครงการครอบครัวสุขสันต์ ตั้งครรภ์ คุณภาพ	ภาควิชาการพยาบาล สูติศาสตร์-นรีเวชวิทยา	7 ต.ค. 49 18 พ.ย. 49 10 มี.ค. 50 9 มิ.ย. 50 8 ก.ย. 50	ประชาชน = 32 คน ประชาชน = 40 คน ประชาชน = 29 คน ประชาชน = 47 คน ประชาชน = 38 คน



ตารางที่ 8 โครงการ/กิจกรรมการบริการวิชาการแก่สังคม ปีงบประมาณ 2550

(วันที่ 1 ตุลาคม 2549 – 30 กันยายน 2550) (ต่อ)

ลำดับ ที่	ชื่อโครงการ	ผู้รับผิดชอบ	ระยะเวลา ดำเนินการ	กลุ่มเป้าหมาย
5	โครงการให้ความรู้เรื่องเพศศึกษาและติดต่อทางเพศสัมพันธ์แก่นักศึกษาศรีชั้นมัธยมศึกษาในเขตกรุงเทพฯ	ภาควิชาการพยาบาล สูติศาสตร์ - นรีเวชวิทยา	ตลอดปี 2550	นักเรียน = 1,470 คน
6	โครงการให้คำปรึกษาทางโทรศัพท์	ภาควิชาการพยาบาล กุมารเวชศาสตร์	ตลอดปี 2550	ประชาชน = 125 ครั้ง
7	โครงการให้ความรู้แก่วัยรุ่น เรื่อง รักใสใสห่างไกลโรค	ภาควิชาการพยาบาล กุมารเวชศาสตร์	19 ก.ค.50	นักเรียน = 53 คน
8	โครงการประชุมวิชาการ เรื่อง Pediatric Nursing 2007: การพยาบาลคุณภาพเพื่อผู้ป่วยเด็กและครอบครัว	ภาควิชาการพยาบาล กุมารเวชศาสตร์	25 - 26 มิ.ย. 50	อาจารย์/พยาบาล วิชาชีพ = 330คน
9	โครงการบริการให้คำปรึกษาด้านสุขภาพจิต	ภาควิชาสุขภาพจิตและ การพยาบาลจิตเวชศาสตร์	ตลอดปี 2550	นักศึกษา / นักเรียน / ประชาชน = 200 คน
10	โครงการเฝ้าระวังและติดตามสุขภาพจิตของนักศึกษาหลักสูตรพยาบาลศาสตรบัณฑิต	ภาควิชาสุขภาพจิตและ การพยาบาลจิตเวชศาสตร์	25 ต.ค. 49 26 ก.ย.50.	นักศึกษา = 221 คน นักศึกษา = 165 คน
11	โครงการประชุมวิชาการ เรื่อง วิทยาการก้าวหน้าทางการพยาบาลสุขภาพจิตและจิตเวช	ภาควิชาสุขภาพจิตและ การพยาบาลจิตเวชศาสตร์	14-15 พ.ค.50	อาจารย์/พยาบาล วิชาชีพ = 122 คน
12	โครงการอนามัยโรงเรียน	ภาควิชาการพยาบาล สาธารณสุขศาสตร์	ม.ค.-ก.พ. 50	นักเรียน = 1,216 คน
13	โครงการส่งเสริมสุขภาพผู้สูงอายุชุมชนศรีภูมิ แขวงหิรัญรูจี เขตธนบุรี กรุงเทพฯ	ภาควิชาการพยาบาล สาธารณสุขศาสตร์	มี.ค.-พ.ค. 50	ผู้สูงอายุ = 170 คน
14	โครงการประชุมวิชาการ เรื่อง พยาบาลเวชปฏิบัติ : การขยายในหน่วยบริการปฐมภูมิ	ภาควิชาการพยาบาล สาธารณสุขศาสตร์	21-24 พ.ค.50	อาจารย์/พยาบาล วิชาชีพ = 165 คน
15	โครงการให้คำปรึกษาด้านสุขภาพแก่ผู้มาศึกษาธรรม ณ วัดปทุมวนาราม	ภาควิชาการพยาบาล อายุรศาสตร์	17 ธ.ค.49. 21 ม.ค. 50 20 ก.พ. 50	ประชาชน = 80 คน ประชาชน = 72 คน ประชาชน = 70 คน



ตารางที่ 8 โครงการ/กิจกรรมการบริการวิชาการแก่สังคม ปีงบประมาณ 2550

(วันที่ 1 ตุลาคม 2549 – 30 กันยายน 2550) (ต่อ)

ลำดับ ที่	ชื่อโครงการ	ผู้รับผิดชอบ	ระยะเวลา ดำเนินการ	กลุ่มเป้าหมาย
16	โครงการอบรมเชิงปฏิบัติการ เรื่อง รู้เท่า ทันเบาหวาน	ภาควิชาการพยาบาล อายุรศาสตร์	24 ก.พ. 50	ผู้ป่วยเบาหวานและ ผู้ดูแล = 24 คน
17	โครงการประชุมวิชาการ เรื่อง ก้าวทัน โรค : คุณภาพการดูแลผู้ป่วยทาง อายุรศาสตร์	ภาควิชาการพยาบาล อายุรศาสตร์	2 – 4 พ.ค. 50	อาจารย์/พยาบาล วิชาชีพ = 264 คน
18	โครงการบริการให้การปรึกษาปัญหา สุขภาพ และจัดนิทรรศการด้านสุขภาพ - วันพยาบาลแห่งชาติ - วันครบรอบการก่อตั้ง 111 ปี โรงเรียน พยาบาลฯ - รายการของสถานีวิทยุโทรทัศน์ช่อง 11 เนื่องในวันครบรอบการก่อตั้ง 111 ปี โรงเรียนพยาบาลฯ - วันพระราชทานนาม มหาวิทยาลัยมหิดล - วันพยาบาลสากล - วันมหิดล - วันแม่	คณะพยาบาลศาสตร์	20 ต.ค. 49 12 ม.ค. 50 7 ม.ค. 50 2 มี.ค. 50 11 พ.ค. 50 10 ส.ค. 50	ประชาชน = 37 คน ประชาชน = 380 คน ประชาชน = 241 คน ประชาชน = 70 คน ประชาชน = 615 คน ประชาชน = 50 คน
19	โครงการประชุมวิชาการเพื่อเฉลิมพระ เกียรติและถวายความจงรักภักดี เนื่อง ในโอกาสมหามงคลเฉลิมพระ ชนมพรรษา 80 พรรษา 5 ธันวาคม 2550 ของพระบาทสมเด็จพระเจ้าอยู่หัว ภูมิพลอดุลยเดช และฉลองครบรอบ 111 ปี โรงเรียนพยาบาลผดุงครรภ์และ อนามัยศิริราช เรื่อง สร้างสุขภาวะที่ ยั่งยืนกับบทบาทหลักของพยาบาล	คณะพยาบาลศาสตร์	8-10 ม.ค. 50	อาจารย์/พยาบาล วิชาชีพ = 315 คน
20	โครงการปาฐกถาคุณหญิงพินพากย์ พิทยาเกท ครั้งที่ 8 เรื่อง อดีต...ปัจจุบัน ...และอนาคต คณะพยาบาลศาสตร์ มหาวิทยาลัยมหิดล	คณะพยาบาลศาสตร์	12 ม.ค. 50	นักศึกษา,ศิษย์เก่า = 184 คน



ตารางที่ 8 โครงการ/กิจกรรมการบริการวิชาการแก่สังคม ปีงบประมาณ 2550

(วันที่ 1 ตุลาคม 2549 – 30 กันยายน 2550) (ต่อ)

ลำดับ ที่	ชื่อโครงการ	ผู้รับผิดชอบ	ระยะเวลา ดำเนินการ	กลุ่มเป้าหมาย
21	โครงการวารสารพยาบาลศาสตร์	คณะพยาบาลศาสตร์	ตลอดปี 2550 (3 ฉบับ / ปี)	สมาชิก = 800 คน
22	โครงการการอบรมอาจารย์ผู้ช่วยสอน ภาคปฏิบัติ ทางกายภาพบำบัดสำหรับ นักศึกษาหลักสูตรพยาบาลศาสตรบัณฑิต รุ่นที่ 3	คณะพยาบาลศาสตร์	2, 9, 16, 23, 30 มิ.ย. 2550	พยาบาลวิชาชีพ = 39 คน
23	โครงการประชุมวิชาการคณะพยาบาล ศาสตร์ ประจำปี 2550 ครั้งที่ 18 เพื่อเฉลิม พระเกียรติและถวายความจงรักภักดี เนื่อง ในโอกาสมหามงคลเฉลิมพระชนมพรรษา 80 พรรษา 5 ธันวาคม 2550 ของ พระบาทสมเด็จพระเจ้าอยู่หัวภูมิพลอดุลย เดช เรื่อง วิจัยทางการพยาบาลสู่การ ปฏิบัติพยาบาลที่เป็นเลิศ	คณะพยาบาลศาสตร์	11- 13 มิ.ย. 2550	อาจารย์/พยาบาล วิชาชีพ = 203 คน
24	โครงการประชุมวิชาการ เรื่อง การ พัฒนาศักยภาพการบริหารสำหรับ พยาบาลห้องผ่าตัด	ภาควิชาการพยาบาล ศัลยศาสตร์	16-18 ก.ค.2550	พยาบาลวิชาชีพ = 64 คน
25	โครงการประชุมวิชาการ เรื่อง การ จัดการความเสี่ยง: คุณภาพการ พยาบาลสู่ความเป็นเลิศ"	ภาควิชาการพยาบาล รากฐาน	8-10 ส.ค.2550	อาจารย์/พยาบาล วิชาชีพ = 252 คน
26	การประชุมวิชาการ เรื่อง "การพัฒนาศักยภาพ: การส่งเสริมสุขภาพสตรีวัย เจริญพันธุ์ที่มีภาวะเสี่ยง"	ภาควิชาการพยาบาล สูติศาสตร์ - นรีเวชวิทยา	27-29 ส.ค.2550	อาจารย์/พยาบาล วิชาชีพ = 235 คน
27	โครงการสร้างเสริมสุขภาพสามเณรวัด ไผ่ดำ จังหวัดสิงห์บุรี	คณะพยาบาลศาสตร์	7 ต.ค.2549 18 พย.2549 23 มิ.ย.2550 31 ก.ค.2550	สามเณร = 213 รูป



การเป็นสถาบันหลักในการศึกษาต่อเนื่อง สาขาการพยาบาลของสภาการพยาบาล

คณะพยาบาลศาสตร์ มหาวิทยาลัยมหิดล เป็นหน่วยงานที่ได้รับการรับรองให้เป็นสถาบันหลักในการศึกษาต่อเนื่อง สาขาการพยาบาลของสภาการพยาบาล โดยดำเนินการโครงการจัดประชุมวิชาการอบรม/สัมมนา ที่ได้รับการรับรองหน่วยคะแนนการศึกษาต่อเนื่องสาขาพยาบาลศาสตร์

การประเมินแผนงาน/โครงการบริการวิชาการแก่สังคม

การจัดบริการวิชาการ มีการวางแผนการประเมินผลโครงการทุกโครงการ จากผู้รับบริการเป็นลายลักษณ์อักษร ซึ่งส่วนใหญ่ผู้รับบริการมีความพึงพอใจในบริการวิชาการนั้นๆ ในบางโครงการมีการประเมินผลโครงการแบบถามโดยตรงไม่เป็นทางการ เช่น บริการตรวจรักษา โครงการให้คำแนะนำทางโทรศัพท์/website เป็นต้น ผู้รับบริการมีความพึงพอใจในระดับมากและมากที่สุด มากกว่าร้อยละ 75 ขึ้นไป และบรรลุตามวัตถุประสงค์ในทุกๆ โครงการ

ด้านการทำนุบำรุงศิลปวัฒนธรรมและสิ่งแวดล้อม

คณะกรรมการส่งเสริมและอนุรักษ์ศิลปวัฒนธรรม วางแผน กำหนดแนวทางการดำเนินงานด้านการส่งเสริมศิลปวัฒนธรรม สร้างเสริมคุณธรรมและจริยธรรมอย่างเป็นระบบและต่อเนื่อง โดยได้สร้างความตระหนักให้บุคลากรเห็นคุณค่าการอนุรักษ์ศิลปวัฒนธรรม สิ่งแวดล้อม และพลังงาน และจัดกิจกรรมด้านทำนุบำรุงศิลปวัฒนธรรมมีการเผยแพร่ประชาสัมพันธ์ความรู้และข่าวสารเกี่ยวกับการทำนุบำรุงศิลปวัฒนธรรม และอนุรักษ์สิ่งแวดล้อมอย่างสม่ำเสมอ รวมทั้งมีการนำศักยภาพศิษย์เก่ามาร่วมงานในกิจกรรมต่างๆ ของคณะ เป็นประจำ มีเครือข่ายความร่วมมือระหว่างคณะกับหน่วยงานภายนอกและชุมชน จัดกิจกรรมทำนุบำรุงศิลปวัฒนธรรมและอนุรักษ์สิ่งแวดล้อม

คณะพยาบาลศาสตร์ มหาวิทยาลัยมหิดล มีพิพิธภัณฑ์ประวัติการพยาบาลและหอจดหมายเหตุการพยาบาลไทย ซึ่งเป็นแหล่งรวบรวมข้อมูล วัสดุ อุปกรณ์ หุ่นจำลอง เครื่องหมายและตราสัญลักษณ์ต่างๆ เกี่ยวกับการพยาบาลไทย มีการจัดแสดงพร้อมคำบรรยายทั้งภาษาไทยและภาษาอังกฤษ กำกับ ซึ่งคณะฯ ได้ให้บริการแก่นักศึกษาพยาบาลจากสถาบันต่างๆ พยาบาลต่างชาติ นักเรียน และประชาชนผู้สนใจ เข้าเยี่ยมชมพิพิธภัณฑ์ประวัติการพยาบาลไทยเป็นระยะๆ



ตารางที่ 9 สรุปโครงการ/กิจกรรม การทำนุบำรุงศิลปวัฒนธรรมของคณะพยาบาลศาสตร์
ปีงบประมาณ 2550

ชื่อโครงการ/กิจกรรม	การดำเนินงาน (จำนวนครั้ง)
1. การอนุรักษ์และเผยแพร่ศิลปวัฒนธรรม	
1.1 กิจกรรมวันไหว้ครูของนักศึกษา	1
1.2 กิจกรรมประเพณีลอยกระทง วิทยาเขตศิริราช	ปี 2550 งดจัดงาน
1.3 โครงการประชาสัมพันธ์ เผยแพร่และอนุรักษ์ศิลปวัฒนธรรมไทย	ตลอดปี 50
1.4 โครงการพิพิธภัณฑสถานประวัติการพยาบาลไทย (นำเยี่ยมชมดูงาน)	ตลอดปี 50
1.5 กิจกรรมประกวดมารยาทไทยอนุรักษ์ไทย	1
2. การส่งเสริมคุณธรรม จริยธรรม และศรัทธาในสถาบันศาสนาและพระมหากษัตริย์	
2.1 กิจกรรมเทิดพระเกียรติพระบาทสมเด็จพระเจ้าอยู่หัว ฯ เนื่องใน วโรกาสทรงครองสิริราชสมบัติครบ 60 ปี	1
2.2 กิจกรรมทำบุญวันเกิดสมาคมพยาบาลศิริราช	1
2.3 กิจกรรมทำบุญวันคล้ายวันก่อตั้งโรงเรียนพยาบาลผดุงครรภ์และอนามัยศิริราช	1
2.4 โครงการเข้าเฝ้าถวายพระพรเนื่องในวันเฉลิมพระชนมพรรษา	8
2.5 โครงการเฉลิมพระเกียรติสมเด็จพระนางเจ้าสิริกิติ์ ฯ (วันแม่แห่งชาติ)	1
2.6 กิจกรรมรับเสด็จสมเด็จพระเทพรัตนราชสุดาฯ สยามบรมราชกุมารี เนื่องในพิธีเปิด การประชุมปฏิบัติการผ่าตัดกล้องทางนรีเวช ฯ	1
2.7 กิจกรรมจุดเทียนชัยถวายพระพรชัยมงคล และถวายสัตย์ปฏิญาณเพื่อ เป็นข้าราชการที่ดีและพลังของแผ่นดิน	1
2.8 กิจกรรมทำบุญในวันสำคัญทางศาสนา และวันสำคัญต่างๆ	ตลอดปี 50
2.9 ทอดผ้าป่ามหากุศลวันไตรมิตรวิทยาราม	1
3. การเสริมสร้างวัฒนธรรมองค์กร	
3.1 โครงการวันคล้ายวันก่อตั้งโรงเรียนพยาบาลผดุงครรภ์และอนามัยศิริราช	1
3.2 กิจกรรมรวมใจ ครู-ศิษย์ และบุคลากร	1
3.3 กิจกรรมรดน้ำขอพรผู้อาวุโสเนื่องในวันสงกรานต์	2



ตารางที่ 9 สรุปโครงการ/กิจกรรม การทำนุบำรุงศิลปวัฒนธรรมของคณะพยาบาลศาสตร์
ปีงบประมาณ 2550 (ต่อ)

ชื่อโครงการ/กิจกรรม	การดำเนินงาน (จำนวนครั้ง)
3.4. กิจกรรมกราบคารวะผู้ใหญ่ ผู้อาวุโส และอดีตผู้บริหารคณะฯ ใน เทศกาลปีใหม่	1
3.5 โครงการด้วยรักและผูกพันผู้เกษียณอายุราชการ	1
3.6 โครงการแสดงความยินดีกับบัณฑิตใหม่และฝึกซ้อมรับปริญญาบัตร	1
3.7 โครงการผูกโบว์ไทสายสัมพันธ์น้องพี่	1
3.8 โครงการร้อยดวงใจน้องพี่ศิริราช (ถอดโบว์ไท)	1
3.9 โครงการวันมหิดล	1
3.10 กิจกรรมงานเลี้ยงผู้บริหารเครือข่ายสถาบันสมทบ	1
4. การสร้างเอกลักษณ์และค่านิยมที่ดีต่อวิชาชีพ	
4.1 กิจกรรมวันพยาบาลแห่งชาติและกิจกรรมเดินเทิดพระเกียรติสมเด็จพระศรีนครินทร์ราชบรมราชชนนี	1
4.2 กิจกรรมปฐกถาคุณหญิงพิณพากย์พิทยาภท	1
4.3 โครงการปฐมนิเทศ	1
4.4 โครงการปัจฉิมนิเทศ และพิธีประกาศการสำเร็จการศึกษา	1
4.5 กิจกรรม “วันมหิดล”	1
5. การพัฒนาคุณภาพชีวิต กีฬา และสิ่งแวดล้อม	
5.1 โครงการสร้างเสริมสุขภาพบุคลากร	ตลอดปี 2550
5.2 กิจกรรม 5 ส.และ Big Cleaning Day	4



ด้านการพัฒนาบุคลากร

คณะพยาบาลศาสตร์ มหาวิทยาลัยมหิดล มีการจัดทำแผนงาน/โครงการพัฒนาศักยภาพบุคลากรทุกสายงานตามปัญหาและความต้องการของคณะฯ เป็นประจำทุกปี ทั้งทางด้านการบริหาร การปฏิบัติงาน ความรู้ความสามารถที่จำเป็นตามตำแหน่งงาน ได้แก่ ภาษาอังกฤษ และคอมพิวเตอร์ ซึ่งผ่านความเห็นชอบจากคณะกรรมการประจำคณะฯ โดยได้ดำเนินการตามแผนงาน/โครงการที่กำหนด มีคณะกรรมการพัฒนาทรัพยากรบุคคล เป็นผู้รับผิดชอบดำเนินการ คณะฯ มีการจัดสรรเงินพัฒนาบุคลากรเป็นรายบุคคลคนละ 5,000 บาท สำหรับให้บุคลากรไปประชุม/อบรม/สัมมนาทางวิชาการ เพื่อเพิ่มพูนความรู้ในด้านต่างๆ ตามความต้องการและความจำเป็นในการปฏิบัติงาน และสนับสนุนให้ทุนการศึกษาต่อ ทุนฝึกอบรม ทุนดูงาน ทุนเสนอผลงานทั้งในและต่างประเทศ

ในปีงบประมาณ 2550 บุคลากรสายวิชาการทุกคน ได้รับการพัฒนาโดยเข้าร่วมประชุมวิชาการ ฝึกอบรม สัมมนา ดูงาน และศึกษาต่อ คิดเป็นร้อยละ 100 และบุคลากรสายสนับสนุน ได้รับการพัฒนาโดยเข้าร่วมประชุมวิชาการ ฝึกอบรม สัมมนา ดูงาน จำนวน 58 คน คิดเป็นร้อยละ 44.62

หน่วยพัฒนาทรัพยากรบุคคลและประกันคุณภาพ คณะพยาบาลศาสตร์ ได้ดำเนินการตามแผนงาน/โครงการพัฒนาศักยภาพบุคลากรทุกสายงานที่ชัดเจน จำนวน 3 โครงการ และได้สรุปผลการประเมินโครงการที่ได้ดำเนินการทุกโครงการ

ตารางที่ 10 โครงการพัฒนาศักยภาพของบุคลากร ปีงบประมาณ 2550

ชื่อโครงการ	ระยะเวลาที่จัด	จำนวนผู้เข้าร่วมโครงการ
1. โครงการพัฒนาศักยภาพบุคลากรสายสนับสนุน เรื่อง "บันไดสู่ความสำเร็จ"	12 มีนาคม และ 18 มิถุนายน 2550	บุคลากรสายสนับสนุน จำนวน 39 คน
2. โครงการกำหนดและพัฒนาสมรรถนะของบุคลากร	4,8,28 พฤษภาคม 2550	บุคลากรสายสนับสนุน จำนวน 54 คน
3. โครงการพัฒนาการเรียนรู้ภาษาอังกฤษและคอมพิวเตอร์	5,8,12,26,29 มิถุนายน และ 3,12,17 กรกฎาคม 2550	คณาจารย์ และบุคลากรสายสนับสนุน จำนวน 226 คน



ตารางที่ 11 สรุปการลาศึกษาต่อในประเทศระดับปริญญาเอกและปริญญาโท ปีงบประมาณ 2550
จำแนกตามภาควิชา ดังนี้

ภาควิชา	ลาศึกษาต่อระดับ ปริญญาเอก	ลาศึกษาต่อระดับ ปริญญาโท
1. การพยาบาลกุมารเวชศาสตร์	2	-
2. สุขภาพจิตและการพยาบาลจิตเวชศาสตร์	6	-
3. การพยาบาลรากฐาน	-	-
4. การพยาบาลศัลยศาสตร์	1	-
5. การพยาบาลสาธารณสุขศาสตร์	1	1
6. การพยาบาลสูติศาสตร์-นรีเวชวิทยา	2	-
7. การพยาบาลอายุรศาสตร์	2	-
รวม	15	1



ด้านวิเทศสัมพันธ์และการพัฒนาเครือข่ายระหว่างประเทศ

การสร้างเสริมพันธมิตรทางวิชาการและวิชาชีพทางการแพทย์ถือเป็นกลยุทธ์สำคัญในการพัฒนาความก้าวหน้าของงานทุกด้านของคณะพยาบาลศาสตร์ ทั้งด้านการจัดการศึกษา วิจัย และบริการวิชาการ คณะพยาบาลศาสตร์ มีรองคณบดีฝ่ายวิเทศสัมพันธ์ และผู้อำนวยการศูนย์ความร่วมมือองค์การอนามัยโลก เพื่อพัฒนาการพยาบาลและผดุงครรภ์ เป็นผู้รับผิดชอบในการดำเนินงานตามยุทธศาสตร์การสร้างเสริมพันธมิตรทางวิชาการและวิชาชีพทางการแพทย์ร่วมกับคณะกรรมการวิเทศสัมพันธ์ และคณะกรรมการศูนย์ความร่วมมือองค์การอนามัยโลกเพื่อพัฒนาการพยาบาลและผดุงครรภ์

ในฐานะเป็นสถาบันการศึกษาชั้นนำทางการแพทย์และผดุงครรภ์ในระดับประเทศและภูมิภาคเอเชียตะวันออกเฉียงใต้ คณะพยาบาลศาสตร์ ได้รับการแต่งตั้งต่ออายุ (Redesignation) ให้ดำรงฐานะเป็น WHO Collaborating Centre for Nursing and Midwifery Development มีวาระอีก 4 ปี ตั้งแต่ 3 กรกฎาคม 2549 - 21 กรกฎาคม 2553 ทำหน้าที่เป็นศูนย์กลางในการพัฒนาหลักสูตรการจัดการฝึกอบรณนานาชาติเพื่อพัฒนาความก้าวหน้าทางวิชาการและวิชาชีพการพยาบาลและผดุงครรภ์ให้กับประเทศต่าง ๆ ในภูมิภาคเอเชียตะวันออกเฉียงใต้ตลอดจนการผลิตเอกสาร/คู่มือ ทางวิชาการ ให้กับองค์การอนามัยโลก ประจำปีภาคเอเชียตะวันออกเฉียงใต้

ยุทธศาสตร์การสร้างเสริมพันธมิตรทางวิชาการและวิชาชีพทางการแพทย์ ประกอบด้วย 3 แผนงาน ดังนี้

1. แผนงานสร้างและพัฒนาเครือข่ายวิชาการและวิชาชีพกับสถาบันต่างประเทศ
2. แผนงานสร้างและพัฒนาเครือข่ายวิชาการและวิชาชีพกับสถาบันการศึกษาและหน่วยงานในประเทศ
3. แผนงานสร้างและพัฒนาเครือข่ายการศึกษาและบูรณาการภูมิปัญญาไทยและตะวันออกในการพยาบาล

แผนงานสร้างและพัฒนาเครือข่ายวิชาการกับต่างประเทศ มีวัตถุประสงค์เพื่อสร้างความเข้มแข็งและขยายความร่วมมือทางวิชาการและวิชาชีพกับหน่วยงาน/สถาบันต่างประเทศ

การทำ Memorandum of Understanding (MOU) ในปีงบประมาณ 2550 ประกอบด้วย

1. University of North Carolina at Chapel Hill, School of Nursing (Extension) (July, 2007)
2. University of Texas Health Science Center San Antonio, School of Nursing (July, 2007)
3. Mälardalen University (December, 2006)
4. School of Nursing, University of Pennsylvania (June, 2007)



และอยู่ในระหว่างดำเนินการต่อสัญญา ประกอบด้วย

1. School of Nursing, University of IOWA, USA
2. School of Nursing, University of North Carolina at Chapel Hill, USA
3. University of Technology, Faculty of Nursing, Midwifery and Health, Australia

กิจกรรมด้านวิเทศสัมพันธ์กับต่างประเทศในลักษณะอื่น ๆ

ตารางที่ 12 สรุปงานวิเทศสัมพันธ์ระหว่างวันที่ 1 ตุลาคม 2549 – 30 กันยายน 2550

วันที่	งานวิเทศสัมพันธ์	แขกต่างประเทศที่มาเยี่ยมคณะฯ	ตำแหน่ง/สถาบัน	ประเทศ	วัตถุประสงค์
25 ต.ค. 49	รับรองแขกต่างประเทศ	Professor Bisharad Shrestha	Hospital Chief from Katmandu Medical College Teaching Hospital	Nepal	ปรึกษาแนวทางการความร่วมมือ
20 พ.ย. 49	รับรองแขกต่างประเทศ	1. Hifumi Aoyam 2. Masayo Sakamoto 3. Sachiko Ogasa 4. Yuko Moriki 5. Yuka Hayama 6. Akemi Shinse 7. Mr. Riki (from Thai Language Station)	Dean of the OPU Associate Professor of Fundamental Nursing Associate Professor of Fundamental Nursing Assistant Lecturer Assistant Lecturer Assistant Lecturer Interpreter from Osaka Prefecture University, School of Nursing	Japan	ปรึกษาแนวทางการความร่วมมือ
24 พ.ย. 49	รับรองแขกต่างประเทศ	Dr. Gorel Hansebo	Head of Department of Health Care Sciences from Erstra SkÖndal University College	Sweden	ปรึกษาแนวทางการความร่วมมือ
27 พ.ย. 49	รับรองแขกต่างประเทศ	Professor Eleanor Holroyd	Head Division of Nursing and Midwifery School of Health Sciences, Royal Melbourne Institute of Technology (RMIT) University Melbourne	Australia	- ปรึกษาแนวทางการความร่วมมือ - สัมผัสรับทุนความร่วมมือ Australia – Thailand Institute จากรัฐบาลประเทศออสเตรเลีย



ตารางที่ 12 สรุปงานวิเทศสัมพันธ์ระหว่างวันที่ 1 ตุลาคม 2549 – 30 กันยายน 2550 (ต่อ)

วันที่	งานวิเทศสัมพันธ์	แขกต่างประเทศที่มาเยี่ยมคณะฯ	ตำแหน่ง/สถาบัน	ประเทศ	วัตถุประสงค์
9 – 21 ธ.ค. 49	จัดโครงการ ศึกษาดูงาน	1. Dr. Billy Cody 2. Dr. Mary McFarland and eight students	Oregon Health & Science University, School of Nursing ประเทศสหรัฐอเมริกา	USA	โครงการศึกษาดูงาน Oversea Study (10 th Visit) (3 rd Immersion Program)
19 ม.ค. 50	รับรองแขก ต่างประเทศ	Dr. Fumio Tanaka	MIE Prefectural College of Nursing	Japan	โครงการวิจัย Breast Milk (5 th Visit)
15 ก.พ. 50	รับรองแขก ต่างประเทศ	1. Mr. Bhanu Kaushik 2. Mr. Subal Kaushik Accompany from Faculty of Graduate 3. Miss Naowarat Imjai 4. Miss Jarassri Cantha	Director International Relation Relationship Manager from The Orion Company International Relations Officer Student Admissions Officer	India	ปรึกษาแนวทางการ ร่วมมือ
19 - 23 ก.พ.50	รับรองแขก ต่างประเทศ	Professor Dr. Richard Redman	from School of Nursing, University of Michigan	USA	สอนวิชา NSID 511: Nursing Leadership in Health Care Delivery System แก่นักศึกษา ป. เอก
28 ก.พ. 50	รับรองแขก ต่างประเทศ	1. Professor Kate Guyon, และ 2. Dr. Gibson D'Cruz	Dean Lecturer from School of Nursing and Midwifery, University of East Anglia	UK	ปรึกษาแนวทางการ ร่วมมือ
6 มี.ค. 50	รับรองแขก ต่างประเทศ	1. Miyoko Matsuo 2. Michiko Machiura 3. Miyuki Nakayama 4. Shiho Akihara	Adult Health Nursing Professor, Committee for International Exchange member Reproductive Health Care Nursing Professor, Leader of a Grants-in Aid project for Initiative for Attractive Education in	Japan	ปรึกษาแนวทางการ ร่วมมือ



ตารางที่ 12 สรุปงานวิเทศสัมพันธ์ระหว่างวันที่ 1 ตุลาคม 2549 – 30 กันยายน 2550 (ต่อ)

วันที่	งานวิเทศสัมพันธ์	แขกต่างประเทศที่มาเยี่ยมคณะฯ	ตำแหน่ง/สถาบัน	ประเทศ	วัตถุประสงค์
			Graduate Schools Family Health Nursing Professor Infection Control Nursing Associate Professor from Osaka Prefecture University, School of Nursing		
21 เม.ย. ถึง 13 พ.ค. 49	จัดโครงการ ศึกษาดูงาน	1. Associate Professor Dr. Marilyn Stringer 2. Ms. Wendy D.Grube and 14 Students	Director: Women's Health Care NP Program Interim Program Director Women's Health Care Nurse Practitioner Program from University of Pennsylvania, School of Nursing	USA	Oversea Study Program (3 rd Visit)
27 พ.ค. 50	รับรองแขก ต่างประเทศ	Dr. Gorel Hansebo	Head of Department of Health Care Sciences from Erstra SkÖndal University College	Sweden	ปรึกษาแนวทาง ความร่วมมือ
20 มิ.ย. 50	รับรองแขก ต่างประเทศ	Mr. Charley Sullivan and 10 students	Staff from Center for Southeast Asian Studies, University of Michigan	USA	ศึกษาดูงานในหัวข้อ "Women's Work and Health"
27 มิ.ย. 50	รับรองแขก ต่างประเทศ	Prof. Dr. Majorie Muecke	Assistant Dean, Global Health Programs จาก University of Pennsylvania School of Nursing,	USA	ปรึกษาแนวทาง ความร่วมมือ
29 มิ.ย. 50	รับรองแขก ต่างประเทศ	1. Dr. Margaretha Hugland 2. Ms. Sara Sanchez Del Mazo Yoon	Temporary Advisor and Former Head of National Tobacco Control Program at the National Institute of Health, Sweden Coordinator of International Women again Tobacco	USA	เยี่ยมชมและ ปรึกษาหารือแนวทาง ความร่วมมือด้านการ วิจัยเกี่ยวกับ International Women against Tobacco (INWAT)



ตารางที่ 12 สรุปงานวิเทศสัมพันธ์ระหว่างวันที่ 1 ตุลาคม 2549 – 30 กันยายน 2550 (ต่อ)

วันที่	งานวิเทศสัมพันธ์	แขกต่างประเทศที่มาเยี่ยมคณะฯ	ตำแหน่ง/สถาบัน	ประเทศ	วัตถุประสงค์
		3. Ms. Soon-Young	Program United Nation Representative of the International Alliance of Women (IAW) from New Jersey, USA		
27 ก.ค. 50	รับรองแขก ต่างประเทศ	Prof. Sue Turale	Special Advisor to Vice President for International Affairs from Faculty of Health Sciences Yamaguchi University Graduate School of Medicine	Japan	ปรึกษาแนวทาง ความร่วมมือ
3 ส.ค. 50	รับรองแขก ต่างประเทศ	1. Mr. Andrew Leeka 2. Mr. Lexie Schuster 3. Ms. Angela Montesa Pelayo	CEO/President Vice President of Human Resources Director of Employment and Organizational Planning from Good Samaritan Hospital	USA	เยี่ยมชมและ ปรึกษาแนวทาง ความร่วมมือ
7 ส.ค. 50	รับรองแขก ต่างประเทศ	1. Prof. Yukiko ODA 2. Assist. Prof. Kazue Matsuo 3. Prof. Dr. Keiko Tamura 4. Prof. Yumiko Moriya	Professor of Development Studies Professor of Nursing, Department of Nursing from Japanese Red Cross Kyushu International College of Nursing Professor of International Relations from Faculty of Foreign Studies, University of Kitakyushu Professor of Anthropology from Faculty of International Studies of Culture, Kyushu Sangyo University	Japan	เยี่ยมชมและ ปรึกษาแนวทาง ความร่วมมือ



ตารางที่ 12 สรุปงานวิเทศสัมพันธ์ระหว่างวันที่ 1 ตุลาคม 2549 – 30 กันยายน 2550 (ต่อ)

วันที่	งานวิเทศสัมพันธ์	แขกต่างประเทศที่มาเยี่ยมคณะฯ	ตำแหน่ง/สถาบัน	ประเทศ	วัตถุประสงค์
9 ส.ค. 50	รับรองแขกต่างประเทศ	Ms. Carol Ridgway	Hospital Officer from Kingston Centre	Australia	เยี่ยมชมและปรึกษาแนวทางความร่วมมือ
28 ส.ค. 50	รับรองแขกต่างประเทศ	Staff and students	from St.Luke's College of Nursing	Japan	ปรึกษาแนวทางความร่วมมือ
13 ก.ย. 50	รับรองแขกต่างประเทศ	1. Professor Susan Turale 2. Professor Takae Morita 3. Professor Hideo Yamazaki 4. Professor Kozue Okano 5. Professor Junko Inagaki 6. Ms Minako Danbara	Professor of International Nursing Head of Nursing in community health Faculty from Department of Community/Gerontology Nursing Hematologist from Department of Clinical Laboratory Science Faculty from Fundamental Nursing Doctoral Student in Community Health and Research Assistant from Faculty of Health Sciences, Yamaguchi University, School of Medicine	Japan	เยี่ยมชมและปรึกษาแนวทางความร่วมมือ



โครงการพัฒนาและแลกเปลี่ยนทางวิชาการกับต่างประเทศ ประกอบด้วยโครงการย่อย 2 โครงการ ดังนี้

1. โครงการแลกเปลี่ยนอาจารย์และนักศึกษากับสถาบันการศึกษาในต่างประเทศ
2. โครงการสนับสนุนอาจารย์ไปศึกษาอบรมต่อระดับหลังปริญญาโท/เอกในต่างประเทศ (Post Master/Post Doctoral Study)

ตารางที่ 13 Faculty/Student Exchange (Inbound) ระหว่างวันที่ 1 ตุลาคม 2549 – 30 กันยายน 2550

วันที่	งานวิเทศสัมพันธ์	faculty and student	ตำแหน่ง/สถาบัน	ประเทศ	วัตถุประสงค์
9 – 21 ธ.ค. 49	จัดโครงการ ศึกษาดูงาน	1. Dr. Billy Cody 2. Dr. Mary McFarland and eight students	Oregon Health & Science University, School of Nursing ประเทศสหรัฐอเมริกา	USA	โครงการศึกษาดูงาน Oversea Study (10 th Visit) (3 rd Immersion Program)
22 เม.ย. ถึง 12 พ.ค. 50	จัดโครงการ ศึกษาดูงาน	1. Associate Professor Dr. Marilyn Stringer 2. Ms. Wendy D. Grube and 8 Students	Director: Women's Health Care NP Program Interim Program Director Women's Health Care Nurse Practitioner Program from University of Pennsylvania, School of Nursing	USA	Oversea Study Program (4 th Visit)

ตารางที่ 14 Faculty/Student Exchange (Outbound) ระหว่างวันที่ 1 ตุลาคม 2549 – 30 กันยายน 2550

วันที่	งานวิเทศสัมพันธ์	faculty and student	สถาบัน	ประเทศ	วัตถุประสงค์
10-16 ต.ค. 49	โครงการ แลกเปลี่ยน นักศึกษากับ สถาบัน ต่างประเทศ	นักศึกษาคณะพยาบาลศาสตร์ จำนวน 2 คน 1. นางสาวศรียาภา กมลสารณ์ รหัสนักศึกษา 4609153 2. นางสาววรารัตน์ ปลูกไม้ดี รหัสนักศึกษา 4609140	Wakayama Medical University	Japan	ศึกษาดูงาน



ตารางที่ 14 Faculty/Student Exchange (Outbound) ระหว่างวันที่ 1 ตุลาคม 2549 – 30 กันยายน 2550 (ต่อ)

วันที่	งานวิเทศสัมพันธ์	faculty and student	สถาบัน	ประเทศ	วัตถุประสงค์
10-16 ต.ค. 49	โครงการแลกเปลี่ยนอาจารย์กับสถาบันต่างประเทศ	อาจารย์คณะพยาบาลศาสตร์ จำนวน 3 คน 1. รองศาสตราจารย์กัญญา ออประเสริฐ 2. รองศาสตราจารย์ ดร.ศศิมา กุสุมา ณ อยุธยา 3. ผู้ช่วยศาสตราจารย์ศศิมา จำปรัตน์	Wakayama Medical University	Japan	ศึกษาดูงาน
2-6 พ.ค. 50	โครงการแลกเปลี่ยนนักศึกษากับสถาบันต่างประเทศ	นักศึกษาคณะพยาบาลศาสตร์ จำนวน 4 คน 1. นางสาวจุฑารัตน์ คงหมื่น รหัสนักศึกษา 4709043 2. นางสาวกาญจนา หวังเจริญ รหัสนักศึกษา 4709013 3. นางสาวประนอม ทับทิมทอง รหัสนักศึกษา 4709095 4. นางสาวประวีตรา จันทรมณี รหัสนักศึกษา 4709098	Ewha Womans University College of Nursing Science	South Korea	ศึกษาดูงาน (Memorandum of Understanding for the Alliance for Asian Nursing and Health Science Leaders)
13-26 พ.ค. 50	โครงการแลกเปลี่ยนนักศึกษากับสถาบันต่างประเทศ	นักศึกษาคณะพยาบาลศาสตร์ จำนวน 2 คน 1. นางสาววัลลภา จารุเลิศวัฒนา รหัสนักศึกษา 4709164 2. นางสาวศุภศิริ เขียงตา รหัสนักศึกษา 4709180	St. Luke's College of Nursing	Japan	ศึกษาดูงาน



ตารางที่ 15 อาจารย์ที่ได้รับทุนศึกษาเพิ่มเติม Post Doctoral/Post Master Study ประจำปี 2550

ชื่อ-สกุล	ประเภททุน	สถาบันที่เดินทางไป	ประเทศ	ระยะเวลา
รศ. ดร. วินัส ลิฬหกุล	Post Doctoral	University of California at San Francisco (UCSF), School of Nursing	สหรัฐอเมริกา	24 ก.ย. 50 ถึง 30 มิ.ย. 51
รศ. กนกพร หมู่พยัคฆ์	Post Master	University of Virginia, School of Nursing	สหรัฐอเมริกา	15 ส.ค. ถึง 31 ธ.ค. 50
รศ. ลีวรรณ อุนนาภิรักษ์	Post Master	University of Virginia, School of Nursing	สหรัฐอเมริกา	15 ส.ค. ถึง 31 ธ.ค. 50

ตารางที่ 16 อาจารย์ที่ไปประชุม / ราชการ / ดูงาน ณ ต่างประเทศ ปีงบประมาณ 2550

ลำดับ ที่	ชื่อ-สกุล	ประเทศ	ระยะเวลา	ประเภท	ทุน	สาขาวิชา/ด้าน
1	รศ. ดร. กอบกุล พันธ์เจริญวรกุล	ราชอาณาจักร สวีเดน	12-13 ต.ค. 49	ราชการ	มหาวิทยาลัย มหิดล (คณะ พยาบาลศาสตร์)	เจรจาประสานความ ร่วมมือทางวิชาการ
2	ผศ.ดร.วันเพ็ญ พิษิตพรชัย	ราชอาณาจักร สวีเดน	12-13 ต.ค. 49	ราชการ	มหาวิทยาลัย มหิดล (คณะ พยาบาลศาสตร์)	เจรจาประสานความ ร่วมมือทางวิชาการ
3	ผศ.นภวัลย์ กัมพลาศิริ	สหรัฐอเมริกา	15 ส.ค. ถึง 30 ธ.ค.49	ฝึกอบรม	C.M.B.	สุขภาพจิตและการ พยาบาลจิตเวชศาสตร์
4	รศ.สมคิด โพธิ์ชนะพันธุ์	สหรัฐอเมริกา	11 ส.ค. ถึง 14 ธ.ค.49	ฝึกอบรม	C.M.B.	การพยาบาล ศัลยศาสตร์
5	รศ.วันดี โตสุขศรี	สหรัฐอเมริกา	16 ส.ค. ถึง 15 ธ.ค.49	ฝึกอบรม	C.M.B.	การพยาบาล อายุรศาสตร์
6	ผศ.ดร.สุพร ดนัยดุขฎีกุล	สหรัฐอเมริกา	16 ส.ค. ถึง 29 เม.ย.50	ฝึกอบรม	C.M.B.	การพยาบาล ศัลยศาสตร์
7	รศ.วิไลวรรณ ทองเจริญ	สหพันธรัฐ รัสเซีย	14-21 พ.ค.50	ดูงาน	ส่วนตัว	การอุดมศึกษา



ตารางที่ 16 อาจารย์ที่ไปประชุม / ราชการ / ดูงาน ณ ต่างประเทศ ปีงบประมาณ 2550 (ต่อ)

ลำดับ ที่	ชื่อ-สกุล	ประเทศ	ระยะเวลา	ประเภท	ทุน	สาขาวิชา/ด้าน
8	ผศ.ดร.อุษาวดี อัคร วิเศษ	สหรัฐอเมริกา	16 ก.พ. ถึง 18 พ.ค. 50	ฝึกอบรม	INDEN/STTI	เสริมสร้างทักษะและการวิจัย และพัฒนาแนวทาง การศึกษาพยาบาลศาสตร์ ดุษฎีบัณฑิต
9	รศ.กัญญา ออประเสริฐ	ญี่ปุ่น	9 – 16 ต.ค. 49	โครงการ แลกเปลี่ยน อาจารย์และ นักศึกษา	Wakayama Medical University	เจรจาประสานความร่วมมือ ทางวิชาการ
10	รศ.ดร.ศศิมา กุสุมา ณ อยุธยา	ญี่ปุ่น	9 – 16 ต.ค. 49	โครงการ แลกเปลี่ยน อาจารย์และ นักศึกษา	Wakayama Medical University	เจรจาประสานความร่วมมือ ทางวิชาการ
11	ผศ.ธิตติมา จำปรัตน์	ญี่ปุ่น	9 – 16 ต.ค. 49	โครงการ แลกเปลี่ยน อาจารย์และ นักศึกษา	Wakayama Medical University	เจรจาประสานความร่วมมือ ทางวิชาการ
12	ผศ.ดร.วิลาพรรณ วิโรจน์รัตน์	ไต้หวัน	12-15 ต.ค. 49	เสนอ ผลงานวิจัย	มูลนิธิคณะ พยาบาลศาสตร์	Life and Health Management Concepts of Health Elders และ related Factor of Falls among the Elderly: Sleep Problems and Sleeping pill use
13	รศ.พัสมณฑิ์ คุ่มทวีพร	ไต้หวัน	12-15 ต.ค. 49	เสนอ ผลงานวิจัย	มูลนิธิคณะ พยาบาลศาสตร์	Life and Health Management Concepts of Health Elders และ related Factor of Falls among the Elderly: Sleep Problems and Sleeping pill use
14	ผศ.ดร.อุษาวดี อัครวิเศษ	เขตบริหาร พิเศษฮ่องกง	3-4 พ.ย.49	ราชการ	มหาวิทยาลัย มหิดล (คณะ พยาบาลศาสตร์)	Heart Pack Program



ตารางที่ 16 อาจารย์ที่ไปประชุม / ราชการ / ดูงาน ณ ต่างประเทศ ปีงบประมาณ 2550 (ต่อ)

ลำดับ ที่	ชื่อ-สกุล	ประเทศ	ระยะเวลา	ประเภท	ทุน	สาขาวิชา/ด้าน
15	รศ.ดร.ศิริอร สິนธุ	เครือรัฐ ออสเตรเลีย	14-19 พ.ย.49	ประชุมและ ไปราชการ	มูลนิธิคณะ พยาบาล ศาสตร์	Many roads to travel : social,partical,and econmic implications of women’s health
16	รศ.ทิพาพันธ์ สังฆะพงษ์	สาธารณรัฐ แอฟริกาใต้	1-9 ธ.ค.49	ประชุม	สมาคม โรคเบาหวาน แห่งประเทศไทย	Global Village of the 19 th World Diabetles Congress
17	อ.ดร.นภาพร วานิชย์กุล	เขตบริหาร พิเศษฮ่องกง	23-27 พ.ย.49	ประชุม	สภาการ พยาบาล	5 th Annual Conference of the International Society for the Prevention of Tobacco Induced Disease
18	รศ.ดร.ศิริอร สິนธุ	อินโดนีเซีย	5-8 ธ.ค.49	ประชุมและ ไปราชการ	APEC Secretariat	Standardization for Nursing Profession
19	ผศ.ดร.นารินทร์ จิตรมนตรี	สหรัฐอเมริกา	19-20 เม.ย.50	ประชุมและ เสนอ ผลงานวิจัย	มูลนิธิคณะ พยาบาล ศาสตร์	Problems and Needs for Long-term care of the Hemiplegics the Paraplegics in Thai
20	ผศ.อุษาวดี อัครวิเศษ	ญี่ปุ่น	26 พ.ค.- 2 มิ.ย.50	ประชุมและ เสนอ ผลงานวิจัย	มหาวิทยาลัย มหิดล (คณะ พยาบาล ศาสตร์)	Comprehensive discharge planning and home follow-up of thai elderly corvony arterry bypass graft patients
21	อ.ดร.อาภา ยังประดิษฐ์	ญี่ปุ่น	26 พ.ค.- 2 มิ.ย.50	ประชุมและ เสนอ ผลงานวิจัย	มหาวิทยาลัย มหิดล (คณะ พยาบาล ศาสตร์)	Comprehensive discharge planning and home follow-up of thai elderly corvony arterry bypass graft patients



ตารางที่ 16 อาจารย์ที่ไปประชุม / ราชการ / ดูงาน ณ ต่างประเทศ ปีงบประมาณ 2550 (ต่อ)

ลำดับ ที่	ชื่อ-สกุล	ประเทศ	ระยะเวลา	ประเภท	ทุน	สาขาวิชา/ด้าน
22	รศ.ดร.กอบกุล พันธ์เจริญวรกุล	สาธารณรัฐ ฟิลิปปินส์	21-24 ก.พ.50	ประชุมและ ไปราชการ	สกอ.	-
23	รศ.ดร.ศิริอร สีนุ	สาธารณรัฐ เกาหลี	12-16 ก.พ.50	ประชุมและ ไปราชการ	Chungnam National University	Research application of Transition Theory และ Situation of Conducting biological Nursing research in Korea and Thailand
24	ผศ.ดร.จงจิต เสน่หา	สหพันธรัฐ รัสเซีย	8-22 เม.ย.50	ประชุมและ ประสาน ความร่วมมือ ทางวิชาการ	ส่วนตัว	New economic procedures for soil remediation



กิจกรรมศูนย์ความร่วมมือองค์การอนามัยโลกเพื่อการพัฒนาการพยาบาลและผดุงครรภ์

1. การเป็นเจ้าภาพจัดประชุมนานาชาติ

1.1 เจ้าภาพจัดประชุม Consensus Meeting on WHO/STTI Global Standards for Initial Nursing and Midwifery Education ณ โรมแรมดิเอ็มเมอรัลด์ ถ.รัชดา กรุงเทพฯ ระหว่างวันที่ 6 – 8 ธันวาคม 2549

2. งานเฉพาะกิจที่ได้รับมอบหมายจากองค์การอนามัยโลก

2.1 โครงการพัฒนาเครือข่ายป้องกันและควบคุมโรคมะเร็งในชุมชน (ต่อเนื่อง)

- จัดประชุมเชิงปฏิบัติการครั้งที่ 2 วันที่ 11 พฤศจิกายน 2549 เพื่อให้เครือข่ายย่อยนำเสนอแผนปฏิบัติการกิจกรรมให้ความรู้แก่ชุมชน 4 แห่ง (ชุมชนอ้อมเกร็ด ชุมชนเคหะบางบัว ชุมชนบางสะพาน และชุมชนเคหะคลองกรูหนองจอก)

- จัดประชุมเชิงปฏิบัติการครั้งที่ 3 วันที่ 5 สิงหาคม 2550 เป็นการนำเสนอผลสรุปของการดำเนินงานของแต่ละชุมชนและให้โอกาสแก่ชุมชนได้แสดงความคิดเห็นและข้อเสนอแนะในการดำเนินงานเครือข่ายการป้องกันและควบคุมโรคมะเร็งในชุมชนของตนต่อไปให้ยั่งยืน

- จัดพิมพ์หนังสือทางวิชาการเรื่อง “ความรู้ทั่วไปเกี่ยวกับโรคมะเร็ง และการป้องกันโรคมะเร็งที่พบบ่อย” เพื่อใช้เป็นคู่มือสำหรับสมาชิกเครือข่ายอาสาสมัครในการเพิ่มพูนความรู้ความเข้าใจสำหรับตนเอง และสามารถเผยแพร่ความรู้เหล่านี้ไปสู่ประชาชน/ชุมชนได้

- รศ.ดร.คณินิจ พงศ์ถาวรภมมิล ประธานโครงการฯ ซึ่งได้รับเชิญเป็นวิทยากรบรรยายผลการดำเนินงานในโครงการนี้ ณ University of Alberta, School of Nursing เมือง Edmonton ประเทศแคนาดา ในวันที่ 22 พฤษภาคม 2550 โครงการนี้จะแล้วเสร็จสมบูรณ์ภายในเดือนกันยายน 2550

2.2 โครงการ พัฒนา Quality Assurance System in Nursing and Midwifery Education ในระหว่างเดือนมีนาคม-มิถุนายน 2550 คณะพยาบาลศาสตร์ โดย WHO CC ร่วมกับภาควิชาพยาบาลศาสตร์ คณะแพทยศาสตร์ รพ. รามาธิบดีในการพัฒนา Quality Assurance System in Nursing and Midwifery Education สำหรับ WHO/SEARO

3. การจัดการศึกษา/ฝึกอบรม และการปฏิบัติวิชาชีพการพยาบาลที่ส่งเสริมความเป็นผู้ชำนาญการพยาบาลเฉพาะด้านในสาขาต่างๆ

3.1 จัดฝึกอบรมระยะสั้น “A 2-week Training on Mental Health and Psychiatric Nursing” ให้กับ Mr.A.F.M. Mustafizur Rahman อาจารย์พยาบาลจาก Nursing Institute PABNAประเทศบังคลาเทศ



รายงานประจำปี 2550

โดยมีวัตถุประสงค์เพื่อ พัฒนาความรู้ ความสามารถในการจัดการเรียนการสอนด้านสุขภาพจิตและการพยาบาลจิตเวชศาสตร์ ระหว่างวันที่ 12 – 23 ธันวาคม 2549

3.2 จัดฝึกอบรมระยะสั้น “A 2-Week Training on Cardiovascular Intensive Care Nursing” ให้กับ Mrs. Luthfun Nessa พยาบาลจากประเทศบังคลาเทศ โดยมีวัตถุประสงค์เพื่อพัฒนาความรู้และเพิ่มประสบการณ์ในการดูแลผู้ป่วยวิกฤติในหออภิบาลผู้ป่วยหนัก ระหว่างวันที่ 12– 24 มีนาคม 2550

3.3 จัดฝึกอบรมระยะสั้น “A 4-Week Training on HIV/AIDS Prevention and Care” ให้กับแพทย์และพยาบาล จำนวน 2 คน จากหน่วยโรคติดเชื้อ ประเทศศรีลังกา ได้แก่ Dr. J. D. Ranatunga และ Mrs. Janaki Wasantha Kodikara โดยมีวัตถุประสงค์เพื่อพัฒนาความรู้และเพิ่มประสบการณ์ด้านการให้คำปรึกษาแก่ผู้ติดเชื้อเอช ไอ วี/ผู้ป่วยเอดส์ ตลอดจนการดูแลผู้ป่วยเอดส์อย่างมีประสิทธิภาพ ระหว่างวันที่ 2 - 27 เมษายน 2550

3.4 จัดฝึกอบรม “A 9-Week Training on Fundamental Nursing” ให้กับ Ms. Janet Peter อาจารย์พยาบาลจากมหาวิทยาลัยในประเทศสหภาพพม่า โดยมีวัตถุประสงค์เพื่อพัฒนาศักยภาพด้านการจัดการเรียนการสอนการพยาบาลขั้นพื้นฐานและพัฒนาห้องปฏิบัติการทางการพยาบาลในมหาวิทยาลัย ระหว่างวันที่ 4 มิถุนายน – 3 สิงหาคม 2550

3.5 จัดฝึกอบรม “A 9-Week Training on Nursing Management” ให้กับพยาบาลหัวหน้าหอผู้ป่วยจากประเทศศรีลังกา จำนวน 2 คน ได้แก่ Ms. S.S.K.P. Amarawardene และ Ms. R.A.D. Karunaratne โดยมีวัตถุประสงค์เพื่อพัฒนาความรู้และทักษะการบริหารจัดการในหอผู้ป่วย ระหว่างวันที่ 4 มิถุนายน – 3 สิงหาคม 2550

3.6 จัดฝึกอบรมระยะสั้น “A Short-course Training on Community - Oriented Nursing Education” เป็นโครงการความร่วมมือ 3 ฝ่ายระหว่างคณะพยาบาลศาสตร์ มหาวิทยาลัยมหิดล ร่วมกับคณะพยาบาลศาสตร์ มหาวิทยาลัยขอนแก่น และ WHO/SEARO ในการจัดฝึกอบรมระยะสั้นให้กับผู้บริหารและผู้แทนสถาบันการศึกษาพยาบาลจาก 8 ประเทศในแถบภูมิภาคเอเชียตะวันออกเฉียงใต้ จำนวน 18 คน โดยมีวัตถุประสงค์เพื่อเพิ่มพูนความรู้ และทักษะในการจัดการเรียนการสอนแก่นักศึกษาพยาบาล/ผดุงครรภ์ หลักสูตรปริญญาตรี โดยใช้ Hospital-and-Community-Based Nursing Curriculum ระหว่างวันที่ 18 – 28 มิถุนายน 2550



ด้านการสร้างเสริมสุขภาพ

คณะพยาบาลศาสตร์ มหาวิทยาลัยมหิดล เป็นศูนย์กลางประสานงาน แผนงานพัฒนาสถาบันการศึกษาพยาบาลให้เป็นผู้ดำเนินการสร้างเสริมสุขภาพให้กับสถาบันการศึกษาพยาบาล 15 สถาบัน โดยได้รับทุนสนับสนุนจากกองทุนสนับสนุนการสร้างเสริมสุขภาพ (สสส) ตั้งแต่พ.ศ. 2547 – 2550

คณะพยาบาลศาสตร์ มหาวิทยาลัยมหิดล ได้จัดโครงการพัฒนาคณะพยาบาลศาสตร์เป็นองค์กรผู้นำด้านการสร้างเสริมสุขภาพ กำหนดระยะเวลาในการดำเนินการ 5 ปี สำหรับการดำเนินการในปีที่ 1 ระหว่าง 1 พฤษภาคม 2548 ถึง 31 พฤษภาคม 2549 และปีที่ 2 ได้ดำเนินการเพียง 7 เดือน หลังได้รับทุนเมื่อวันที่ 1 กุมภาพันธ์ 2550 ถึงวันที่ 20 สิงหาคม 2550 เพื่อบูรณาการและเสริมความเข้มแข็งการสร้างเสริมสุขภาพให้เกิดขึ้นกับองค์กรอย่างยั่งยืน สามารถขยายผลสู่ชุมชนและสังคม ทำให้เกิดการสร้างพลังชุมชนอย่างเป็นกระบวนการที่ต่อเนื่องต่อไป

โครงการพัฒนาคณะพยาบาลศาสตร์เป็นองค์กรผู้นำด้านการสร้างเสริมสุขภาพ ประกอบด้วยโครงการย่อย ดังนี้

1. โครงการออกกำลังกายเพื่อสุขภาพ ประกอบด้วย

กิจกรรมแอโรบิค

กิจกรรมรำไทย

กิจกรรมโยคะ

กิจกรรมรำดอกไม้

กิจกรรมรำไม้พลอง

กิจกรรมลีลาศ

2. โครงการอาหารเพื่อสุขภาพ ประกอบด้วย

กิจกรรมพัฒนาศูนย์อาหารและผู้ประกอบอาหารคณะพยาบาลศาสตร์ มหาวิทยาลัยมหิดล

กิจกรรมส่งเสริมรณรงค์การรับประทานอาหารเพื่อสุขภาพ

3. โครงการส่งเสริมสุขภาพและป้องกันปัญหาสุขภาพของบุคลากรคณะพยาบาลศาสตร์

มหาวิทยาลัยมหิดล ประกอบด้วย

กิจกรรมเฝ้าระวังสุขภาพ

กิจกรรมชะลอความเสื่อม

กิจกรรมปรับพฤติกรรมสุขภาพ

กิจกรรมตรวจสุขภาพประจำปี



4. โครงการสร้างสุขภาวะด้วยกลุ่มคลายเครียด ประกอบด้วย

- 4.1 กิจกรรมวาดรูประบายสี
- 4.2 กิจกรรมทำดอกไม้
- 4.3 กิจกรรมสมาธิและสร้างสติ
- 4.4 กิจกรรมอบรมการนวดคลายเครียด

โดยมีผลการดำเนินการโครงการย่อย ดังนี้

1. โครงการออกกำลังกายเพื่อสุขภาพ ทำให้อาจารย์ บุคลากร นักศึกษา และผู้สนใจได้ออกกำลังกายอย่างต่อเนื่อง สามารถเพิ่มพูนความรู้และถ่ายทอดทักษะให้แก่ผู้อื่นได้ มีการจัดทำคู่มือการออกกำลังกาย “ไม้พลองป้องกันโรค” ช่วยให้ผู้สนใจสามารถออกกำลังกายได้เอง หากไม่มีเวลาเข้าร่วมกิจกรรม
2. โครงการอาหารเพื่อสุขภาพ สามารถพัฒนาศูนย์อาหารของคณะพยาบาลศาสตร์ให้เป็นศูนย์อาหารที่สะอาดถูกสุขลักษณะมากขึ้น ผู้ประกอบการร้านอาหาร สมาชิกกลุ่ม และผู้สนใจมีความเข้าใจเกี่ยวกับการปรุงอาหารที่สะอาด ถูกสุขลักษณะและถูกสุขภาพมากขึ้น สามารถเลือกรับประทานอาหารที่มีประโยชน์ บอกถึงโทษของสารอาหารและสารพิษในอาหารได้
3. โครงการส่งเสริมสุขภาพและป้องกันปัญหาสุขภาพ ทำให้นักบวชได้รับทราบปัญหาสุขภาพตนเอง ระดับความผิดปกติของผลเลือด ได้แก่ ระดับ glucose, cholesterol, triglycerides มีระดับลดลงจากปีที่ผ่านมา สมาชิกกลุ่มสามารถปรับเปลี่ยนพฤติกรรมสุขภาพและเฝ้าระวังสุขภาพของตนเองได้ รวมทั้งสามารถดูแลสุขภาพตนเองอย่างสมวัยและป้องกันอันตรายจากความเสี่ยงของโรคที่อาจเกิดขึ้นได้
4. โครงการสร้างสุขภาวะด้วยกลุ่มคลายเครียด ช่วยให้ผู้สนใจและผู้สนใจได้เรียนรู้วิธีการผ่อนคลายเครียด ทั้งโดยตรงจากการเข้าร่วมกลุ่มกิจกรรม และโดยทางอ้อมจากการติดตามข่าวสารในสารคลายเครียดและคู่มือขจัดเครียด ซึ่งสามารถเลือกปรับใช้ให้เหมาะสมกับแต่ละบุคคลได้

โครงการย่อยทั้ง 4 โครงการได้รับทุนสนับสนุนจากสำนักงานกองทุนสนับสนุนการสร้างเสริมสุขภาพ (สสส.) ยกเว้นกิจกรรมตรวจสุขภาพประจำปี ใช้งบประมาณจากคณะพยาบาลศาสตร์ มหาวิทยาลัยมหิดล

นอกจากนี้ได้จัดงานมหกรรมสุขภาพในแนวคิดเรื่อง “เติมพลังสร้างสุขภาวะ” ในวันที่ 25 กรกฎาคม 2550 เวลา 13.00 – 15.00 น. ณ ลานเอนกประสงค์ คณะพยาบาลศาสตร์ เพื่อให้อาจารย์ เจ้าหน้าที่ และนักศึกษา ได้มีโอกาสแลกเปลี่ยนความคิดเห็น และเป็นการบูรณาการกิจกรรมในกลุ่ม ต่าง ๆ โดยมีผู้เข้าร่วมกิจกรรมประมาณ 200-300 คน



นอกจากนี้ คณะพยาบาลศาสตร์ มหาวิทยาลัยมหิดล ได้เริ่มดำเนินการโครงการจัดตั้งศูนย์ความเป็นเลิศด้านการสร้างเสริมสุขภาพ ซึ่งมีโครงการย่อยดังนี้

1. โครงการพัฒนาองค์กรผู้นำด้านการสร้างเสริมสุขภาพ
2. โครงการตรวจสุขภาพประจำ
3. โครงการจัดห้องออกกำลังกาย (Fitness) และนันทนาการ
4. โครงการผู้สูงอายุสุขภาพดี
5. ศูนย์ชะลอความเสื่อมและชราภาพ
6. โครงการพัฒนาความเป็นเลิศด้านกระตุ้นการฟื้นฟู (Recovery Management Center)

ทุกโครงการมีการดำเนินการเป็นไปตามเป้าหมาย ยกเว้น การจัดห้องออกกำลังกาย กำลังอยู่ระหว่างดำเนินการ



ก้าวสู่การเป็นองค์กรแห่งการเรียนรู้

องค์กรที่มีการเรียนรู้ : ประตูลู่ความสำเร็จ

(From Learning Organization to High Performance Organization)

คณะพยาบาลศาสตร์ เริ่มดำเนินการพัฒนาคณะฯ มุ่งสู่การเป็นองค์กรแห่งการเรียนรู้ โดยได้จัดทำโครงการ **สร้างองค์กรแห่งการเรียนรู้** เพื่อให้บุคลากรทุกระดับของคณะฯ เป็นบุคลากรที่มีศักยภาพ มีการเรียนรู้อย่างต่อเนื่อง พร้อมทั้งจะปรับตัวเพื่อร่วมกันผลักดันให้คณะฯ ประสบความสำเร็จในการปฏิบัติภารกิจตามเป้าหมายที่กำหนดไว้ บุคลากรมีมุมมองใหม่ในความเข้าใจในการอยู่ร่วมกัน มีความกลมกลืนเป็นน้ำหนึ่งใจเดียวกัน เรียนรู้ที่จะยอมรับและเรียนรู้ซึ่งกันและกัน (Acceptance) มีบรรยากาศแห่งความไว้วางใจกัน (Trust) มีสัมพันธภาพ (Relationship) ที่ดี ซึ่งสามารถสร้างผลลัพธ์ที่นำมาซึ่งความสำเร็จอย่างต่อเนื่องขององค์กร โดยมีการจัดตั้งคณะกรรมการพัฒนาคณะพยาบาลศาสตร์ ให้เป็นองค์กรแห่งการเรียนรู้ มีโครงการพัฒนาคณะพยาบาลศาสตร์เป็นองค์กรแห่งการเรียนรู้ โดยจัดประชุมในปีงบประมาณ 2549 ไปแล้ว 11 ครั้ง ในปีงบประมาณ 2550 จัดประชุมเชิงปฏิบัติการเพื่อกระตุ้นให้มีกิจกรรมการดำเนินการอย่างต่อเนื่องรวม 3 ครั้ง ซึ่งประสบความสำเร็จ เป็นไปตามเป้าหมายอย่างดียิ่ง



ด้านการพัฒนาระบบการประกันคุณภาพการศึกษา

คณะพยาบาลศาสตร์ มหาวิทยาลัยมหิดล มีการพัฒนาระบบกลไกในการประกันคุณภาพอย่างต่อเนื่อง โดยมีคณะกรรมการพัฒนาระบบประกันคุณภาพ ทำหน้าที่กำหนดนโยบายและแนวทางการพัฒนาคุณภาพ มีหน่วยพัฒนาทรัพยากรบุคคลและประกันคุณภาพ ทำหน้าที่ดำเนินการตามนโยบายการประกันคุณภาพ การตรวจสอบประเมินคุณภาพการศึกษาและให้ข้อเสนอแนะเพื่อการพัฒนา มีคณะกรรมการประกันคุณภาพระดับภาควิชาและสำนักงานคณบดี คณะฯ มีระบบและกลไกในการประกันคุณภาพการศึกษา มีการประเมินตนเอง มีการตรวจสอบและประเมินคุณภาพคุณภาพภายในระดับภาควิชาและสำนักงานคณบดีทุกปี และมีการนำผลการประเมินคุณภาพภายในและภายนอกมาปรับปรุงแก้ไขการดำเนินงานในภารกิจต่าง ๆ ของคณะฯ ในปี 2550 คณะพยาบาลศาสตร์ ได้ดำเนินการพัฒนาระบบคุณภาพให้สอดคล้องและตอบสนองต่อระบบมาตรฐานคุณภาพของมหาวิทยาลัยมหิดลและสำนักงานรับรองมาตรฐานและประเมินคุณภาพการศึกษา (องค์การมหาชน) และจากองค์การวิชาชีพ คือ สภาการพยาบาล

ตารางที่ 17 กิจกรรมด้านการพัฒนาคุณภาพ ประจำปีงบประมาณ 2550

กิจกรรม/โครงการ	วัน เดือน ปี	จำนวนผู้เข้าร่วมกิจกรรม/โครงการ
1. การประเมินคุณภาพและรับรองมาตรฐานการศึกษาจาก สมศ.	25 ต.ค.49	ทุกหน่วยงาน
2. การเยี่ยมสำรวจจากภาควิชาฯ และสำนักงานคณบดี ประจำปี 2549	15 ต.ค.-12 พ.ย.50	7 ภาควิชาฯ 1 สำนักงานคณบดี
3. รับการประเมินเพื่อรับรองสถาบันจากสภาการพยาบาล	25-26 เม.ย.50	ทุกหน่วยงาน
4. การเยี่ยมสำรวจหน่วยงานจากมหาวิทยาลัยมหิดล ตามระบบคุณภาพมหาวิทยาลัยมหิดล ปีงบประมาณ 2549	9-10 ส.ค.50	ทุกหน่วยงาน
6. การติดตามประเมินผลการดำเนินงานและพัฒนาระบบคุณภาพ	ธ.ค.49-ก.ย.50	ทุกหน่วยงาน





ภาพประกอบกิจกรรม