



คณะพยาบาลศาสตร์  
มหาวิทยาลัยมหิดล



# รายงานประจำปี 2549



# รายงานประจำปี 2549

คณะพยาบาลศาสตร์ มหาวิทยาลัยมหิดล

## คำนำ

รายงานประจำปี 2549 ของคณะพยาบาลศาสตร์ มหาวิทยาลัยมหิดล ฉบับนี้จัดทำขึ้นเพื่อนำเสนอผลการดำเนินงานของคณะฯ ในรอบ 1 ปีที่ผ่านมา โดยได้มีการพัฒนารูปแบบการนำเสนอผลการดำเนินงานให้สอดคล้องกับวิสัยทัศน์ เป้าหมาย และพันธกิจหลักของคณะพยาบาลศาสตร์ ในด้านการจัดการศึกษา การวิจัย การบริการวิชาการแก่สังคม การทำนุบำรุงศิลปวัฒนธรรม การบริหารจัดการ รวมทั้งการพัฒนาเครือข่ายทั้งในและต่างประเทศ ซึ่งแสดงถึงความมุ่งมั่นที่จะพัฒนาองค์กรอย่างชัดเจนและต่อเนื่องตามแผนยุทธศาสตร์ของคณะพยาบาลศาสตร์ และสอดคล้องกับการพัฒนาคุณภาพตามนโยบายและมาตรฐานคุณภาพ ของมหาวิทยาลัยมหิดล

คณะพยาบาลศาสตร์ขอขอบคุณคณาจารย์ นักศึกษาและเจ้าหน้าที่ทุกฝ่ายที่ให้ความร่วมมือร่วมใจในการทำกิจกรรมต่างๆ รวมทั้งสนับสนุนการปฏิบัติการกิจของคณะพยาบาลศาสตร์ ให้มีความเจริญรุดหน้า ขอขอบคุณคณาจารย์และเจ้าหน้าที่ทุกท่านที่ได้รวบรวมและนำเสนอสรุปสาระสำคัญในการจัดทำรายงานประจำปี 2549 ฉบับนี้จนสำเร็จลุล่วงตามวัตถุประสงค์ที่ตั้งไว้

(รองศาสตราจารย์ ดร.กอบกุล พันธุ์เจริญวรกุล)  
คณบดีคณะพยาบาลศาสตร์ มหาวิทยาลัยมหิดล

## สารบัญ

	หน้า
คำนำ	i
สารบัญ	ii
สารบัญตาราง	iii
<b>ส่วนที่ 1 ข้อมูลทั่วไปเกี่ยวกับหน่วยงาน</b>	
ประวัติความเป็นมา	1
ปรัชญา/ปณิธาน วิสัยทัศน์ พันธกิจ และวัตถุประสงค์	6
แผนยุทธศาสตร์คณะพยาบาลศาสตร์	9
โครงสร้างองค์กรและการบริหารงาน	11
ผู้บริหารคณะพยาบาลศาสตร์	13
บุคลากรคณะพยาบาลศาสตร์	15
ด้านการเงินและงบประมาณ	17
<b>ส่วนที่ 2 ผลการดำเนินงานตามภารกิจหลัก</b>	
ด้านการจัดการศึกษา	19
ด้านการวิจัย	25
ด้านการบริการวิชาการ	37
ด้านการทำนุบำรุงศิลปวัฒนธรรมและสิ่งแวดล้อม	41
ด้านการพัฒนาระบบประกันคุณภาพการศึกษา	43
ด้านการพัฒนาบุคลากร	44
ด้านการพัฒนาเครือข่ายระหว่างประเทศ	47
ด้านการสร้างเสริมสุขภาพ	58
ก้าวสู่การเป็นองค์กรแห่งการเรียนรู้	59

## สารบัญตาราง

	หน้า
ตารางที่ 1 จำนวนอาจารย์ประจำของแต่ละภาควิชาจำแนกตามภาควิชาและตำแหน่งทางวิชาการ	15
ตารางที่ 2 จำนวนบุคลากรสายสนับสนุน	16
ตารางที่ 3 งบประมาณรายรับ – รายจ่าย จำแนกตามแผนงาน	18
ตารางที่ 4 จำนวนนักศึกษาของแต่ละหลักสูตรจำแนกตามชั้นปี	20
ตารางที่ 5 การดำเนินงานโครงการ/กิจกรรมนักศึกษา	21
ตารางที่ 6 จำนวนนักศึกษาที่ได้รับทุนอุดหนุนการศึกษา ปีงบประมาณ 2549 แยกตามประเภททุนและชั้นปี	24
ตารางที่ 7 ผลงานวิจัยที่ตีพิมพ์และเผยแพร่ในประเทศและต่างประเทศ	27
ตารางที่ 8 จำนวนงานวิจัยที่ได้นำเสนอในที่ประชุมวิชาการ	30
ตารางที่ 9 สรุปรายชื่อโครงการวิจัยที่ได้รับทุนอุดหนุนการวิจัย ปีงบประมาณ 2549	36
ตารางที่ 10 โครงการ/กิจกรรมการบริการวิชาการแก่สังคม ปีงบประมาณ 2549	38
ตารางที่ 11 สรุปโครงการ/กิจกรรมการทำนุบำรุงศิลปวัฒนธรรมของคณะพยาบาลศาสตร์ ปีงบประมาณ 2549	40
ตารางที่ 12 กิจกรรมด้านการพัฒนาคุณภาพ ประจำปีงบประมาณ 2549	43
ตารางที่ 13 โครงการพัฒนาศักยภาพของบุคลากร ปีงบประมาณ 2549	44
ตารางที่ 14 การลาศึกษาต่อในระดับปริญญาเอก ปีงบประมาณ 2549	45
ตารางที่ 15 อาจารย์ที่ได้รับทุนศึกษาเพิ่มเติม Post Doctoral/Post Master Study ประจำปี 2549	48
ตารางที่ 16 อาจารย์ที่ไปประชุม/ราชการ/ดูงาน ณ ต่างประเทศ ปีงบประมาณ 2549	48
ตารางที่ 17 สรุปงานวิเทศสัมพันธ์ ปีงบประมาณ 2549	49



## ส่วนที่ 1 ข้อมูลทั่วไปเกี่ยวกับหน่วยงาน

### ชื่อ

คณะพยาบาลศาสตร์ มหาวิทยาลัยมหิดล

### สถานที่ตั้ง

เลขที่ 2 ถนนพรานนก แขวงศิริราช เขตบางกอกน้อย

กรุงเทพมหานคร รหัสไปรษณีย์ 10700

โทรศัพท์ 0 2419 7466 - 80 โทรสาร 0 2412 8415

Website : <http://www.ns.mahidol.ac.th>

### ประวัติความเป็นมา

คณะพยาบาลศาสตร์ มหาวิทยาลัยมหิดล ได้วิวัฒนาการมาจาก โรงเรียนหญิงแพทย์ผดุงครรภ์แลการพยาบาลไซ้ ได้รับพระราชทานกำเนิดขึ้นใน ปี พ.ศ.2439 โดยสมเด็จพระศรีพัชรินทราบรมราชินีนาถ ในพระบาทสมเด็จพระจุลจอมเกล้าเจ้าอยู่หัว นับเป็นโรงเรียนผดุงครรภ์และการพยาบาลแห่งแรกในประเทศไทย

สมเด็จพระศรีพัชรินทราบรมราชินีนาถ ทรงเห็นว่าวิชาแพทย์ผดุงครรภ์มีความจำเป็นแก่ชีวิตของสตรี เนื่องจาก ต้องเสียชีวิตจากการคลอดบุตร จึงได้พระราชทานทรัพย์ส่วนพระองค์ตั้งโรงเรียนเพื่ออบรมผดุงครรภ์ขึ้นในบริเวณโรงพยาบาลศิริราช เริ่มเปิดทำการสอนเมื่อ วันที่ 12 มกราคม พ.ศ. 2439 โดยใช้ชื่อว่า “โรงเรียนหญิงแพทย์ผดุงครรภ์แลการพยาบาลไซ้” สังกัดกรมศึกษาธิการ ซึ่งต่อมาเรียกว่า กระทรวงธรรมการ และทรงโปรดเกล้าฯให้ท่านผู้หญิงเปลี่ยน ภาสกรวงศ์ เป็นผู้อำนวยการคนแรก การศึกษาวิชาการพยาบาลจึงได้เริ่มต้นตั้งแต่บัดนั้น ในระยะต่อมาโรงเรียนได้พัฒนามาเป็นลำดับจนเป็นโรงเรียนพยาบาลผดุงครรภ์และอนามัย คณะแพทยศาสตร์ศิริราชพยาบาล มหาวิทยาลัยแพทยศาสตร์ ซึ่งต่อมามหาวิทยาลัยแพทยศาสตร์ ได้รับพระราชทานนามเป็น มหาวิทยาลัยมหิดล ใน ปี พ.ศ. 2512

พ.ศ.2515 โรงเรียนพยาบาลผดุงครรภ์และอนามัย คณะแพทยศาสตร์ศิริราชพยาบาล ได้รับอนุมัติให้ยกวิทยฐานะเป็น คณะพยาบาลศาสตร์ เมื่อวันที่ 23 มิถุนายน พ.ศ.2515 นับเป็นคณะที่ 13 ของมหาวิทยาลัยมหิดล ตามหนังสือราชกิจจานุเบกษา ฉบับพิเศษ หน้า 18 เล่ม 89 ตอนที่ 103 วันที่ 7 กรกฎาคม 2515 โดยมีอาจารย์สงวนสุข ฉันทวงศ์ เป็นคณบดีคนแรก และมีวิวัฒนาการเรื่อยมาตามการเปลี่ยนแปลงของสังคม เศรษฐกิจ การเมือง ความความก้าวหน้าทางการศึกษา วิทยาศาสตร์ และเทคโนโลยีตามลำดับจนถึงปัจจุบัน



### การจัดการศึกษาระดับปริญญาตรี

พ.ศ.2499 เปิดสอนระดับปริญญาตรีเป็นครั้งแรกในประเทศไทย โดยรับผู้สำเร็จการศึกษาชั้นมัธยมศึกษา 8 หรือชั้นเตรียมอุดมศึกษาในขณะนั้น ระยะเวลาการศึกษา 4 ปี ผู้สำเร็จการศึกษาได้รับปริญญาวิทยาศาสตรบัณฑิต(พยาบาล) สำหรับผู้ที่ประสงค์จะเรียนวิชาการผดุงครรภ์ ต้องเรียนต่ออีก 6 เดือน และได้รับประกาศนียบัตรผดุงครรภ์

พ.ศ.2521 คณะพยาบาลศาสตร์ ได้ปรับหลักสูตรระดับปริญญาตรี โดยรวมการพยาบาลและอนามัย และการผดุงครรภ์ เข้าด้วยกัน ใช้เวลาการศึกษา 4 ปี ผู้สำเร็จการศึกษาได้รับปริญญาวิทยาศาสตรบัณฑิต(พยาบาลและผดุงครรภ์)

พ.ศ.2530 คณะพยาบาลศาสตร์ร่วมกับภาควิชาพยาบาลศาสตร์ คณะแพทยศาสตร์โรงพยาบาลรามาธิบดี ได้ร่วมกันปรับปรุงหลักสูตรระดับพื้นฐานของทั้งสองสถาบันให้มีความเหมาะสมตามสถานการณ์ของสังคมที่เปลี่ยนไป โดยได้ปรับเปลี่ยนจากหลักสูตรวิทยาศาสตรบัณฑิต (พยาบาลและผดุงครรภ์) เป็นหลักสูตรพยาบาลศาสตรบัณฑิต เพื่อให้เป็นไปตามเกณฑ์มาตรฐานหลักสูตรการจัดการศึกษาสาขาพยาบาลศาสตร์ระดับวิชาชีพ พ.ศ.2525 ที่กำหนดโดยทบวงมหาวิทยาลัย ได้มีการปรับจำนวนหน่วยกิตในหมวดวิชาซึ่งเป็นความรู้ใหม่ในวิชาชีพ วิชาทฤษฎีการพยาบาลเข้าไปในหลักสูตรอีกด้วย

พ.ศ.2540 มีการปรับปรุงหลักสูตรพยาบาลศาสตรบัณฑิตอีกครั้ง เพื่อให้สอดคล้องกับการเปลี่ยนแปลงของระบบสุขภาพ โดยการเพิ่มรายวิชาที่จำเป็น ได้แก่ วิชาการส่งเสริมสุขภาพ วิชาการพยาบาลผู้สูงอายุ

พ.ศ.2544 คณะพยาบาลศาสตร์ ได้ดำเนินการปรับปรุงหลักสูตรพยาบาลศาสตรบัณฑิตโดยตระหนักถึงความสอดคล้องกับความต้องการของสังคม ตามพระราชบัญญัติการศึกษาแห่งชาติ ปี พ.ศ. 2542 และการปฏิรูประบบสุขภาพแห่งชาติ โดยมีการบูรณาการเนื้อหาสาระสำคัญของรายวิชาและกระบวนการเรียนรู้ที่เน้นผู้เรียนเป็นสำคัญ มุ่งพัฒนาผู้เรียนให้มีทักษะการคิดและการปฏิบัติพยาบาลเป็นผู้มีความรู้คู่คุณธรรม และมีการเรียนรู้อย่างต่อเนื่อง โดยเริ่มใช้หลักสูตรปรับปรุง พ.ศ.2545 ในปีการศึกษา 2546 เป็นต้นมา



### การจัดการศึกษาระดับหลังปริญญา

พ.ศ.2512 คณะพยาบาลศาสตร์ ได้เริ่มจัดการศึกษาอบรมหลักสูตรการพยาบาลเฉพาะทาง ซึ่งเป็นหลักสูตรระดับหลังปริญญาขึ้นเป็นครั้งแรก ในสาขาการพยาบาลโรคหัวใจและทรวงอก ใช้เวลา 12 สัปดาห์ ต่อมาได้ขยายเวลาเป็น 16 สัปดาห์และเพิ่มสาขาการพยาบาลเฉพาะทางตามความต้องการและจำเป็นของสังคมเป็น 15 สาขา ได้แก่

1. สาขาการพยาบาลโรคหัวใจและทรวงอก
2. สาขาการพยาบาลกุมารเวชศาสตร์
3. สาขาการพยาบาลอายุรศาสตร์
4. สาขาสุขภาพจิตและการพยาบาลจิตเวชศาสตร์
5. สาขาการบริหารการพยาบาล
6. สาขาการพยาบาลศัลยกรรมอุบัติเหตุ
7. สาขาการพยาบาลออร์โธปิดิกส์
8. สาขาการพยาบาลผู้สูงอายุ
9. สาขาการพยาบาลผู้ป่วยมะเร็ง
10. สาขาการพยาบาลผู้ติดเชื้อเอดส์
11. สาขาการพยาบาลผู้ป่วยเด็กโรคเรื้อรัง
12. สาขาการพยาบาลทารกแรกเกิด
13. สาขาการพยาบาลเวชปฏิบัติครอบครัว
14. สาขาการพยาบาลเวชปฏิบัติทารกแรกเกิด
15. การพยาบาลผู้ป่วยเรื้อรังทางอายุรศาสตร์

นอกจากนี้ คณะพยาบาลศาสตร์ ได้จัดหลักสูตรสำหรับนักศึกษานานาชาติโดยร่วมกับองค์การอนามัยโลกในการช่วยพัฒนาบุคลากรด้านการพยาบาลในภูมิภาคเอเชียตะวันออกเฉียงใต้ ตามความต้องการของประเทศต่างๆ 7 สาขา ได้แก่ Cardio-Thoracic Nursing, Critical Care Nursing, Eye Nose and Throat Nursing, Psychiatric Nursing, Medical & Surgical Nursing, Midwifery, Management and Supervision in Community Nursing





## การจัดการศึกษาระดับบัณฑิตศึกษา

### ระดับปริญญาโท

พ.ศ.2520 คณะพยาบาลศาสตร์ ได้เปิดสอน หลักสูตรวิทยาศาสตรมหาบัณฑิต (พยาบาล) ในสาขาการพยาบาลอายุรศาสตร์และศัลยศาสตร์ นับเป็นหลักสูตรระดับปริญญาโท สาขาการพยาบาลทางคลินิกหลักสูตรแรกของประเทศไทย และในปี พ.ศ.2524 ได้เปิดสอนสาขาการพยาบาลแม่และเด็กเพิ่มขึ้นอีกหนึ่งสาขา

พ.ศ.2535 มีการปรับปรุงหลักสูตรวิทยาศาสตรมหาบัณฑิต เป็นหลักสูตรพยาบาลศาสตรมหาบัณฑิต เปิดสอน จำนวน 2 สาขา คือ สาขาการพยาบาลผู้ใหญ่ และสาขาการพยาบาลแม่และเด็ก ต่อมาในปี พ.ศ.2539 ได้เพิ่มอีก 2 สาขา คือ สาขาการพยาบาลอนามัยชุมชน และสาขาสุขาพจิตและการพยาบาลจิตเวชศาสตร์ปี พ.ศ.2540 ได้เปิดสอนสาขาการพยาบาลผู้ใหญ่ แผน ก และปี พ.ศ.2543 ได้ปรับเปลี่ยนสาขาการพยาบาลแม่และเด็ก เป็นสาขาการพยาบาลมารดาและทารกแรกเกิด และสาขาการพยาบาลเด็ก

ในปี พ.ศ.2545 คณะพยาบาลศาสตร์ได้ปรับปรุงหลักสูตรพยาบาลมหาบัณฑิต ให้สอดคล้องกับนโยบายของสภากาการพยาบาลที่เน้นการปฏิบัติการพยาบาลขั้นสูง เปิดสอนทั้ง แผน ก และแผน ข ทั้งหมดจำนวน 5 สาขา ได้แก่ สาขาการพยาบาลเด็ก สาขาการพยาบาลผู้ใหญ่ สาขาการพยาบาลมารดา-ทารกแรกเกิดและสุขภาพสตรี สาขาการพยาบาลเวชปฏิบัติครอบครัว และสาขาการพยาบาลสุขาพจิตและจิตเวช โดยเปิดรับนักศึกษารุ่นแรกในปีการศึกษา 2546

นอกจากนี้ในปีการศึกษา 2546 คณะพยาบาลศาสตร์ยังได้ร่วมมือกับหน่วยงานอื่นๆ ในการจัดการเรียนการสอนระดับมหาบัณฑิตอีก จำนวน 2 หลักสูตร ได้แก่

- 1) ร่วมมือกับกรมสุขาพจิต กระทรวงสาธารณสุข เปิดสอนหลักสูตรพยาบาลศาสตรมหาบัณฑิต สาขาการพยาบาลสุขาพจิตและจิตเวช แผน ข (ภาคพิเศษ) เพื่อเตรียมบุคลากรที่มีความรู้ความสามารถในการปฏิบัติการพยาบาลขั้นสูงด้านการพยาบาลสุขาพจิตและจิตเวช

- 2) ร่วมกับวิทยาลัยการจัดการ และบัณฑิตวิทยาลัย มหาวิทยาลัยมหิดล เปิดสอนหลักสูตรการจัดการสุขาพมหาบัณฑิต สาขาการจัดการการพยาบาลทั้งแผน ก และแผน ข



## ระดับปริญญาเอก

พ.ศ.2532 คณะพยาบาลศาสตร์ มหาวิทยาลัยมหิดล ได้เป็นแกนนำในการจัดทำหลักสูตรพยาบาลศาสตรดุษฎีบัณฑิต ซึ่งเป็นโครงการร่วมผลิตบัณฑิตระดับปริญญาเอก สาขาพยาบาลศาสตร์ โดยมีมหาวิทยาลัยที่เข้าร่วมในโครงการ จำนวน 4 มหาวิทยาลัย ได้แก่

- 1) มหาวิทยาลัยมหิดล (คณะพยาบาลศาสตร์, ภาควิชาพยาบาลศาสตร์ คณะแพทยศาสตร์ โรงพยาบาลรามาธิบดี และภาควิชาการพยาบาลสาธารณสุข คณะสาธารณสุขศาสตร์)
- 2) มหาวิทยาลัยเชียงใหม่ (คณะพยาบาลศาสตร์)
- 3) มหาวิทยาลัยขอนแก่น (คณะพยาบาลศาสตร์)
- 4) มหาวิทยาลัยสงขลานครินทร์ (คณะพยาบาลศาสตร์)

โครงการดังกล่าวได้รับการสนับสนุนจากทบวงมหาวิทยาลัย ทั้งด้านงบประมาณการจัดดำเนินการและทุนสนับสนุนการศึกษาและการวิจัยแก่นักศึกษา เป็นโครงการระยะ 10 ปี เริ่มเปิดรับนักศึกษาในปีการศึกษา 2533 นับเป็นโครงการความร่วมมือระหว่างสถาบันการศึกษาพยาบาลในการจัดการศึกษาระดับปริญญาเอกเป็นโครงการแรกในสาขาวิชาชีพการพยาบาล

ปี พ.ศ.2543 คณะพยาบาลศาสตร์ และภาควิชาพยาบาลศาสตร์ คณะแพทยศาสตร์โรงพยาบาลรามาธิบดี ได้ร่วมกันเปิดหลักสูตรปรัชญาดุษฎีบัณฑิต สาขาการพยาบาล (หลักสูตรนานาชาติ) โดยจัดการเรียนการสอนร่วมกับอาจารย์ในมหาวิทยาลัยต่างประเทศหลายแห่งทั้งประเทศสหรัฐอเมริกา แคนาดา และออสเตรเลีย เปิดรับนักศึกษารุ่นแรกในปีการศึกษา 2544 โดยได้รับทุนสนับสนุนจากโครงการพัฒนาบัณฑิตศึกษา เพื่อพัฒนาอุดมศึกษาไทย จากสำนักงานคณะกรรมการการอุดมศึกษา กระทรวงศึกษาธิการ (ทบวงมหาวิทยาลัย) ซึ่งนักศึกษาในโครงการจะได้รับทุนอุดหนุนการศึกษา และทุนไปศึกษาต่างประเทศเป็นระยะเวลา 1 ปี ระหว่างศึกษาอยู่ในหลักสูตร



## ปรัชญา/ปณิธาน วิสัยทัศน์ และพันธกิจ

### ปรัชญา

คณะพยาบาลศาสตร์ มหาวิทยาลัยมหิดล มีความเชื่อว่าประเทศไทยจะเจริญพัฒนาได้ดั่งนั้น ประชาชนจะต้องมีสุขภาพสมบูรณ์ทั้งทางร่างกาย จิตใจและสังคมและการได้รับบริการที่ดีด้านสุขภาพเป็นสิทธิ์ขั้นพื้นฐานของประชาชนชาวไทย พยาบาลเป็นบุคลากรกลุ่มหนึ่งที่มีส่วนสำคัญในการพัฒนาประเทศ โดยมีบทบาทสำคัญในการให้บริการด้านสุขภาพแก่ประชาชนทุกเพศ ทุกวัย ทุกสภาวะสุขภาพ ทั้งระดับบุคคล ครอบครัว และชุมชนตั้งแต่ก่อนเกิดจนกระทั่งตาย บทบาทดังกล่าวครอบคลุม การส่งเสริมสุขภาพ การป้องกันโรค การบำบัดรักษาและการฟื้นฟูสภาพ เพื่อให้ประชาชนมีสุขภาพดี สามารถดำรงชีวิตอย่างมีความสุขเต็มศักยภาพ

คณะพยาบาลศาสตร์ เป็นสถาบันการศึกษาระดับอุดมศึกษา มีภารกิจหลัก 4 ประการ คือ การจัดการศึกษาเพื่อผลิตบัณฑิตสาขาพยาบาลศาสตร์ ในระดับปริญญาตรี ปริญญาโท ปริญญาเอก ตลอดจนการศึกษอบรมหลักสูตรการพยาบาลเฉพาะทาง การวิจัยเพื่อสร้างองค์ความรู้สาขาพยาบาลศาสตร์ที่จะนำไปสู่การแก้ปัญหาสุขภาพและการพัฒนาคุณภาพงานบริการพยาบาล การบริการวิชาการแก่สังคม ครอบคลุมบุคลากรในวิชาชีพการพยาบาล และประชาชนทั่วไป ตลอดจนการทำนุบำรุงศิลปวัฒนธรรม คณะพยาบาลศาสตร์มุ่งมั่นที่จะพัฒนาให้มีความเป็นเลิศทางวิชาการ ทำหน้าที่เป็นศูนย์ในการศึกษอบรมบุคลากรสาขาพยาบาลศาสตร์ แก่สถาบันการศึกษาและหน่วยงานทั้งในระดับชาติ และนานาชาติ

ในการจัดการศึกษา คณะพยาบาลศาสตร์ใช้หลักประชาธิปไตย ส่งเสริมให้นักศึกษา ค้นคว้าด้วยตนเอง มีความคิดริเริ่มสร้างสรรค์ มีวิจารณญาณในการตัดสินใจแก้ปัญหา มีบุคลิกภาพที่เหมาะสม มีความเจริญพัฒนาเป็นผู้ใหญ่ มีความรักและเจตคติที่ดีต่อคุณค่าและความสำคัญของชีวิตมนุษย์เท่าเทียมกัน สามารถประเมินตนเองและพัฒนาตนเองได้ ดังนั้นหลักสูตรการศึกษาพยาบาลทุกระดับจึงประกอบด้วยความรู้จากศาสตร์ที่เกี่ยวข้องกับมนุษย์ สิ่งแวดล้อม และศาสตร์ทางการพยาบาล อาจารย์ผู้สอนในคณะพยาบาลศาสตร์ ต้องได้รับการพัฒนาอย่างต่อเนื่องเพื่อให้มีความรู้ที่ทันสมัย เป็นแบบอย่างที่ดีด้านการปฏิบัติการพยาบาล และด้านคุณภาพ จริยธรรม วิธีการจัดการเรียนการสอนและแหล่งฝึกต้องมีคุณภาพและประสิทธิภาพ สร้างเสริมให้บัณฑิตแต่ละระดับความรู้ความสามารถทันต่อความเจริญก้าวหน้าทางวิทยาการ และการเปลี่ยนแปลงของสังคม มีความเป็นผู้นำ สามารถติดต่อร่วมมือประสานงานกับคนอื่นได้ มีคุณธรรม จริยธรรม เป็นแบบอย่างที่ดีด้านสุขภาพ และเป็นพลเมืองดีของประเทศชาติ

บัณฑิตสาขาพยาบาลศาสตร์ในระดับปริญญาตรี ต้องมีความรู้และทักษะในการให้การพยาบาลทั่วไปแก่ผู้รับบริการได้เป็นอย่างดี บัณฑิตในระดับปริญญาโทต้องมีความรู้ลึกซึ้ง และทักษะในการปฏิบัติการพยาบาลขั้นสูงสามารถให้การพยาบาลที่ซับซ้อนและวิกฤตแก่ผู้ป่วยเฉพาะสาขาอย่างมีประสิทธิภาพ ใช้ผลการวิจัยหรือทำวิจัยเพื่อแก้ไขปัญหาสุขภาพได้ บัณฑิตในระดับปริญญาเอกต้องเป็นผู้ที่มีความรู้ความสามารถในการศึกษาวิจัยเพื่อสร้างองค์ความรู้ทางการพยาบาล เป็นที่ปรึกษาทางวิชาการแก่บุคลากรสาขาพยาบาลศาสตร์ และเป็นผู้นำในการพัฒนาชีวิตและสังคม



## ปณิธาน วิสัยทัศน์ พันธกิจ และวัตถุประสงค์

### ปณิธาน

...การพยาบาลนั้น ไม่ใช่ว่าจะมีประโยชน์แต่  
การพยาบาลอย่างเดียวย่อมเป็นประโยชน์  
สำหรับบำรุงชาติและบ้านเมืองของเราด้วย...



พระราชดำรัสของสมเด็จพระศรีพัชรินทราบรมราชินีนาถ

ผู้ทรงวางรากฐานการพยาบาลไทย

10 พฤษภาคม ร.ศ. 130

### วิสัยทัศน์

คณะพยาบาลศาสตร์ มหาวิทยาลัยมหิดล เป็นสถาบันการศึกษาชั้นนำทางการพยาบาล  
ระดับประเทศและนานาชาติ เป็นแกนนำในการสร้างเสริมสุขภาวะแก่สังคม

### พันธกิจ

1. สร้างองค์กรแห่งการเรียนรู้เพื่อผลิตบัณฑิตที่เป็นเลิศทางวิชาการ มีคุณธรรมจริยธรรมและ  
จรรยาบรรณวิชาชีพ และเป็นพลังทางสติปัญญา ในการสร้างเสริมสุขภาวะแก่สังคม
2. ส่งเสริมสนับสนุนการวิจัย การเรียนการสอน เพื่อสร้างองค์ความรู้ใหม่ในการสร้างเสริมสุข  
ภาวะแก่สังคมอย่างยั่งยืน
3. บริการวิชาการเพื่อสร้างสติปัญญาให้กับสังคม โดยเน้นการเรียนรู้อย่างต่อเนื่อง
4. สร้างระบบและกลไกการบริหารจัดการการศึกษา การวิจัย และการบริการวิชาการที่มีคุณภาพ  
และมีประสิทธิภาพตามหลักการบริหารกิจการบ้านเมืองที่ดี
5. สร้างและพัฒนาเครือข่ายความร่วมมือทางวิชาการ วิจัย และวิชาชีพทั้งในและต่างประเทศ
6. สร้างเอกลักษณ์และค่านิยมที่ดีต่อวิชาชีพ ทำนุบำรุงศิลปวัฒนธรรมและภูมิปัญญาไทยอย่าง  
บูรณาการเพื่อนำไปสู่สุขภาวะที่ยั่งยืน



## วัตถุประสงค์

วัตถุประสงค์ของคณะพยาบาลศาสตร์ มีดังต่อไปนี้

- 1) ผลิตบัณฑิตที่มีความรู้ความสามารถทางวิชาการ วิชาชีพ มีคุณธรรม จริยธรรมและจรรยาบรรณวิชาชีพ และเป็นพลังทางสติปัญญาเพื่อการสร้างเสริมสุขภาวะแก่สังคม
- 2) พัฒนาหลักสูตรทุกระดับที่เหมาะสมและสอดคล้องกับความต้องการของผู้รับบริการและสังคม
- 3) พัฒนาระบบเทคโนโลยีสารสนเทศและการสื่อสาร เพื่อส่งเสริมการบริหารจัดการทุกภารกิจของคณะฯ
- 4) ศึกษาวิจัยเพื่อสร้างองค์ความรู้ใหม่ และเพื่อการสร้างเสริมสุขภาวะและพัฒนาสังคม
- 5) สร้างเครือข่ายทางวิชาการ และการทำงานวิจัยร่วมกับสถาบันการศึกษาและหน่วยงานทั้งในและต่างประเทศ
- 6) พัฒนาเครือข่าย กิจกรรม และบริการวิชาการแก่บุคลากรในวิชาชีพ ประชาชนในระดับชุมชนและภูมิภาค
- 7) พัฒนาระบบและกลไกการบริหารจัดการที่มีประสิทธิภาพ ตามหลักการบริหารกิจการบ้านเมืองที่ดี
- 8) พัฒนาศักยภาพของบุคลากรให้พร้อมรับการเปลี่ยนแปลงอย่างมีวิสัยและกำลังใจที่ดี
- 9) สร้างเอกลักษณ์และค่านิยมที่ดีต่อวิชาชีพ ส่งเสริมทำนุบำรุงศิลปวัฒนธรรมและภูมิปัญญาไทยอย่างต่อเนื่อง
- 10) พัฒนาระบบคุณภาพของคณะฯ แบบครบวงจร และต่อเนื่อง



### แผนยุทธศาสตร์คณะพยาบาลศาสตร์

คณะพยาบาลศาสตร์ ได้จัดทำแผนพัฒนาการศึกษาระดับอุดมศึกษา ฉบับที่ 9 (พ.ศ.2545-2549) และใช้เป็นฐานในการดำเนินงานในพันธกิจต่าง ๆ ของคณะฯ ต่อมาในปี 2547 คณะฯ ได้ดำเนินการจัดทำแผนยุทธศาสตร์ คณะพยาบาลศาสตร์ (พ.ศ.2548-2552) โดยกำหนดแผนงานและโครงการประกอบแผนยุทธศาสตร์ รวมทั้งได้กำหนดเป้าหมายและตัวชี้วัดความสำเร็จของการดำเนินงานไว้อย่างชัดเจน เพื่อให้เกิดประสิทธิภาพและประสิทธิผลในการปฏิบัติงานอย่างเป็นรูปธรรม และส่งผลให้คณะพยาบาลศาสตร์ มหาวิทยาลัยมหิดล เป็นสถาบันชั้นนำทางการพยาบาลตามวิสัยทัศน์ที่ตั้งไว้ ดังนี้

ยุทธศาสตร์	แผนงาน
1. ยุทธศาสตร์การพัฒนาคุณภาพการศึกษาและวิชาชีพการพยาบาลสู่การเป็นแกนนำในการสร้างเสริมสุขภาพแก่สังคม	<ol style="list-style-type: none"><li>1. แผนงานพัฒนาหลักสูตรและการเรียนการสอน (ระดับปริญญาตรีและเทียบเท่า)</li><li>2. แผนงานบัณฑิตศึกษาเชิงนวัตกรรม</li><li>3. แผนงานวิจัยและพัฒนา</li><li>4. แผนงานพัฒนานวัตกรรมงานสร้างสรรค์ทางวิชาการ</li><li>5. แผนงานพัฒนาการบริการวิชาการที่มีคุณภาพและสอดคล้องกับความต้องการของสังคม</li><li>6. แผนงานการสร้างองค์กรชั้นนำในการสร้างเสริมสุขภาพแก่สังคม</li></ol>
2. ยุทธศาสตร์การสร้างเสริมพันธมิตรทางวิชาการและวิชาชีพทางการพยาบาล	<ol style="list-style-type: none"><li>1. แผนงานสร้างและพัฒนาเครือข่ายวิชาการและวิชาชีพกับสถาบันต่างประเทศ</li><li>2. แผนงานสร้างและพัฒนาเครือข่ายวิชาการและวิชาชีพกับสถาบันการศึกษาและหน่วยงานในประเทศ</li><li>3. แผนงานสร้างและพัฒนาเครือข่ายการศึกษาและบูรณาการภูมิปัญญาไทยและตะวันออกในการพยาบาล</li></ol>
3. ยุทธศาสตร์การพัฒนาบริหารจัดการแนวใหม่	<ol style="list-style-type: none"><li>1. แผนงานสร้างระบบและกลไกการบริหารจัดการ</li><li>2. แผนงานพัฒนาระบบเทคโนโลยีและการสื่อสาร (ITCS)</li><li>3. แผนงานพัฒนาระบบคุณภาพที่มุ่งเน้นผลการปฏิบัติงานที่เป็นเลิศ</li><li>4. แผนงานพัฒนาเพื่อมุ่งสู่การเป็นองค์กรแห่งการเรียนรู้</li></ol>

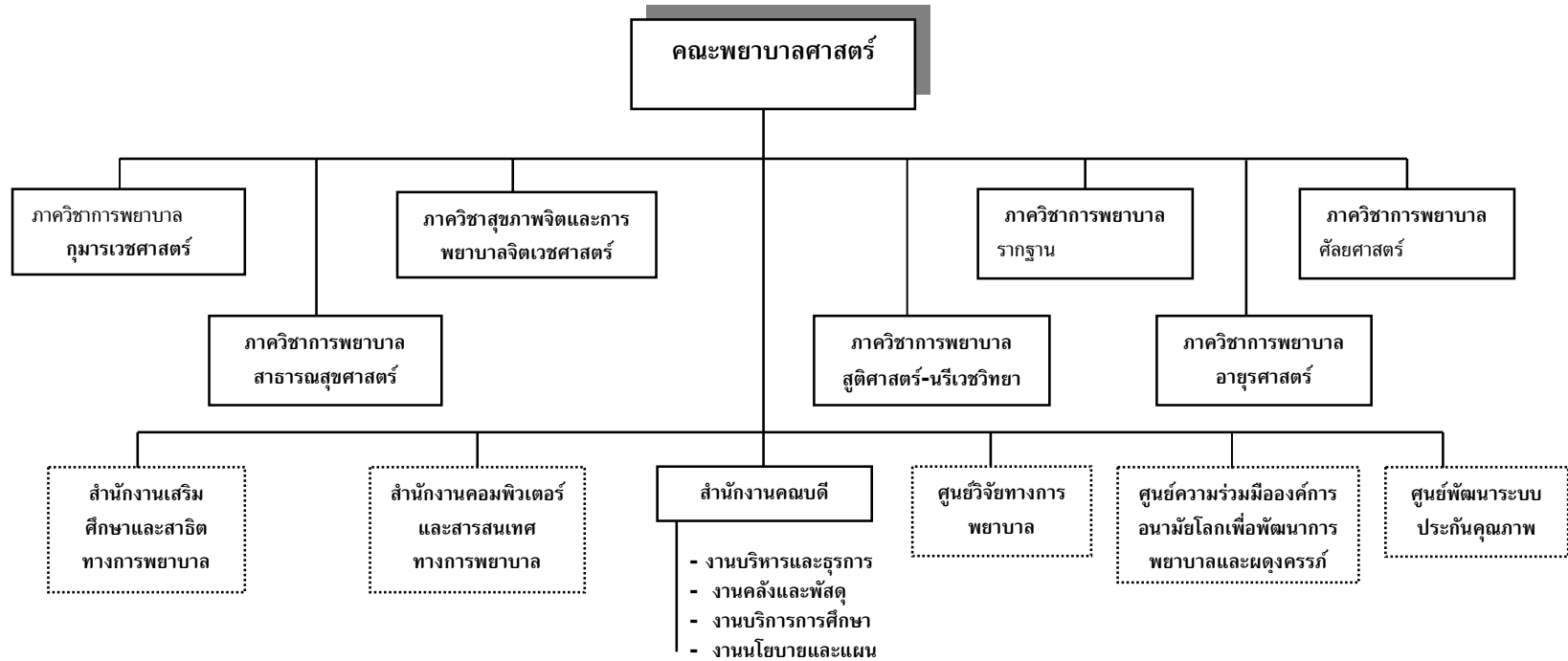


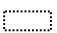
ยุทธศาสตร์	แผนงาน
4. ยุทธศาสตร์การสร้างเสริมคุณค่าบุคลากรเพื่อพัฒนาศักยภาพองค์กร	1. แผนงานพัฒนาสมรรถนะทรัพยากรบุคคล 2. แผนงานพัฒนาระบบบริหารทรัพยากรบุคคล 3. แผนงานเสริมสร้างวัฒนธรรมและค่านิยมร่วมในองค์กร
5. ยุทธศาสตร์การปรับเปลี่ยนกระบวนการทัศน์สร้างเอกลักษณ์วิชาชีพและค่านิยมต่อวิชาชีพการพยาบาล	1. การปรับเปลี่ยนกระบวนการทัศน์สร้างเอกลักษณ์วิชาชีพและค่านิยมต่อวิชาชีพการพยาบาล 2. อนุรักษ์ศิลปวัฒนธรรมไทย คุณธรรม จริยธรรม และจรรยาบรรณของวิชาชีพ

### หน่วยงานในสังกัด

คณะพยาบาลศาสตร์แบ่งส่วนราชการออกเป็น 13 หน่วยงาน ประกอบด้วย หน่วยงานที่จัดตั้งเป็นทางการ 8 หน่วยงาน ได้แก่ ภาควิชาการพยาบาลกุมารเวชศาสตร์ ภาควิชาการพยาบาล สาธารณสุขศาสตร์ ภาควิชาสุขภาพจิตและการพยาบาลจิตเวชศาสตร์ ภาควิชาการพยาบาลสูติศาสตร์ นรีเวชวิทยา ภาควิชาการพยาบาลรากฐาน ภาควิชาการพยาบาลอายุรศาสตร์ ภาควิชาการพยาบาลศัลยศาสตร์ และ สำนักงานคณบดี และหน่วยงานที่มีการจัดตั้งเป็นการภายในอีก 5 หน่วยงาน ได้แก่ สำนักงานเสริมศึกษาและสาธิตทางการพยาบาล สำนักงานคอมพิวเตอร์และสารสนเทศทางการพยาบาล ศูนย์วิจัยทางการพยาบาล ศูนย์ความร่วมมือองค์การอนามัยโลก เพื่อพัฒนาการพยาบาล ศูนย์พัฒนาระบบประกันคุณภาพ

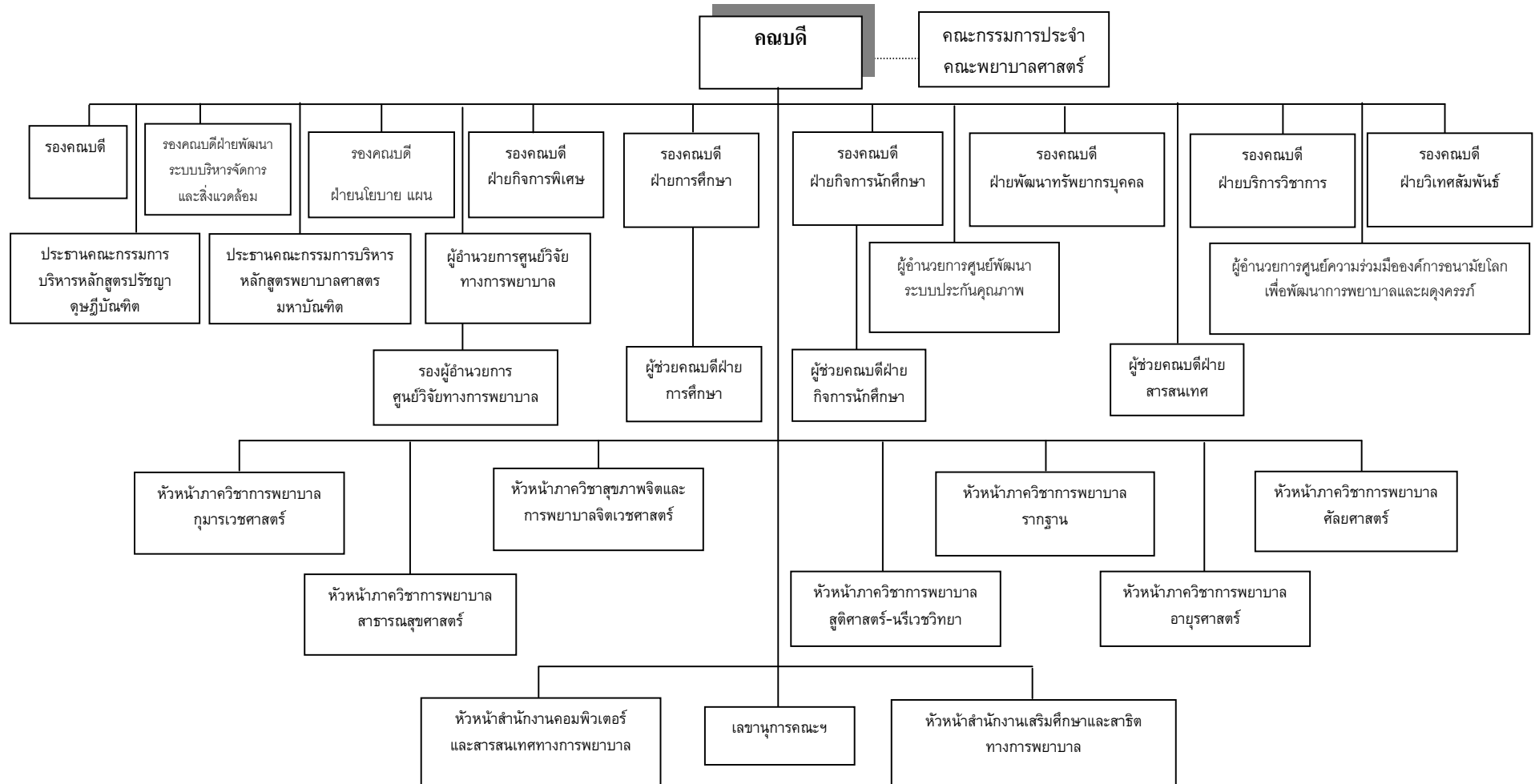
แผนภูมิที่ 1 โครงสร้าง การแบ่งส่วนราชการ คณะพยาบาลศาสตร์ มหาวิทยาลัยมหิดล



หมายเหตุ.-  หมายถึง หน่วยงานที่มีการจัดตั้งเป็นการภายในคณะพยาบาลศาสตร์



แผนภูมิที่ 2 โครงสร้างการบริหาร คณะพยาบาลศาสตร์ มหาวิทยาลัยมหิดล





รายชื่อผู้บริหารคณะพยาบาลศาสตร์ ประจำปีงบประมาณ 2549

**คณบดี**

รองศาสตราจารย์ ดร.กอบกุล พันธุ์เจริญวรกุล

**รองคณบดี**

รองศาสตราจารย์ ดร.ชื่นชม	เจริญยุทธ	รองคณบดี
รองศาสตราจารย์ฉวีวรรณ	โพธิ์ศรี	รองคณบดีฝ่ายพัฒนาระบบบริหารจัดการและสิ่งแวดล้อม
ผู้ช่วยศาสตราจารย์พรทิพย์	อาปนกะพันธ์	รองคณบดีฝ่ายนโยบาย แผน และการคลัง
ผู้ช่วยศาสตราจารย์ปฤศณา	ภูวนันท์	รองคณบดีฝ่ายการศึกษา
รองศาสตราจารย์ประอรนุช	ตุลยาทร	รองคณบดีฝ่ายกิจการนักศึกษา
รองศาสตราจารย์วิไลวรรณ	ทองเจริญ	รองคณบดีฝ่ายพัฒนาทรัพยากรบุคคล
รองศาสตราจารย์ ดร.นงลักษณ์	จินตนาติลก	รองคณบดีฝ่ายบริการวิชาการ
อาจารย์ ดร.วันเพ็ญ	ภิญโญภาสกุล	รองคณบดีฝ่ายวิเทศสัมพันธ์
อาจารย์เถลิงศรี	ศรทรง	รองคณบดีฝ่ายกิจการพิเศษ

(เกษียณอายุราชการวันที่ 30 กันยายน 2549)

**ประธานคณะกรรมการบริหารหลักสูตรปรัชญาดุษฎีบัณฑิต (หลักสูตรนานาชาติ)**

รองศาสตราจารย์ ดร.กอบกุล พันธุ์เจริญวรกุล

**ประธานคณะกรรมการบริหารหลักสูตรพยาบาลศาสตรมหาบัณฑิต**

รองศาสตราจารย์ พรศรี ศรีอิษฎาพร

**ผู้อำนวยการ**

รองศาสตราจารย์ ดร.ผ่องศรี	ศรีมรกต	ผู้อำนวยการศูนย์วิจัยทางการแพทย์พยาบาล
รองศาสตราจารย์ ดร.คณิงนิจ	พงศ์ถาวรกมล	ผู้อำนวยการศูนย์ความร่วมมือองค์การอนามัยโลก เพื่อพัฒนาการพยาบาลและผดุงครรภ์
ผู้ช่วยศาสตราจารย์ทัศนีย์วรรณ	พฤกษาเมธานันท์	ผู้อำนวยการศูนย์พัฒนาระบบประกันคุณภาพ

**ผู้ช่วยคณบดี**

รองศาสตราจารย์วัฒนา	พันธุ์ศักดิ์	ผู้ช่วยคณบดีฝ่ายกิจการนักศึกษา
ผู้ช่วยศาสตราจารย์ ดร.ทิพา	ต่อสกุลแก้ว	ผู้ช่วยคณบดีฝ่ายการศึกษา
อาจารย์ ดร.นภาพร	วาณิชย์กุล	ผู้ช่วยคณบดีฝ่ายสารสนเทศ



**รองผู้อำนวยการศูนย์วิจัยทางการแพทย์**

ผู้ช่วยศาสตราจารย์ ดร.รุ่งนภา ภาณิตรีตน์

รองผู้อำนวยการศูนย์วิจัยทางการแพทย์

**หัวหน้าภาควิชา**

รองศาสตราจารย์บุญเพียร

จันทวัฒนา

หัวหน้าภาควิชาการพยาบาลกุมารเวชศาสตร์

ผู้ช่วยศาสตราจารย์वासนา

แจ่มเชตร

หัวหน้าภาควิชาสุขภาพจิตและการพยาบาล  
จิตเวชศาสตร์

รองศาสตราจารย์ผจงพร

สุภาวิตา

หัวหน้าภาควิชาการพยาบาลรากฐาน

(เกษียณอายุราชการวันที่ 30 กันยายน 2549)

รองศาสตราจารย์จันทนา

รณฤทธิชัย

หัวหน้าภาควิชาการพยาบาลรากฐาน

(เริ่มวันที่ 1 ตุลาคม 2549)

รองศาสตราจารย์กันยา

อประเสริฐ

หัวหน้าภาควิชาการพยาบาลศัลยศาสตร์

รองศาสตราจารย์ปนัดดา

ปริญทถม

หัวหน้าภาควิชาการพยาบาลสาธารณสุขศาสตร์

ผู้ช่วยศาสตราจารย์ธิติมา

จำปรีตน์

หัวหน้าภาควิชาการพยาบาลสูติศาสตร์ นรีเวชวิทยา

รองศาสตราจารย์ ดร.ศศิมา

กสุมา ณ อยุธยา

หัวหน้าภาควิชาการพยาบาลอายุรศาสตร์

**กรรมการประจำคณะพยาบาลศาสตร์ ประเภทผู้แทนคณาจารย์ประจำ**

รองศาสตราจารย์รัชนี้

สีดา

รองศาสตราจารย์สุคนธ์

ไขแก้ว

รองศาสตราจารย์ ดร.ศิริอร

สินธุ

ผู้ช่วยศาสตราจารย์ไข่มุกข์

มลิทอง



## บุคลากร คณะพยาบาลศาสตร์ ปีงบประมาณ 2549

## จำนวนอาจารย์ประจำ

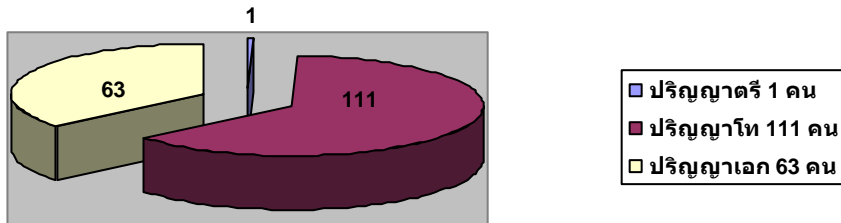
ปีการศึกษา 2549 คณะพยาบาลศาสตร์ มหาวิทยาลัยมหิดล มีอาจารย์ประจำ รวมจำนวน 175 คน เป็นวุฒิปริญญาเอก จำนวน 63 คน ปริญญาโท จำนวน 111 คน และปริญญาตรี จำนวน 1 คน (3.60:6.34:0.06) โดยมีอาจารย์ที่ลาศึกษาในระดับปริญญาเอก จำนวน 14 คน อาจารย์ประจำที่ปฏิบัติงานจริง จำนวน 161 คน จำนวนอาจารย์จำแนกตามตำแหน่งทางวิชาการ โดยมี รองศาสตราจารย์ จำนวน 48 คน ผู้ช่วยศาสตราจารย์ จำนวน 77 คน และ อาจารย์ จำนวน 50 คน ดังแสดงในตารางที่ 1

ตารางที่ 1 จำนวนอาจารย์ประจำของแต่ละภาควิชา จำแนกตามวุฒิการศึกษาและตำแหน่งทางวิชาการ ประจำปีการศึกษา 2549 (ณ วันที่ 30 กันยายน 2549)

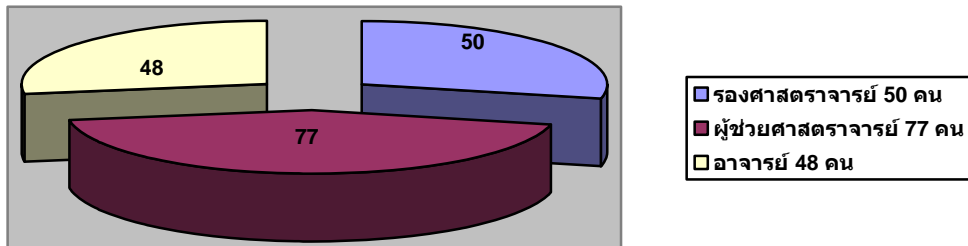
ภาควิชา	คุณวุฒิ			ตำแหน่งทางวิชาการ			รวม	ลาศึกษาต่อระดับปริญญาเอก
	เอก	โท	ตรี	รศ.	ผศ.	อ.		
1. การพยาบาลกุมารเวชศาสตร์	8	19	-	11	10	6	27	2
2. สุขภาพจิตและการพยาบาลจิตเวชศาสตร์	11	10	-	1	14	6	21	5
3. การพยาบาลรากฐาน	6	13	-	14	3	2	19	-
4. การพยาบาลศัลยศาสตร์	12	16	-	8	15	5	28	1
5. การพยาบาลสาธารณสุขศาสตร์	8	17	-	5	11	9	25	2
6. การพยาบาลสูติศาสตร์ นรีเวชวิทยา	9	21	1	5	14	12	31	2
7. การพยาบาลอายุรศาสตร์	9	15	-	6	11	7	24	2
<b>รวม</b>	<b>63</b>	<b>111</b>	<b>1</b>	<b>50</b>	<b>77</b>	<b>48</b>	<b>175</b>	<b>14</b>

จำนวนอาจารย์ประจำ จำแนกตามวุฒิการศึกษา (ข้อมูล ณ 30 กันยายน 2549 )

สัดส่วนคุณวุฒิอาจารย์ เอก : โท : ตริ 3.60 : 6.34 : 0.06



จำนวนอาจารย์ จำแนกตามตำแหน่งทางวิชาการ



### บุคลากรสายสนับสนุน

คณะพยาบาลศาสตร์ มีบุคลากรสายสนับสนุน จำนวน 132 คน ซึ่งเป็นข้าราชการและพนักงานมหาวิทยาลัยสาย ข , ค รวมจำนวน 57 คน ลูกจ้างประจำ จำนวน 59 คน (ปฏิบัติงานสายสนับสนุน 3 คน) และมีลูกจ้างชั่วคราว จำนวน 16 คน (ปฏิบัติงานสายสนับสนุน 12 คน) ดังนี้

### ตารางที่ 2 จำนวนบุคลากรสายสนับสนุน

สังกัด / ประเภท	สาย ข	สาย ค	รวม
ข้าราชการ	13	32	45
พนักงานมหาวิทยาลัย	6	6	12
ลูกจ้างประจำ	-	-	59
ลูกจ้างชั่วคราว	-	-	16
รวม	19	38	132

## การเงินและงบประมาณ

การบริหารงบประมาณของคณะพยาบาลศาสตร์ ซึ่งครอบคลุมภารกิจหลักทั้ง 4 ด้าน ได้แก่ ด้านการจัดการศึกษา ด้านการบริการวิชาการ ด้านการวิจัย และด้านการทำนุบำรุงศิลปวัฒนธรรม จำแนกเป็น 4 แผนงานหลัก (รวม 4 ผลผลิต) ดังนี้

1. แผนงานสร้างสังคมแห่งการเรียนรู้ตลอดชีวิตพัฒนาคนให้มีความรู้คู่คุณธรรม และจริยธรรม กำหนดให้มี 2 ผลผลิต ได้แก่

- 1) ผลผลิต ด้านผู้สำเร็จการศึกษาด้านวิทยาศาสตร์สุขภาพ
- 2) ผลผลิต ด้านผลงานการให้บริการวิชาการ

2. แผนงานอนุรักษ์ สืบทอดประเพณี วัฒนธรรมที่ดั้งเดิมและพัฒนาภูมิปัญญา กำหนดให้มี 1 ผลผลิต ได้แก่

- 1) ผลผลิต ด้านผลงานทำนุบำรุงศิลปวัฒนธรรม

3. แผนงานวิทยาศาสตร์ และเทคโนโลยี วิจัยและนวัตกรรม กำหนดให้มี 1 ผลผลิต ได้แก่

- 1) ผลผลิต ด้านผลงานวิจัยเพื่อสร้างองค์ความรู้

คณะพยาบาลศาสตร์ดำเนินการภารกิจต่างๆของคณะฯ โดยใช้งบประมาณแผ่นดิน ซึ่งได้รับการจัดสรรตามปีงบประมาณ เป็นงบประมาณหลัก ทั้งนี้งบประมาณแผ่นดินที่ได้รับจะได้รับการจัดสรรจำแนกตามแผนงานและผลผลิตต่างๆ ดังกล่าวข้างต้น ในกรณีงบประมาณแผ่นดินที่ได้รับจัดสรรไม่เพียงพอคณะพยาบาลศาสตร์จะใช้เงินรายได้ของคณะฯสมทบเป็นค่าใช้จ่ายเพิ่มเติมในแผนงานต่างๆ นอกจากนั้นในภารกิจด้านการวิจัย และการพัฒนาอาจารย์คณะพยาบาลศาสตร์ยังได้จัดสรรเงินจากกองทุน ซี.เอ็ม.บี คณะพยาบาลศาสตร์ มหาวิทยาลัยมหิดล ซึ่งมีวัตถุประสงค์เฉพาะในการสนับสนุนภารกิจด้านการวิจัย และการพัฒนาอาจารย์ของคณะพยาบาลศาสตร์

งบประมาณรายรับ-รายจ่าย รายปี ในปีงบประมาณ 2549 ซึ่งเป็นปีปัจจุบัน และปีงบประมาณ 2546 – 2549 ซึ่งเป็นข้อมูลย้อนหลัง 3 ปี คณะพยาบาลศาสตร์ มีรายรับโดยรวมจากทุกแหล่ง งบประมาณ และรายจ่ายจริงโดยรวม ดังนี้

ปีงบประมาณ	รายรับโดยรวม (บาท)	รายจ่ายจริงโดยรวม (บาท)
2549	94,347,800.00	154,405,656.80
2548	85,318,100.00	136,072,145.50
2547	88,035,660.00	123,151,923.34
2546	85,275,565.00	110,930,685.34

ตารางที่ 3 งบประมาณ รายรับ – รายจ่าย จากทุกแหล่งงบประมาณจำแนกตามแผนงาน/ผลผลิต ครอบคลุมทุกภารกิจหลัก ในปีงบประมาณปัจจุบัน (2549) และ 3 ปีย้อนหลัง (2546-2548)

แผนงาน/ผลผลิต			ปีงบประมาณ				
			ย้อนหลัง 3 ปี			ปีปัจจุบัน	แผนล่วงหน้า 1 ปี
			2546	2547	2548		
<b>แผนงาน : สร้างสังคมแห่งการเรียนรู้ตลอดชีวิตพัฒนาคนให้มีความรู้คู่คุณธรรมและจริยธรรม</b>							
1	ผลผลิต ผู้สำเร็จการศึกษาด้านวิทยาศาสตร์สุขภาพ	รายรับ *	85,205,865.00	87,625,400.00	78,133,400.00	87,663,100.00	96,039,200.00
		รายจ่าย **	109,083,797.26	118,722,278.67	123,810,655.16	139,200,714.83	
2	ผลผลิต ผลงานการให้บริการวิชาการ	รายรับ	34,700.00	34,700.00	34,700.00	34,700.00	34,700.00
		รายจ่าย	1,546,602.18	2,834,200.50	4,699,654.44	6,257,109.00	
<b>แผนงาน : อนุรักษ์ สืบทอดประเพณี วัฒนธรรมที่ดั้งเดิมและพัฒนาภูมิปัญญา</b>							
1	ผลผลิต ผลงานทำนุบำรุงศิลปวัฒนธรรม	รายรับ	35,000.00	46,000.00	50,000.00	50,000.00	29,500.00
		รายจ่าย	66,937.90	159,034.17	277,639.15	472,654.18	
<b>แผนงาน : วิทยาศาสตร์ เทคโนโลยี วิจัยและนวัตกรรม</b>							
1	ผลผลิต ผลงานวิจัยเพื่อสร้างองค์ความรู้	รายรับ	-	329,560.00	7,100,000.00	6,600,000.00	6,000,000.00
		รายจ่าย	233,348.00	1,436,410.00	7,284,196.75	8,475,178.79	
<b>รวม</b>							
		รายรับ	85,275,565.00	88,035,660.00	85,318,100.00	94,347,800.00	102,103,400.00
		รายจ่าย	110,930,685.34	123,151,923.34	136,072,145.50	154,405,656.80	

หมายเหตุ \* รายรับ : จากงบประมาณแผ่นดิน และงบประมาณโครงการเร่งรัดผลิตบัณฑิตทางด้านพยาบาลศาสตร์ (ในปีงบประมาณ 2549 ปรับชื่อโครงการจากโครงการเร่งรัดผลิตบัณฑิตทางด้านพยาบาลศาสตร์

เป็นโครงการผลิตแพทย์และพยาบาลในแผนลงทุนเสริมสร้างโครงสร้างสาธารณสุขแห่งชาติ)

\*\* รายจ่าย : รายจ่ายส่วนที่เกินจากรายรับ ในหมวดเงินเดือนใช้เงินงบกลางของมหาวิทยาลัย ส่วนหมวดอื่นๆใช้เงินรายได้ของคณะพยาบาลศาสตร์ และเงินกองทุน ซี.เอ็ม.บี. คณะพยาบาลศาสตร์ มหาวิทยาลัยมหิดล สมทบ

## ส่วนที่ 2 ผลการดำเนินงานตามภารกิจหลัก

### ด้านการจัดการศึกษา

คณะพยาบาลศาสตร์ มหาวิทยาลัยมหิดล มีการกำหนดทิศทางและเป้าหมายการจัดการศึกษาอย่างชัดเจน โดยมีแผนยุทธศาสตร์ การพัฒนาคุณภาพการศึกษาและวิชาชีพการพยาบาลสู่การเป็นแกนนำในการสร้างเสริมสุขภาวะแก่สังคม และได้กำหนดแผนงานประกอบแผนยุทธศาสตร์ จำนวน 6 แผนงาน ดังนี้

แผนงานที่ 1 แผนงานพัฒนาหลักสูตรและการเรียนการสอน(ระดับปริญญาตรีและเทียบเท่า)

แผนงานที่ 2 แผนงานบัณฑิตศึกษาเชิงนวัตกรรม

แผนงานที่ 3 แผนงานวิจัยและพัฒนา

แผนงานที่ 4 แผนงานพัฒนานวัตกรรมงานสร้างสรรค์ทางวิชาการ

แผนงานที่ 5 แผนงานพัฒนาการบริการวิชาการที่มีคุณภาพและสอดคล้องกับความต้องการทางสังคม

แผนงานที่ 6 แผนงานการสร้างองค์ความรู้ชั้นนำในการสร้างเสริมสุขภาวะแก่สังคม

### หลักสูตร

ในปีการศึกษา 2549 คณะพยาบาลศาสตร์ มหาวิทยาลัยมหิดล จัดการศึกษาหลักสูตรต่างๆ ดังนี้

#### 1. หลักสูตรระดับปริญญาตรี

1.1 หลักสูตรพยาบาลศาสตรบัณฑิต

1.2 หลักสูตรพยาบาลศาสตรบัณฑิต (หลักสูตรนานาชาติ)

#### 2. หลักสูตรมหาบัณฑิต

2.1 หลักสูตรพยาบาลศาสตรมหาบัณฑิต มี 5 สาขา

2.1.1 สาขาการพยาบาลเด็ก (แผน ก ภาคปกติ)

2.1.2 สาขาการพยาบาลผู้ใหญ่ (แผน ก และแผน ข ภาคปกติ)

2.1.3 สาขาการพยาบาลเวชปฏิบัติครอบครัว (แผน ข ภาคปกติ)

2.1.4 สาขาการพยาบาลสุขภาพจิตและจิตเวช (แผน ข ภาคปกติและภาคพิเศษ)

2.1.5 สาขาการพยาบาลมารดาทารกแรกเกิดและสุขภาพสตรี(แผน ก ภาคปกติ)

2.2 หลักสูตรการจัดการสุขภาพมหาบัณฑิต (สาขาการจัดการการพยาบาล)

3. หลักสูตรปรัชญาดุษฎีบัณฑิต สาขาการพยาบาล หลักสูตรนานาชาติ และหลักสูตรร่วมกับมหาวิทยาลัยในต่างประเทศ

#### 4. หลักสูตรการพยาบาลเฉพาะทาง เปิดสอน 2 สาขา

4.1 สาขาการพยาบาลโรคหัวใจและทรวงอก

4.2 สาขาการพยาบาลเวชปฏิบัติครอบครัว





**หลักสูตรที่มีแผนจะเปิดสอนในปี พ.ศ. 2550-2551**

1. หลักสูตรพยาบาลศาสตรมหาบัณฑิต (นานาชาติ) เริ่มปีการศึกษา 2550
2. หลักสูตรพยาบาลศาสตรมหาบัณฑิต
  - 2.1 สาขาการผดุงครรภ์ขั้นสูง เริ่มปีการศึกษา 2550
  - 2.2 สาขาการพยาบาลเวชปฏิบัติครอบครัว เริ่มปีการศึกษา 2551

**จำนวนนักศึกษา**

ปีการศึกษา 2549 คณะพยาบาลศาสตร์ มหาวิทยาลัยมหิดล มีจำนวนนักศึกษาระดับปริญญาตรี 900 คน ปริญญาโทและปริญญาเอก 316 คน รวมเป็น 1,216 คน ดังแสดงในตารางที่ 4

**ตารางที่ 4 จำนวนนักศึกษาของแต่ละหลักสูตร จำแนกตามชั้นปี ประจำปีการศึกษา 2549**  
(ณ วันที่ 30 กันยายน 2549)

หลักสูตร/สาขา	1	2	3	4	5	รวม
<b>1. พยาบาลศาสตรบัณฑิต</b>						
- พยาบาลศาสตรบัณฑิต	254	249	210	187		900
- พยาบาลศาสตรบัณฑิต (หลักสูตรนานาชาติ)						
รวม						900
<b>2. พยาบาลศาสตรมหาบัณฑิต</b>						
- การพยาบาลเด็ก แผน ก ภาคปกติ	10	7	8	3	3	31
- การพยาบาลผู้ใหญ่ แผน ก	20	7	13	1	2	43
- การพยาบาลผู้ใหญ่ แผน ข	21	20	6	-	-	47
- การพยาบาลเวชปฏิบัติครอบครัว แผน ก ภาคปกติ	-	5	7	6	-	18
- การพยาบาลเวชปฏิบัติครอบครัว แผน ข ภาคปกติ	16	8	-	-	-	24
- การพยาบาลสุขภาพจิตและจิตเวช แผน ก ภาคปกติ	-	-	1	3	-	4
- การพยาบาลสุขภาพจิตและจิตเวช แผน ข ภาคพิเศษ	16	18	18	7	-	59
- การพยาบาลมารดา-ทารกแรกเกิดและสุขภาพสตรีแผน ก ภาคปกติ	-	-	5	3	-	8
- การพยาบาลอนามัยชุมชน แผน ก ภาคปกติ	-	-	-	-	4	4
- สุขภาพจิตและการพยาบาลจิตเวชศาสตร์ แผน ก ภาคปกติ	-	-	-	-	2	2
- การพยาบาลมารดาและทารกแรกเกิด แผน ก ภาคปกติ	-	-	-	-	6	6
<b>3. การจัดการมหาบัณฑิต</b>						
- การจัดการการพยาบาล แผน ก ภาคปกติ	-	-	-	3	-	3
- การจัดการการพยาบาล แผน ข ภาคปกติ	-	-	5	6	-	11
<b>4. ปรัชญาดุษฎีบัณฑิต</b>						
- ปรัชญาดุษฎีบัณฑิตสาขาการพยาบาล(หลักสูตรนานาชาติ)	12*	8	8	13	15	56
รวม						316
รวมทั้งหมด						<b>1,216</b>

## กิจกรรมและการพัฒนานักศึกษา

คณะพยาบาลศาสตร์ มหาวิทยาลัยมหิดล ตระหนักถึงการพัฒนาคุณภาพบัณฑิตเพื่อให้ได้บัณฑิตที่มีลักษณะที่พึงประสงค์ คือ เป็นผู้มีความรอบรู้ในวิชาการทั้งภาคทฤษฎีและปฏิบัติ มีความสามารถในการคิดวิเคราะห์อย่างมีระบบ รวมทั้งเป็นผู้มีคุณธรรม จริยธรรม สามารถอยู่ในสังคมอย่างเต็มภาคภูมิ

ดังนั้น คณะพยาบาลศาสตร์ จึงมีการจัดกิจกรรมพัฒนาให้นักศึกษามีคุณธรรม จริยธรรม มีจิตสำนึกการเป็นพลเมืองดีของสังคม จัดการเรียนการสอน และกิจกรรมเสริมหลักสูตรให้นักศึกษามีทัศนคติที่ดีต่อการเรียนรู้และเข้าร่วมกิจกรรมทั้งทางด้านวิชาการ สังคม ศาสนา วัฒนธรรม เอื้ออาทรต่อผู้อื่นและบำเพ็ญประโยชน์ต่อชุมชน สังคม เป็นผู้นำการสร้างเสริมสุขภาพให้แก่สังคม และสร้างภาวะผู้นำของนักศึกษาด้านสุขภาพ สร้างเครือข่ายในการทำกิจกรรมร่วมกันของนักศึกษา

### ตารางที่ 5 การดำเนินงานโครงการ / กิจกรรมนักศึกษา ปีงบประมาณ 2549

กิจกรรม	ระยะเวลาที่จัด	จำนวนผู้เข้าร่วมโครงการ
<b>1. ด้านการส่งเสริมวิชาการ</b>		
1.1 โครงการพัฒนาภาวะผู้นำนักศึกษา ณ โรงเรียนชลราษฎรอำรุง จ.ชลบุรี	19-20 พ.ย.48	62 คน
1.2 ศูนย์ศึกษาอาศัย (ห้องสมุด)	ต.ค.48-ก.ย.49	563 คน
1.3 ศูนย์ศึกษาอาศัย (คอมพิวเตอร์)	ต.ค.48-มี.ค.49	60 คน
1.4 โครงการพัฒนาภาษาอังกฤษระยะสั้น	5 มค.-7 ก.พ.49	20 คน
1.5 โครงการนำความรู้สู่ชุมชน ณ วัดนาหนอง ต.ดอนแร่ ราชบุรี	14 ม.ค.49	50 คน
1.6 โครงการสัมมนาแผนพัฒนาการดำเนินงานกิจการนักศึกษา ปีการศึกษา 2549	26-27 เม.ย.49	30 คน
1.7 ปฐมนิเทศนักศึกษาใหม่และผู้ปกครอง	3 มิ.ย.49	604 คน
1.8 ปฐมนิเทศนักศึกษาใหม่ของมหาวิทยาลัย	7 มิ.ย.49	253 คน
1.9 นักศึกษาเข้าร่วมโครงการแลกเปลี่ยนนักศึกษา St.Lukes College ประเทศญี่ปุ่น	8-20 พ.ค.49	2 คน
1.10 โครงการYoung creative group ของนักศึกษากลุ่มอิสระ SIFE-MU	5-20 พ.ค.49	20 คน
1.11 โครงการนำความรู้สู่ชุมชน ณ โรงเรียนท่ายหาดวิทยา จ. สมุทรสงคราม	9-10 ก.ย. 49	50 คน
<b>2. ด้านส่งเสริมคุณธรรม / จริยธรรมและบุคลิกภาพ</b>		
2.1 โครงการพัฒนาคุณธรรมและจริยธรรมนักศึกษา (พย.บ.ปี1) "ศึกษาและปฏิบัติธรรมเนกขัมมบารมี: พัฒนาจิตให้เกิดปัญญาและสันติสุข"	5-11 มี.ค. 49	267 คน
2.2 โครงการพัฒนาคุณธรรมและจริยธรรม (พย.บ. ปี 2) "ค่ายพุทธบุตร : สู้จอมอภพระธรรม" ณ วัดปัญญานันทาราม	2-4 มี.ค. 49	223 คน
2.3 โครงการพัฒนาทักษะชีวิต "สุขใจไร้อบาย" ณ สวนป่าสุภาวโร เขาใหญ่นครราชสีมา	17-19 มี.ค. 49	80 คน
2.4 โครงการพัฒนาบุคลิกภาพ "พยาบาลสง่างามได้อย่างไร"	30 เม.ย.-1พ.ค. 49	97 คน



กิจกรรม	ระยะเวลาที่จัด	จำนวนผู้เข้าร่วมโครงการ
2.5 โครงการทำบุญหอพักคณะพยาบาลศาสตร์	24 มิ.ย. 49	200 คน
2.6 โครงการส่งเสริมศิลปวัฒนธรรมและจริยธรรมนักศึกษา	มิ.ย. 49-พ.ค. 50	600 คน
<b>3. ด้านส่งเสริมสุขภาพ / นันทนาการ</b>		
3.1 โครงการบริการสุขภาพ ณ หอพักคณะพยาบาลศาสตร์	ต.ค.48-30 ก.ย.49	565 คน
3.2 โครงการกีฬาสถาบันพยาบาลแห่งประเทศไทย ครั้งที่ 27 ณ ศูนย์กีฬา มหาวิทยาลัยธรรมศาสตร์	4-6 พ.ย. 48	500 คน
3.3 โครงการสร้างเสริมสุขภาพ Singing Contest ณ.หอพักคณะพยาบาลศาสตร์	27 มค 49	100 คน
3.4 กีฬามหาวิทยาลัย ครั้งที่ 33(ศาลายาเกมส์)	23-30 ม.ค. 49	5 คน
3.5 โครงการเตรียมความพร้อมนักกีฬา ในการแข่งขันกีฬาสถาบันแห่งประเทศไทย ครั้งที่ 27 6 ประเภทกีฬา	ต.ค.48	110 คน
3.6 กีฬาน้องใหม่ ณ.ศูนย์ศาลายา	15 มิ.ย.-31ส.ค.49	367 คน
3.7 ร่วมประชุมเพื่อเตรียมการจัดแข่งขันกีฬาสถาบันพยาบาลแห่งประเทศไทย ครั้งที่ 28 แลกกิจกรรมสานสัมพันธ์พยาบาล 14 สถาบัน	18 มิ.ย,6,20 ส.ค , 2 ก.ย. 49	
<b>4. ด้านส่งเสริมทำนุบำรุงศิลปวัฒนธรรม</b>		
4.1 เดินเทิดพระเกียรติสมเด็จพระศรีนครินทร์ราชมราชชนนี ณ กระทรวงสาธารณสุข	16 ต.ค. 48	100 คน
4.2 ประเพณีลอยกระทง ณ วิทยาเขตศิริราช	16 พ.ย. 48	300 คน
4.3 งานรวมใจครู - ศิษย์	12 ม.ค. 49	500 คน
4.4 โครงการร้อยดวงใจสายใยรัก (Bye nior)	7 ม.ค. 49	889 คน
4.5 โครงการปลูกจิตสำนึกความเป็นไทย ณ วัดปรมย์ยิกาวาส จ. นนทบุรี	22 ม.ค. 49	50 คน
4.6 โครงการสัมมนาสโมสรนักศึกษา ณ หาดนวกร จ. ประจวบคีรีขันธ์	23-25 พ.ค. 49	40 คน
4.7 โครงการพิธีไหว้ครู	22 มิ.ย. 49	อาจารย์และนักศึกษา ทุกหลักสูตร
4.8 โครงการผูกโบว์ไท สายสัมพันธ์	14 มิ.ย. 49	643 คน
4.9 ร่วมเดิน-วิ่งเฉลิมพระเกียรติพระบาทสมเด็จพระเจ้าอยู่หัวฯ ณ.สะพานพระราม8	2 กค. 49	60 คน
4.10 โครงการแสดงความยินดีบัณฑิตใหม่และฝึกซ้อมรับปริญญาบัตร	3-5 กค. 49	238 คน
4.11 โครงการมารยาทไทยและการใช้ภาษาไทย	พ.ย. 48- ก.ย. 49	565 คน
4.12 โครงการดนตรีและนาฏศิลป์ไทย	พ.ย. 48 - ก.ย. 49	120 คน
4.13 ร่วมประกวด อ่าน ฟัง เสียงและประกวดมารยาทไทย ณ.ธนาคารนครหลวงไทย	15 , 25 ส.ค.49	5 คน
4.14 โครงการร้อยดวงใจน้อง- พี่ ศิริราช /ต้อนรับน้องใหม่/พิธีถอดโบว์ไท	1-3 ก.ย.49	829 คน
4.15 วางพวงมาลา ในวันมหิดล	24 ก.ย. 49	85 คน



กิจกรรม	ระยะเวลาที่จัด	จำนวนผู้เข้าร่วมโครงการ
<b>5. ด้านบำเพ็ญประโยชน์</b>		
5.1 โครงการค่ายวิศวะ-พยาบาลพัฒนาชนบท ครั้งที่ 15 ณ โรงเรียนโนนโขงโรง จ.นครราชสีมา	24 ธ.ค. 48- 2 ม.ค. 49	50 คน
5.2 โครงการรักษาความปลอดภัยในหอพักและวินัยนักศึกษา	1 เม.ย.48- 31 มี.ค.49	578 คน
5.3 โครงการค่ายสำนึกผู้ทางสังคมและภูมิปัญญาท้องถิ่น	2-3 ก.ค.48	65 คน
5.4 โครงการอนุรักษ์และส่งเสริมสิ่งแวดล้อม ณ.หอพักคณะพยาบาลศาสตร์	1 เม.ย.48- 31 มี.ค. 49	600 คน
5.5 โครงการปลูกป่าเฉลิมพระเกียรติ ครั้งที่ 12 ณ.พื้นที่อุทยานเขาสามร้อยยอด อ.กุยบุรี จ.ประจวบคีรีขันธ์	29-30 ก.ย.49	80 คน
5.6 ร่วมเดินการกุศล และจำหน่ายดอกไม้สัญลักษณ์ ดอกสะมาเรีย เนื่องในวันการฆ่าตัวตายโลก ณ.สวนลุมพินี	22 ก.ย.49	50 คน
5.7 ร่วมจำหน่ายธง วันมหิดล และรับบริจาคเงินช่วยผู้ป่วยยากไร้	22 ก.ย. 49	200 คน
<b>6. ด้านสวัสดิการนักศึกษา และ อื่น ๆ</b>		
6.1 พิธีมอบทุนอุดหนุนการศึกษาของคณะฯ และทุนอุดหนุนจากภายนอก	9 พ.ย. 48	248 ทุน
6.2 ร่วมขับร้องเพลงพระราชนิพนธ์หมู่ ให้กับสมาคมศิษย์เก่า ณ.ศูนย์วัฒนธรรมแห่งประเทศไทย	14 ม.ค. 49	31 คน
6.3 ต้อนรับอาจารย์และเจ้าหน้าที่ฝ่ายพัฒนาคุณภาพนักศึกษา จากคณะพยาบาลศาสตร์ มหาวิทยาลัยเชียงใหม่ ในการมาดูงานกิจการนักศึกษา	8 พ.ค. 49	3 คน
6.4 การรับมอบทุนรางวัลการศึกษา ทุนชั้นหมั่นเพียร เกียรติบัตรต่าง ๆ	10 มี.ค.49	129 คน



### ทุนอุดหนุนการศึกษา ประจำปีการศึกษา 2549

ในปีการศึกษา 2549 คณะกรรมการกิจการนักศึกษาได้ดำเนินการพิจารณาคัดเลือกนักศึกษาหลักสูตรพยาบาลศาสตรบัณฑิตเพื่อรับทุนการศึกษา จำนวน 256 คน จากผู้สมัครขอรับทุนอุดหนุนการศึกษาทั้งสิ้น 260 คน รวมเป็นเงินทั้งสิ้น 2,744,800 บาท (สองล้านเจ็ดแสนสี่หมื่นสี่พันแปดร้อยบาทถ้วน) ดังรายละเอียดต่อไปนี้

#### ตารางที่ 6 จำนวนนักศึกษาที่ได้รับทุนอุดหนุนการศึกษา ปีการศึกษา 2549 แยกตามประเภททุนและชั้นปี

ชั้นปี	ทุนอุดหนุนคณะฯ		คณะวิทยาศาสตร์		มหาวิทยาลัยมหิดล		ทุนอุดหนุนภายนอกคณะฯ		รวม	
	น.ศ.ที่ได้รับทุน (ทุน)	จำนวนเงิน (บาท)	น.ศ.ที่ได้รับทุน (ทุน)	จำนวนเงิน (บาท)	น.ศ.ที่ได้รับทุน (ทุน)	จำนวนเงิน (บาท)	น.ศ.ที่ได้รับทุน (ทุน)	จำนวนเงิน (บาท)	น.ศ.ที่ได้รับทุน (ทุน)	จำนวนเงิน (บาท)
1	-	-	-	-	-	-	29	674,400	29	674,400
2	6	23,000	4	40,000	-	-	29	351,000	39	414,000
3	5	21,000	-	-	15	105,000	81	715,100	101	841,100
4	5	17,000	-	-	11	57,000	78	741,300	94	815,300
รวม	16	61,000	4	40,000	26	162,000	217	2,481,800	263	2,744,800

หมายเหตุ นักศึกษาได้รับทุนการศึกษา 2 ทุน จำนวน 7 คน

#### ทุนรางวัลการศึกษาสำหรับนักศึกษาชั้นปีที่ 4 ในวันสำเร็จการศึกษา มีดังนี้

- 1.รางวัลการศึกษานักศึกษาที่มีผลการเรียนดีเด่น จำนวน 18 ทุน จำนวนเงิน 15,115 บาท
- 2.รางวัลการศึกษาขยันหมั่นเพียร จำนวน 32 ทุน จำนวนเงิน 9,300 บาท
- 3.ทุนรางวัลภายนอกคณะ
  - 3.1 รางวัลดีเด่นสำหรับนักศึกษาพยาบาล โดยสมาคมพยาบาลแห่งประเทศไทย
  - 3.2 ทุน รศ. ดร ธัญญรัตน์ ปาณะกุล

#### ทุนรางวัลการศึกษาสำหรับนักศึกษาที่มีความประพฤติดี มีผลการเรียนยอดเยี่ยม ในพิธีไหว้ครู ประจำปีการศึกษา 2549

1. รางวัลการศึกษาสำหรับนักศึกษาที่มีผลการเรียนดีเด่น จำนวน 29 ทุน จำนวนเงิน 25,876 บาท
2. ทุนรางวัลการศึกษาภายนอกคณะฯสำหรับนักศึกษา/รางวัลอาจารย์พยาบาล จำนวน 4 ทุน

## ด้านการวิจัย

คณะพยาบาลศาสตร์ มีพันธกิจที่สำคัญในฐานะเป็นสถาบันการศึกษาในมหาวิทยาลัยมหิดลที่มุ่งสู่การเป็นมหาวิทยาลัยวิจัยชั้นนำในระดับประเทศและนานาชาติ และมีวิสัยทัศน์ในการเป็นแกนนำในการสร้างเสริมสุขภาวะแก่สังคม ศูนย์วิจัยทางการแพทย์ คณะพยาบาลศาสตร์ ซึ่งมีผู้อำนวยการและรองผู้อำนวยการ รับผิดชอบนโยบายด้านการวิจัยและการพัฒนาคุณภาพการวิจัยของคณะฯ รวมทั้งดูแลบริหารจัดการ และคณะกรรมการส่งเสริมการวิจัยและจริยธรรมทางการแพทย์ โดยรับผิดชอบงานตามแผนยุทธศาสตร์ ด้านการวิจัย งานพัฒนาศักยภาพ และส่งเสริมการทำวิจัย การให้บริการและคำปรึกษาด้านการวิจัย การพัฒนาเครือข่ายการวิจัยภายในคณะฯ และนอกคณะฯ ทั้งระดับชาติและนานาชาติ พัฒนาเครือข่ายสารสนเทศด้านการวิจัย กลั่นกรองโครงการวิจัย กลั่นกรองจริยธรรมการวิจัยและพิทักษ์สิทธิกลุ่มตัวอย่าง

ในปีงบประมาณ 2549 คณะพยาบาลศาสตร์ ได้จัดทำแผนยุทธศาสตร์ ซึ่งมีแผนงาน 1.3 การพัฒนาคุณภาพการศึกษาและวิชาชีพการพยาบาลสู่การเป็นแกนนำในการสร้างเสริมสุขภาวะแก่สังคม แผนงานวิจัยและพัฒนาและได้กำหนดโครงการประกอบ ดังนี้  
แผนปฏิบัติการด้านการวิจัย ในปี 2549 มีดังนี้

1. โครงการบริการด้านการวิจัย
2. โครงการพัฒนาเครือข่ายการวิจัยบูรณาการ
3. โครงการส่งเสริมสนับสนุนการสร้างผลงานวิจัย
  - โครงการส่งเสริมสนับสนุนการสร้างผลงานวิจัย กิจกรรมอบรมระยะสั้น
  - โครงการส่งเสริมสนับสนุนการสร้างผลงานวิจัย กิจกรรมประชุมเชิงปฏิบัติการ
  - โครงการส่งเสริมสนับสนุนการสร้างผลงานวิจัย กิจกรรม Research Day
4. โครงการประกันคุณภาพผลงานวิจัย



## การพัฒนาโครงร่างวิจัยที่เป็นปัญหาหลักของประเทศ

คณะพยาบาลศาสตร์ มหาวิทยาลัยมหิดล มีระบบและกลไกด้านการวิจัยที่ส่งเสริมให้กิดงานวิจัยที่มีมาตรฐานสากลและเกิดประโยชน์ต่อประเทศชาติ มีการดำเนินการจัดทำแผนปฏิบัติการด้านการวิจัยทางการแพทย์เพื่อให้สอดคล้องกับยุทธศาสตร์การวิจัยของชาติ มีการระดมสมอง/ประชุมเชิงปฏิบัติการเพื่อพัฒนาโครงร่างชุดโครงการวิจัย ที่เป็นปัญหาหลักของประเทศ จำนวน 8 โครงการ ดังนี้

1. Health Promotion
2. Chronic Illness & Symptom management
3. Health care system
4. Family & Child Nursing
5. Woman Health
6. Geriatric care
7. Complementary & Alternative
8. Psychiatric & mental Health Nursing

## เครือข่ายความร่วมมือด้านการวิจัย

คณะพยาบาลศาสตร์ มีเครือข่ายการวิจัยแบบบูรณาการ เชื่อมโยงกับชุมชน สถาบันการศึกษา หน่วยงาน และองค์กรต่าง ๆ ทั้งในประเทศและต่างประเทศ ได้แก่

1. Oregon Health Science University
2. Yonsei University , Korea
3. Mie Prefectural College of Nursing , Japan
4. องค์การอนามัยโลก
5. สำนักงานกองทุนสนับสนุนการสร้างเสริมสุขภาพ (ส.ส.ส)
6. สำนักงานการอุดมศึกษา
7. สถาบันสมทบของคณะพยาบาลศาสตร์
8. ฝ่ายการพยาบาล โรงพยาบาลศิริราช
9. R to R คณะแพทยศาสตร์ศิริราชพยาบาล



ตารางที่ 7 ผลงานวิจัยที่ตีพิมพ์เผยแพร่ในประเทศและต่างประเทศ จำนวน 33 เรื่อง  
(1 มกราคม - 31 ธันวาคม 2549)

ลำดับ	ชื่อเรื่องงานวิจัย	ชื่อนักวิจัย	แหล่งที่พิมพ์เผยแพร่/นำเสนอ
1	Self-Efficacy in Infant Care Scale: Development and Psychometric testing	ทัศนีย์ ประสบกิตติคุณ (PI) ฟองคำ ติลกสกุลชัย นิตยา สิ้นสุกใส ยาใจ สิทธิมงคล	Nursing Health Science 2006;8, 44-50.
2	The Revised Infant Temperament Questionnaire: Translation and Psychometric Testing for Use in a Thai Population	ทัศนีย์ ประสบกิตติคุณ (PI) ฟองคำ ติลกสกุลชัย	Asain J Nurs.2006;9(2)84-91.
3	Differential effect of alpha-syntrophin knockout on aquaporin-4 and Kir4.1 expression in retinal macroglial cells in mice	วิมลรัตน์ กุ้วราววุฒินานิช(PI)	Neuroscience2006;137,165-175.
4	Sexuality among women recipients of a Pancreas and Kidney Transplant	อทิติยา พรชัยเกตุ	Western Journal of Nursing Research2006;28(2)137-150.
5	Medical Characteristics and Tuberculosis treatment outcomes in an urban tertiary hospital, Thailand	รุ่งนภา ผาณิตรัตน์	Southeast Asian Journal of Tropical Medicine Public Health 2006;37(2), 1-7.
6	Evaluating content validity and test- retest reliability of child's health risk behavior scale	กิริดา ไกรนุวัตร	Public Health Nursing 2006;23(4)366-372.
7	การพัฒนาารูปแบบการจัดการรายกรณี ทางการพยาบาลในผู้ป่วยกล้ามเนื้อหัวใจ ตาย	ราศี สิ้นะกุล ทัศนีย์ บุญทอง กอบกุล พันธุ์เจริญวรกุล วันเพ็ญ พิษิตพรชัย	Thai Journal of Nursing Research 2006;10(2)120-132.
8	ประสิทธิผลของโปรแกรมการออกกำลังกาย โดยใช้วิธีกำกับตนเองในผู้ป่วยที่มี ภาวะสมองขาดเลือดชั่วคราวและสมอง ขาดเลือดไม่รุนแรง	วัลย์ลดา ฉันทะเรืองวณิชชัย สายพิณ เกษมกิจวัฒนา ชื่นชม เจริญยุทธ สมชาย ไตวณะบุตร ฉกาจ ผ่องอักษร	Thai Journal of Nursing Research 2006;10(3)165-179.
9	โปรแกรมการสร้างพลังใจในผู้ดูแลต่อ การส่งเสริมการรับรู้สมรรถนะของตนเอง ในการดูแลเด็กออทิสติก	ภัทราบุลย์ พุทธิรักษา ฟองคำ ติลกสกุลชัย ยาใจ สิทธิมงคล ทัศนีย์ ประสบกิตติคุณ ดุสิต ลิขนะพิชิตกุล	Thai Journal of Nursing Research 2006;10(3)180-190.
10	การพัฒนาและการทดสอบคุณภาพแบบ วัดการเผชิญปัญหาในภรรยาที่ถูกสามีทำ ร้าย	บุหงา ตโนภาส กอบกุล พันธุ์เจริญวรกุล สายพิณ เกษมกิจวัฒนา ธวัชชัย วรพงศธร	Thai Journal of Nursing Research 2006;10(4)229-241.





ลำดับ	ชื่อเรื่องงานวิจัย	ชื่อนักวิจัย	แหล่งที่พิมพ์เผยแพร่/นำเสนอ
11	การพัฒนาโมเดลความสำเร็จในการดำรง บทบาทมารดาในมารดาไทยติดเชื้อเอช ไอ วี	เพ็ญนิภา กักตึงวงศ์ สายพิน เกษมกิจวัฒนา กอบกุล พันธุ์เจริญวรกุล Margaret Shandor Miles วรรณิ์ แกมเกตุ	Thai Journal of Nursing Research 2006;10(3)201-214.
12	ผลของการเข้าโครงการปฏิบัติวิปัสสนา กรรมฐานต่อความเครียด	วรรณภา คงสุริยะนาวิณ (PI)	วารสารพยาบาลศาสตร์ 2549;24(1)32-43.
13	การตอบสนองทางอารมณ์และภาวะทาง สุขภาพในผู้ป่วยมะเร็งเต้านมหลังการผ่าตัด/ Emotional response and functional health status among breast cancer patients after mastectomy.	คณิณีจ พงศ์ถาวรภม (PI) สิริรัตน์ จิตรชัยสุชา จิราภรณ์ มหานนท์	วารสารพยาบาลศาสตร์ 2549;24(1)44-56.
14	การศึกษาความสัมพันธ์ระหว่างความรู้เกี่ยวกับ โรคติดต่อทางเพศสัมพันธ์ ที่ทัศนคติของการครอง คู่ และการใช้ถุงยางอนามัยของคู่สมรสไทย	วรรณภา พาหุวัฒน์กร(PI) วชิรา วรรณสถิต	วารสารพยาบาลศาสตร์ 2549;24(1)57-65.
15	การประเมินคุณลักษณะของบัณฑิตหลักสูตร พยาบาลศาสตรบัณฑิต คณะพยาบาลศาสตร์ มหาวิทยาลัยมหิดล	ถนอมขวัญ ทวีบุรณ์ (PI)	วารสารพยาบาลศาสตร์ 2549;24(1)66-76.
16	พฤติกรรมการส่งเสริมสุขภาพของหญิง ตั้งครรภ์อำเภอไทรโยค จังหวัดกาญจนบุรี	ศิริวรรณ สันทัด (PI) สุนีย์ สุนทรมีเสถียร	วารสารพยาบาลศาสตร์ 2549; 24(2)12-21.
17	การเจริญเติบโตและพัฒนาการของเด็กใน ศูนย์พัฒนาเด็กเล็กจังหวัดสระแก้ว	วิรัตน์ ตั้งใจรบ (PI)	วารสารพยาบาลศาสตร์ 2548;24(2)31-44.
18	การศึกษาแบบแผนสุขภาพ การเจริญเติบโต และพัฒนาการของเด็กในสถานรับเลี้ยงและ พัฒนาเด็กปฐมวัย ทร.1 กรุงเทพมหานคร	ยุวดี พงษ์สาระนันท์กุล(PI)	วารสารพยาบาลศาสตร์ 2549;24(2)45-57.
19	ความสัมพันธ์ระหว่างการจัดอัตรากำลังบุคลากร พยาบาลกับการเกิดแผลกดทับ	รัชณี ศุจิจันทร์รัตน์ (PI) จันทนา รณฤทธิวิชัย สมจินต์ เพชรพันธุ์ศรี ปรางทิพย์ อุจะรัตน์ พิชัย ศุจิจันทร์รัตน์	วารสารพยาบาลศาสตร์ 2549;24(2)58-70.
20	พฤติกรรมการป้องกันข้อเข่าเสื่อมของ พยาบาล	ปองจิตร์ ภัทรนาวิก (PI)	วารสารพยาบาลศาสตร์ 2549;24(2)72-81.
21	การศึกษาความพึงพอใจของบัณฑิต ผู้บังคับบัญชา และผู้ร่วมงาน ที่มีต่อสมรรถนะ ของบัณฑิตที่สำเร็จการ ศึกษาหลักสูตร พยาบาลศาสตรบัณฑิต คณะพยาบาลศาสตร์ มหาวิทยาลัยมหิดล ปีการศึกษา 2544 และ 2545	กนกพร หมุ่พยัคฆ์ (PI) วิไลวรรณ ทองเจริญ ถนอมขวัญ ทวีบุรณ์ ปฤศณา ภูวนันท์	วารสารพยาบาลศาสตร์ 2549;24(3)56-67.



ลำดับ	ชื่อเรื่องงานวิจัย	ชื่อนักวิจัย	แหล่งที่พิมพ์เผยแพร่/นำเสนอ
22	การดูแลเด็กที่ติดเชื้อ เอช ไอ วี ได้รับยาต้านไวรัสต่อเนื่องสม่ำเสมอ	วัลยา ธรรมพินชวัฒน์ (PI)	วารสารพยาบาลศาสตร์ 2549;24(3)79-89.
23	การรับรู้บทบาทและการปฏิบัติบทบาทการเป็นบิดาขณะภรรยาตั้งครรภ์	กันยรักษ์ เงยเจริญ (PI) ธิตมา จำปรัตน์	วารสารพยาบาลศาสตร์ 2548;24(3)90-98.
24	การพัฒนาศักยภาพด้านพฤติกรรมส่งเสริมสุขภาพของมารดาที่ติดเชื้อ เอช ไอวี/เอดส์	ศิริวรรณ สันทัด (PI) พรทิพย์ อาปามกะพันธ์ สุนีย์ สุนทรมีเสถียร	วารสารพยาบาลศาสตร์ 2549;24(3)99-111.
25	การพัฒนาแนวปฏิบัติการพยาบาลในการลดความเจ็บปวดระหว่างการทำแผลในผู้ป่วยไฟไหม้	อรพรรณ โตสิงห์	วารสารสภาการพยาบาล 2549;21(2)73-83.
26	ความชุกของการถูกทำร้ายในหญิงตั้งครรภ์ ปัจจัยเสี่ยง การปฏิบัติตัวในระยะตั้งครรภ์ และผลทางจิตสังคม	นันทนา ธนาโนวรรณ (PI)	วารสารสภาการพยาบาล 2549;21(2)31-46.
27	ความสัมพันธ์ระหว่างความพึงพอใจในการทำงานและการรับรู้เกี่ยวกับการมีเอกลักษณ์ทางการพยาบาลของพยาบาลวิชาชีพโรงพยาบาลรัฐแห่งหนึ่ง	ปรางทิพย์ อุจะรัตน์ ฉวีวรรณ โพธิ์ศรี	วารสารพยาบาล. 2549;54(2)94-107.
28	การสังเคราะห์งานวิจัยเกี่ยวกับคุณภาพชีวิตผู้สูงอายุระหว่างปี 2533-2544 โดยวิธีการวิเคราะห์เมตา	ลิวรรณ อุนนทิกฤษี จันทนา รัตนวิชัย ปรางทิพย์ อุจะรัตน์ วัฒนา พันธุ์ศักดิ์ รัชณี ศุภจินทรรัตน์ ณัฐสุรางค์ บุญจันทร์ ปิยาณี คล้ายนิล วิราพรรณ วิโรจน์รัตน์	วารสารพจนานุกรมและเวชศาสตร์ ผู้สูงอายุ2549;1,2-12.
29	คุณภาพชีวิตนักเรียนที่มีปัญหาสุขภาพสายตา เขตบางกอกน้อย กรุงเทพฯ	ชุตินา อรรถกรโกวิท (PI) สุพินดา เรืองจิรัชเสีयर เสาวรส มีกุล เบญจพร สุขประเสริฐ	วารสารสาธารณสุขมูลฐาน และการพัฒนา 2549;3(1)45-52.
30	การบริหารชีวิตและสุขภาพของผู้สูงอายุสุขภาพดี	เสาวลักษณ์ จิรธรรมคุณ พัสมณท์ คุ่มทวีพร	วารสารพยาบาลทหารบก 2549;7(2)47-56.
31	การศึกษาภาวะแทรกซ้อนของผู้ป่วยกุมารศัลยศาสตร์	ปองจิตร์ ภัทธนาวิก (PI) สุดารัตน์ สุวรรณเทวะคุปต์	ชมรมพยาบาลออร์โธปิดิกส์ 2549;11(2)
32	แนวทางการปฏิบัติในการล้างมือ สวมเสื้อ ถุงมือ การนับเครื่องมือ และของมีคม สำหรับพยาบาลห้องผ่าตัดในประเทศไทย	อุษาวดี อัครวิเศษ	วารสารพยาบาลห้องผ่าตัดแห่งประเทศไทย 2549;10(2)
33	การบริหารชีวิตและสุขภาพของผู้สูงอายุสุขภาพดี	เสาวลักษณ์ จิรธรรมคุณ พัสมณท์ คุ่มทวีพร	วารสารพยาบาลทหารบก 2549;7(2)47-56.



ตารางที่ 8 จำนวนงานวิจัยที่ได้นำเสนอในที่ประชุมวิชาการ จำนวน 54 เรื่อง  
(1 มกราคม – 31 ธันวาคม 2549)

ลำดับที่	ผู้วิจัย/คณะผู้วิจัย (Authors)	ชื่อเรื่อง (Title)	การประชุม/สถานที่/ วันเดือนปี ที่ประชุม
1	ผ่องศรี ศรีมรกต (PI) รุ่งนภา ภาณีตรัตน์	Preliminary Data Report on a Survey of Tobacco-Related Issue of Thai Youth	นำเสนอในการประชุมวิชาการ13th WCOTH, Washington DC,USA, 12-15 July 2006
2	กรองไฉ่ อุดมสุทธิ์ (PI)	Development of an Emergency Nursing and Trauma Management Model in the Recovery Phase following The Tsunami	Nursing Conference Confronting the Challenges in Nursing Practice, KL Convention Centre ,Malaysia, 11-12 กันยายน 2549
3	กรองไฉ่ อุดมสุทธิ์ (PI)	Specification of ER Nurses Competencies in Thailand	Nursing Conference Confronting the Challenges in Nursing Practice, KL Convention Centre ,Malaysia, 11-12 กันยายน 2549
4	ผ่องศรี ศรีมรกต (PI) นภาพร วาณิชกุล	โปรแกรมอดบุหรี่ในผู้ป่วยศัลยกรรม (Nurse managed Tobacco Cessation Service for Surgical Patients)	International Society for the Prevention of Tobacco Induced Disease, Hong Kong, 24-26 พฤศจิกายน 2549
5	วิราพรรณ วิโรจน์รัตน์ พัสมณฑ์ คุ่มทวีพร	Related factor of falls among the elderly : sleep problems and sleeping pills used	International Conference on Healthy Aging 2006
6	เสาวลักษณ์ จิรธรรมคุณ พัสมณฑ์ คุ่มทวีพร	Life and health healthy management concepts of elders	International Conference on Healthy Aging 2006
7	ผ่องศรี ศรีมรกต สายพิน เกษมกิจวัฒนา สุวิมล กิมปี เสาวลักษณ์ เล็กอุทัย	Effects of Anorexia and Anorexia management of Patients and Families on Nutritional status in Colorectal Cancer Patients Receiving Chemotherapy	Prevention and Management of Chronic Conditions : International Perspective, Miracle Grand Hotel Bangkok, 25-27 January 2006
8	ผ่องศรี ศรีมรกต (PI) รุ่งนภา ภาณีตรัตน์	Chronic health Problem Related to Smoking and Daily Life Behaviors in Post Tsunami Victims	Prevention and Management of Chronic Conditions : International Perspective, Miracle Grand Hotel Bangkok, 25-27 January 2006
9	ยาใจ สิทธิมงคล (PI) ปิยาณี คล้ายนิล วรรณภา สุทธิอำนาจกุล	A Symptom management program for patient with schizophrenia and their Families : Preliminary clinical outcome	Prevention and Management of Chronic Conditions : International Perspective, Miracle Grand Hotel Bangkok, 25-27 January 2006
10	อภาวรรณ หนูคง (PI)	Familial Caregivers' management Behaviors and Quality of Life for Children with Asthma	Prevention and Management of Chronic Conditions : International Perspective, Miracle Grand Hotel Bangkok, 25-27 January 2006



ลำดับที่	ผู้วิจัย/คณะผู้วิจัย (Authors)	ชื่อเรื่อง (Title)	การประชุม/สถานที่/ วันเดือนปี ที่ประชุม
11	ศิริอร สิ้นธุ (PI)	An Effectiveness of Conditioning Care Program for Hospitalized Patients with Chronic Illness	Prevention and Management of Chronic Conditions : International Perspective, Miracle Grand Hotel Bangkok, 25-27 January 2006
12	นภาพร วาณิชชกุล (PI)	Process of Exercise Behaviors Change: Developing the Scale for Thais with Coronary Artery Disease	Prevention and Management of Chronic Conditions : International Perspective, Miracle Grand Hotel Bangkok, 25-27 January 2006
13	อรุณรัตน์ ศรีจันทร์นิตย์ (PI)	Discharge planning for Children with Congenital Heart Disease: Nurses Experiences	Prevention and Management of Chronic Conditions : International Perspective, Miracle Grand Hotel Bangkok, 25-27 January 2006
14	รุ่งนภา วัฒนตรัตน์ (PI) สายพิณ เกษมกิจวัฒนา	The Factors Influencing Caregiver Role Strain of Cerebrovascular Disease Patients	Prevention and Management of Chronic Conditions : International Perspective, Miracle Grand Hotel Bangkok, 25-27 January 2006
15	รุ่งนภา วัฒนตรัตน์	The Effectiveness of Discharge Planning on Caring Behavioral Changes in Caregivers of Schizophrenic Patients at Songkharajanagarindra Psychiatric Hospital	Prevention and Management of Chronic Conditions : International Perspective, Miracle Grand Hotel Bangkok, 25-27 January 2006
16	วินัส สีพทกุล (PI) ถนอมขวัญ ทวีบุรณ อรุณรัศมี บุณนาค	Effect of Caffeine Drinking and Calcium Intake on Urinary Calcium Excretion in Adult Women	Prevention and Management of Chronic Conditions : International Perspective, Miracle Grand Hotel Bangkok, 25-27 January 2006
17	คณินิจ พงศ์ถาวรภม (PI) สิริรัตน์ ฉัตรชัยสุชา	Emotional Responses and Functional Health Status among Breast Cancer Patients After Mastectomy	Prevention and Management of Chronic Conditions : International Perspective, Miracle Grand Hotel Bangkok, 25-27 January 2006
18	อัจฉราพร สี่หิรัญวงศ์ (PI)	Validity of the Rosenberg Self-esteem Scale in Young Women From Thailand and the USA	Prevention and Management of Chronic Conditions : International Perspective, Miracle Grand Hotel Bangkok, 25-27 January 2006
19	อัจฉราพร สี่หิรัญวงศ์ (PI)	Development and psychometric Testing of Depressed Women's Self-Regaining Scale	Prevention and Management of Chronic Conditions : International Perspective, Miracle Grand Hotel Bangkok, 25-27 January 2006



ลำดับที่	ผู้วิจัย/คณะผู้วิจัย (Authors)	ชื่อเรื่อง (Title)	การประชุม/สถานที่/ วันเดือนปี ที่ประชุม
20	สายพิน เกษมกิจวัฒนา (PI) นภาพร วาณิชกุล ปรางทิพย์ ฉายพุทธ	Rewards of Caregiving Scale for Caregivers of Patients with Stroke	Prevention and Management of Chronic Conditions : International Perspective, Miracle Grand Hotel Bangkok, 25-27 January 2006
21	สมคิด โพธิ์ชนะพันธ์ (PI)	Effects of Yoga Practices on Health- Related Quality of Life among Asthmatic Patients	Prevention and Management of Chronic Conditions : International Perspective, Miracle Grand Hotel Bangkok, 25-27 January 2006
22	วรรณภา คงสุริยนาวิน อัจฉราพร สี่หิรัญวงศ์ ชูชื่น ชิวพูนผล	Effects of Cognitive Behavior Modification Program on Stress in Diabetes Patients	Prevention and Management of Chronic Conditions : International Perspective, Miracle Grand Hotel Bangkok, 25-27 January 2006
23	สายพิน เกษมกิจวัฒนา อุษาวดี อัครวิเศษ	Predictors Health Status on Family Caregivers of Demented Elderly Patients	Prevention and Management of Chronic Conditions : International Perspective, Miracle Grand Hotel Bangkok, 25-27 January 2006
24	อรอมณ ศรียุกตศุทธ (PI) วันดี ไตสุขศรี	Utility of Pender's Model in Describing Health-Promoting Behaviors in Thai Patients with Rheumatoid Arthritis	Prevention and Management of Chronic Conditions : International Perspective, Miracle Grand Hotel Bangkok, 25-27 January 2006
25	วิมลรัตน์ กุ้วราวุฒิพานิช (PI)	Syntrophin Anchoring Protein for AQP4 in Cerebral Cortex: Role in New Management for Brain Edema	Prevention and Management of Chronic Conditions : International Perspective, Miracle Grand Hotel Bangkok, 25-27 January 2006
26	สุพินดา เรื่องจิรัฐเอียร (PI)	Experiences of Thai Women Caring for Their Husbands Living with HIV/AIDS	Prevention and Management of Chronic Conditions : International Perspective, Miracle Grand Hotel Bangkok, 25-27 January 2006
27	จงจิต เสนหา (PI)	Problems and Care Needs of Breast Cancer Women Receiving Outpatients Chemotherapy and Their Caregivers at a University Hospital in Thailand	Prevention and Management of Chronic Conditions : International Perspective, Miracle Grand Hotel Bangkok, 25-27 January 2006
28	ชื่นชม เจริญยุทธ (PI) อาภา ยิ่งประดิษฐ ยุพา จิวพัฒนกุล ทิพา ต่อสกุลแก้ว ปรางค์ทิพย์ อุจะรัตน์	Health Problems of the Chronically ill elderly in the rural community	- Prevention and Management of Chronic Conditions : International Perspective, Miracle Grand Hotel Bangkok, 25-27 January 2006 -The EAFONS, Miracle Grand Hotel Bangkok 30-31 March 2006



ลำดับที่	ผู้วิจัย/คณะผู้วิจัย (Authors)	ชื่อเรื่อง (Title)	การประชุม/สถานที่/ วันเดือนปี ที่ประชุม
29	ชินชม เจริญยุทธ ปนัดดา ปรียทฤณ	The Effect of using self-Care Packages on Knowledge on Knowledge and Self-care Behavior of Persons with Diabetes Mellitus	Prevention and Management of Chronic Conditions : International Perspective, Miracle Grand Hotel Bangkok, 25-27 January 2006
30	รุ่งนภา ภาณิตร์ตัน	The Relationships between Personal Factor, Learned Resourcefulness, and Psychological Self-care Behavior of Coronary Disease Patients	Prevention and Management of Chronic Conditions : International Perspective, Miracle Grand Hotel Bangkok, 25-27 January 2006
31	ศิริอร ลินธุ นันทวัน สุวรรณรูป	The Effectiveness of Community-Based Care Program on health Outcome and Satisfaction of Care in Patients with COPD	Prevention and Management of Chronic Conditions : International Perspective, Miracle Grand Hotel Bangkok, 25-27 January 2006
32	สายพิณ เกษมกิจวัฒนา	Reward of Caregiving Scale for Caregivers of Patients with stroke	Prevention and Management of Chronic Conditions : International Perspective, Miracle Grand Hotel Bangkok, 25-27 January 2006
33	ผ่องศรี ศรีมรกต (PI) รุ่งนภา ภาณิตร์ตัน	Factors Associated with Smoking and Cessation Behaviors among Thai Youths	The EAFONS, Miracle Grand Hotel Bangkok 30-31 March 2006
34	จงจิต เสน่หา (PI)	Relationships among optimism , cognitive appraisal, coping strategies, and psychosocial adjustment in Thai newly diagnosed with breast cancer	The EAFONS, Miracle Grand Hotel Bangkok 30-31 March 2006
35	วนิดา เสนะสุทธิพันธ์ ประอรนุช ตูลาพยาทร วีรยา จิงสมเจตไพศาล	The effect of Buddhist Practice Program on Emotional Quotient of nursing students in the second Year, Faculty of Nursing , Mahidol University, Bangkok, Thailand	The EAFONS, Miracle Grand Hotel Bangkok 30-31 March 2006
36	เกศรินทร์ อุทรียประสิทธิ์ (PI)	The Effect of Cardiac Home Information Program on Functional outcomes in Thai CABG Patients	The EAFONS, Miracle Grand Hotel Bangkok 30-31 March 2006
37	วรรณภา พาหุวัฒนากร	The relationships between social support, material employment, postpartum anxiety, and maternal role competencies in Thai precipitous mothers	The EAFONS, Miracle Grand Hotel Bangkok 30-31 March 2006
38	วิมลรัตน์ ภู่วราวุฒินาณิช	Differential effect of alpha-syntrophin knockout on aquaporin-4 and Kir4.1 expression in retinal macroglial cells in mice	The EAFONS, Miracle Grand Hotel Bangkok, 30-31 March 2006



ลำดับที่	ผู้วิจัย/คณะผู้วิจัย (Authors)	ชื่อเรื่อง (Title)	การประชุม/สถานที่/ วันเดือนปี ที่ประชุม
39	กัรดา ไกรนุวัตร	An evaluation of the Strengthening Families program in Prevention youth smoking initiation	The EAFONS, Miracle Grand Hotel Bangkok 30-31 March 2006
40	วันเพ็ญ พิชิตพรชัย(PI)	การพัฒนารูปแบบการวางแผนการจำหน่ายโรคหลอดเลือดสมอง โดยความร่วมมือของสหวิทยาการ	Nursing History and Leadership Severance Hospital Eunmyung Auditorium Seoul Korea May 10-11,2006
41	ผ่องศรี ศรีมรกต	Smoke-Free Hospital	การประชุมบุหรืกับสุขภาพแห่งชาติ ครั้งที่ 5,โรงแรมมิราเคิลแกรนด์ กรุงเทพฯ วันที่ 5-6 มิถุนายน 2549
42	นภาพร วาณิชชกุล	Decisional Balance for exercise in elderly with Comonary Arteny Disease	Ninth International Congress of Behaviour Medicine, Sofitel Bangkok 29 Nov ember - 2 December 2006
43	กรองไธ อุณหสูต	The Development of a clinical Nursing Practice Guildline for positioning reduced Intracranial pressure in post-operative Neurosurgical Patients	Nursing Conference Confronting the Challenges in Nursing Practice, KL Convention Centre ,Malaysia, 11-12 กันยายน 2549
44	ประภา ยุทธไตร	สถานการณ์เฝ้าระวังและป้องกันโรคซึมเศร้าในระบบบริการสุขภาพ:กรณีศึกษาจังหวัดไสธร์	ประชุมวิชาการกรมสุขภาพจิต 2549
45	วัลย์ลดา ฉันทเรืองวณิชช์ ยุวดีชาติไทย	ผลของระยะเวลาการทำงานและสถานการณ์ของงานที่ทำความรู้ ทัศนคติ และการปฏิบัติกรพยาบาลผู้ป่วยระยะสุดท้าย	นำเสนอในการประชุมวิชาการ องค์กรแห่งการเรียนรู้ เส้นทางสู่กร พัฒนาการพยาบาล หน้า 75-85 สถาบันวิจัยจุฬาภรณ์ กรุงเทพฯ 1 สิงหาคม 2549
46	วัลย์ลดา ฉันทเรืองวณิชช์	ประสิทธิผลของการอบรมจริยธรรมด้วยวิธีการทำค่านิยมให้กระจ่างต่อค่านิยมทางจริยธรรมวิชาชีพการพยาบาลและความนับถือตนเองของนักศึกษาพยาบาล	นำเสนอในการประชุมวิชาการ องค์กรแห่งการเรียนรู้ เส้นทางสู่กร พัฒนาการพยาบาล หน้า 86-94 สถาบันวิจัยจุฬาภรณ์ กรุงเทพฯ 1 สิงหาคม 2549
47	วรวรรณ วาณิชช์เจริญชัย	การพัฒนากระบวนการสร้างความรู้ด้วยวิธีการเรียนรู้เป็นทีมสำหรับอาจารย์ในสถาบันอุดมศึกษา	นำเสนอในการประชุมวิชาการ องค์กรแห่งการเรียนรู้ เส้นทางสู่กร พัฒนาการพยาบาล หน้า 63 สถาบันวิจัยจุฬาภรณ์ กรุงเทพฯ 31 กรกฎาคม - 2 สิงหาคม 2549
48	วันทนิย์ ปันทองพันธุ์	รูปแบบการจัดการเรียนการสอนด้านการส่งเสริมสุขภาพในชุมชนแออัด เขตบางกอกน้อย กรุงเทพฯ	นำเสนอในการประชุมวิชาการ องค์กรแห่งการเรียนรู้ เส้นทางสู่กร พัฒนาการพยาบาล หน้า 209-220 สถาบันวิจัยจุฬาภรณ์ กรุงเทพฯ 31 กรกฎาคม - 2 สิงหาคม 2549



ลำดับที่	ผู้วิจัย/คณะผู้วิจัย (Authors)	ชื่อเรื่อง (Title)	การประชุม/สถานที่/ วันเดือนปี ที่ประชุม
49	กันยรักษ์ เกยเจริญ (PI) อิติมา จำปรัตน์	การรับรู้บทบาทและการปฏิบัติบทบาทการ เป็นบิดาขณะภรรยาตั้งครรภ์	นำเสนอในการประชุมวิชาการเรื่องผลงาน ความร่วมมือ :พัฒนาสู่การพยาบาลสูติศาสตร์ ทันยุค 30 สิงหาคม 2549 ณ โรงแรมเอสดีอเวนิว
50	นันทนา ธนาโนวรรณ (PI)	ความชุกของการถูกทำร้ายในหญิงตั้งครรภ์ ปัจจัยเสี่ยง การปฏิบัติตัวในระยะตั้งครรภ์ และผลทางจิตสังคม	นำเสนอในการประชุมวิชาการอนามัย ครอบครัว ครั้งที่ 5 “ครอบครัวมีสุข ชุมชน เข้มแข็ง เมืองไทยแข็งแรง” วันที่ 25-26 พฤษภาคม 2549 ณ ห้องราชเทวี โรงแรมเอเชีย กรุงเทพฯ
51	ประอรนุช ตุลยาทร วนิดา เสนะสุทธิพันธุ์ อรุณรัตน์ ศรีจันทรานิตย์	ผลของการเข้ารับการอบรมในโครงการ ศึกษาปฏิบัติธรรมะพัฒนาจิตให้เกิดปัญญา และสันติสุขที่มีต่อความฉลาดทางอารมณ์ ของนักศึกษาพยาบาลชั้นปีที่1 ปีการศึกษา 2545 คณะพยาบาลศาสตร์ มหาวิทยาลัยมหิดล	การประชุมวิชาการ "ฉลองสิริราชสมบัติ 60 ปี ศิริราช-รามธิบดี บูรณาการวิชาการ" 18-21 เมษายน 2549
52	วนิดา เสนะสุทธิพันธุ์	ผลของการเข้ารับการอบรมในโครงการ ศึกษาปฏิบัติธรรมะพัฒนาจิตให้เกิดปัญญา และสันติสุขที่มีต่อความฉลาดทางอารมณ์ ของนักศึกษาพยาบาลชั้นปีที่1 ปีการศึกษา 2545 คณะพยาบาลศาสตร์ มหาวิทยาลัยมหิดล	นำเสนอในการประชุมวิชาการ “ฉลองสิริราชสมบัติ 60 ปี ศิริราช-รามธิบดี บูรณาการวิชาการ” 18-21 เมษายน 2549
53	อุษาวดี อัครวิเศษ	แนวทางการปฏิบัติในการล้างมือ สวมเสื้อ ถุงมือ การนับเครื่องมือ และของมีคม สำหรับพยาบาลห้องผ่าตัดในประเทศไทย	นำเสนอในการประชุมวิชาการ ประเทศสเปน
54	รัชณี สีดา	ผลของโปรแกรมแรกรับต่อความวิตกกังวล ของมารดาที่มีบุตรป่วยด้วยโรคระบบ ทางเดินหายใจ	นำเสนอในการประชุมวิชาการการพยาบาล กุมารเวชศาสตร์ ครั้งที่ 16 31 มีนาคม 2549 ณ โรงแรมเรดิสัน กรุงเทพฯ





ตารางที่ 9 สรุปรายชื่อโครงการวิจัยที่ได้รับทุนอุดหนุนการวิจัย ปีงบประมาณ 2549

ลำดับ	ชื่อโครงการ	ชื่อหัวหน้าโครงการ	ปีที่เริ่มต้น	ปีที่แล้วเสร็จ	งบประมาณแผ่นดิน	จำนวน (บาท)	ความก้าวหน้าของโครงการ
1	การพัฒนารูปแบบและกลวิธีในการสร้างเสริมสุขภาพในเยาวชนไทย	รศ.ดร.กอบกุล พันธุ์เจริญวรกุล	2548	2550	งบประมาณแผ่นดิน	6,600,000	กำลังดำเนินการ
2	การทบทวนวรรณกรรมอย่างเป็นระบบเกี่ยวกับเครื่องมือวิจัยสาขาการบริหารทางการแพทย์และการบริหารโรงพยาบาลและการทำฐานข้อมูลเครื่องมือวิจัย	อ.ดร.เสาวลักษณ์ จิรธรรมกุล	2549	2550	เงินรายได้ ม.มหิดล	173,000	กำลังดำเนินการ
3	โครงการวิจัยพัฒนาแบบการสร้างเสริมสุขภาพชุมชนในกรุงเทพมหานครเพื่อให้เป็นชุมชนแข็งแรง:กรณีศึกษาชุมชนหลังโรงกรองน้ำภาษีเจริญ เขตบางกอกใหญ่ (Research and Development of Community Health Promotion Model for Healthy Community in Bangkok Metropolis: A Case of Lung-ronggrongnam phaseecharon, Bangkokyai District)	อ.ดร.อาภา ยิ่งประดิษฐ์	2549	2550	เงินรายได้ ม.มหิดล	199,600	กำลังดำเนินการ
4	แบบสอบถามการรับรู้สมรรถนะของตนเองในการดูแลทารก: การวิเคราะห์องค์ประกอบและความตรงเชิงเกณฑ์สัมพัทธ์	ผศ.ดร.ทัศนีย์ ประสภกิตติคุณ	2549	2550	ซี.เอ็ม.บี.	68,000	กำลังดำเนินการ
5	การรับรู้พฤติกรรมสุขภาพในระยะตั้งครรภ์ของหญิงตั้งครรภ์และสามี และพฤติกรรมการส่งเสริมสุขภาพขณะตั้งครรภ์	ผศ.สุนีย์ สุนทรมีเสถียร	2549	2550	ซี.เอ็ม.บี.	25,000	กำลังดำเนินการ



## ด้านการบริการวิชาการ

คณะพยาบาลศาสตร์ มหาวิทยาลัยมหิดล กำหนดแผนงานบริการวิชาการตามแผนยุทธศาสตร์ ปี 2548-2552 และดำเนินการให้บริการวิชาการ โดยคณะกรรมการบริการวิชาการและบริหารการศึกษา ต่อเนื่อง ซึ่งมีรองคณบดีฝ่ายบริการวิชาการเป็นประธาน มีผู้แทนภาควิชาและผู้แทนคณะอนุกรรมการ บริการวิชาการของภาควิชา แผนงานด้านบริการวิชาการแก่สังคมของคณะฯ ปี 2549 มีดังนี้

- 1) พัฒนารูปแบบและวิธีการเชิงรุกให้บริการวิชาการที่มีคุณภาพ และสอดคล้องกับความต้องการแก่ประชาชน และบุคลากรในวิชาชีพการพยาบาล เพื่อส่งเสริมสุขภาพอนามัยและคุณภาพชีวิต
  - มีศูนย์บริการวิชาการ เพื่อดำเนินงานจัดกิจกรรมการศึกษาต่อเนื่องสาขาพยาบาลศาสตร์ รวมทั้งกำหนดยุทธศาสตร์ แผนงาน และโครงการ โดยมีเจ้าหน้าที่ประจำรับผิดชอบงานของศูนย์ฯ
  - สำรวจความต้องการด้านวิชาการเกี่ยวกับสุขภาพอนามัยของกลุ่มเป้าหมายต่าง ๆ เพื่อวางแผนและจัดโครงการด้านบริการวิชาการแก่ประชาชนและบุคลากรวิชาชีพการพยาบาลอย่างต่อเนื่อง
  - วางแผนจัดทำโครงการบริการวิชาการแก่สังคม ร่วมกับหน่วยงาน/คณะฯ/สถาบันอื่น ๆ
- 2) พัฒนาและสร้างเครือข่ายความร่วมมือทางด้านบริการวิชาการกับสถาบันต่าง ๆ ทั้งในระดับประเทศและนานาชาติ
- 3) ปรับปรุงวารสารพยาบาลศาสตร์ให้มีคุณภาพเข้าสู่มาตรฐานระดับชาติ

### โครงการบริการวิชาการแก่สังคมที่เกี่ยวข้องกับวิชาชีพ

#### 1. จำนวนกิจกรรม/โครงการที่ให้บริการวิชาการแก่สังคมและชุมชน

คณะพยาบาลศาสตร์ มหาวิทยาลัยมหิดล จัดกิจกรรมโครงการบริการวิชาการแก่สังคมอย่างต่อเนื่องทุกปี โดยมีการดำเนินการโครงการบริการวิชาการแก่สังคม ปี 2549 มีการดำเนินงานจำนวน 28 โครงการ แบ่งตามกลุ่มผู้รับบริการ 2 ประเภท คือ

- 1) กลุ่มวิชาชีพพยาบาล เป็นการให้บริการทั้งในระดับสถาบัน และบุคคล เป็นวิทยากร อาจารย์พิเศษ ผู้ทรงคุณวุฒิ การประชุมวิชาการ รวมทั้งการจัดทำวารสารพยาบาลศาสตร์ ปีละ 3 ฉบับ
- 2) กลุ่มประชาชน เป็นบริการวิชาการเชิงรุกที่มุ่งให้ความรู้ คำแนะนำ การประชุมวิชาการและการบริการตรวจรักษาสุขภาพทั้งแก่ประชาชนเฉพาะกลุ่มและประชาชนทั่วไปเพื่อให้ผู้รับบริการมีโอกาสพัฒนาศักยภาพในการพึ่งพาตนเองและดูแลสุขภาพตนเองให้มีคุณภาพชีวิต



ตารางที่ 10 โครงการ/กิจกรรมการบริการวิชาการแก่สังคม ปีงบประมาณ 2549  
(วันที่ 1 ตุลาคม 2548 – 30 กันยายน 2549)

ลำดับ ที่	ชื่อโครงการ	ผู้รับผิดชอบ	ระยะเวลา ดำเนินการ	กลุ่มเป้าหมาย
1	โครงการวารสารพยาบาลศาสตร์	คณะฯ	ตลอดปี	อาจารย์/พยาบาลวิชาชีพ (700 คน)
2	โครงการประชุมวิชาการ เรื่อง การพัฒนาศักยภาพของพยาบาล ในการส่งเสริมสุขภาพเด็ก	ภ.กุมารฯ	19-20 มิ.ย.49	อาจารย์/พยาบาลวิชาชีพ (166 คน)
3	โครงการประชุมวิชาการ เรื่อง Breast feeding Update for Professionals	ภ.กุมารฯ	17-19 ก.ค.49	อาจารย์/พยาบาลวิชาชีพ (297 คน)
4	โครงการประชุมวิชาการ เรื่อง ความเชี่ยวชาญสู่คุณภาพและ ความเป็นเลิศทางการพยาบาลศัลยศาสตร์	ภ.ศัลยศาสตร์	24-26 พ.ค.49	อาจารย์/พยาบาลวิชาชีพ 230 คน
5	โครงการฟื้นฟูวิชาการสำหรับพยาบาลเวชปฏิบัติ ครั้งที่ 2 เรื่อง การรักษาโรคเบื้องต้น และการให้ภูมิคุ้มกันโรค	ภ.สาธารณสุขฯ	22-26 พ.ค.49	อาจารย์/พยาบาลวิชาชีพ (125 คน)
6	โครงการประชุมวิชาการ เรื่อง ผลงานความร่วมมือ: พัฒนาสู่การ พยาบาลสูติศาสตร์ทันยุค	ภ.สูติศาสตร์ฯ	28-30 ส.ค.49	อาจารย์/พยาบาลวิชาชีพ (407 คน)
7	โครงการประชุมวิชาการ เรื่อง การใช้แบบประเมินในงาน สุขภาพจิตและจิตเวช	ภ.สุขภาพจิตฯ	8-10 พ.ค.49	อาจารย์/พยาบาลวิชาชีพ (121 คน)
8	โครงการประชุมวิชาการ เรื่อง การพยาบาลผู้ป่วยเรื้อรังแบบ ผสมผสาน: การพัฒนาคุณภาพการพยาบาล	ภ.อายุรศาสตร์	17-19 พ.ค.49	อาจารย์/พยาบาลวิชาชีพ (242 คน)
9	โครงการอบรมพยาบาลพี่เลี้ยงสำหรับนักศึกษาพยาบาล หลักสูตรพยาบาลศาสตรบัณฑิต	คณะฯ	19, 26 พ.ย., 17,18, 24 ธ.ค. 2548	พยาบาลวิชาชีพ (37 คน)
10	โครงการประชุมวิชาการ เนื่องในโอกาสครบรอบ 110 ปี โรงเรียนพยาบาลผดุงครรภ์และอนามัยศิริราช เรื่องการพัฒนา คุณภาพการพยาบาลสู่ความเป็นเลิศขององค์กร	คณะฯ	9-10 ม.ค.49	อาจารย์/พยาบาลวิชาชีพ (326 คน)
11	โครงการการอบรมอาจารย์พยาบาลผู้ช่วยสอนภาคปฏิบัติ หลักสูตรพยาบาลศาสตรบัณฑิต รุ่นที่ 2	คณะฯ	16, 22, 29 ก.ค., 5 - 6 ส.ค. 49	พยาบาลวิชาชีพ (32 คน)
12	ประชุมวิชาการคณะพยาบาลศาสตร์ ครั้งที่ 17 เนื่องในโอกาส การจัดงานฉลองสิริราชสมบัติครบ 60 ปี เรื่ององค์กรแห่งการ เรียนรู้: เส้นทางสู่การพัฒนาการพยาบาล	คณะฯ	31 ก.ค.-2 ส.ค.49	อาจารย์/พยาบาลวิชาชีพ (183 คน)
13	โครงการให้คำปรึกษาปัญหาเด็กและเยาวชนทางโทรศัพท์	ภ.กุมารฯ	ตลอดปี	ประชาชน (154 คน)
14	โครงการอบรมเชิงปฏิบัติการ เรื่อง กลยุทธ์การส่งเสริมสุขภาพ ทารก : การนวดสัมผัส	ภ.กุมารฯ	8 ต.ค.48,20 พ.ค.49 17 มิ.ย.49	ประชาชน (126 คน) ประชาชน (100 คน) ประชาชน (109 คน)
15	โครงการประชุมวิชาการในโอกาสครบ 5 รอบ ผศ.วิรัตน์ ตั้งใจรบ เรื่อง การพัฒนาเด็กในยุคแข่งขัน	ภ.กุมารฯ	13 ธ.ค.48	นักศึกษา (91 คน)



ลำดับที่	ชื่อโครงการ	ผู้รับผิดชอบ	ระยะเวลา ดำเนินการ	กลุ่มเป้าหมาย
16	โครงการส่งเสริมสุขภาพผู้สูงอายุ	ภ.รากฐาน	ตลอดปี (วันจันทร์-พุธ-ศุกร์ 8.00-12.00 น.)	ผู้สูงอายุ (120 คน/ วัน)
17	โครงการจัดตั้งศูนย์ผู้สูงอายุ	ภ.รากฐาน	-	ผู้สูงอายุ
18	โครงการการสร้างเสริมสุขภาพแก่ประชาชนทางสื่อวิทยุ	ภ.ศัลยศาสตร์	9,23,30 ต.ค.48 6,13,20พ.ย. 11 ธ.ค.48	ประชาชน (นับไม่ได้)
19	โครงการดูแลสุขภาพครอบครัว	ภ.สาธารณสุขฯ	ตลอดปี	ประชาชน (72 คน)
20	โครงการอนามัยโรงเรียน	ภ.สาธารณสุขฯ	ม.ค.-มี.ค.49	นักเรียน (1,219 คน)
21	ครอบครัวสุขภาพดี ตั้งครรภ์คุณภาพ	ภ.สูติศาสตร์ฯ	19 ก.พ.49 21 พ.ค.49 29 ก.ค.49 17 ก.ย.49	หญิงมีครรภ์ (42 คน) หญิงมีครรภ์ (48 คน) หญิงมีครรภ์ (77 คน) หญิงมีครรภ์ (22 คน)
22	ร่วมสร้างครอบครัวคุณภาพ : การเตรียมความพร้อมคู่สมรสเพื่อการมีบุตร"	ภ.สูติศาสตร์ฯ	14 ก.พ.49	คู่สมรส 526 คู่ (1,052 คน)
23	โครงการให้คำปรึกษาปัญหาสูติศาสตร์-นรีเวชวิทยาทางโทรศัพท์	ภ.สูติศาสตร์ฯ	ตลอดปี	ประชาชน (274 คน)
24	โครงการให้ความรู้เรื่องเพศศึกษาและโรคติดต่อทางเพศสัมพันธ์แก่นักเรียนสตรีชั้นมัธยมศึกษาในเขตกรุงเทพมหานคร	ภ.สูติศาสตร์ฯ	6 ก.ค.49 18 ส.ค.49 5,6,7 ก.ย.49 20,22,27,28 มี.ย.49	นักเรียน (1,045 คน)
25	โครงการบริการให้การปรึกษาด้านสุขภาพจิต	ภ.สุขภาพจิตฯ	ตลอดปี	ประชาชน (200 คน)
26	โครงการเฝ้าระวังและติดตามสุขภาพจิตของนักศึกษาหลักสูตรพยาบาลศาสตรบัณฑิต	ภ.สุขภาพจิตฯ	16 ก.ย.49	นักศึกษา (183 คน)
27	โครงการให้คำปรึกษาด้านสุขภาพแก่นุคลากรคณะพยาบาลศาสตร์ มหาวิทยาลัยมหิดล	ภ.อายุรศาสตร์	ตลอดปี	บุคลากรคณะ พยาบาลศาสตร์
28	โครงการให้คำปรึกษาด้านสุขภาพแก่ผู้มาปฏิบัติธรรม ณ วัดปทุมวนาราม	ภ.อายุรศาสตร์	16 ต.ค.48 10 ธ.ค.48	ประชาชน (160 คน) ประชาชน (140 คน)
29	โครงการบริการตรวจสุขภาพและให้การปรึกษาปัญหาสุขภาพเนื่องในวันพยาบาลแห่งชาติ	คณะฯ	20-21 ต.ค.48	ประชาชน (85 คน)
30	โครงการตอบปัญหาสุขภาพทางสถานีวิทยุโทรทัศน์ ช่อง 11	คณะฯ	7 ม.ค.49	ประชาชน (188 คน)
31	การปรากฏาคณะหญิงพัฒนาภัยพิภพครั้งที่ 7 เรื่อง การสร้างเสริมสุขภาพ : ชีวิตมีสุข	คณะฯ	12 ม.ค.49	นักศึกษา,ศิษย์เก่า (242 คน)
32	โครงการบริการตรวจสุขภาพและให้การปรึกษาปัญหาสุขภาพเนื่องในโอกาสครบรอบ 110 ปี โรงเรียนพยาบาลฯ	คณะฯ	12 ม.ค.49	ประชาชน (251 คน)
33	โครงการประชุมวิชาการนานาชาติ เรื่อง Prevention and Management of Chronic Conditions: International Perspectives	คณะฯร่วมกับ ภาควิชาพยาบาล ศาสตร์ รามาฯ	25-27 ม.ค.49	อาจารย์/นักศึกษา (550 คน)



ลำดับที่	ชื่อโครงการ	ผู้รับผิดชอบ	ระยะเวลา ดำเนินการ	กลุ่มเป้าหมาย
34	โครงการประชุมวิชาการนานาชาติ The 9th East Asian Forum of Nursing Scholars เรื่อง "Strengthening Nursing Knowledge through Doctoral Education and Research Networking"	คณะร่วมกับภาควิชาพยาบาลศาสตร์ รามาฯ และภาควิชาการพยาบาลสาธารณสุข คณะสาธารณสุขศาสตร์	30-31 มี.ค.49	อาจารย์ นักศึกษา ป.เอก (298 คน)
35	โครงการบริการตรวจสุขภาพและให้การศึกษาปัญหาสุขภาพ เนื่องในวันพยาบาลสากล	คณะฯ	10 พ.ค.49	ประชาชน (54 คน)
36	โครงการวิทยุชุมชนศาลาพัฒนา รายการ"คณะพยาบาลศาสตร์ห่วงใย ไขปัญหาสุขภาพ"	คณะฯ	ต.ค.-มี.ค.49	ประชาชน (นับไม่ได้)
38	โครงการสร้างเสริมสุขภาพสามเณรวัดไผ่ดำ จังหวัดสิงห์บุรี	คณะฯ	6 ส.ค.49 9 ก.ย.49 7 ต.ค.49	สามเณร (213 รูป)

### การเป็นสถาบันหลักในการศึกษาต่อเนื่อง สาขาการพยาบาลของสภาการพยาบาล

คณะพยาบาลศาสตร์ เป็นหน่วยงานที่ได้รับการรับรองให้เป็นสถาบันหลักในการศึกษาต่อเนื่อง สาขาการพยาบาลของสภาการพยาบาล โดยดำเนินการโครงการจัดประชุมวิชาการ อบรม/สัมมนา ที่ได้รับการรับรองหน่วยคะแนนการศึกษาต่อเนื่องสาขาการพยาบาลศาสตร์

### การประเมินแผนงาน/โครงการบริการวิชาการแก่สังคม

การจัดบริการวิชาการ มีการวางแผนการประเมินผลโครงการทุกโครงการ จากผู้รับบริการเป็นลายลักษณ์อักษร ซึ่งส่วนใหญ่ผู้รับบริการมีความพึงพอใจในบริการวิชาการนั้นๆ ในบางโครงการมีการประเมินผลโครงการแบบถามโดยตรงไม่เป็นทางการ เช่น บริการตรวจรักษา โครงการให้คำแนะนำทางโทรศัพท์/website เป็นต้น ผู้รับบริการมีความพึงพอใจในระดับมาก และมากที่สุด มากกว่าร้อยละ 75 % ขึ้นไป และบรรลุตามวัตถุประสงค์ในทุกๆ โครงการ



## ด้านการทำนุบำรุงศิลปวัฒนธรรมและสิ่งแวดล้อม

คณะกรรมการส่งเสริมและอนุรักษ์ศิลปวัฒนธรรม วางแผน กำหนดแนวทางการดำเนินงาน ด้านการส่งเสริมศิลปวัฒนธรรม สร้างเสริมคุณธรรมและจริยธรรมอย่างเป็นระบบและต่อเนื่อง โดย ได้สร้างความตระหนักให้บุคลากรเห็นคุณค่าการอนุรักษ์ศิลปวัฒนธรรม สิ่งแวดล้อม และพลังงาน และจัดกิจกรรมด้านทำนุบำรุงศิลปวัฒนธรรมมีการเผยแพร่ประชาสัมพันธ์ความรู้และข่าวสารเกี่ยวกับการ ทำนุบำรุงศิลปวัฒนธรรม และอนุรักษ์สิ่งแวดล้อมอย่างสม่ำเสมอ รวมทั้งมีการนำศักยภาพศิษย์เก่ามา ร่วมงานในกิจกรรมต่าง ๆ ของคณะฯ เป็นประจำ มีเครือข่ายความร่วมมือระหว่างคณะกับหน่วยงาน ภายนอกและชุมชน จัดกิจกรรมทำนุบำรุงศิลปวัฒนธรรมและอนุรักษ์สิ่งแวดล้อม

คณะฯ มีพิพิธภัณฑ์ประวัติการพยาบาลและหอจดหมายเหตุเหตุการณ์พยาบาลไทย ซึ่งเป็น แหล่งรวบรวมข้อมูล วัสดุ อุปกรณ์ หุ่นจำลอง เครื่องหมายและตราสัญลักษณ์ต่างๆ เกี่ยวกับการ พยาบาลไทย มีการจัดแสดงพร้อมคำบรรยายทั้งภาษาไทยและภาษาอังกฤษกำกับ ซึ่งคณะฯ ได้ ให้บริการแก่นักศึกษาพยาบาลจากสถาบันต่างๆ พยาบาลต่างชาติ นักเรียน และประชาชนผู้สนใจ เข้า เยี่ยมชมพิพิธภัณฑ์ประวัติการพยาบาลไทยเป็นระยะๆ

### ตารางที่ 11 สรุปโครงการ/กิจกรรม การทำนุบำรุงศิลปวัฒนธรรมของคณะพยาบาลศาสตร์ ปีงบประมาณ 2549

ชื่อโครงการ/กิจกรรม	การดำเนินงาน (จำนวนครั้ง)
<b>1.การอนุรักษ์และเผยแพร่ศิลปวัฒนธรรม</b>	1
1.1 กิจกรรมวันไหว้ครูของนักศึกษา	
1.2 กิจกรรมประเพณีลอยกระทง วิทยาเขตศิริราช	ปี2549งดจัดงาน
1.3 โครงการประชาสัมพันธ์ เผยแพร่และอนุรักษ์ศิลปวัฒนธรรมไทย	ตลอดปี49
1.4 โครงการพิพิธภัณฑ์ประวัติการพยาบาลไทย (นำเยี่ยมชมดูงาน)	ตลอดปี49
1.5 โครงการส่งเสริมการใช้สินค้าและผ้าไทย	ตลอดปี49
<b>2.การส่งเสริมคุณธรรม จริยธรรม และศรัทธาในสถาบันศาสนาและพระมหากษัตริย์</b>	
2.1 กิจกรรมเทิดพระเกียรติพระบาทสมเด็จพระเจ้าอยู่หัว ฯ เนื่องใน วโรกาสทรงครองสิริราชสมบัติครบ 60 ปี	
2.2 กิจกรรมทำบุญวันเกิดสมาคมพยาบาลศิริราช	1
2.3 กิจกรรมทำบุญวันคล้ายวันก่อตั้งโรงเรียนพยาบาลผดุงครรภ์และ อนามัยศิริราช	1
2.4 โครงการเข้าเฝ้าถวายพระพรเนื่องในวันเฉลิมพระชนมพรรษา	8
2.5 โครงการเฉลิมพระเกียรติสมเด็จพระนางเจ้าสิริกิติ์ ฯ (วันแม่ แห่งชาติ)	1
2.6 โครงการรำลึกถึงสมเด็จพระเจ้า  วันคล้ายวันสวรรคต	1
2.7 กิจกรรมจุดเทียนชัยถวายพระพรชัยมงคล และถวายสัตย์ปฏิญาณเพื่อเป็น ข้าราชการที่ดีและพลังของแผ่นดิน	1
2.8 กิจกรรมทำบุญในวันสำคัญทางศาสนา และวันสำคัญต่าง ๆ	ตลอดปี49



ตารางที่ 11 สรุปโครงการ/กิจกรรม การทำนุบำรุงศิลปวัฒนธรรมของคณะพยาบาลศาสตร์  
ประจำปีงบประมาณ 2549 (ต่อ)

ชื่อโครงการ/กิจกรรม	การดำเนินงาน (จำนวนครั้ง)
<b>3. การเสริมสร้างวัฒนธรรมองค์กร</b>	
3.1 โครงการวันคล้ายวันก่อตั้งโรงเรียนพยาบาลผดุงครรภ์และ อนามัยศิริราช	1
3.2 กิจกรรมรวมใจ ครู-ศิษย์ และบุคลากร	1
3.3 กิจกรรมรดน้ำขอพรผู้อาวุโสเนื่องในวันสงกรานต์	2
3.4 กิจกรรมกราบคารวะผู้ใหญ่ ผู้อาวุโส และอดีตผู้บริหารคณะฯ ใน เทศกาลปีใหม่	1
3.5 โครงการด้วยรักและผูกพันผู้เกษียณอายุราชการ	1
3.6 โครงการแสดงความยินดีกับบัณฑิตใหม่และฝึกซ้อมรับปริญญาบัตร	1
3.7 โครงการผูกโบว์ไทสายสัมพันธ์น้องพี่	1
3.8 โครงการร้อยดวงใจน้องพี่ศิริราช(ถอดโบว์ไท)	1
3.9 โครงการวันมหิดล	1
<b>4. การสร้างเอกลักษณ์และค่านิยมที่ดีต่อวิชาชีพ</b>	
4.1 กิจกรรมวันพยาบาลแห่งชาติและกิจกรรมเดินเทิดพระเกียรติสมเด็จพระ พระศรีนครินทราบรมราชชนนี	1
4.2 กิจกรรมปาฐกถาคณะหญิงพัฒนากายพิทยาท	1
4.3 โครงการปฐมนิเทศและพิธีประการการสำเร็จการศึกษา	ตลอดปีการศึกษา
4.4 กิจกรรม “วันมหิดล”	1
<b>5. การพัฒนาคุณภาพชีวิต กีฬา และสิ่งแวดล้อม</b>	
5.1 โครงการกีฬาสามัคคี และสังสรรค์คปีใหม่	1
5.2 โครงการสร้างเสริมสุขภาพบุคลากร	ตลอดปี 2549
5.3 กิจกรรม 5 ส.และ Big Cleaning Day	4

## ด้านการพัฒนาระบบการประกันคุณภาพการศึกษา

คณะพยาบาลศาสตร์ มีการพัฒนาระบบกลไกในการประกันคุณภาพอย่างต่อเนื่อง โดยมี คณะกรรมการ นโยบายประกันคุณภาพทำหน้าที่กำหนดนโยบายและแนวทางการพัฒนาคุณภาพ มี ศูนย์พัฒนาระบบประกันคุณภาพ ทำหน้าที่ดำเนินการตามนโยบายการประกันคุณภาพ การตรวจสอบ ประเมินคุณภาพการศึกษาและ ให้ข้อเสนอแนะเพื่อการพัฒนา มีคณะกรรมการประกันคุณภาพระดับ ภาควิชาและสำนักงานคณบดี คณะฯ มีระบบและกลไกในการประกันคุณภาพการศึกษา มีการประเมิน ตนเอง มีการตรวจสอบและประเมินคุณภาพคุณภาพภายในทุกปี และมีการนำผลการประเมินคุณภาพ ภายในและภายนอกมาปรับปรุงแก้ไขการดำเนินงานในภารกิจต่าง ๆ ของคณะฯ ในปี 2548 คณะ พยาบาลศาสตร์ ได้ดำเนินการพัฒนาระบบคุณภาพให้สอดคล้องและตอบสนองต่อระบบมาตรฐาน คุณภาพของมหาวิทยาลัยมหิดลและสำนักงานรับรองมาตรฐานและประเมินคุณภาพการศึกษา (องค์การ มหาชน) และจากองค์การวิชาชีพ คือ สภาการพยาบาล

### ตารางที่ 12 กิจกรรมด้านการพัฒนาคุณภาพ ประจำปีงบประมาณ 2549

กิจกรรม/โครงการ	วัน เดือน ปี	จำนวนผู้เข้าร่วม โครงการ
1. การสร้างความเข้าใจในระบบคุณภาพของมหาวิทยาลัย (Meet the Dean)	19 ธันวาคม 2548	109
2. โครงการบรรยายเรื่องระบบคุณภาพและการเยี่ยมสำรวจ หน่วยงาน	3 มีนาคม 2549	61
3. เตรียมความพร้อมรับการเยี่ยมสำรวจฯ	8 มีนาคม 2549	90
4. การเยี่ยมสำรวจภาควิชาฯ และสำนักงานคณบดี	21 ก.พ.- 25 พ.ค.49	7 ภาควิชาฯ 1 สำนักงานคณบดี
5. การเยี่ยมสำรวจหน่วยงานจากมหาวิทยาลัยมหิดล ปีงบประมาณ 2548	13-14 มีนาคม 2549	ทุกหน่วยงาน
6. การติดตามประเมินผลการดำเนินงานและพัฒนาระบบ คุณภาพ	มีนาคม-กันยายน 2549	ทุกหน่วยงาน





## ด้านการพัฒนาบุคลากร

คณะพยาบาลศาสตร์ มีการจัดทำแผนงาน/โครงการพัฒนาศักยภาพบุคลากรทุกสายงานตามปัญหาและความต้องการของคณะฯเป็นประจำทุกปี ทั้งทางด้านการบริหาร การปฏิบัติงาน ความรู้ความสามารถที่จำเป็นตามตำแหน่งงาน เช่น ภาษาอังกฤษ และคอมพิวเตอร์ โดยผ่านความเห็นชอบจากคณะกรรมการประจำคณะฯ โดยได้ดำเนินการตามแผนงาน/โครงการที่กำหนด มีคณะกรรมการพัฒนาทรัพยากรบุคคล เป็นผู้รับผิดชอบดำเนินการ คณะฯ มีการจัดสรรเงินพัฒนาบุคลากรเป็นรายบุคคลคนละ 5,000 บาท สำหรับให้บุคลากรไปประชุม/อบรม/สัมมนาทางวิชาการ เพื่อเพิ่มพูนความรู้ในด้านต่างๆตามความต้องการและความจำเป็นในการปฏิบัติงาน และสนับสนุนให้ทุนการศึกษาต่อ ทุนฝึกอบรม ทุนดูงาน ทุนเสนอผลงานทั้งในและต่างประเทศ

ในปีงบประมาณ 2549 ฝ่ายพัฒนาทรัพยากรบุคคล คณะพยาบาลศาสตร์ได้ดำเนินการตามแผนงาน/โครงการพัฒนาศักยภาพบุคลากรทุกสายงานที่ชัดเจน จำนวน 4 โครงการ และได้สรุปผลการประเมินโครงการที่ได้ดำเนินการทุกโครงการ

### ตารางที่ 13 โครงการพัฒนาศักยภาพของบุคลากร ปีงบประมาณ 2549

ชื่อโครงการ	ระยะเวลาที่จัด	จำนวนผู้เข้าร่วมโครงการ
1. โครงการพัฒนาการประเมินสมรรถนะบุคลากร(Competency assessment)	3 - 4 , 21 เมษายน – 2 พฤษภาคม 2549	ผู้บริหาร คณาจารย์ เลขานุการคณะ หัวหน้างานและหัวหน้าหน่วย จำนวน 39 คน
2. โครงการพัฒนาศักยภาพผู้บริหาร เรื่อง พัฒนาศักยภาพในการเป็นผู้นำ และการบริหารจัดการ	27 พฤษภาคม – 2 กันยายน 2549	คณาจารย์ และบุคลากรสายสนับสนุน รวม 52 คน
3. โครงการส่งเสริมสวัสดิการและคุณภาพชีวิตในการทำงาน 3.1 โครงการ "กีฬาน้องพี่ สุซึปีใหม่" 3.2 โครงการ "การแข่งขันกีฬาบุคลากรมหาวิทยาลัย"	27 ธันวาคม 2548 2-23 มีนาคม 2549	บุคลากรทุกระดับ จำนวน 307 คน บุคลากรทุกระดับ จำนวน 68 คน
4.โครงการจัดประชุมเชิงปฏิบัติการ เรื่อง "การจัดทำคู่มือการปฏิบัติงาน"	20-21 และ 25 มีนาคม 2549	- บุคลากรสายสนับสนุน จำนวน 57 คน

**ตารางที่ 14 การลาศึกษาต่อในประเทศระดับปริญญาเอก ปีงบประมาณ 2549**

ชื่อ/ภาควิชา	หลักสูตรที่ศึกษา	สถาบัน	ระยะเวลา	แหล่งทุน
ภาควิชาการพยาบาลกุมารเวชศาสตร์ 1.นางสาวสุตาภรณ์ พยัคฆเรือง	ปรัชญาดุษฎีบัณฑิต สาขาการพยาบาล	บัณฑิตวิทยาลัย มหาวิทยาลัยมหิดล	4 พ.ย. 45 – 3 พ.ย. 49	โครงการพัฒนาอาจารย์ สาขาวิชาพยาบาลศาสตร์
2.นางพรรณรัตน์ แสงเพิ่ม	ปรัชญาดุษฎีบัณฑิต สาขาการพยาบาล	บัณฑิตวิทยาลัย มหาวิทยาลัยมหิดล	4 มิ.ย. 44 – 16 พ.ค. 49	โครงการพัฒนาอาจารย์ สาขาวิชาพยาบาลศาสตร์ และทุนส่วนตัว
3.นางสาวอรุณรัตน์ ศรีจันทร์นิตย์	ปรัชญาดุษฎีบัณฑิต สาขาการพยาบาล (หลักสูตรนานาชาติ)	บัณฑิตวิทยาลัย มหาวิทยาลัยเชียงใหม่	2 มิ.ย. 46 – 1 ธ.ค. 49	โครงการพัฒนาอาจารย์ สาขาวิชาพยาบาลศาสตร์ และทุนส่วนตัว
ภาควิชาการพยาบาลศัลยศาสตร์ 4.นางสุชาดา ภัทรมงคลฤทธิ	ปรัชญาดุษฎีบัณฑิต สาขาการพยาบาล	บัณฑิตวิทยาลัย มหาวิทยาลัยมหิดล	10 พ.ย. 46 – 9 พ.ย. 49	ทุนโครงการพัฒนาอาจารย์
ภาควิชาการพยาบาลสาธารณสุขศาสตร์ 5.นางสาวรักชนก คชไกร	ปรัชญาดุษฎีบัณฑิต สาขาการพยาบาล	บัณฑิตวิทยาลัย มหาวิทยาลัยมหิดล	10พ.ย. 46 – 9 พ.ย. 49	ทุนโครงการพัฒนาอาจารย์
ภาควิชาการพยาบาลสูติศาสตร์ นรีเวช วิทยา 6.นางสาวศุภาวดี วายุเหือด	ปรัชญาดุษฎีบัณฑิต สาขาพยาบาลศาสตร์	บัณฑิตวิทยาลัย มหาวิทยาลัยมหิดล	4 พ.ย. 45 – 3 พ.ย. 49	โครงการพัฒนาอาจารย์ สาขาพยาบาลศาสตร์
7.นางสาวฤดี ปุ่บบางกะดี	พยาบาลศาสตรดุษฎี บัณฑิต	บัณฑิตวิทยาลัย มหาวิทยาลัยเชียงใหม่	4 มิ.ย. 44 – 3 มิ.ย. 49	โครงการพัฒนาอาจารย์ สาขาพยาบาลศาสตร์ และทุน ส่วนตัว
ภาควิชาการพยาบาลอายุรศาสตร์ 8.นางสาวศรินรัตน์ ศรีประสงค์	ปรัชญาดุษฎีบัณฑิต (สาขาวิชาการ พยาบาล)	บัณฑิตวิทยาลัย มหาวิทยาลัยมหิดล	5 พ.ย. 45 – 4 พ.ย. 49	ทุนรัฐบาล (โครงการ พัฒนาอาจารย์ สาขาขาด แคลน) และทุนส่วนตัว
ภาควิชาสุขภาพจิตและการพยาบาลจิต เวชศาสตร์ 9.นางนพพร ว่องสิริมาศ	ปรัชญาดุษฎีบัณฑิต สาขาวิชาการพยาบาล	บัณฑิตวิทยาลัย มหาวิทยาลัยมหิดล	10 พ.ย. 46 – 9 พ.ย. 49	ทุนโครงการพัฒนาอาจารย์ สาขาวิชาพยาบาลศาสตร์



ชื่อ/ภาควิชา	หลักสูตรที่ศึกษา	สถาบัน	ระยะเวลา	แหล่งทุน
10.นางสาวพวงเพชร เกษรสมุทร	ปรัชญาดุษฎีบัณฑิต (สาขาการพยาบาล)	บัณฑิตวิทยาลัย มหาวิทยาลัยมหิดล	5 พ.ย. 45 – 4 พ.ย. 49	ทุนโครงการพัฒนาอาจารย์ สาขาวิชาพยาบาลศาสตร์
11.นางวาริรัตน์ ถาน้อย	ปรัชญาดุษฎีบัณฑิต (สาขาการพยาบาล)	บัณฑิตวิทยาลัย มหาวิทยาลัยมหิดล	1 พ.ย. 47 – 31 ต.ค. 50	ทุนโครงการพัฒนาอาจารย์ สาขาวิชาพยาบาลศาสตร์
12.นางสาวภาศิษฐา อ่อนดี	ปรัชญาดุษฎีบัณฑิต (สาขาการพยาบาล)	บัณฑิตวิทยาลัย มหาวิทยาลัยมหิดล	1 พ.ย. 47 – 31 ต.ค. 50	ทุนโครงการพัฒนาอาจารย์ สาขาวิชาพยาบาลศาสตร์



## ด้านการพัฒนาเครือข่ายระหว่างประเทศ

การสร้างเสริมพันธมิตรทางวิชาการและวิชาชีพทางการพยาบาลถือเป็นกลยุทธ์สำคัญในการพัฒนาความก้าวหน้าของงานทุกด้านของคณะพยาบาลศาสตร์ ทั้งด้านการจัดการศึกษา วิจัย และบริการวิชาการ คณะพยาบาลศาสตร์ มีรองคณบดีฝ่ายวิเทศสัมพันธ์ และผู้อำนวยการศูนย์ความร่วมมือองค์การอนามัยโลกเพื่อพัฒนาการพยาบาลและผดุงครรภ์ เป็นผู้รับผิดชอบในการดำเนินงานตามยุทธศาสตร์การสร้างเสริมพันธมิตรทางวิชาการและวิชาชีพทางการพยาบาลร่วมกับคณะกรรมการวิเทศสัมพันธ์ และคณะกรรมการศูนย์ความร่วมมือองค์การอนามัยโลกเพื่อพัฒนาการพยาบาลและผดุงครรภ์

ในฐานะเป็นสถาบันการศึกษาชั้นนำทางการพยาบาลและผดุงครรภ์ในระดับประเทศและภูมิภาคเอเชียตะวันออกเฉียงใต้ คณะพยาบาลศาสตร์ ได้รับการแต่งตั้งต่ออายุ (Redesignation) ให้ดำรงฐานะเป็น WHO Collaborating Centre for Nursing and Midwifery Development มีวาระอีก 4 ปี ตั้งแต่ 3 กรกฎาคม 2549- 21 กรกฎาคม 2553 ทำหน้าที่เป็นศูนย์กลางในการพัฒนาหลักสูตรการจัดฝึกอบรมนานาชาติเพื่อพัฒนาความก้าวหน้าทางวิชาการและวิชาชีพการพยาบาลและผดุงครรภ์ให้กับประเทศต่าง ๆ ในภูมิภาคเอเชียตะวันออกเฉียงใต้ตลอดจนการผลิตเอกสาร/คู่มือ ทางวิชาการ ให้กับองค์การอนามัยโลกประจำภูมิภาคเอเชียตะวันออกเฉียงใต้

ยุทธศาสตร์การสร้างเสริมพันธมิตรทางวิชาการและวิชาชีพทางการพยาบาล ประกอบด้วย 3 แผนงานดังนี้

1. แผนงานสร้างและพัฒนาเครือข่ายวิชาการและวิชาชีพกับสถาบันต่างประเทศ
2. แผนงานสร้างและพัฒนาเครือข่ายวิชาการและวิชาชีพกับสถาบันการศึกษาและหน่วยงานในประเทศ
3. แผนงานสร้างและพัฒนาเครือข่ายการศึกษาและบูรณาการภูมิปัญญาไทยและตะวันออกในการพยาบาล

แผนงานสร้างและพัฒนาเครือข่ายวิชาการกับต่างประเทศ มีวัตถุประสงค์เพื่อสร้างความเข้มแข็งและขยายความร่วมมือทางวิชาการและวิชาชีพกับหน่วยงาน/สถาบันต่างประเทศ

การทำ Memorandum of Understanding (MOU) ในปีงบประมาณ 2549 ประกอบด้วย

1. Faculty of Nursing, University of Alberta (Extension) (18 August,2006)
2. Ersta SkÖndal University College (24 April, 2006)
3. College of Nursing, Yonsei University (Extension) (9 November, 2005)
4. School of Nursing and Dental Hygiene, University of Hawai`i at Manoa (Extension) (10 November, 2005)
5. School of Nursing, University of Michigan (Extension) (14 January, 2006)
6. School of Nursing, University of Minnesota (19 June, 2006)
7. School of Nursing and Midwifery, University of East Anglia (18 May, 2006)
8. School of Health and Nursing Science, Wakayama Medical University (30 January, 2006)
9. School of Medicine, Yamaguchi University (Extension) (3 April, 2006)



**โครงการพัฒนาและแลกเปลี่ยนทางวิชาการกับต่างประเทศ ประกอบด้วยโครงการย่อย 2 โครงการ**

1. โครงการแลกเปลี่ยนอาจารย์และนักศึกษา กับสถาบันการศึกษาในต่างประเทศ
2. โครงการสนับสนุนอาจารย์ไปศึกษาอบรมต่อระดับหลังปริญญาโท/เอกในต่างประเทศ

(Post Master/Post Doctoral Study)

**ตารางที่ 15 อาจารย์ที่ได้รับทุนศึกษาเพิ่มเติม Post Doctoral/Post Master Study ประจำปี 2549**

ชื่อ-สกุล	ประเภททุน	สถาบันที่เดินทางไป	ประเทศ	ระยะเวลา
ผศ. ดร. สุพร ดนัยดุษฎีกุล	CMB/Post Doctoral	University of Virginia, School of Nursing	ประเทศ สหรัฐอเมริกา	15 ส.ค. 49 – 15 มิ.ย. 50
รศ. ดร. สมคิด โพธิ์ชนะพันธ์ุ์	CMB/Post Master	Rush University , College of Nursing	ประเทศ สหรัฐอเมริกา	15 ส.ค. - 15 ธ.ค. 49
ผศ. วันดี โตสุขศรี	CMB/Post Master	University of Virginia, School of Nursing	ประเทศ สหรัฐอเมริกา	15 ส.ค. - 15 ธ.ค. 49
ผศ. นภวัลย์ กัมพลาศิริ	CMB/Post Master	University of North Carolina at Chapel Hill (UNC) School of Nursing	ประเทศ สหรัฐอเมริกา	15 ส.ค. – 30 ธ.ค. 49

**ตารางที่ 16 อาจารย์ที่ไปประชุม / ราชการ / ดูงาน ณ ต่างประเทศ ปีงบประมาณ 2549**

ลำดับ ที่	ชื่อ-สกุล	ประเทศ	ระยะเวลา	ประเภท	ทุน	สาขาวิชา/ด้าน
1	นางสาวอติดา พรชัยเกตุ	อินเดีย	13-30 ต.ค. 48	ประชุมเชิง ปฏิบัติการ	Sida	Advance International Traning Program on Young People's Sexual and reproductive Health and Rights
2	นางวันเพ็ญ พิชาติพรชัย นางปนัดดา ปรียทฤม นางสาววิไลพรรณ สมบุญตนนท์	ญี่ปุ่น	27 ก.พ. – 4 มิ.ค. 49	ราชการ	ผู้จัด (St.Luke's College of Nursing)	เจรจาประสานความร่วมมือ ทางวิชาการ
3	นางกอบกุล พันธุ์เจริญวรกุล นางสาวพรศรี ศรีอัยฎาพร นางวันเพ็ญ พิชาติพรชัย	สาธารณรัฐ ประชาธิปไตย ประชาชนลาว	5-8 มี.ค. 49	ราชการ	มหาวิทยาลัย มหิดล (คณะพยาบาล ศาสตร์)	เจรจาประสานความร่วมมือ ทางวิชาการ



ลำดับ ที่	ชื่อ-สกุล	ประเทศ	ระยะเวลา	ประเภท	ทุน	สาขาวิชา/ด้าน
4	นางกอบกุล พันธุ์เจริญวรกุล นางปนัดดา ปรียทฤณ	ญี่ปุ่นและ สาธารณรัฐ เกาหลี	4-14 พ.ค.49	ประชุมและ ราชการ	C.M.B.	Nursing History and Leadership
5	นางวันเพ็ญ พิษิตพรชัย	ญี่ปุ่นและ สาธารณรัฐ เกาหลี	5-17 พ.ค.49	ราชการและ เสนอผลงาน ทางวิชาการ	ส่วนตัวและทุน ผู้จัด	Nursing History and Leadership
6	นางสาวนิตยา สีนสุกใส นางเขวาลักษณ์ เสรีเสถียร	สหรัฐอเมริกา	15-28 ก.ค. 49	ดูงาน	มหาวิทยาลัย มหิดล (คณะพยาบาล ศาสตร์)	การพยาบาลผดุงครรภ์

## กิจกรรมด้านวิเทศสัมพันธ์กับต่างประเทศในลักษณะอื่น ๆ

ตารางที่ 17 สรุปรงานวิเทศสัมพันธ์ระหว่างวันที่ 1 ตุลาคม 2548– 30 กันยายน 2549

วันที่	งานวิเทศ สัมพันธ์	แขกต่างประเทศที่ มาเยี่ยมคณะฯ	ตำแหน่ง/สถาบัน	ประเทศ	วัตถุประสงค์
31 ต.ค.48	รับรองแขก ต่างประเทศ	1. Ms. Kathrine Alison Guyon 2. Ms. Nicola Jayne Hadlett	Dean of School of Nursing and Midwifery Course Director in Midwifery from University of East Anglia	UK	ปรึกษาแนวทาง ความร่วมมือ
30 พ.ย.48	รับรองแขก ต่างประเทศ	Dr. John Casken	Director Office of International Affairs from School of Nursing and Dental Hygiene University of Hawai'i at Manoa	USA	ปรึกษาแนวทาง ความร่วมมือ
3-20ธ.ค.48	จัดโครงการ ศึกษาดูงาน	1. Dr. Billy Cody 2. Dr. Mary McFarland and five students	Oregon Health & Science University, School of Nursing ประเทศ สหรัฐอเมริกา	USA	โครงการศึกษาดู งาน Oversea Study (9th Visit) (2nd Immersion Program)
6 ธ.ค.48	รับรองแขก ต่างประเทศ	Ms. Shuling Breckenridge	Lecturer from City University, School of Nursing and Midwifery	UK	ปรึกษาแนวทาง ความร่วมมือ



วันที่	งานวิเทศสัมพันธ์	แขกต่างประเทศที่มาเยี่ยมคณะฯ	ตำแหน่ง/สถาบัน	ประเทศ	วัตถุประสงค์
7 ธ.ค. 48	รับรองแขกต่างประเทศ	McLean's Family	ผู้มอบเงินทุนสนับสนุนโครงการ HIV/AIDS	USA	Thank You Dinner
8-28ม.ค.49	รับรองแขกต่างประเทศ	Prof. Dr. Karin Olson	University of Alberta, School of Nursing, Canada	USA	สอนนักศึกษา ป.เอก (2nd visit)
13 ม.ค. - 21 ธ.ค.49	ประสานงานและให้การรับรองโครงการเชิญที่ปรึกษาชาวต่างประเทศ	Prof. Pamela J. Hellings	Professor, School of Nursing Oregon Health & Science University	USA	โครงการเชิญที่ปรึกษาชาวต่างประเทศ
23 ม.ค. 49	รับรองแขกต่างประเทศ	Professor Dr. Linda S. Beeber	University of North Carolina at Chapel Hill, School of Nursing	USA	- ปรึกษาแนวทางการร่วมมือ - บรรยายพิเศษหัวข้อ "Two Intervention Studies to Reduce Depressive Symptoms in Low-Income Mothers of Infants and Toddlers" เวลา 13.30 – 15.00 น. ณ ห้อง 1111
24 ม.ค. 49	รับรองแขกต่างประเทศ	Prof. Dr. Heather Young	Oregon Health and Science University, School of Nursing	USA	สอนนักศึกษา ปริญญาเอก
30 ม.ค. 49	รับรองแขกต่างประเทศ	1. Bureau Chief Toshiko Nozoe 2. Professor Mikio Arita 3. Professor Keiko Ikeuchi,	Bureau Chief Dean Professor in Nursing from School of Health and Nursing Science, Wakayama Medical University	Japan	ลงนาม MOU ปรึกษาแนวทางการร่วมมือ
30 ม.ค. 49	รับรองแขกต่างประเทศ	Prof. Dr. Fumio Tanaka	Mie Prefectural University, Japan	Japan	โครงการวิจัย Breast Milk (3rd Visit)
23 ก.พ. 49	รับรองแขกต่างประเทศ	Dr. Kenda Crozier	School of Nursing and Midwifery, University of East Anglia	UK	ปรึกษาแนวทางการร่วมมือ (2nd visit)



วันที่	งานวิเทศสัมพันธ์	แขกต่างประเทศที่มาเยี่ยมคณะฯ	ตำแหน่ง/สถาบัน	ประเทศ	วัตถุประสงค์
28 ก.พ. 49	รับรองแขกต่างประเทศ	1. Mr. Harikawa 2. Mr. Nishikawa 3. Mr. Yagishita 4. Mr. Phatai Sooksommai and staff from MUIC	Principal Thai-Japan Trade Association From Harima School Senior Trade Officer, DEP, Thailand	Japan	หลักสูตรนานาชาติ ปรึกษาแนวทางความร่วมมือ
20 มี.ค. 49	รับรองแขกต่างประเทศ	Dr. Gorel Hansebo	Senior Lecturer From Erstra Skondal University College, Department of Health Care Science	Sweden	ปรึกษาแนวทางความร่วมมือ
23 มี.ค. 49	รับรองแขกต่างประเทศ	1. Professor Masato Tsukahara 2. Dr. Osamu Yamada 3. Dr. Kozude Okano	Dean of Faculty of Health Sciences Director of Laboratory Technology Faculty Member From Faculty of Health Sciences, Yamaguchi University School of Medicine	Japan	ลงนาม MOU ปรึกษาแนวทางความร่วมมือ
27-28 มี.ค. 49	รับรองแขกต่างประเทศ	1. Prof. Dr. Junko Tashiro 2. Ms. Yasuko Nagamatsu	Associate Director of WHO Collaborating Centre for Nursing Development Faculty Member From St. Luke's College of Nursing	Japan	ดูงานการอนามัยชุมชน ปรึกษาแนวทางความร่วมมือ
29 มี.ค. 49	รับรองแขกต่างประเทศ	1. Professor Dr. Aiko Yamamoto 2. Professor Dr. Toshiko Endo 3. Professor Dr. Toyoko Yoshizawa 4. Professor Dr. Emi Mori	College of Nursing Art & Science, University of Hyogo Faculty of Nursing, University of Yamanashi Interdisciplinary Graduate School of Medicine and Engineering Department of Nursing, School of Health Sciences, Faculty of Medicine, Tohoku University	Japan	ปรึกษาแนวทางความร่วมมือ





วันที่	งานวิเทศสัมพันธ์	แขกต่างประเทศที่มาเยี่ยมคณะฯ	ตำแหน่ง/สถาบัน	ประเทศ	วัตถุประสงค์
			Department of Parent and Child Nursing, School of Nursing Chiba University		
29 มี.ค.49	รับรองแขกต่างประเทศ	Yoko Doi, RN, PhD Yumiko Hayama, RN, DNSc Miyuki Nakayama, RN, PhD Kumiko Yamanaka, RN, MS Kimiyo Suehara, RN, MS Minako Ibata, RN, PhD Mitsuko Ohira, RN, PhD  Shiho Akihara, RN, PhD  Yuki Ikeda, RN, MS Miwako Konishi, RN, MS Yumi Hayashida, RN, MS Kyoko Izumi, RN, MS Yuko Ueda, RN, MS Kumiko Sasaki, RN, MS Hitomi Satofuka, RN, MS Satoko Okawa, RN, MS Akiko Yamaguchi, RN, MS Sachiko Mitsuki, RN, MS Yoko Yamaguchi, RN, MS Mariko Wakita, RN, MS	Dean and Professor (adult health nursing) Professor (nursing research & psychiatric mental health nursing) Professor (family health nursing) Professor (pediatric nursing) Professor (maternity health nursing) Associate Professor (maternity health nursing) Associate Professor (maternity health nursing) Associate Professor (infection control nursing) Associate Professor (adult health nursing) Lecturer (adult health nursing) Lecturer (oncology nursing) Lecturer (public health nursing) Lecturer (adult health nursing) Lecturer (maternity health nursing) Instructor (adult health nursing) Instructor (community nursing) Instructor (oncology nursing) Doctoral Candidate From Osaka Prefecture University School of Nursing	Japan	ปรึกษาแนวทางความร่วมมือ



วันที่	งานวิเทศสัมพันธ์	แขกต่างประเทศที่มาเยี่ยมคณะฯ	ตำแหน่ง/สถาบัน	ประเทศ	วัตถุประสงค์
21 เม.ย. – 13 พ.ค.49	จัดโครงการศึกษาดูงาน	1. Associate Professor Dr. Marilyn Stringer 2. Ms. Wendy D. Grube and 14 Students	Director: Women's Health Care NP Program Interim Program Director Women's Health Care Nurse Practitioner Program from University of Pennsylvania, School of Nursing	USA	Oversea Study Program (3rd Visit)
29 พ.ค. 49	รับรองแขกต่างประเทศ	Dr. Joyce Forsythe	International Officer From Faculty of Life and Health Sciences, the University of Ulster	UK	ปรึกษาแนวทางการร่วมมือ
15 มิ.ย. 49	รับรองแขกต่างประเทศ	Associate Professor Dr. Doris S. Greiner	Director of Foundation and International Initiatives From University of Virginia, School of Nursing	USA	ปรึกษาแนวทางการร่วมมือทั่วไปและโครงการ Post Doctoral/Master Study
19 มิ.ย. 49	รับรองแขกต่างประเทศ	1. Professor Connie White Delaney 2. Dr. Der-Fa Lu	Dean of School of Nursing, University of Minnesota Assistant Professor in Nursing Informatics, Parent Child Family Area of Study from School of Nursing, University of Iowa	USA	ปรึกษาแนวทางการร่วมมือ Presentation on “Initiatives of Health Informatics Management” Signing MOU
23 มิ.ย. 49	รับรองแขกต่างประเทศ	Professor Dr. Barbara Parfitt	Dean From School of Nursing, Midwifery and Community Health, Glasgow Caledonian University	UK	บรรยายเรื่อง “Leadership in Nursing and Midwifery”
21 ก.ค. 49	รับรองแขกต่างประเทศ	Dr. Fumio Tanaka	MIE Prefectural College of Nursing	Japan	โครงการวิจัย Breast Milk (4rd Visit)



วันที่	งานวิเทศสัมพันธ์	แขกต่างประเทศที่มาเยี่ยมคณะฯ	ตำแหน่ง/สถาบัน	ประเทศ	วัตถุประสงค์
4-25 ส.ค. 49	ร่วมจัด Elective Observational Placement กับภาควิชาการพยาบาลสุติศาสตร์	Ms. Zoe Magrath	นักศึกษาหลักสูตรผดุงครรภ์ จาก University of East Anglia	UK	โครงการ Elective Observational Placement สำหรับนักศึกษาหลักสูตรผดุงครรภ์
18 ส.ค. 49	รับรองแขกต่างประเทศ	Professor Beverley A. O'Brien,	Faculty of Nursing, University of Alberta	Canada	ลงนาม MOU ปรีक्षाแนวทางความร่วมมือ
21 ส.ค. – 2 ก.ย. 49	ร่วมจัดโครงการศึกษาดูงานกับภาควิชาการพยาบาลสาธารณสุขศาสตร์	Ms. Sarah Nagamatsu and 8 students	International Nurse จาก St. Luke's College of Nursing (SCLN)	Japan	Student Exchange Program ในวิชา Community Health Nursing : International Nursing (2nd Visit)
22 ส.ค. 49	รับรองแขกต่างประเทศ	1. Professor Dr Masato Tsukahara 2. Dr Osamu Yamada 3. Professor Reiko Azuma 4. Miss Fujiko Nakao 5. Professor Sue Turale	Vice President Academic and International Chair of Laboratory Sciences Director of our faculty of Faculty of Health Sciences Research Assistant Professor of International Nursing from Faculty of Health Sciences, Yamaguchi University, School of Medicine	Japan	บรรยายเรื่อง “Genetic Nursing” โดย Prof. Masato Tsukahara ปรีक्षाแนวทางความร่วมมือ

วันที่	งานวิเทศสัมพันธ์	แขกต่างประเทศที่มาเยี่ยมคณะฯ	ตำแหน่ง/สถาบัน	ประเทศ	วัตถุประสงค์
11 ก.ย.49	รับรองแขกต่างประเทศ	Dr. Linnette Lock  Dr. Erica Wheeler	Senior Lecturer from Faculty of Nursing, Midwifery, and Health, University of Technology Aceh, Asian Development Bank Consultant	Australia  Indonesia	ปรึกษาแนวทางความร่วมมือ

โครงการพัฒนาเครือข่ายความร่วมมือกับสถาบันต่างประเทศในการพัฒนาวิชาการและวิชาชีพพยาบาล ภายใต้การดำเนินงานของศูนย์ความร่วมมือองค์การอนามัยโลกฯ ประจำปีงบประมาณ 2549 ดังนี้

**1. โครงการจัดฝึกอบรมนานาชาติ WHO Regional Training of Trainers on Nursing and Midwifery Management on HIV/AIDS Prevention, Care, and Support ผลการดำเนินงาน**

เป็นโครงการความร่วมมือ 4 สถาบัน ระหว่างคณะพยาบาลศาสตร์ มหาวิทยาลัยมหิดล ซึ่งเป็นผู้รับผิดชอบหลัก ร่วมกับ ภาควิชาพยาบาลศาสตร์ คณะแพทยศาสตร์โรงพยาบาลรามาธิบดี มหาวิทยาลัยมหิดล คณะพยาบาลศาสตร์ มหาวิทยาลัยเชียงใหม่ และสถาบันบาราศนราดรุร กระทรวงสาธารณสุข ภายใต้การสนับสนุนด้านงบประมาณแก่ผู้เข้ารับการอบรมจาก WHO/SEARO ได้จัดฝึกอบรมนานาชาติ Regional Training of Trainers on Nursing and Midwifery Management on HIV/AIDS Prevention, Care, and Support ในปี 2549 การจัดฝึกอบรมครั้งนี้เป็นรุ่นที่ 3 โดยมีพยาบาลจากประเทศบังคลาเทศ สหภาพพม่า อินโดนีเซีย และประเทศไทย เข้ารับการอบรมและสำเร็จการอบรมจำนวน 14 คน สรุปการประเมินผลการฝึกอบรมอยู่ในระดับความพึงพอใจสูง

**2. โครงการพัฒนาชุดการสอน (Educational modules) เรื่อง Nursing and Midwifery Management on HIV/AIDS Prevention, Care, and Support ผลการดำเนินงาน**

พัฒนาชุดการสอน 3 ชุด (Educational Modules) สำหรับพยาบาลและผดุงครรภ์รวมทั้งเจ้าหน้าที่สุขภาพที่เกี่ยวข้องในประเทศแถบภูมิภาคเอเชียตะวันออกเฉียงใต้สำหรับเป็นคู่มือความรู้ในการป้องกัน ดูแล และช่วยเหลือแก่ผู้ติดเชื้อ เอช ไอ วี และผู้ป่วยเอดส์ ได้แก่

**Module 1:** แบ่งเป็น 2 ส่วน คือ Module 1A: HIV/AIDS Prevention, Care, and Support update, และ Module 1 B: Counseling and Empowerment in HIV/AIDS Prevention, Care, and Support



**Module 2:** Nursing and Midwifery Management in HIV/AIDS Prevention, Care, and Support in Health Care Facilities

**Modules 3:** Nursing and Midwifery Management in HIV/AIDS Prevention, Care, and Support in Community Setting

นอกจากนี้ได้จัดทำ Guide for Program Development and Implementation ขึ้นด้วย หลังจากที่ได้อ่างร่างชุดการสอนทั้ง 3 ชุดให้ WHO/SEARO แล้ว WHO/SEARO ได้ทำการจ้าง Editor จากประเทศแคนาดาให้ทำการปรับแก้และประสานขอข้อมูลเพิ่มเติมจากทีมผู้เขียน บัดนี้การปรับแก้ดังกล่าวได้แล้วเสร็จ อยู่ระหว่างการส่งโรงพิมพ์เพื่อพิมพ์เผยแพร่ต่อไป

### 3. โครงการพัฒนาเครือข่ายการป้องกันและควบคุมโรคมะเร็งในชุมชนสำหรับบุคลากร

สุขภาพและอาสาสมัคร (Establishing a network for cancer prevention & control community health personnel development at district level) ภายใต้การสนับสนุนของ WHO Thailand

ศูนย์ความร่วมมือองค์การอนามัยโลกเพื่อการพัฒนาการพยาบาลและผดุงครรภ์ คณะพยาบาลศาสตร์ ได้รับทุนจากองค์การอนามัยโลกประจำประเทศไทย ให้จัดทำโครงการพัฒนาเครือข่ายการป้องกันและควบคุมโรคมะเร็งในชุมชนสำหรับบุคลากรสุขภาพและอาสาสมัคร ซึ่งได้จัดประชุมเชิง 2 ครั้งดังนี้

1. การประชุมเชิงปฏิบัติการครั้งที่ 1 เรื่องการสร้างเครือข่ายการป้องกันและควบคุมโรคมะเร็งในชุมชนสำหรับบุคลากร ระหว่างวันที่ 3-4 กรกฎาคม 2549 ที่โรงแรม เอส ดี เอเวนิว กรุงเทพฯ ผู้เข้าประชุมประกอบด้วย พยาบาลแพทย์ เจ้าหน้าที่และอาสาสมัครสาธารณสุข ผู้แทนชุมชน และผู้สนใจทั่วไป จำนวนทั้งสิ้น 52 คน ผลจากการประชุมในครั้งนั้นได้มีการแบ่งกลุ่มสมาชิกย่อย ออกเป็น 4 กลุ่ม คือ กลุ่มมะเร็งเต้านม กลุ่มมะเร็งปากมดลูก กลุ่มมะเร็งลำไส้ใหญ่และต่อมลูกหมาก และกลุ่มมะเร็งตับและปอด โดยแต่ละกลุ่มจะมีการประชุมกันเพื่อเลือกชุมชนที่เป็นเป้าหมายและแนวทางการจัดกิจกรรมการให้ความรู้ในเรื่องการป้องกันและควบคุมโรคมะเร็งต่างๆ ในชุมชนต่อไป

2. การประชุมเชิงปฏิบัติการครั้งที่ 2 เรื่องวันที่ 11 พฤศจิกายน 2549 ณ ห้องประชุม 1111 อาคารพระศรีพชรินทร์ ชั้น 11 คณะพยาบาลศาสตร์ มหาวิทยาลัยมหิดล สมาชิกผู้เข้าร่วมประชุมมีจำนวน 40 คน ผลลัพธ์ของการประชุมได้แผนปฏิบัติการ (Action plan) ของโครงการ/กิจกรรมต่างๆ ของแต่ละกลุ่มเครือข่ายย่อย หลังจากแผนงานดังกล่าวผ่านการรับรองจากคณะกรรมการเครือข่ายฯ และได้รับอนุมัติงบประมาณค่าใช้จ่ายแล้ว การดำเนินโครงการจะเข้าสู่ระยะที่ 3 ในการลงกิจกรรมการป้องกันและควบคุมโรคมะเร็งในชุมชนต่อไป

#### 4. จัดฝึกอบรมระยะสั้น A 2-Week Study Visit on Nursing and midwifery Curriculum in Undergraduate Program ให้กับผู้รับทุนองค์การอนามัยโลกจากประเทศสาธารณรัฐประชาธิปไตยประชาชนเกาหลี

##### ผลการดำเนินงาน

สืบเนื่องมาจากโครงการความร่วมมือกับWHO/SEARO ในการพัฒนาด้านการการศึกษาพยาบาลและผดุงครรภ์ในปี 2548 ซึ่งคณะพยาบาลศาสตร์ ได้ส่ง รองศาสตราจารย์ คณิตกิจ พงศ์ถาวร กมล ผู้อำนวยการศูนย์ความร่วมมือองค์การอนามัยโลกฯ คณะพยาบาลศาสตร์ ไปเป็นที่ปรึกษาด้านการพยาบาลองค์การอนามัยโลก (WHO Nursing Consultant) ในการปรับปรุงหลักสูตรพยาบาลและผดุงครรภ์ให้กับประเทศสาธารณรัฐประชาธิปไตยประชาชนเกาหลีในเดือนเมษายน 2548 ซึ่งหลักสูตรที่ปรับปรุงใหม่นี้ได้ผ่านการรับรองจากรัฐบาลและเตรียมทดลองใช้ในปีการศึกษา 2550 นี้

ในการนี้ สำนักงานองค์การอนามัยโลกประจำประเทศสาธารณรัฐประชาธิปไตยประชาชนเกาหลี (DPR Korea) ได้ขอความอนุเคราะห์จากคณะพยาบาลศาสตร์ มหาวิทยาลัยมหิดล ให้จัดการอบรมศึกษาดูงาน A 2-Week Study Visit on Nursing and midwifery Curriculum in Undergraduate program แก่คณะผู้บริหารด้านการศึกษาพยาบาลและผดุงครรภ์ กระทรวงสาธารณสุข ประเทศ DPR Korea ระหว่างวันที่ 28 สิงหาคม – 8 กันยายน 2549 จำนวน 5 คน ผลการประเมินผู้รับทุนมีความพึงพอใจในระดับสูง

## ด้านการสร้างเสริมสุขภาพ

คณะพยาบาลศาสตร์ ได้เริ่มก่อตั้งศูนย์ความเป็นเลิศด้านการสร้างเสริมสุขภาพ โดยมี คณะกรรมการที่รับผิดชอบ โครงการพัฒนาองค์กรสร้างเสริมสุขภาพ ทำหน้าที่เป็นศูนย์กลาง ประสานงาน แผนงานพัฒนาสถาบันการศึกษาพยาบาลให้เป็นผู้ดำเนินการสร้างเสริมสุขภาพให้กับ สถาบันการศึกษาพยาบาล 15 สถาบัน และจัดทำแผนยุทธศาสตร์ มีการดำเนินการตามแผนงานและ โครงการที่กำหนดไว้ โดยได้รับทุนสนับสนุนการดำเนินการจากกองทุนสนับสนุนการสร้างเสริมสุขภาพ (สสส.) เป็นจำนวนเงิน 697,895.-บาท และคณะฯ ยังได้จัดสรรงบประมาณเพิ่มเติมตามความ ต้องการของกิจกรรมการสร้างเสริมสุขภาพ ระยะเวลาการดำเนินการระหว่าง 1 พ.ค.2548 – 31 พ.ค. 2549 โดยกำหนดให้มีแผนงานการสร้างองค์กรชั้นนำในการสร้างเสริมสุขภาพะแก่สังคม ซึ่งมี โครงการย่อยดังนี้

1. โครงการพัฒนาองค์กรผู้นำด้านการสร้างเสริมสุขภาพ เพื่อการสร้างเสริมสุขภาพรวมทั้ง พัฒนาทักษะและความเป็นผู้นำในการสร้างเสริมสุขภาพให้แก่อาจารย์ เจ้าหน้าที่ และนักศึกษา
2. โครงการพัฒนาศูนย์บริการด้านการสร้างเสริมสุขภาพแบบครบวงจร เพื่อให้บริการด้านการ สร้างเสริมสุขภาพแก่อาจารย์ เจ้าหน้าที่ นักศึกษาและประชาชนผู้มาใช้บริการ ดังนี้
  - 1.1 ศูนย์สุขภาพชุมชนจตุรมิตรสัมพันธ์
  - 1.2 ศูนย์บริการสุขภาพเด็กและวัยรุ่น (อยู่ในระหว่างดำเนินการจัดตั้ง)
  - 1.3 ศูนย์บริการสุขภาพผู้สูงอายุ (อยู่ในระหว่างดำเนินการจัดตั้ง)
3. โครงการพัฒนาศูนย์ฝึกอบรมด้านการสร้างเสริมสุขภาพ เพื่อทำหน้าที่เผยแพร่ความรู้ และทักษะด้านการสร้างเสริมสุขภาพแก่พยาบาล บุคลากรทางสาธารณสุข และประชาชน

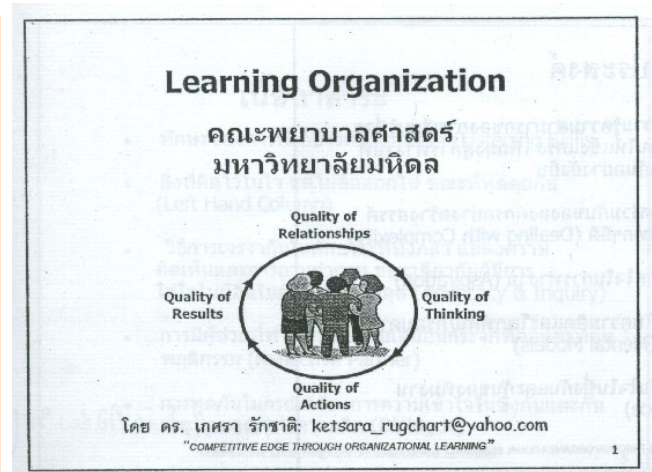


## ก้าวสู่การเป็นองค์กรแห่งการเรียนรู้

องค์กรที่มีการเรียนรู้ : ประตูลู่ความสำเร็จ

(From Learning Organization to High Performance Organization )

คณะพยาบาลศาสตร์ เริ่มดำเนินการพัฒนาคณะฯ มุ่งสู่การเป็นองค์กรแห่งการเรียนรู้ โดยได้จัดทำโครงการ สร้างองค์กรแห่งการเรียนรู้ เพื่อให้บุคลากรทุกระดับของคณะฯ เป็นบุคลากรที่มีศักยภาพ มีการเรียนรู้อย่างต่อเนื่อง พร้อมทั้งจะปรับตัวเพื่อร่วมกันผลักดันให้คณะฯ ประสบความสำเร็จในการปฏิบัติภารกิจตามเป้าหมายที่กำหนดไว้ บุคลากรมีมุมมองใหม่ในความเข้าใจในการอยู่ร่วมกัน มีความกลมกลืนเป็นน้ำหนึ่งใจเดียวกัน เรียนรู้ที่จะยอมรับและเรียนรู้ซึ่งกันและกัน (Acceptance) มีบรรยากาศแห่งความไว้วางใจกัน (Trust) มีสัมพันธภาพ (Relationship) ที่ดี ซึ่งสามารถสร้างผลลัพธ์ที่นำมาซึ่งความสำเร็จอย่างต่อเนื่องขององค์กร โดยมีการจัดตั้งคณะกรรมการพัฒนาคณะพยาบาลศาสตร์ ให้เป็นองค์กรแห่งการเรียนรู้ มีโครงการอบรมบุคลากร จำนวน 9 รุ่น เพื่อให้มีความรู้เกี่ยวกับการพัฒนาองค์กรให้เป็นองค์กรแห่งการเรียนรู้







## ภาพประกอบกิจกรรม

