

# คณะพยาบาลศาสตร์ มหาวิทยาลัยมหิดล

## รายงานประจำปี 2548





# รายงานประจำปี 2548

คณะพยาบาลศาสตร์ มหาวิทยาลัยมหิดล

## คำนำ

รายงานประจำปี 2548 ของคณะพยาบาลศาสตร์ มหาวิทยาลัยมหิดล ฉบับนี้จัดทำขึ้น เพื่อนำเสนอผลการดำเนินงานของคณะฯ ในรอบ 1 ปีที่ผ่านมา โดยได้มีการพัฒนารูปแบบการนำเสนอผลการดำเนินงานให้สอดคล้องกับวิสัยทัศน์ เป้าหมาย และพันธกิจหลักของคณะพยาบาลศาสตร์ ในด้านการจัดการศึกษา การวิจัย การบริการวิชาการแก่สังคม การทำนุบำรุงศิลปวัฒนธรรม การบริหารจัดการ รวมทั้งการพัฒนาเครือข่ายทั้งในและต่างประเทศ ซึ่งแสดงถึงความมุ่งมั่นที่จะพัฒนาองค์กรอย่างชัดเจนและต่อเนื่องตามแผนยุทธศาสตร์ของคณะพยาบาลศาสตร์ และสอดคล้องกับการพัฒนาคุณภาพตามนโยบายและมาตรฐานคุณภาพ ของมหาวิทยาลัยมหิดล

คณะพยาบาลศาสตร์ขอขอบคุณคณาจารย์ นักศึกษาและเจ้าหน้าที่ทุกฝ่ายที่ให้ความร่วมมือร่วมใจในการทำกิจกรรมต่างๆ รวมทั้งสนับสนุนการปฏิบัติภารกิจของคณะพยาบาลศาสตร์ ให้มีความเจริญรุดหน้า ขอขอบคุณคณาจารย์และเจ้าหน้าที่ทุกท่านที่ได้รวบรวมและนำเสนอสรุปสาระสำคัญในการจัดทำรายงานประจำปี 2548 ฉบับนี้จนสำเร็จลุล่วงตามวัตถุประสงค์ที่ตั้งไว้

(รองศาสตราจารย์ ดร.กอบกุล พันธุ์เจริญวรกุล)  
คณบดีคณะพยาบาลศาสตร์ มหาวิทยาลัยมหิดล

## สารบัญ

	หน้า
คำนำ	i
สารบัญ	ii
สารบัญตาราง	iii
<b>ส่วนที่ 1 ส่วนนำ สภาพปัจจุบัน</b>	
ประวัติความเป็นมา	1
ปณิธาน วิสัยทัศน์ พันธกิจ และวัตถุประสงค์หลัก	5
แผนยุทธศาสตร์คณะพยาบาลศาสตร์	7
โครงสร้างองค์กรและการบริหารงาน	9
ผู้บริหารคณะพยาบาลศาสตร์	11
คณะกรรมการประจำคณะพยาบาลศาสตร์	15
บุคลากรคณะพยาบาลศาสตร์	16
ด้านการเงินและงบประมาณ	17
<b>ส่วนที่ 2 ผลการดำเนินงานตามภารกิจหลัก</b>	
ด้านการศึกษา	19
ด้านการวิจัย	26
ด้านการบริการวิชาการ	37
ด้านการทำนุบำรุงศิลปวัฒนธรรมและสิ่งแวดล้อม	46
ด้านการพัฒนาระบบประกันคุณภาพการศึกษา	48
ด้านการพัฒนาบุคลากร	49
ด้านการพัฒนาเครือข่ายระหว่างประเทศ	52
- งานวิเทศสัมพันธ์	52
- ศูนย์ความร่วมมือองค์การอนามัยโลกฯ	61
ด้านการสร้างเสริมสุขภาพ	64
ก้าวสู่การเป็นองค์กรแห่งการเรียนรู้	65
<b>ส่วนที่ 3 ผลการประเมินตามมาตรฐานและตัวบ่งชี้ของสำนักงานรับรองมาตรฐาน     และประเมินคุณภาพการศึกษา (สมศ.)</b>	 66

## สารบัญตาราง

	หน้า
ตารางที่ 1 จำนวนอาจารย์จำแนกตามภาควิชาและวุฒิการศึกษา	16
ตารางที่ 2 จำนวนบุคลากรสายสนับสนุน	17
ตารางที่ 3 งบประมาณรายรับ – รายจ่าย จำแนกตามแผนงาน	18
ตารางที่ 4 จำนวนนักศึกษาของแต่ละหลักสูตรจำแนกตามชั้นปี	20
ตารางที่ 5 จำนวนบัณฑิตที่สำเร็จการศึกษาแต่ละหลักสูตรจำแนกตามชั้นปี ประจำปีการศึกษา 2547	22
ตารางที่ 6 การดำเนินงานโครงการ/กิจกรรมนักศึกษา	23
ตารางที่ 7 จำนวนนักศึกษาที่ได้รับทุนอุดหนุนการศึกษาแยกตามประเภททุนและชั้นปี	25
ตารางที่ 8 จำนวนเงินสนับสนุนการวิจัย ประจำปีงบประมาณ 2548	26
ตารางที่ 9 รายชื่อโครงการวิจัยที่ได้รับทุนอุดหนุนการวิจัยประจำปีงบประมาณ 2548	29
ตารางที่ 10 ผลงานวิจัยที่ตีพิมพ์และเผยแพร่ในประเทศและต่างประเทศ	31
ตารางที่ 11 ผลงานวิจัยที่ได้นำเสนอในที่ประชุมวิชาการในประเทศและต่างประเทศ	34
ตารางที่ 12 โครงการ/กิจกรรมการบริการวิชาการแก่สังคมในปีงบประมาณ 2548	37
ตารางที่ 13 โครงการ/หลักสูตรการศึกษาต่อเนื่องสาขาการพยาบาลศาสตร์ ปีงบประมาณ 2548	44
ตารางที่ 14 โครงการ/กิจกรรมการสร้างเสริมศิลปวัฒนธรรม ประจำปีงบประมาณ 2548	47
ตารางที่ 15 กิจกรรมด้านการพัฒนาคุณภาพ ประจำปีงบประมาณ 2548	48
ตารางที่ 16 โครงการพัฒนาศักยภาพของบุคลากร ประจำปีงบประมาณ 2548	49
ตารางที่ 17 การลาศึกษาต่อในประเทศระดับปริญญาเอก ประจำปีงบประมาณ 2548	50
ตารางที่ 18 การลาศึกษาต่อต่างประเทศระดับปริญญาเอก ประจำปีงบประมาณ 2548	51
ตารางที่ 19 การดำเนินงานวิเทศสัมพันธ์ ประจำปีงบประมาณ 2548	54
ตารางที่ 20 กิจกรรมด้านทุนการศึกษาต่างประเทศ	59



## ส่วนที่ 1 ข้อมูลทั่วไปเกี่ยวกับหน่วยงาน

### ชื่อ

คณะพยาบาลศาสตร์ มหาวิทยาลัยมหิดล

### สถานที่ตั้ง

เลขที่ 2 ถนนพราณอก แขวงศิริราช เขตบางกอกน้อย

กรุงเทพมหานคร รหัสไปรษณีย์ 10700

โทรศัพท์ 0 2419 7466 - 80 โทรสาร 0 2412 8415

Website : <http://www.ns.mahidol.ac.th>

### ประวัติความเป็นมา

คณะพยาบาลศาสตร์ มหาวิทยาลัยมหิดล ได้วิวัฒนาการมาจาก “โรงเรียนหญิงแพทย์ผดุงครรภ์และการพยาบาลไข้” ได้รับพระราชทานกำเนิดขึ้นในปี พ.ศ.2439 โดยสมเด็จพระศรีพัชรินทราบรมราชินีนาถ ในพระบาทสมเด็จพระจุลจอมเกล้าเจ้าอยู่หัว นับเป็นโรงเรียนผดุงครรภ์และหญิงพยาบาลแห่งแรกในประเทศไทย

สมเด็จพระศรีพัชรินทราบรมราชินีนาถ ทรงเห็นว่าวิชาแพทย์ผดุงครรภ์มีความจำเป็นแก่ชีวิตของสตรี เนื่องจากในสมัยนั้นสตรีต้องเสียชีวิตเป็นจำนวนมากจากการคลอดบุตร จึงได้พระราชทานทรัพย์ส่วนพระองค์ตั้งโรงเรียนเพื่ออบรมผดุงครรภ์ขึ้นในบริเวณโรงพยาบาลศิริราช เริ่มเปิดทำการสอน เมื่อวันที่ 12 มกราคม พ.ศ.2539 โดยใช้ชื่อว่า “โรงเรียนหญิงแพทย์ผดุงครรภ์และการพยาบาลไข้” สังกัดกรมศึกษาธิการ ซึ่งต่อมาเรียกว่ากระทรวงธรรมการ และทรงโปรดเกล้าฯให้ท่านผู้หญิงเปลี่ยน ภาสกรวงศ์ เป็นผู้อำนวยการคนแรก การศึกษาวิชาการพยาบาลจึงได้เริ่มต้นตั้งแต่นั้น ในระยะต่อมาโรงเรียนได้พัฒนามาเป็นลำดับจนเป็น “โรงเรียนพยาบาลผดุงครรภ์และอนามัย คณะแพทยศาสตร์ศิริราชพยาบาล มหาวิทยาลัยแพทยศาสตร์” ซึ่งต่อมาได้รับพระราชทานนามเป็น “มหาวิทยาลัยมหิดล” ในปี พ.ศ. 2512

พ.ศ. 2515 โรงเรียนพยาบาลผดุงครรภ์และอนามัย คณะแพทยศาสตร์ศิริราชพยาบาล ได้รับอนุมัติให้ยกวิทยฐานะเป็น “คณะพยาบาลศาสตร์” เมื่อวันที่ 23 มิถุนายน นับเป็นคณะที่ 13 ของมหาวิทยาลัยมหิดล ตามหนังสือราชกิจจานุเบกษา ฉบับพิเศษ หน้า 18 เล่ม 89 ตอนที่ 103 ราชกิจจานุเบกษา วันที่ 7 กรกฎาคม 2515 โดยมีนางสงวนสุข ฉันทวงศ์ เป็นคนบดคนแรก และมีวิวัฒนาการเรื่อยมาตามการเปลี่ยนแปลงของสังคม เศรษฐกิจ การเมือง ความก้าวหน้าทางการศึกษา วิทยาศาสตร์ และเทคโนโลยีตามลำดับจนถึงปัจจุบัน

### การจัดการศึกษาระดับปริญญาตรี

พ.ศ.2499 เปิดสอนระดับปริญญาตรีเป็นครั้งแรกในประเทศไทย โดยรับผู้สำเร็จการศึกษาชั้นมัธยมศึกษา 8 หรือชั้นเตรียมอุดมศึกษาในขณะนั้น ระยะเวลาการศึกษา 4 ปี ผู้สำเร็จ



การศึกษาได้รับปริญญาวิทยาศาสตรบัณฑิต(พยาบาล) สำหรับผู้ที่ประสงค์จะเรียนวิชาผดุงครรภ์ จะต้องเรียนต่ออีก 6 เดือน และได้รับประกาศนียบัตรผดุงครรภ์

พ.ศ.2521 คณะพยาบาลศาสตร์ ได้ปรับหลักสูตรระดับปริญญาตรี โดยรวมหลักสูตร อนุปริญญาพยาบาลและอนามัย หลักสูตรประกาศนียบัตรผดุงครรภ์ และหลักสูตรปริญญา วิทยาศาสตรบัณฑิต(พยาบาล) เข้าด้วยกัน ใช้เวลาการศึกษา 4 ปี ผู้สำเร็จการศึกษาได้รับปริญญา วิทยาศาสตรบัณฑิต(พยาบาลและผดุงครรภ์)

พ.ศ.2530 คณะพยาบาลศาสตร์ และภาควิชาพยาบาลศาสตร์ คณะแพทยศาสตร์ โรงพยาบาลรามาธิบดี ได้ร่วมกันปรับปรุงหลักสูตรระดับปริญญาตรีของทั้งสองสถาบันให้มีความ เหมาะสมและเป็นไปตามเกณฑ์มาตรฐานหลักสูตรการจัดการศึกษาสาขาพยาบาลศาสตร์ ระดับวิชาชีพ ที่กำหนดโดยทบวงมหาวิทยาลัย มีระยะเวลาการศึกษา 4 ปี ผู้สำเร็จการศึกษาได้รับปริญญาพยาบาล ศาสตรบัณฑิต

พ.ศ.2540 มีการปรับปรุงหลักสูตรพยาบาลศาสตรบัณฑิตอีกครั้ง เพื่อให้สอดคล้องกับการ เปลี่ยนแปลงของระบบสุขภาพ โดยการเพิ่มรายวิชาที่จำเป็น ได้แก่ วิชาการส่งเสริมสุขภาพ วิชาการ พยาบาลผู้สูงอายุ

#### การจัดการศึกษาระดับหลังปริญญา

พ.ศ.2512 คณะพยาบาลศาสตร์ ได้เริ่มเปิดสอนหลักสูตรการพยาบาลเฉพาะทาง ซึ่งเป็น หลักสูตรระดับหลังปริญญาขึ้นเป็นครั้งแรก โดยเริ่มสอนในสาขาการพยาบาลโรคหัวใจและทรวงอกใช้เวลา 12 สัปดาห์ ต่อมาได้ขยายเวลาเป็น 16 สัปดาห์และเพิ่มสาขาการพยาบาลเฉพาะทางเป็น 15 สาขา ได้แก่

- |  |  |
|--|--|
| 1. สาขาการพยาบาลโรคหัวใจและทรวงอก        | 8. สาขาการพยาบาลผู้สูงอายุ                 |
| 2. สาขาการพยาบาลกุมารเวชศาสตร์           | 9. สาขาการพยาบาลผู้ป่วยมะเร็ง              |
| 3. สาขาการพยาบาลอายุรศาสตร์              | 10. สาขาการพยาบาลผู้ติดเชื้อเอชไอวี        |
| 4. สาขาสุขภาพจิตและการพยาบาลจิตเวชศาสตร์ | 11. สาขาการพยาบาลผู้ป่วยเด็กโรคเรื้อรัง    |
| 5. สาขาการบริหารการพยาบาล                | 12. สาขาการพยาบาลเวชปฏิบัติครอบครัว        |
| 6. สาขาการพยาบาลศัลยกรรมอุบัติเหตุ       | 13. สาขาการพยาบาลทารกแรกเกิด               |
| 7. สาขาการพยาบาลออร์โธปิดิกส์            | 14. สาขาการพยาบาลเวชปฏิบัติทารกแรกเกิด     |
|  | 15. การพยาบาลผู้ป่วยเรื้อรังทางอายุรศาสตร์ |



นอกจากนี้ คณะพยาบาลศาสตร์ ยังได้จัดหลักสูตรสำหรับนักศึกษานานาชาติโดยร่วมกับองค์การอนามัยโลกในการช่วยพัฒนาบุคลากรด้านการพยาบาลในภูมิภาคเอเชียตะวันออกเฉียงใต้ ตามความต้องการของประเทศต่างๆ 7 สาขา ได้แก่ Cardio-Thoracic Nursing, Critical Care Nursing, Eye Nose and Throat Nursing, Psychiatric Nursing, Medical & Surgical Nursing, Midwifery, Management and Supervision in Community Nursing

### การจัดการศึกษาระดับบัณฑิตศึกษา

#### ระดับปริญญาโท

พ.ศ.2520 คณะพยาบาลศาสตร์ ได้เปิดสอน “หลักสูตรวิทยาศาสตรมหาบัณฑิต (พยาบาล)” ในสาขาการพยาบาลอายุรศาสตร์และศัลยกรรมศาสตร์ นับเป็นหลักสูตรระดับมหาบัณฑิต สาขาการพยาบาลทางคลินิกหลักสูตรแรกของประเทศไทย และในปี พ.ศ.2524 ได้เปิดสอนสาขาการพยาบาลแม่และเด็กเพิ่มขึ้นอีกหนึ่งสาขา

พ.ศ.2535 มีการปรับปรุงหลักสูตรวิทยาศาสตรมหาบัณฑิต และเปลี่ยนชื่อเป็นหลักสูตร “พยาบาลศาสตรมหาบัณฑิต” เปิดสอน จำนวน 2 สาขา คือ สาขาการพยาบาลผู้ใหญ่ และสาขาการพยาบาลแม่และเด็ก ต่อมาในปี พ.ศ.2539 ได้เพิ่มอีก 2 สาขา คือ สาขาการพยาบาลอนามัยชุมชน และสาขาสุขภาพจิตและการพยาบาลจิตเวชศาสตร์ ปี พ.ศ.2540 ได้เปิดสอนสาขาการพยาบาลผู้ใหญ่ แผน ก และปี พ.ศ.2543 ได้ปรับเปลี่ยนสาขาการพยาบาลแม่และเด็ก เป็นสาขาการพยาบาลมารดาและทารกแรกเกิด และสาขาการพยาบาลเด็ก

ในปี พ.ศ.2545 คณะพยาบาลศาสตร์ได้ปรับปรุงหลักสูตรพยาบาลมหาบัณฑิตให้สอดคล้องกับนโยบายของสภาการพยาบาลที่เน้นการปฏิบัติการพยาบาลขั้นสูง เปิดสอนทั้ง แผน ก และแผน ข ทั้งหมด จำนวน 5 สาขา ได้แก่ สาขาการพยาบาลเด็ก สาขาการพยาบาลผู้ใหญ่ สาขาการพยาบาลมารดา-ทารกแรกเกิดและสุขภาพสตรี สาขาการพยาบาลเวชปฏิบัติครอบครัว และสาขาการพยาบาลสุขภาพจิตและจิตเวช โดยเปิดรับนักศึกษารุ่นแรกในปีการศึกษา 2546

นอกจากนี้ในปีการศึกษา 2546 คณะพยาบาลศาสตร์ยังได้ร่วมมือกับหน่วยงานอื่น ๆ

ในการจัดการเรียนการสอนระดับมหาบัณฑิตอีก จำนวน 2 หลักสูตร ได้แก่ 1) ร่วมมือกับกรมสุขภาพจิต กระทรวงสาธารณสุข เปิดสอนหลักสูตรพยาบาลศาสตรมหาบัณฑิต สาขาการพยาบาลสุขภาพจิตและจิตเวช แผน ข (ภาคพิเศษ) เพื่อเตรียมบุคลากรที่มีความรู้ความสามารถในการปฏิบัติการพยาบาลขั้นสูงด้านการ





พยาบาลสุขภาพจิตและจิตเวช และ 2) ร่วมกับวิทยาลัยการจัดการ และบัณฑิตวิทยาลัย มหาวิทยาลัยมหิดล เปิดสอนหลักสูตรการจัดการสุขภาพมหาบัณฑิต สาขาการจัดการการพยาบาล ทั้งแผน ก และแผน ข

### ระดับปริญญาเอก

พ.ศ.2532 คณะพยาบาลศาสตร์ มหาวิทยาลัยมหิดล ได้เป็นแกนนำในการจัดทำหลักสูตร “พยาบาลศาสตรดุษฎีบัณฑิต” ซึ่งเป็นโครงการร่วมผลิตบัณฑิตระดับปริญญาเอก สาขาพยาบาลศาสตร์ โดยมีมหาวิทยาลัยที่เข้าร่วมในโครงการ จำนวน 4 มหาวิทยาลัย ได้แก่

1. มหาวิทยาลัยมหิดล (คณะพยาบาลศาสตร์, ภาควิชาพยาบาลศาสตร์ คณะแพทยศาสตร์ โรงพยาบาลรามาธิบดี และภาควิชาการพยาบาลสาธารณสุข คณะสาธารณสุขศาสตร์)
2. มหาวิทยาลัยเชียงใหม่ (คณะพยาบาลศาสตร์)
3. มหาวิทยาลัยขอนแก่น (คณะพยาบาลศาสตร์)
4. มหาวิทยาลัยสงขลานครินทร์ (คณะพยาบาลศาสตร์)

โครงการดังกล่าวได้รับการสนับสนุนจากทบวงมหาวิทยาลัย ทั้งด้านงบประมาณในการดำเนินการ ทุนสนับสนุนการศึกษาและการวิจัยแก่นักศึกษา เป็นโครงการระยะ 10 ปี เริ่มเปิดรับนักศึกษา ในปีการศึกษา 2533 นับเป็นโครงการความร่วมมือระหว่างสถาบันการศึกษาพยาบาลในการจัดการศึกษา ระดับปริญญาเอกเป็นโครงการแรกในสาขาวิชาชีพการพยาบาล

ปี พ.ศ.2543 คณะพยาบาลศาสตร์ และภาควิชาพยาบาลศาสตร์ คณะแพทยศาสตร์ โรงพยาบาลรามาธิบดี ได้ร่วมกันเปิดหลักสูตร “ปรัชญาดุษฎีบัณฑิต สาขาการพยาบาล (หลักสูตรนานาชาติ และหลักสูตรร่วมกับมหาวิทยาลัยในต่างประเทศ) โดยจัดการเรียนการสอนร่วมกับอาจารย์ ในมหาวิทยาลัยต่างประเทศหลายแห่งทั้งประเทศสหรัฐอเมริกา แคนาดา และออสเตรเลีย เปิดรับ นักศึกษารุ่นแรกในปีการศึกษา 2544 โดยได้รับทุนสนับสนุนจาก “โครงการพัฒนาบัณฑิตศึกษาเพื่อพัฒนา อุดมศึกษาไทย” จากสำนักงานคณะกรรมการการอุดมศึกษา กระทรวงศึกษาธิการ (ทบวงมหาวิทยาลัย เดิม) ซึ่งนักศึกษาในโครงการจะได้รับทุนอุดหนุนการศึกษา และทุนไปศึกษาต่างประเทศเป็นระยะเวลา 1 ปี ระหว่างศึกษาอยู่ในหลักสูตร

## ปณิธาน วิสัยทัศน์ พันธกิจ และวัตถุประสงค์หลัก



### ปณิธาน

....การพยาบาลนั้น ไม่ใช่จะมีประโยชน์แต่  
การพยาบาลอย่างเดียวย่อมเป็นประโยชน์  
สำหรับบำรุงชาติและบ้านเมืองของเราด้วย....

พระราชดำรัสของสมเด็จพระศรีพัชรินทราบรมราชินีนาถ

ผู้ทรงวางรากฐานการพยาบาลไทย

10 พฤษภาคม ร.ศ. 130

### วิสัยทัศน์

คณะพยาบาลศาสตร์ มหาวิทยาลัยมหิดล เป็นสถาบันการศึกษาชั้นนำทางการพยาบาลระดับประเทศ และนานาชาติ เป็นแกนนำในการสร้างเสริมสุขภาวะแก่สังคม

### พันธกิจ

1. สร้างองค์กรแห่งการเรียนรู้เพื่อผลิตบัณฑิตที่เป็นเลิศทางวิชาการ มีคุณธรรมจริยธรรมและจรรยาบรรณวิชาชีพ และเป็นพลังทางสติปัญญา ในการสร้างเสริมสุขภาวะแก่สังคม
2. ส่งเสริมสนับสนุนการวิจัย การเรียนการสอน เพื่อสร้างองค์ความรู้ใหม่ในการสร้างเสริมสุขภาวะแก่สังคมอย่างยั่งยืน
3. บริการวิชาการเพื่อสร้างสติปัญญาให้กับสังคม โดยเน้นการเรียนรู้อย่างต่อเนื่อง
4. สร้างระบบและกลไกการบริหารจัดการการศึกษา การวิจัย และการบริการวิชาการที่มีคุณภาพและมีประสิทธิภาพตามหลักการบริหารกิจการบ้านเมืองที่ดี
5. สร้างและพัฒนาเครือข่ายความร่วมมือทางวิชาการ วิจัย และวิชาชีพทั้งในและต่างประเทศ
6. สร้างเอกลักษณ์และค่านิยมที่ดีต่อวิชาชีพ ทำนุบำรุงศิลปวัฒนธรรมและภูมิปัญญาไทยอย่างบูรณาการเพื่อนำไปสู่สุขภาวะที่ยั่งยืน

### วัตถุประสงค์

1. ผลิตบัณฑิตที่มีความรู้ความสามารถทางวิชาการ วิชาชีพ มีคุณธรรม จริยธรรมและจรรยาบรรณ วิชาชีพ และเป็นพลังทางสติปัญญาเพื่อการ (พัฒนาสุขภาวะของสังคม) สร้างเสริมสุขภาวะแก่สังคม
2. พัฒนาหลักสูตรทุกระดับที่เหมาะสมและสอดคล้องกับความต้องการของผู้รับบริการและสังคม
3. พัฒนาระบบเทคโนโลยีสารสนเทศและการสื่อสาร เพื่อส่งเสริมการบริหารจัดการทุกภารกิจของ คณะฯ
4. ศึกษาวิจัยเพื่อการสร้างองค์ความรู้ใหม่ และเพื่อการสร้างเสริมสุขภาวะและพัฒนาสังคม
5. สร้างเครือข่ายทางวิชาการ และการทำงานวิจัยร่วมกับสถาบันการศึกษาและหน่วยงานทั้งในและ ต่างประเทศ
6. พัฒนาเครือข่าย กิจกรรม และบริการวิชาการแก่บุคลากรในวิชาชีพ ประชาชนในระดับชุมชน และภูมิภาค
7. พัฒนาระบบและกลไกการบริหารจัดการที่มีประสิทธิภาพ ตามหลักการบริหารกิจการบ้านเมืองที่ดี
8. พัฒนาศักยภาพของบุคลากรให้พร้อมรับการเปลี่ยนแปลงอย่างมีชวัญและกำลังใจที่ดี
9. สร้างเอกลักษณ์และค่านิยมที่ดีต่อวิชาชีพ ส่งเสริมทำนุบำรุงศิลปวัฒนธรรมและภูมิปัญญาไทย อย่างต่อเนื่อง
10. พัฒนาระบบคุณภาพของคณะฯ แบบครบวงจร และต่อเนื่อง



**แผนยุทธศาสตร์ คณะพยาบาลศาสตร์ (พ.ศ.2548-2552)**

**ยุทธศาสตร์ที่ 1** ยุทธศาสตร์การพัฒนาคณาภคการศึกษาและวิชาชีพการพยาบาลสู่การเป็นแกนนำในการสร้างเสริมสุขภาวะแก่สังคม

แผนงานที่ 1.1 แผนงานพัฒนาหลักสูตรและการเรียนการสอน (ระดับปริญญาตรีและเทียบเท่า)

แผนงานที่ 1.2 แผนงานบัณฑิตศึกษาเชิงนวัตกรรม

แผนงานที่ 1.3 แผนงานวิจัยและพัฒนา

แผนงานที่ 1.4 แผนงานพัฒนานวัตกรรมงานสร้างสรรค์ทางวิชาการ

แผนงานที่ 1.5 แผนงานพัฒนาการบริการวิชาการที่มีคุณภาพและสอดคล้องกับความต้องการของสังคม

แผนงานที่ 1.6 แผนงานการสร้างองค์กรชั้นนำในการสร้างเสริมสุขภาวะแก่สังคม

**ยุทธศาสตร์ที่ 2** ยุทธศาสตร์การสร้างเสริมพันธมิตรทางวิชาการและวิชาชีพทางการพยาบาล

แผนงานที่ 2.1 แผนงานสร้างและพัฒนาเครือข่ายวิชาการและวิชาชีพกับสถาบันต่างประเทศ

แผนงานที่ 2.2 แผนงานสร้างและพัฒนาเครือข่ายวิชาการและวิชาชีพกับสถาบันการศึกษาและหน่วยงานในประเทศ

แผนงานที่ 2.3 แผนงานสร้างและพัฒนาเครือข่ายการศึกษาและบูรณาการภูมิปัญญาไทยในโรงพยาบาล

**ยุทธศาสตร์ที่ 3** ยุทธศาสตร์การพัฒนาบริหารจัดการแนวใหม่

แผนงานที่ 3.1 แผนงานสร้างระบบและกลไกการบริหารจัดการ

แผนงานที่ 3.2 แผนงานพัฒนาระบบเทคโนโลยีและการสื่อสาร (ITCS)

แผนงานที่ 3.3 แผนงานพัฒนาระบบคุณภาพที่มุ่งเน้นผลการปฏิบัติงานที่เป็นเลิศ

แผนงานที่ 3.4 แผนงานพัฒนาเพื่อมุ่งสู่การเป็นองค์กรแห่งการเรียนรู้

แผนงานที่ 3.5 แผนงานเผยแพร่และการประชาสัมพันธ์

**ยุทธศาสตร์ที่ 4** ยุทธศาสตร์การสร้างเสริมคุณค่าบุคลากรเพื่อพัฒนาศักยภาพองค์กร

แผนงานที่ 4.1 แผนงานพัฒนาสมรรถนะทรัพยากรบุคคล

แผนงานที่ 4.2 แผนงานพัฒนาระบบบริหารทรัพยากรบุคคล

แผนงานที่ 4.3 แผนงานเสริมสร้างวัฒนธรรมและค่านิยมร่วมในองค์กร



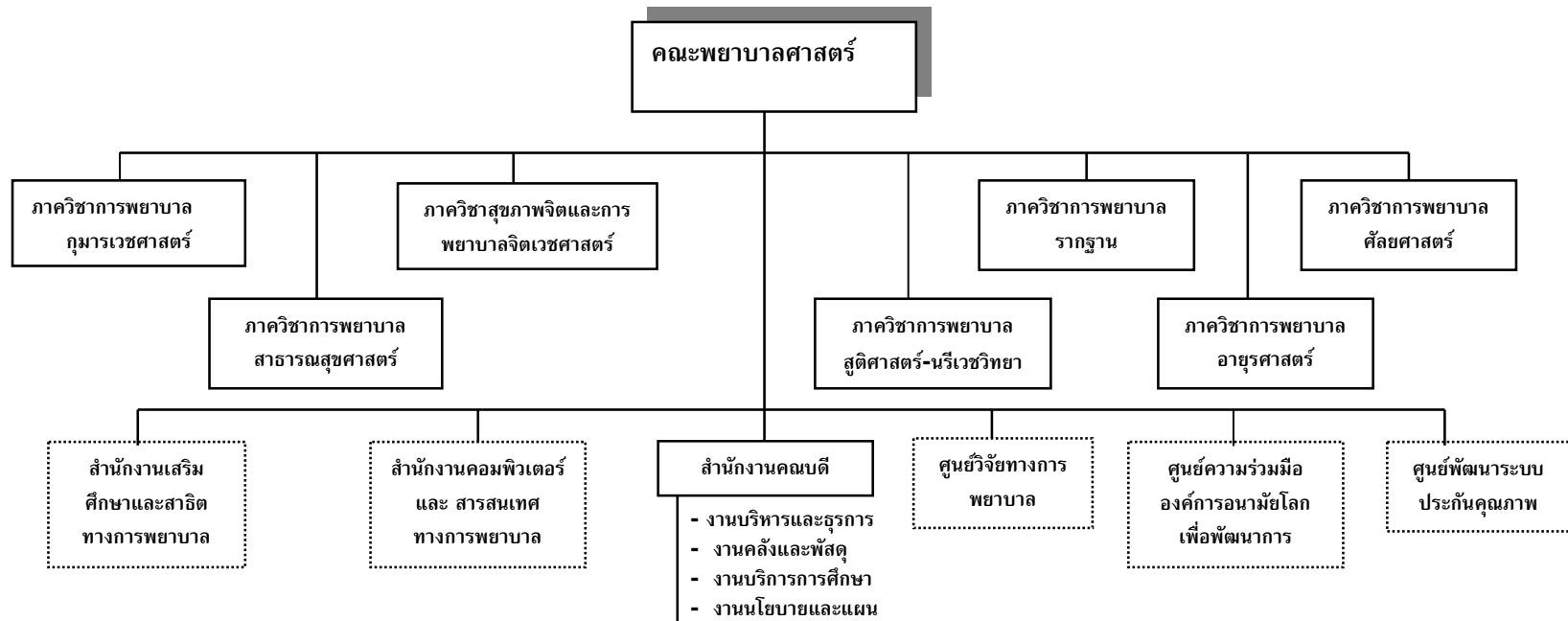
ยุทธศาสตร์ที่ 5 ยุทธศาสตร์การปรับเปลี่ยนกระบวนทัศน์สร้างเอกลักษณ์วิชาชีพและค่านิยมต่อ  
วิชาชีพการพยาบาล

แผนงานที่ 5.1 การปรับเปลี่ยนกระบวนทัศน์สร้างเอกลักษณ์วิชาชีพและค่านิยมต่อวิชาชีพ  
การพยาบาล

แผนงานที่ 5.2 อนุรักษ์ศิลปวัฒนธรรมไทย คุณธรรม จริยธรรม และจรรยาบรรณของ  
วิชาชีพ

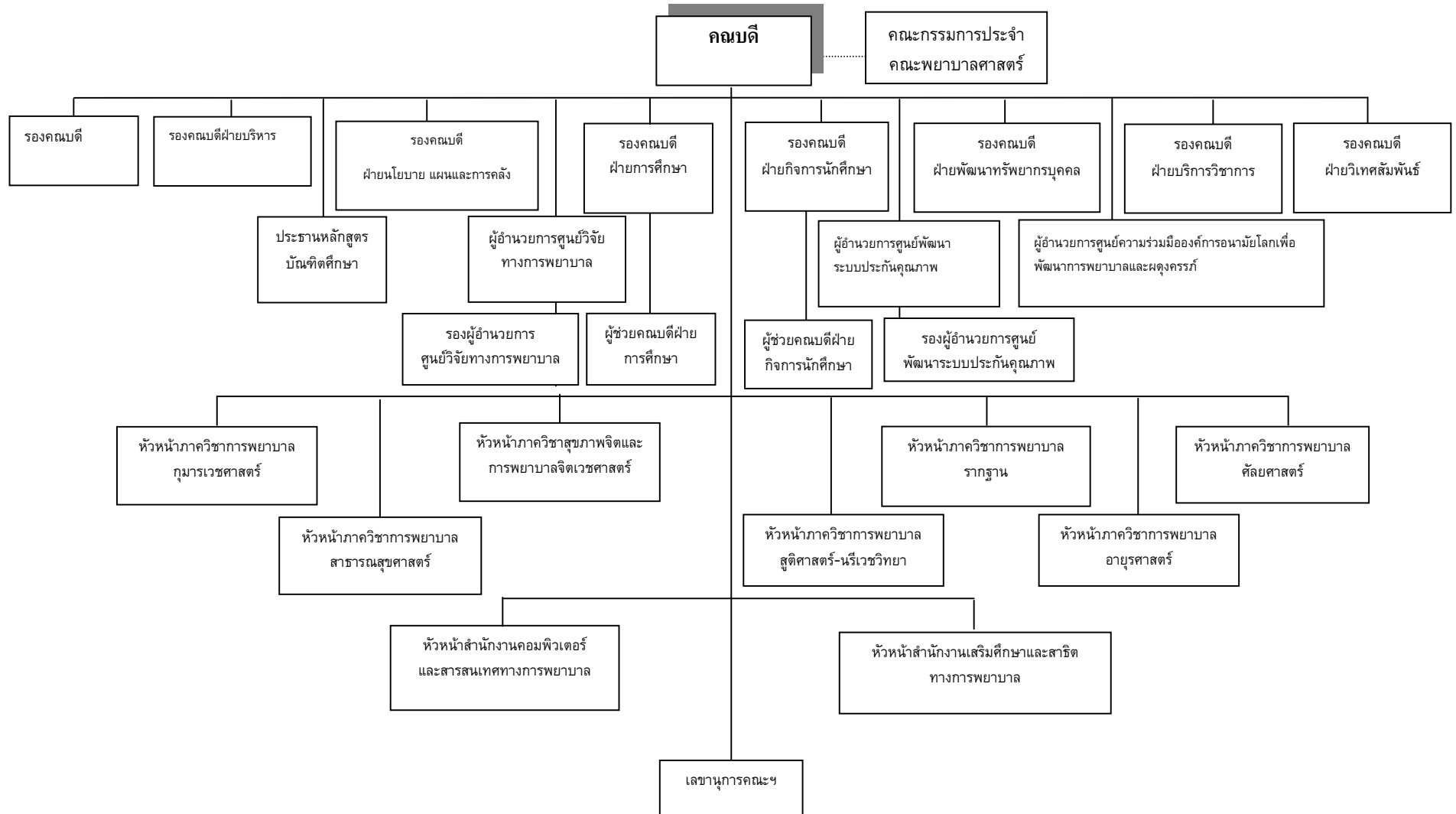
## โครงสร้างและการบริหารงาน

แผนภูมิที่ 1 โครงสร้าง การแบ่งส่วนราชการ คณะพยาบาลศาสตร์ มหาวิทยาลัยมหิดล



หมายเหตุ.-   หมายถึง หน่วยงานที่มีการจัดตั้งเป็นการภายในคณะพยาบาลศาสตร์

แผนภูมิที่ 2 โครงสร้างการบริหาร คณะพยาบาลศาสตร์ มหาวิทยาลัยมหิดล





**รายชื่อผู้บริหารคณะพยาบาลศาสตร์  
ประจำปีงบประมาณ 2548**

**คณบดี**

รองศาสตราจารย์ ดร.กอบกุล พันธุ์เจริญวรกุล

**รองคณบดี**

รองศาสตราจารย์ ดร.ชื่นชม	เจริญยุทธ	รองคณบดี
รองศาสตราจารย์ฉวีวรรณ	โพธิ์ศรี	รองคณบดีฝ่ายบริหาร
ผู้ช่วยศาสตราจารย์พรทิพย์	อาปนกะพันธ์	รองคณบดีฝ่ายนโยบาย แผน และการคลัง
ผู้ช่วยศาสตราจารย์ปฤศณา	ภูวนันท์	รองคณบดีฝ่ายการศึกษา
ผู้ช่วยศาสตราจารย์ประอรนุช	ตุลยาทร	รองคณบดีฝ่ายกิจการนักศึกษา
รองศาสตราจารย์วีไลวรรณ	ทองเจริญ	รองคณบดีฝ่ายพัฒนารักษาพยาบาลบุคคล
รองศาสตราจารย์ ดร.นงลักษณ์	จินตนาดิกล	รองคณบดีฝ่ายบริการวิชาการ
อาจารย์ ดร.วันเพ็ญ	พิชิตพรชัย	รองคณบดีฝ่ายวิเทศสัมพันธ์

**ประธานหลักสูตรบัณฑิตศึกษา**

รองศาสตราจารย์ ดร.ฟองคำ ดิลกสกุลชัย ประธานหลักสูตรบัณฑิตศึกษา

**ผู้อำนวยการ**

รองศาสตราจารย์ ดร.ผ่องศรี	ศรีมรกต	ผู้อำนวยการศูนย์วิจัยทางการแพทย์
รองศาสตราจารย์ ดร.คณิงนิจ	พงศถาวรกมล	ผู้อำนวยการศูนย์ความร่วมมือองค์การอนามัยโลก เพื่อพัฒนาการพยาบาลและผดุงครรภ์
รองศาสตราจารย์ อุษาทพร	ชวลิตนธิกุล	ผู้อำนวยการศูนย์พัฒนาระบบประกันคุณภาพ

**ผู้ช่วยคณบดี**

รองศาสตราจารย์วัฒนา	พันธุ์ศักดิ์	ผู้ช่วยคณบดีฝ่ายกิจการนักศึกษา
ผู้ช่วยศาสตราจารย์ ดร.ทิพา	ต่อสกุลแก้ว	ผู้ช่วยคณบดีฝ่ายการศึกษา

**รองผู้อำนวยการศูนย์**

ผู้ช่วยศาสตราจารย์ทัศนีย์วรรณ	พฤกษาเมธานันท์	รองผู้อำนวยการศูนย์พัฒนาระบบประกันคุณภาพ
ผู้ช่วยศาสตราจารย์ ดร.รุ่งนภา	ผาณิตรัตน์	รองผู้อำนวยการศูนย์วิจัยทางการแพทย์



**หัวหน้าภาควิชา**

รองศาสตราจารย์บุญเพ็ญ	จันทวัฒนา	หัวหน้าภาควิชาการพยาบาลกุมารเวชศาสตร์
ผู้ช่วยศาสตราจารย์वासนา	แจ่มเชตร	หัวหน้าภาควิชาสุขภาพจิตและการพยาบาล จิตเวชศาสตร์
รองศาสตราจารย์ผจงพร	สุภาวิตา	หัวหน้าภาควิชาการพยาบาลรากฐาน
รองศาสตราจารย์กัญญา	ออประเสริฐ	หัวหน้าภาควิชาการพยาบาลศัลยศาสตร์
รองศาสตราจารย์ปนัดดา	ปริญทฤษ	หัวหน้าภาควิชาการพยาบาลสาธารณสุขศาสตร์
ผู้ช่วยศาสตราจารย์ธิตีมา	จำปรัตน์	หัวหน้าภาควิชาการพยาบาลสูติศาสตร์ นรีเวชวิทยา
อาจารย์เถลิงศรี	ศรทรง	หัวหน้าภาควิชาการพยาบาลอายุรศาสตร์







**คณะกรรมการประจำคณะพยาบาลศาสตร์**  
**ประจำปีงบประมาณ 2548**  
**(1 ตุลาคม 2547 – 30 กันยายน 2548)**

รองศาสตราจารย์ ดร.กอบกุล พันธุ์เจริญวรกุล	คณบดี	ประธาน
รองศาสตราจารย์ ดร.ชื่นชม เจริญยุทธ	รองคณบดี	กรรมการ
รองศาสตราจารย์ฉวีวรรณ โพธิ์ศรี	รองคณบดีฝ่ายบริหาร	กรรมการ
ผู้ช่วยศาสตราจารย์ปฤศณา ภูวนันท์	รองคณบดีฝ่ายการศึกษา	กรรมการ
ผู้ช่วยศาสตราจารย์ประอรนุช ตัญยาทร	รองคณบดีฝ่ายกิจการนักศึกษา	กรรมการ
รองศาสตราจารย์ วิไลวรรณ ทองเจริญ	รองคณบดีฝ่ายพัฒนาทรัพยากรบุคคล	กรรมการ
รองศาสตราจารย์ ดร.นงลักษณ์ จินตนาติก	รองคณบดีฝ่ายบริการวิชาการ	กรรมการ
อาจารย์ ดร.วันเพ็ญ พิชิตพรชัย	รองคณบดีฝ่ายวิเทศสัมพันธ์	กรรมการ
รองศาสตราจารย์ บุญเพียร จันทวัฒนา	หัวหน้าภาควิชาการพยาบาลกุมารเวชศาสตร์	กรรมการ
ผู้ช่วยศาสตราจารย์ วาสนา แจ่มเขตร	หัวหน้าภาควิชาสุขภาพจิตและ การพยาบาลจิตเวชศาสตร์	กรรมการ
รองศาสตราจารย์ ผจงพร สุภาวิตา	หัวหน้าภาควิชาการพยาบาลรากฐาน	กรรมการ
รองศาสตราจารย์ กัญญา ออประเสริฐ	หัวหน้าภาควิชาการพยาบาลศัลยศาสตร์	กรรมการ
รองศาสตราจารย์ ปนัดดา ปรียทฤม	หัวหน้าภาควิชาการพยาบาลสาธารณสุขศาสตร์	กรรมการ
ผู้ช่วยศาสตราจารย์ ธิติมา จำปรัตน์	หัวหน้าภาควิชาการพยาบาลสูติศาสตร์ นรีเวชวิทยา	กรรมการ
อาจารย์เถลิงศรี ศรีทรง	หัวหน้าภาควิชาการพยาบาลอายุรศาสตร์	กรรมการ
รองศาสตราจารย์รัชณี สีดา	ผู้แทนคณาจารย์ประจำ	กรรมการ
ผู้ช่วยศาสตราจารย์ วิรัตน์ ตั้งใจรบ	ผู้แทนคณาจารย์ประจำ	กรรมการ
รองศาสตราจารย์ ดร.ศศิมา กุสุมา ณ อยุธยา	ผู้แทนคณาจารย์ประจำ	กรรมการ
รองศาสตราจารย์สุคนธ์ ไขแก้ว	ผู้แทนคณาจารย์ประจำ	กรรมการ
ผู้ช่วยศาสตราจารย์พรทิพย์ อาปนกะพันธ์	รองคณบดีฝ่ายนโยบาย แผน และการคลัง	กรรมการและเลขานุการ

**บุคลากร คณะพยาบาลศาสตร์  
ปีงบประมาณ 2548**

**จำนวนอาจารย์ประจำ**

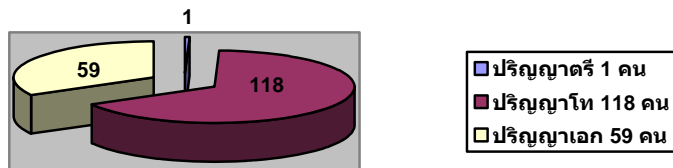
คณะพยาบาลศาสตร์ มีอาจารย์ประจำ จำนวน 178 คน โดยมีรายละเอียด ดังนี้

**ตารางที่ 1 จำนวนอาจารย์ประจำแยกตามภาควิชาและวุฒิการศึกษา**

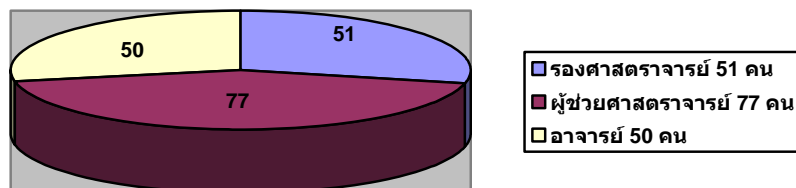
ภาควิชา	ตรี	โท	เอก	รวม	ลาศึกษาต่อระดับปริญญาเอก
การพยาบาลกุมารเวชศาสตร์		20	7	27	4
การพยาบาลรากฐาน		15	5	20	2
การพยาบาลศัลยศาสตร์		17	12	29	2
การพยาบาลสาธารณสุขศาสตร์		17	7	24	3
การพยาบาลสูติศาสตร์ นรีเวชวิทยา	1	21	9	31	3
การพยาบาลอายุรศาสตร์		16	8	24	1
สุขภาพจิตและการพยาบาลจิตเวชศาสตร์		12	11	23	4
<b>รวม</b>	<b>1</b>	<b>118</b>	<b>59</b>	<b>178</b>	<b>19</b>

จำนวนอาจารย์ประจำ จำแนกตามวุฒิการศึกษา (ข้อมูล ณ 30 กันยายน 2548 )

สัดส่วนคุณวุฒิอาจารย์ เอก : โท : ตรี 3.3 : 6.6 : 0.1



จำนวนอาจารย์ จำแนกตามตำแหน่งทางวิชาการ



### บุคลากรสายสนับสนุน

คณะพยาบาลศาสตร์มีบุคลากรสายสนับสนุน ซึ่งเป็นข้าราชการและพนักงานมหาวิทยาลัย สาย ข , ค รวมจำนวน 132 คน ดังนี้

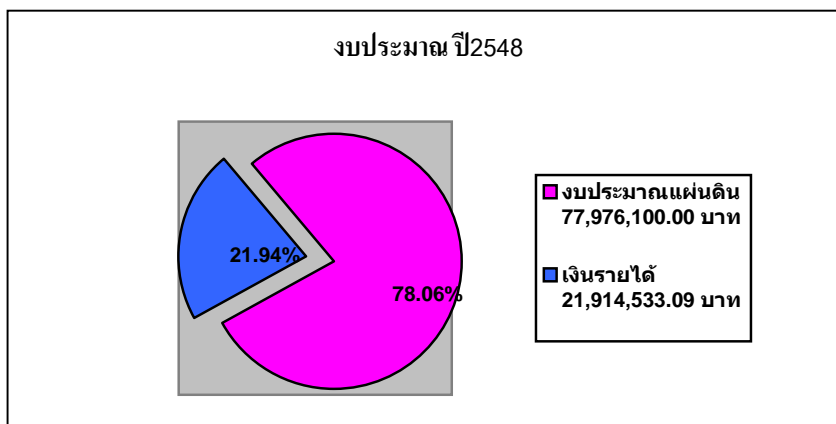
### ตารางที่ 2 จำนวนบุคลากรสายสนับสนุน

สังกัด / ประเภท	สาย ข	สาย ค	รวม
ภาควิชา	-	7	7
สำนักงานคณบดี			
- ข้าราชการ	13	26	39
- พนักงานมหาวิทยาลัย	6	5	11
- ลูกจ้างประจำ	-	-	59
- ลูกจ้างชั่วคราว	-	-	16
<b>รวม</b>	19	38	132

### ด้านการเงินและงบประมาณ

งบประมาณของคณะพยาบาลศาสตร์ ในปี 2548 ประกอบด้วย

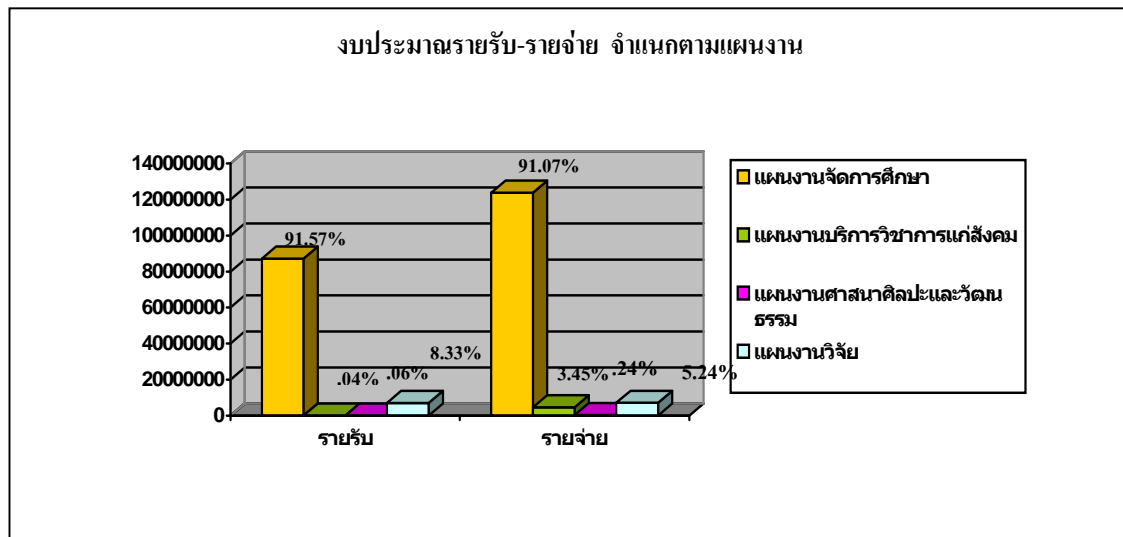
- |                       |                             |            |
|-----------------------|-----------------------------|------------|
| 1. งบประมาณแผ่นดิน    | 77,976,100.00               | บาท        |
| 2. งบประมาณเงินรายได้ | <u>21,914,533.09</u>        | บาท        |
| <b>รวมทั้งสิ้น</b>    | <b><u>99,890,633.09</u></b> | <b>บาท</b> |



## งบประมาณรายรับ - รายจ่าย คณะพยาบาลศาสตร์ มหาวิทยาลัยมหิดล ปีงบประมาณ 2548

ตารางที่ 3 งบประมาณรายรับ - รายจ่าย จำแนกตามแผนงาน

แผนงาน/งาน	รายรับรวม	รายจ่ายรวม
<b>แผนงานจัดการศึกษา</b>		
งานสนับสนุนการศึกษา	19,578,200.00	57,768,680.21
งานจัดการศึกษาด้านวิทยาศาสตร์สุขภาพ	58,555,200.00	66,041,974.95
<b>แผนงานบริการวิชาการแก่สังคม</b>		
งานบริการวิชาการแก่สังคม	34,700.00	4,699,654.44
<b>แผนงานศาสนา ศิลป และวัฒนธรรม</b>		
งานทำนุบำรุงศิลปวัฒนธรรม	50,000.00	277,639.15
<b>แผนงานวิจัย</b>		
งานวิจัย พัฒนาและถ่ายทอดเทคโนโลยี	7,100,000.00	7,143,740.00
<b>รวมทั้งสิ้น</b>	<b>85,318,100.00</b>	<b>135,931,688.75</b>





## ส่วนที่ 2 ผลการดำเนินงานตามภารกิจหลัก

### ด้านการจัดการศึกษา

คณะพยาบาลศาสตร์ มหาวิทยาลัยมหิดล มีการกำหนดทิศทางและเป้าหมายการจัดการศึกษาอย่างชัดเจน โดยมีแผนยุทธศาสตร์ การพัฒนาคุณภาพการศึกษาและวิชาชีพการพยาบาลสู่การเป็นแกนนำในการสร้างเสริมสุขภาพแก่สังคม และได้กำหนดแผนงานประกอบแผนยุทธศาสตร์ จำนวน 6 แผนงาน ดังนี้

แผนงานที่ 1 แผนงานพัฒนาหลักสูตรและการเรียนการสอน (ระดับปริญญาตรี และเทียบเท่า)

แผนงานที่ 2 แผนงานบัณฑิตศึกษาเชิงนวัตกรรม

แผนงานที่ 3 แผนงานวิจัยและพัฒนา

แผนงานที่ 4 แผนงานพัฒนานวัตกรรมการสร้างสรรค์ทางวิชาการ

แผนงานที่ 5 แผนงานพัฒนาการบริการวิชาการที่มีคุณภาพและสอดคล้องกับความต้องการทางสังคม

แผนงานที่ 6 แผนงานการสร้างองค์กรชั้นนำในการสร้างเสริมสุขภาพแก่สังคม

### หลักสูตร

ในปีการศึกษา 2548 คณะพยาบาลศาสตร์ มหาวิทยาลัยมหิดล จัดการศึกษาหลักสูตรต่างๆ ดังนี้

#### 1. หลักสูตรปริญญาตรี

1.1 หลักสูตรพยาบาลศาสตรบัณฑิต

1.2 หลักสูตรพยาบาลศาสตรบัณฑิต (หลักสูตรนานาชาติ)

#### 2. หลักสูตรระดับปริญญาโท

2.1 หลักสูตรพยาบาลศาสตรบัณฑิต 4 สาขา

2.1.1 สาขาวิชาการพยาบาลผู้ใหญ่ (แผน ก และแผน ข)

2.1.2 สาขาวิชาการพยาบาลเด็ก

2.1.3 สาขาวิชาการพยาบาลสุขภาพจิตและจิตเวช (แผน ก และแผน ข ภาคพิเศษ)

2.1.4 สาขาวิชาการพยาบาลเวชปฏิบัติครอบครัว (แผน ก และแผน ข)

2.2 หลักสูตรการจัดการมหาบัณฑิต (สาขาการจัดการพยาบาล)

#### 3. หลักสูตรระดับปริญญาเอก

3.1 หลักสูตรปริญญาดุษฎีบัณฑิตสาขาการพยาบาล (หลักสูตรนานาชาติ)

#### 4. หลักสูตรการพยาบาลเฉพาะทาง เปิดสอน 6 สาขา

4.1 สาขาการพยาบาลออร์โธปิดิกส์

4.2 สาขาการพยาบาลโรคหัวใจและทรวงอก

4.3 สาขาการพยาบาลเวชปฏิบัติครอบครัว

4.4 สาขาการพยาบาลผู้ป่วยเรื้อรังทางอายุรศาสตร์

4.5 สาขาการบริหารการพยาบาล

4.6 สาขาการพยาบาลเวชปฏิบัติครอบครัว สำหรับพยาบาลวิชาชีพที่ปฏิบัติงานใน

หน่วยปฐมภูมิ จังหวัดลพบุรี



ตารางที่ 4 จำนวนนักศึกษาของแต่ละหลักสูตร จำแนกตามชั้นปี งบประมาณ 2548

หลักสูตร / สาขา	ชั้นปีที่ 1	2	3	4	5	รวม
<b>พยาบาลศาสตรบัณฑิต</b>						
- พยาบาลศาสตรบัณฑิต	257	211	190	206		864
- พยาบาลศาสตรบัณฑิต (หลักสูตรนานาชาติ)		1				1
<b>พยาบาลศาสตรมหาบัณฑิต</b>						
- การพยาบาลผู้ใหญ่ แผน ก	7	14	13	2	1	37
- การพยาบาลผู้ใหญ่ แผน ข	20	15	-	-	-	35
- การพยาบาลมารดา - ทารกแรกเกิดและสุขภาพสตรี		5	6	5	5	21
- การพยาบาลเด็ก	7	8	5	2	2	24
- การพยาบาลอนามัยชุมชน	-	-		1	3	4
- การพยาบาลอนามัยชุมชน	-	4	4	4	2	14
- การพยาบาลสุขภาพจิตและจิตเวช(แผน ข) ภาคพิเศษ	18	18	13			49
- การพยาบาลเวชปฏิบัติครอบครัว แผน ก	6	7	6			19
- การพยาบาลเวชปฏิบัติครอบครัว แผน ข	7	5				13
- การจัดการมหาบัณฑิต (สาขาการจัดการการพยาบาล) แผน ก	-	4				4
- การจัดการมหาบัณฑิต (สาขาการจัดการการพยาบาล) แผน ข	5	7				12
<b>พยาบาลศาสตรดุษฎีบัณฑิต</b>						
ปรัชญาดุษฎีบัณฑิต สาขาการพยาบาล (หลักสูตรนานาชาติ)	9	8				17
<b>รวม (ตรี โท เอก)</b>	<b>336</b>	<b>307</b>	<b>237</b>	<b>220</b>	<b>13</b>	<b>1,114</b>
การพยาบาลเฉพาะทาง (4 สาขา)	153					153



### กระบวนการเรียนการสอน

คณะพยาบาลศาสตร์ มหาวิทยาลัยมหิดล มีกระบวนการจัดการเรียนการสอนที่เน้นผู้เรียนเป็นสำคัญ เพื่อเสริมสร้างให้นักศึกษาสามารถพัฒนาความสามารถได้เต็มศักยภาพของตนเอง เน้นให้ผู้เรียนได้รู้จักคิด วิเคราะห์ และตัดสินใจแก้ปัญหาในสถานการณ์จริง การจัดรูปแบบ / กิจกรรมการเรียนรู้เพื่อส่งเสริมให้ผู้เรียนมีโอกาสเลือกตามความถนัดและความสนใจ สามารถฝึกปฏิบัติเพิ่มเติมจากสื่อการสอนและแหล่งการเรียนรู้ที่หลากหลาย โดยจัดรูปแบบ / กิจกรรมการเรียนรู้ ส่งเสริมให้ผู้เรียนมีโอกาสเลือกตามความถนัด / สนใจโดยสามารถฝึกปฏิบัติ / ศึกษาเพิ่มเติมจากสื่อการสอนและแหล่งการเรียนรู้ที่หลากหลาย และก่อนสิ้นสุดการศึกษาของหลักสูตรได้จัดให้ผู้เรียนเลือกฝึกปฏิบัติบทบาทพยาบาลวิชาชีพเป็นเวลา 3 สัปดาห์ ในหน่วยงานที่สนใจจะสมัครเข้าทำงานหรือต้องการเพิ่มพูนทักษะให้มีความมั่นใจ

คณะพยาบาลศาสตร์ สนับสนุนอาจารย์ให้มีการทำวิจัยเพื่อพัฒนารูปแบบ/วิธีการเรียนการสอนและการประเมินผลการเรียน มีการจัดประชุม/สัมมนา การวิจัยในชั้นเรียนเพื่อให้อาจารย์มีแนวทางวิจัย เกี่ยวกับการพัฒนากระบวนการเรียนการสอนที่เน้นผู้เรียนเป็นสำคัญ เพื่อนำผลการวิจัยมาใช้ในการปรับปรุง วิธีการจัดกิจกรรมการเรียนรู้ต่อไป รวมทั้งได้ติดตามรวมผลการวิจัยมาใช้เป็นแนวทางพัฒนากระบวนการเรียนการสอน

### การวัดและการประเมินผล

คณะพยาบาลศาสตร์ มีระบบการวัดและประเมินผลการเรียนรายวิชาเพื่อให้การวัดและประเมินผลครอบคลุมทั้งความรู้ ทักษะและคุณลักษณะที่พึงประสงค์ของบัณฑิตรวมทั้งมีการกำหนดให้มีการวัดมากกว่า 1 ครั้ง และมากกว่า 1 วิธี โดยเฉพาะรายวิชาภาคทฤษฎีไม่ควรใช้วิธีการสอบข้อเขียนเพียงอย่างเดียว

นอกจากนี้ยังมีคณะทำงานปรับปรุงแบบประเมินการศึกษารายวิชาภาคปฏิบัติเพื่อใช้ในปีการศึกษา 2549 รวมทั้ง ดำเนินการพัฒนาแบบประเมินด้านคุณลักษณะทั่วไป ในรายวิชาภาคทฤษฎีเพิ่มเติม

### บัณฑิต

คณะพยาบาลศาสตร์ ได้ดำเนินการตรวจสอบคุณสมบัติของบัณฑิตเมื่อสิ้นสุดการศึกษาในลักษณะ ต่าง ๆ กัน โดย ในนักศึกษาหลักสูตรพยาบาลศาสตรบัณฑิต จะต้องมีการตรวจสอบผลการศึกษาดลอดหลักสูตร (GPA สะสม) มีการประเมินการจัดการศึกษาตลอดหลักสูตร การประเมินตนเองเกี่ยวกับคุณลักษณะต่างๆ รวมทั้งการสอบรวบยอดสาขาพยาบาลศาสตร์ 8 หมวดวิชาตามแนวทางของสภาการพยาบาลร่วมกับสถาบันสมทบมหาวิทยาลัยมหิดล (9 แห่ง) รวมทั้งมีการติดตามผลการสอบความรู้เพื่อขอรับใบอนุญาตประกอบวิชาชีพ

หลักสูตรบัณฑิตศึกษา ได้กำหนดเกณฑ์การสำเร็จการศึกษาของนักศึกษาแต่ละหลักสูตร ตามข้อกำหนดของบัณฑิตวิทยาลัยและในวิชาภาคปฏิบัติทุกวิชาในหลักสูตรฯ มีการประเมินนักศึกษาในด้านคุณธรรม จริยธรรม และจรรยาบรรณวิชาชีพ นอกจากนี้ยังได้สอดแทรกในวิชาทฤษฎีบางวิชาที่เกี่ยวข้องกับวิชาชีพ

คณะพยาบาลศาสตร์ มีแผนงานประเมินผลหลักสูตรและติดตามคุณภาพบัณฑิตให้เป็นระบบ เพื่อนำข้อมูลจากบัณฑิตและผู้ใช้บัณฑิตกลับมาปรับปรุงหลักสูตร ทั้งนี้กำหนดการประเมินหลักสูตร เมื่อครบวงรอบ 5 ปี และติดตามความพึงพอใจของผู้ใช้บัณฑิตและตัวบัณฑิต

ตารางที่ 5 จำนวนบัณฑิตที่สำเร็จการศึกษา แต่ละหลักสูตรจำแนกตามชั้นปี ประจำปีการศึกษา 2547

ระดับปริญญา	สาขาวิชา	จำนวน
<b>พยาบาลศาสตรบัณฑิต</b>		
- พยาบาลศาสตรบัณฑิต	-	205
- พยาบาลศาสตรบัณฑิต (หลักสูตรนานาชาติ)	-	1
<b>พยาบาลศาสตรมหาบัณฑิต</b>		
	- การพยาบาลผู้ใหญ่ (แผน ก)	14
	- การพยาบาลผู้ใหญ่ (แผน 8)	1
	- การพยาบาลแม่และเด็ก	1
	- การพยาบาลเด็ก	3
	- การพยาบาลอนามัยชุมชน	3
	- สุขภาพจิตและการพยาบาลจิตเวชศาสตร์	6
	- การพยาบาลมารดาและทารกแรกเกิด	2
<b>ปริญญาปรัชญาดุษฎีบัณฑิต</b>	- การพยาบาล	3
	<b>รวมทั้งสิ้น</b>	<b>239</b>

### กิจกรรมและการพัฒนานักศึกษา

คณะพยาบาลศาสตร์ มหาวิทยาลัยมหิดล ตระหนักถึงการพัฒนาคุณภาพบัณฑิตเพื่อให้ได้บัณฑิตที่มีลักษณะที่พึงประสงค์ คือ เป็นผู้มีความรอบรู้ในวิชาการทั้งภาคทฤษฎีและปฏิบัติ มีความสามารถในการคิดวิเคราะห์ห้อย่างมีระบบ รวมทั้งเป็นผู้มีคุณธรรม จริยธรรม สามารถอยู่ในสังคมอย่างเต็มภาคภูมิ

ดังนั้น คณะพยาบาลศาสตร์ จึงมีการจัดกิจกรรมพัฒนาให้นักศึกษามีคุณธรรม จริยธรรม มีจิตสำนึกการเป็นพลเมืองดีของสังคม จัดการเรียนการสอน และกิจกรรมเสริมหลักสูตรให้นักศึกษามีทัศนคติที่ดีต่อการเรียนรู้และเข้าร่วมกิจกรรมทั้งทางด้านวิชาการ สังคม ศาสนา วัฒนธรรม เอื้ออาทรต่อผู้อื่นและบำเพ็ญประโยชน์ต่อชุมชน สังคม เป็นผู้นำการสร้างเสริมสุขภาพให้แก่สังคม และสร้างภาวะผู้นำของนักศึกษาด้านสุขภาพ สร้างเครือข่ายในการทำกิจกรรมร่วมกันของนักศึกษา

### ตารางที่ 6 การดำเนินงานโครงการ / กิจกรรมนักศึกษา ปีงบประมาณ 2548

กิจกรรม	ระยะเวลาที่จัด	จำนวนผู้เข้าร่วมโครงการ
<b>1. ด้านการส่งเสริมวิชาการ</b>		
1.1 ศูนย์ศึกษาอาศัย (อบรมผู้ดูแลคอมพิวเตอร์)	23 มี.ย.47	24 คน
1.2 ศูนย์ศึกษาอาศัย (ห้องสมุด)	ต.ค.47-ก.ย.48	563 คน
1.3 ปฐมนิเทศนักศึกษาใหม่และผู้ปกครอง	1 มี.ย.48	880 คน
1.4 สัมมนางานกิจกรรมนักศึกษา	18-19 เม.ย.49	25 คน
1.5 โครงการพัฒนาภาวะผู้นำนักศึกษา(ณ ค่ายมฤคทายวัน อ.ชะอำ จ.เพชรบุรี)	5 - 7 พ.ย.47	810 คน
1.6 โครงการพัฒนาภาวะผู้นำนักศึกษา (ณ ค่ายภานุรังษี จ.ราชบุรี)	20-21 พ.ย.47	67 คน
<b>2. ด้านส่งเสริมคุณธรรม / จริยธรรมและบุคลิกภาพ</b>		
2.1 โครงการส่งเสริมศิลปวัฒนธรรมและจริยธรรมนักศึกษา	มี.ย.48 - พ.ค.49	600 คน
2.2 โครงการพัฒนาคุณธรรมและจริยธรรม "ศึกษาและปฏิบัติธรรมเนกขัมมบารมี : พัฒนาจิตให้เกิดปัญญาและสันติสุข"	3 - 10 มี.ค.48	238 คน
2.3 โครงการค่ายพุทธบุตร : สู้จอมอกพระธรรม	4 - 6 มี.ค.48	242 คน
<b>3. ด้านส่งเสริมสุขภาพ / นันทนาการ</b>		
3.1 โครงการสานสัมพันธ์พยาบาลมหิดล ครั้งที่ 4	30 ต.ค.47	55 คน
3.2 โครงการสร้างเสริมสุขภาพของนักศึกษา	6 มี.ย. - 15 ก.ค.48	327 คน
- แอโรบิกเพื่อสุขภาพ		
- Singing Contest		
- คาราโอเกะ		
3.4 โครงการบริการสุขภาพนักศึกษา	1ต.ค.47-30 ก.ย.48	น.ศ.ปี 2-3-4 565 คน

กิจกรรม	ระยะเวลาที่จัด	จำนวนผู้เข้าร่วมโครงการ
3.5 โครงการเตรียมความพร้อมนักกีฬาเพื่อการแข่งขันกีฬาสถาบันแห่งประเทศไทย ครั้งที่ 27	4-6 พ.ย.48	124 คน
3.6 โครงการส่งเสริมสวัสดิการนักศึกษา	ตลอดปีงบประมาณ	นักศึกษาทุกชั้นปี 600 คน
<b>4. ด้านส่งเสริมทำนุบำรุงศิลปวัฒนธรรม</b>		
4.1 โครงการพิธีไหว้ครู	23 มี.ย.48	อาจารย์และนักศึกษา ทุกหลักสูตร
4.2 โครงการผูกโบว์ไท สายสัมพันธ์	8 มี.ย.48	522 คน
4.3 โครงการร้อยดวงใจน้องพีศิรราช ครั้งที่ 7	19 – 21 ส.ค.48	888 คน
4.4 โครงการร้อยใจสายใยรัก 47	29 ม.ค.48	851 คน
4.5 โครงการมารยาทไทยและการใช้ภาษาไทย	1พ.ย.47-30 ก.ย.48	608 คน
4.6 โครงการดนตรีและนาฏศิลป์ไทย	1พ.ย.47-30 ก.ย.48	52 คน
4.7 โครงการแสดงความยินดีบัณฑิตใหม่และฝึกซ้อมรับปริญญาบัตร	5-8ก.ค.48	320 คน
<b>5. ด้านบำเพ็ญประโยชน์</b>		
5.1 โครงการอนุรักษ์และส่งเสริมสิ่งแวดล้อม	1 เม.ย.48-31 มี.ค.49	600 คน
5.2 โครงการรักษาความปลอดภัยในหอพักและวินัยนักศึกษา	1 เม.ย.48-31 มี.ค.49	600 คน
5.3 โครงการค่ายสำนึกผู้ทางสังคมและภูมิปัญญาท้องถิ่น	2-3 ก.ค.48	65 คน
5.4 โครงการค่ายวิศวะ-พยาบาลพัฒนาชนบท ครั้งที่ 14	1-10 ต.ค.47	90 คน
5.5 โครงการปลูกป่าเฉลิมพระเกียรติ ครั้งที่ 11	27-28 ส.ค.48	110
5.6 โครงการค่ายอาสาสมัครนักศึกษาฟื้นฟูภาคใต้ที่ประสบภัยจากคลื่นสึนามิ	29-30 เม.ย- 1 พ.ค.48	56 คน
5.7 โครงการกระจายความรู้สู่น้องบดอย	29 เม.ย.-15 พ.ค.48	70 คน



### ทุนอุดหนุนการศึกษา ประจำปีการศึกษา 2548

ในปีการศึกษา 2548 คณะกรรมการกิจการนักศึกษาได้ดำเนินการพิจารณาคัดเลือกนักศึกษาหลักสูตรพยาบาลศาสตรบัณฑิตเพื่อรับทุนการศึกษา จำนวน 241 คน จากผู้สมัครขอรับทุนอุดหนุนการศึกษาทั้งสิ้น 247 คน รวมเป็นเงินทั้งสิ้น 1,952,804 บาท (หนึ่งล้านเก้าแสนห้าหมื่นสองพันแปดร้อยสี่บาทถ้วน) ดังรายละเอียดต่อไปนี้

#### ตารางที่ 7 จำนวนนักศึกษาที่ได้รับทุนอุดหนุนการศึกษาแยกตามประเภททุนและชั้นปี

ชั้นปี	ทุนอุดหนุนคณะฯ		คณะวิทยาศาสตร์		มหาวิทยาลัยมหิดล		ทุนอุดหนุนภายนอก คณะฯ		รวม	
	น.ศ.ที่ ได้รับ ทุน (ทุน)	จำนวน เงิน (บาท)	น.ศ.ที่ ได้รับ ทุน (ทุน)	จำนวนเงิน (บาท)	น.ศ.ที่ ได้รับ ทุน (ทุน)	จำนวนเงิน (บาท)	น.ศ.ที่ ได้รับ ทุน (ทุน)	จำนวนเงิน (บาท)	น.ศ.ที่ ได้รับ ทุน (ทุน)	จำนวนเงิน (บาท)
1	-	-	-	-	-	-	4	32,500	4	32,500
2	3	7,000	32	206,000	-	-	37	307,500	72	520,500
3	10	27,469	-	-	17	100,000	64	554,375	91	681,844
4	5	14,000	-	-	18	113,000	5/8	590,960	81	717,960
<b>รวม</b>	<b>18</b>	<b>48,469</b>	<b>32</b>	<b>206,000</b>	<b>35</b>	<b>213,000</b>	<b>163</b>	<b>1,485,335</b>	<b>248</b>	<b>1,952,804</b>

หมายเหตุ นักศึกษาได้รับทุนการศึกษา 2 ทุน จำนวน 7 คน

## ด้านการวิจัย

คณะพยาบาลศาสตร์ มีพันธกิจที่สำคัญในฐานะเป็นสถาบันการศึกษาในมหาวิทยาลัยมหิดลที่มุ่งสู่การเป็นมหาวิทยาลัยวิจัยชั้นนำในระดับประเทศและนานาชาติ และมีวิสัยทัศน์ในการเป็นแกนนำในการสร้างเสริมสุขภาวะแก่สังคม ศูนย์วิจัยทางการแพทย์ คณะพยาบาลศาสตร์ ซึ่งมีผู้อำนวยการและรองผู้อำนวยการรับผิดชอบนโยบายด้านการวิจัยและการพัฒนาคุณภาพการวิจัยของคณะฯ รวมทั้งดูแลบริหารจัดการ การให้บริการและคำปรึกษาด้านการวิจัย

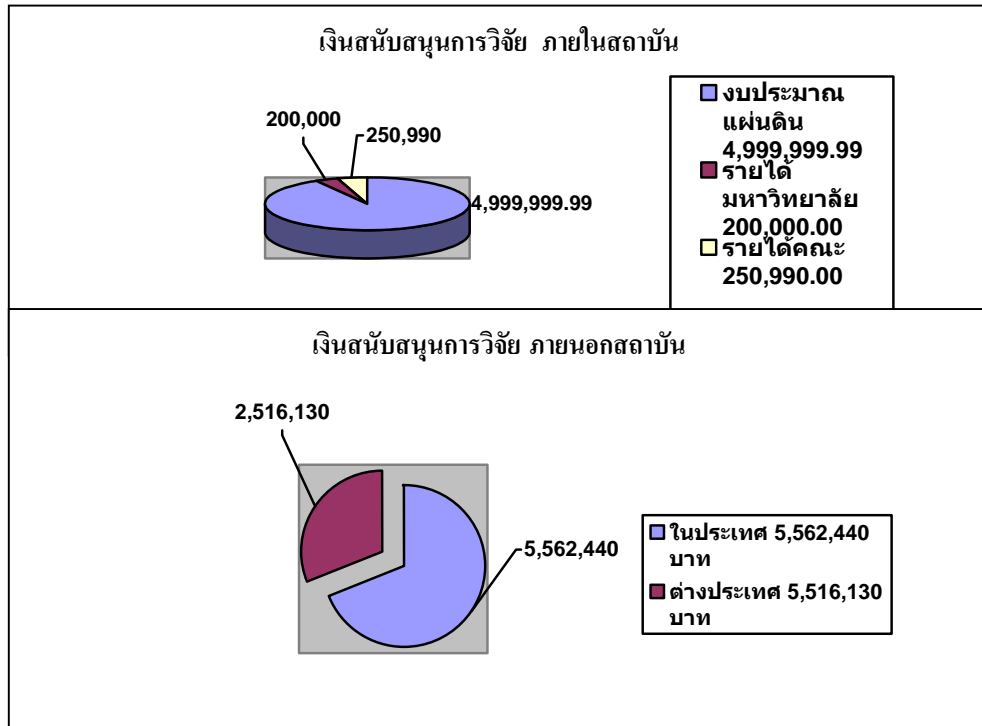
ในปีงบประมาณ 2548 คณะพยาบาลศาสตร์ ได้จัดทำแผนยุทธศาสตร์ ซึ่งมีแผนงาน 1.3 การพัฒนาคุณภาพการศึกษาและวิชาชีพการพยาบาลสู่การเป็นแกนนำในการสร้างเสริมสุขภาวะแก่สังคม แผนงานวิจัยและพัฒนาและได้กำหนดโครงการประกอบ ดังนี้

1. โครงการเตรียมความพร้อมและสร้างเสริมศักยภาพนักวิจัย
2. โครงการพัฒนาระบบสิ่งเอื้ออำนวยการวิจัย
3. โครงการประกันคุณภาพงานวิจัย
4. โครงการพัฒนาศูนย์ความเป็นเลิศทางด้านวิชาการด้านการพยาบาล

การสนับสนุนด้านการเงินและโอกาสในการทำวิจัย คณะพยาบาลศาสตร์มีการจัดสรรเงินงบประมาณเงินรายได้ของคณะพยาบาลศาสตร์ มหาวิทยาลัยมหิดล เป็นทุนสนับสนุนการทำวิจัย นอกจากนี้ยังได้รับเงินสนับสนุนจากภายนอกหน่วยงานโดยในปีงบประมาณ 2548 มีเงินสนับสนุนงานวิจัยภายในสถาบัน 5,450,989.99 บาท และเงินทุนสนับสนุนงานวิจัยภายนอกสถาบัน 8,78,570.-บาท

### ตารางที่ 8 จำนวนเงินสนับสนุนการวิจัย ปีงบประมาณ 2548

แหล่งเงินสนับสนุน	จำนวน (บาท)
<b>ภายในสถาบัน</b>	
งบประมาณแผ่นดิน	4,999,999.99 บาท
รายได้มหาวิทยาลัย	200,000.00 บาท
รายได้คณะ	250,990.00 บาท
รวม	<u>5,450,989.99</u> บาท
<b>ภายนอกสถาบัน</b>	
ในประเทศ	5,562,440.00 บาท
ต่างประเทศ	2,516,130.00 บาท
รวม	<u>8,078,570.00</u> บาท



### การพัฒนาโครงการวิจัยที่เป็นปัญหาหลักของประเทศ

คณะพยาบาลศาสตร์ มหาวิทยาลัยมหิดล มีระบบและกลไกด้านการวิจัยที่ส่งเสริมให้เกิดงานวิจัยที่มีมาตรฐานสากลและเกิดประโยชน์ต่อประเทศชาติ มีการดำเนินการจัดทำแผนปฏิบัติการด้านการวิจัยทางการแพทย์บาลเพื่อให้สอดคล้องกับยุทธศาสตร์การวิจัยของชาติ มีการระดมสมอง/ประชุมเชิงปฏิบัติการเพื่อพัฒนา

โครงการชุดโครงการวิจัย ที่เป็นปัญหาหลักของประเทศ จำนวน 8 โครงการ ดังนี้

1. Health Promotion
2. Chronic Illness& Symptom management
3. Health care system
4. Family & Child Nursing
5. Woman Health
6. Geriatric care
7. Complementary & Alternative
8. Psychiatric & mental Health Nursing





**เครือข่ายความร่วมมือด้านการวิจัย**

คณะพยาบาลศาสตร์ มีเครือข่ายการวิจัยแบบบูรณาการ เชื่อมโยงกับชุมชน สถาบันการศึกษา หน่วยงาน และองค์กรต่าง ๆ ทั้งในประเทศและต่างประเทศ ได้แก่

1. Oregon Health Science University
2. Yonsei University , Korea
3. MIE Rrefectural Collage of Nursing , Japan
4. องค์การอนามัยโลก
5. ส.ส.ส
6. สำนักงานการอุดมศึกษา
7. สถาบันสมทบของคณะพยาบาลศาสตร์
8. ฝ่ายการพยาบาล โรงพยาบาลศิริราช
9. R to R คณะแพทยศาสตร์ศิริราชพยาบาล



**ศูนย์วิจัยทางการแพทย์**  
คณะพยาบาลศาสตร์ มหาวิทยาลัยมหิดล

ศูนย์วิจัยทางการแพทย์ คณะพยาบาลศาสตร์ มหาวิทยาลัยมหิดล ได้ดำเนินงานวิจัยและพัฒนาระบบการดูแลสุขภาพของชุมชนในเขตเมืองและชนบทมาอย่างต่อเนื่อง โดยมุ่งเน้นการวิจัยที่เชื่อมโยงกับชุมชนและภาคีเครือข่าย

**วิสัยทัศน์ของศูนย์วิจัยทางการแพทย์**

1. เป็นศูนย์กลางวิจัยทางการแพทย์และสุขภาพของประเทศไทย
2. เป็นแหล่งข้อมูลงานวิจัยทางสาธารณสุขและสุขภาพ
3. พัฒนาบุคลากรทางการแพทย์และสาธารณสุขระดับต้นแบบ และขยายเครือข่าย

**พันธกิจหลักของศูนย์วิจัยทางการแพทย์**

1. ส่งเสริมและเผยแพร่การวิจัยทางการแพทย์
2. มีคณาจารย์และบุคลากรที่มีความรู้และเชี่ยวชาญในสาขาสุขภาพทั้งในระดับประเทศ
3. ได้พัฒนาศูนย์วิจัยทางการแพทย์และสุขภาพชุมชนและสังคม
4. ได้บูรณาการและประสานงานกับภาคีวิจัยทั้งในระดับชาติ ระดับนานาชาติ และระหว่างประเทศ
5. ให้บริการข้อมูลและงานวิจัยที่ตรงประเด็นแก่เครือข่าย Interest
6. ส่งเสริม ศักยภาพนักวิจัยทั้งชาวไทยและชาวต่างชาติ
7. ผลิตผลงานวิจัยที่ได้รับผลกระทบทางสุขภาพของชาติ



ตารางที่ 9 รายชื่อโครงการวิจัยที่ได้รับทุนอุดหนุนการวิจัย ประจำปีงบประมาณ 2548

ลำดับ ที่	ชื่อโครงการ (ชื่อหัวหน้าโครงการ)	ปีงบประมาณ ที่เริ่มต้น	ปีงบประมาณ ที่กำหนด แล้วเสร็จ	แหล่งทุน (บาท)			รวมวงเงิน ทั้งสิ้น
				งบประมาณ แผ่นดิน	เงินนอกงบประมาณ		
					เงินรายได้ ของคณะ	เงินจากทุน ภายนอก	
1	การพัฒนารูปแบบและกลวิธีในการ สร้างเสริมสุขภาพในเยาวชนไทย (รศ.ดร.กอบกุล พันธุ์เจริญวรกุล)	2548	2550	7,000,000 6,600,000			7,000,000 6,600,000
2	การสำรวจความเครียด ปัจจัยที่ เกี่ยวข้องกับความเสี่ยงและวิธีการ จัดการกับความเครียด ระยะที่ 2 (ผศ.ดวงรัตน์ วัฒนกิจไกรเลิศ)	2548	2549	100,000	-	-	100,000
3	การพัฒนาระบบการสร้างความรู้ ด้วยวิธีการเรียนรู้เป็นทีมสำหรับ อาจารย์พยาบาลในสถาบันอุดม ศึกษา (อ.วราวรรณ วานิชย์เจริญชัย)	2547	2549		38,140 CMB		38,140
4	ประวัติและวิวัฒนาการของโรงเรียน พยาบาลผดุงครรภ์และอนามัย ระหว่าง พ.ศ.239-2514 (รศ.ถนอมขวัญ ทวีบุรณ)	2548	2549		138.650 CMB		138.650
5	ความชุกของการถูกทำร้ายในหญิง ตั้งครรภ์ ปัจจัยเสี่ยง การปฏิบัติตัว ในระยะตั้งครรภ์และผลทางจิตสังคม (อ.ดร.นันทนา ธนาโนวรรณ)	2547	2549		200,000 ม.มหิดล		200,000
6	ประเมินสภาวะสุขภาพ ศักยภาพ ปัญหาและความต้องการต่อการดูแล ระยะยาว : กรณีผู้ป่วยอัมพฤกษ์/ อัมพาต (ผศ.ดร.นารีรัตน์ จิตรมนตรี)	2548	2549			491,990 สกว.	491,990
7	Comparison of Nutrients intake and protein composition of breast milk between Thai and Japanese location mothers (รศ.ดร.วินัส ลีพทกุล)	2548	2549			82,080 (MIE college, Japan)	82,080

ลำดับ ที่	ชื่อโครงการ (ชื่อหัวหน้าโครงการ)	ปีงบประมาณ ที่เริ่มต้น	ปีงบประมาณ ที่กำหนด แล้วเสร็จ	แหล่งทุน (บาท)			
				งบประมาณ แผ่นดิน	เงินนอกงบประมาณ		รวมวงเงิน ทั้งสิ้น
					เงินรายได้ ของคณะ	เงินจากทุน ภายนอก	
8	การประเมินสมรรถภาพทางกาย ก่อนและหลังการเข้าร่วมโครงการ ออกกำลังการแบบแอโรบิกของ นักศึกษา คณะพยาบาลศาสตร์ มหาวิทยาลัยมหิดล (รศ.ถนอมขวัญ ทวีบุรณ)	2548	2549			130,450 สสส.	130,450
9	รูปแบบพฤติกรรมกรรมการส่งเสริม สุขภาพในเด็กวัยเรียนชั้น ประถมศึกษาที่มีภาวะน้ำหนักเกิน (รศ.ดร.วินัส สีพหกุล)	2548	2549			940,000 สสส.	940,000
10	โครงการการป้องกัน และลดการติด เชื้อเอชไอวีในวัยรุ่นและเยาวชนไทย ในสถานศึกษา (รศ.ดร.กอบกุล พันธุ์เจริญวรกุล)	2548	2549			4,000,000 สกอ.	4,000,000
11	ความสัมพันธ์ระหว่างการสนับสนุน ทางสังคมกับความสามารถในการ ดูแลตนเองของสตรีตั้งครรภ์ที่มี อาการเจ็บครรภ์ก่อนกำหนด (อ.ดร.ฉวีวรรณ อยู่สำราญ)	2548	2549			74,200 R2R	7,200
12	Evaluation Component of the Multi-site Collaborative Study on Drug Dependence Treatment in Acordande with General Protocol of the Study (อ.ดร.เสาวลักษณ์ จิรธรรมคุณ)	2548	2549			92,000 WHO	92,000
13	Leveraging the Role of Nursing to Expand Access to HIV/AIDS Prevention, Diagmosis, Treatment and Care (รศ.ดร.กอบกุล พันธุ์เจริญวรกุล)	2548	2549			2,342,050 OHSU	2,342,050

ตารางที่ 10 ผลงานวิจัยที่ตีพิมพ์เผยแพร่ในประเทศและต่างประเทศ  
(วันที่ 1 ตุลาคม 2547 – 30 กันยายน 2548)

ลำดับที่	ผู้วิจัย/คณะผู้วิจัย(Authors)	ชื่อเรื่อง (Title)	การตีพิมพ์เผยแพร่
	ผลงานวิจัย (ในประเทศ)		
1	ผศ.เบญจพร สุขประเสริฐ, ผศ.ดร.วราณี ดำรงรัตน์, อ.เสาวรส มีกุล, อ.วราวรรณ วาณิชย์เจริญชัย	ความพึงพอใจของผู้รับบริการที่อาศัยใน ชุมชนแออัด เขตบางกอกน้อย ต่อการเยี่ยม บ้านของนักศึกษาพยาบาล	วารสารพยาบาลศาสตร์ ปีที่ 22 ฉบับที่ 3 (กันยายน-ธันวาคม) 2547, หน้า 27-38
2	รศ.ดร.ผ่องศรี ศรีมรกต, สมหมาย หิรัญนุช, นวลชนินทร์ ลิขิตลือชา	การศึกษานโยบายวิชาชีพพยาบาลในการ ควบคุมการบริโภคยาสูบ	วารสารสร้างเสริมสุขภาพ ปีที่ 2 ฉบับที่ 1-2 (มกราคม-เมษายน) 2548, หน้า 3-23
3	ผศ.ดร.นารีรัตน์ จิตรมนตรี	แบบแผนการออกกำลังกายของผู้สูงอายุ ไทย	วารสารสร้างเสริมสุขภาพ 2548, หน้า 7-17
4	รศ.ดร.สายพิน เกษมกิจวัฒนา, ปาริชาติ โรจนปกรณ์	ปัจจัยทำนายภาวะเหน็ดเหนื่อยในผู้ติดเชื่อ เอดส์	วารสารคณะพยาบาลศาสตร์ มหาวิทยาลัยบูรพาปีที่ 12 ฉบับที่ 3 (กันยายน-ธันวาคม) 2547 หน้า 70-84
5	รศ.ดร.สายพิน เกษมกิจวัฒนา, อ.ดร.วันเพ็ญ พิเชิตพรชัย, ผศ.ดร.รุ่งนภา ผาณิตรัตน์ (ผู้ร่วมวิจัย)	การศึกษาอิทธิพลของการขาดแหล่ง ประโยชน์ความเครียดจากการดูแลและปัจจัย ด้านผู้ดูแลต่อภาวะสุขภาพของญาติ ผู้ดูแลผู้ป่วยโรคหลอดเลือดสมอง	วารสารพยาบาลทหารบก ปีที่ 5 ฉบับที่ 2 (กรกฎาคม-ธันวาคม) 2547 หน้า 38-48
6	ผศ.วิรัตน์ ตั้งใจรบ, รศ.ปราณี ทู่ไพเราะ, ผศ.พรทิพย์ อาปนกะพันธ์, ผศ.วาสนา แฉล้มเขตร, อ.เถลิงศรี ศรีทรง	การประเมินผลการปฏิบัติงานของผู้สำเร็จ การศึกษาหลักสูตรพยาบาลศาสตรบัณฑิต (ต่อเนื่อง)คณะพยาบาลศาสตร์ มหาวิทยาลัยมหิดล	วารสารพยาบาลศาสตร์ ปีที่ 22 ฉบับที่ 3 (กันยายน-ธันวาคม) 2547 หน้า 64-76
7	ผศ.ปิยนันท์ ลิ้มเรืองรอง, ผศ.ดร.เขาวลัักษณ์ เสรีเสถียร	ความสัมพันธ์ระหว่างปัจจัยบุคคลกับ พฤติกรรมส่งเสริมสุขภาพของพนักงาน ต้อนรับบนเครื่องบิน	วารสารพยาบาลศาสตร์ ปีที่ 22 ฉบับที่ 3 (กันยายน-ธันวาคม) 2547, หน้า 27-38
8	ผศ.ดร.นวลอนงค์ บุญจรรยาศิลป์	พฤติกรรมเสี่ยงต่อสุขภาพของวัยรุ่นใน ประเทศไทย	วารสารสาธารณสุขศาสตร์ คณะสาธารณสุข ศาสตร์ มหาวิทยาลัยมหิดล ปีที่ 35 ฉบับที่ 1 (มกราคม-เมษายน)2548, หน้า 30-42
9	ผศ.สมจินต์ เพชรพันธ์ศรี, ผศ.ณัฐสุรางค์ บุญจันทร์	คุณลักษณะและบทบาทของพยาบาลที่พึง ประสงค์ในความคิดเห็นของบุคลากรองค์การ บริหารส่วนตำบล ภาคตะวันออกเฉียงเหนือ	วารสารพยาบาลศาสตร์ ปีที่ 23 ฉบับที่ 2 หน้า 48-56
10	รศ.ถนอมขวัญ ทวีบุรณ์ (ผู้ร่วมโครงการ)	ความรู้และการปฏิบัติของพยาบาลเกี่ยวกับ การประเมิน	วารสารพยาบาลศาสตร์ ปีที่ 23 ฉบับที่ 2 หน้า 86-94
11	ผศ.ดร.กรองใจ อุณหสูต, ผศ.ดร.อุษาวดี อัครวิเศษ (ผู้ร่วมโครงการ)	ผลของการสอบรายบุคคลต่อความสามารถ ในการปฏิบัติกิจวัตรประจำวันและภาวะแทรก ซ้อนในผู้ป่วยบาดเจ็บที่ศีรษะระดับไม่รุนแรง	วารสารพยาบาลศาสตร์ภูมิบัณฑิต ปีที่ 8 ฉบับที่ 1(มกราคม-มิถุนายน) 2548

ลำดับที่	ผู้วิจัย/คณะผู้วิจัย(Authors)	ชื่อเรื่อง (Title)	การตีพิมพ์เผยแพร่
	ผลงานวิจัย (ในประเทศ)		
12	ผศ.ยุพิน ดีสมศักดิ์, รศ.วรรณิ สัตยวิวัฒน์	ความสัมพันธ์ระหว่างปัจจัยบางประการ ความรู้ ความเชื่อเรื่องโรคมะเร็งต่อพฤติกรรม การป้องกันโรคมะเร็งของผู้ป่วยโรคมะเร็ง	วารสารพยาบาลศาสตร์ ปีที่ 23 ฉบับที่ 1 หน้า 47-57
13	ผศ.ยุพิน ดีสมศักดิ์, รศ.กันยา ออปประเสริฐ , รศ.วรรณิ สัตยวิวัฒน์	พฤติกรรมการดูแลตนเองและภาวะสุขภาพ ของพยาบาลห้องผ่าตัด	วารสารพยาบาลศาสตร์ ปีที่ 23 ฉบับที่ 2 หน้า 57-66
14	ผศ.ยุพิน ดีสมศักดิ์, รศ.วรรณิ สัตยวิวัฒน์	ความสัมพันธ์ระหว่างปัจจัยบางประการ ความรู้ ความเชื่อ เรื่องโรคมะเร็งต่อ พฤติกรรมป้องกันโรคมะเร็งของนักศึกษา พยาบาล	วารสารพยาบาลศาสตร์ ปีที่ 23 ฉบับที่ 2 หน้า 76-85
15	ผศ.ยุพิน ดีสมศักดิ์	ความสัมพันธ์ระหว่างปัจจัยบางประการ ความรู้ เรื่องไขมันในเลือดกับพฤติกรรม ป้องกันภาวะไขมันในเลือดสูงของพยาบาล	วารสารชมรมออร์โธปิดิกส์ ปีที่ 10 ฉบับที่ 1 หน้า 24-38
16	ผศ.ยุพิน ดีสมศักดิ์	ความสัมพันธ์ระหว่างปัจจัยบางประการ ความรู้ ความเชื่อ เรื่องโรคมะเร็งต่อ พฤติกรรมป้องกันโรคมะเร็งของผู้สูงอายุ	วารสารชมรมออร์โธปิดิกส์ ปีที่ 10 ฉบับที่ 1 หน้า 53-63
17	รศ.เพ็ญจันทร์ เสรีวิวัฒนา, ผศ.ศรัณยา ไชยิตะมงคล, อ.วันดี โตสุขศรี,ผศ.วรรณุช เกียรติพงศ์ถาวร .อ.อัจฉริยา พงษ์นุ่มกุล,อ.รัตนภรณ์ คงคา, อ.จินตนา เหลืองสุวาลัย	พฤติกรรมมารับประทานอาหารและปัจจัย เสี่ยงการเกิดโรคความดันโลหิตในผู้ป่วยที่มา ปฏิบัติธรรมที่วัดพุทธวนารามราชวรวิหาร	วารสารพยาบาล 2547
18	รศ.สุวิมล กิมปี, ผศ.ปองจิตร์ ภัทรนาวิก	การป้องกันการเกิดมะเร็งเต้านมในสตรี อำเภอไทรโยค	วารสารพยาบาลศาสตร์ ปีที่ 23 ฉบับที่ 1 หน้า
19	รศ.ดร.สายพิน เกษมกิจวัฒนา (ผู้ร่วมโครงการ)	กระบวนการดูแลในผู้หญิงไทยที่ป่วยเป็น มะเร็งเต้านมที่ได้รับเคมีบำบัด	Thai Journal of Nursing Research ปีที่ 9 ฉบับที่ 2 หน้า 121-132
20	อ.ดร.วิไลพรรณ สมบุญตพันธ์	ปัจจัยที่มีผลต่อการสร้างสุขภาพในด้านการจัดการ ความเครียดของประชาชนก่อนเข้าสู่วัยทอง	วารสารกองการพยาบาล ปีที่ 32 ฉบับที่ 2 หน้า 24-38
21	อ.ดร.วิราพรรณ วิโรจน์รัตน์, รศ.พัสมณีย์ คุ่มทวีพร	การรับรู้ของนักศึกษาพยาบาลต่อการฝึกภาค ปฏิบัติบนหอผู้ป่วยในวิชาการพยาบาลรากฐาน	วารสารพยาบาล ปีที่ 53 ฉบับที่ 4 หน้า 204-213
22	ผศ.อุทุมพร พรนฤสุวรรณ, ผศ.ประอรนุช ตูลยาทร, อ.กันยรักษ์ เสงเจริญ, อ.ประภาศรี เบญจศิริลักษณ์	พฤติกรรมส่งเสริมสุขภาพของบุคลากร สาธารณสุขชายก่อนวัยทอง	วารสารพยาบาลศาสตร์ ปีที่ 23 ฉบับที่ 2 หน้า (พฤษภาคม-สิงหาคม) 2548
23	ผศ.ประอรนุช ตูลยาทร, ผศ.วาริรัตน์ ถ่าน้อย,อ.ภาติษฐา อ่อนดี , รศ.กนกพร หมูพยัคฆ์	ประสิทธิผลของการพัฒนาความรู้และเจตคติ ของนักศึกษาพยาบาลเกี่ยวกับผู้ป่วยเอดส์ใน โครงการ รวบรวมใจต้านภัยเอดส์	วารสารพยาบาลศาสตร์ ปีที่ 23 ฉบับที่ 2 หน้า (พฤษภาคม-สิงหาคม) 2548

ลำดับที่	ผู้วิจัย/คณะผู้วิจัย(Authors)	ชื่อเรื่อง (Title)	การตีพิมพ์เผยแพร่
24	ผศ.สุนีย์ สุนทรมีเสถียร, ผศ.พรทิพย์ อาปนกะพันธ์, ผศ.ศิริวรรณ สันทัด	การศึกษาความสัมพันธ์ระหว่างปัจจัยที่ก่อให้เกิดความเครียด ความรู้สึกไม่แน่นอนในความเจ็บป่วย การสนับสนุนทางสังคมกับการปรับตัวต่อบทบาทผู้ป่วย และการเป็นมารดาของมารดาที่ติดเชื้อเอช ไอ วี/เอดส์	วารสารพยาบาลศาสตร์ ปีที่ 23 ฉบับที่ 2 หน้า
25	ผศ.วาริรัตน์ ถาน้อย , อ.ภาติษฐา อ่อนดี	ภาวะสุขภาพจิต แหล่งทักษะภายในตนเอง องค์ประกอบในการทำหน้าที่ของครอบครัว ของนักเรียนระดับมัธยมศึกษาตอนต้น	วารสารพยาบาลจิตเวช ปีที่ 18 ฉบับที่ 2 (กรกฎาคม-ธันวาคม) 2547
26	รศ.ดร.กอบกุล พันธุ์เจริญวรกุล, รศ.ดร.ยาใจ สิทธิมงคล (ผู้ร่วมโครงการ)	การเห็นคุณค่าในตนเอง การสนับสนุนทางสังคมและภาวะซึมเศร้าในมารดาวัยรุ่นไทย	Thai Journal of Nursing Research Volume 9 Number 1 ,63-75 pp (January-March)
27	อ.อาภา ยิ่งประดิษฐ์, รศ.ดร.ชื่นชม เจริญยุทธ , รศ.ดร.กอบกุล พันธุ์เจริญวรกุล (ผู้ร่วมโครงการ)	แบบจำลองเชิงเหตุผลเกี่ยวกับการส่งเสริมการออกกำลังกายของสตรีไทยวัยกลางคน	Thai Journal of Nursing Research Volume 9 Number 1 ,49-62 pp (January-March)
<b>ผลงานวิจัย (ต่างประเทศ)</b>			
1	KETSARIN UTRIYAPRASIT & SHIRLEY MOORE	Recovery Symptoms and Mood States in Thai CABG patients	Journal of Transcultural Nursing Volume16 Number2, 97-106 pp. (April,2005)
2	รศ.ดร.ฟองคำ ทิลกสกุลชัย, รศ.กรรณิการ์ วิจิตรสุนทร (ผู้ร่วมโครงการ)	The Effect of Position in Premature infants with assisted ventilation	Asain Journal of Nursing Studies, Volume7 Number 3, 36-42pp, ( December, 2004)



**ตารางที่ 11 ผลงานวิจัยที่ได้นำเสนอในที่ประชุมวิชาการในประเทศและต่างประเทศ  
(วันที่ 1 ตุลาคม 2547 - 30 กันยายน 2548)**

ลำดับที่	ผู้วิจัย/คณะผู้วิจัย (Authors)	ชื่อผลงานวิจัย(Title)	ชื่อการประชุม/สถานที่ประชุม/ วันเดือนปีที่ประชุม
	<b>ในประเทศ</b>		
1	อ.ดร.เกศรินทร์ อุทธิยะ ประสิทธิ์	The Effect of Cardiac home Information program on Funvctional outcomes in Thai CABG Patients	การประชุมนักวิจัยรุ่นใหม่พบเมธีวิจัยอาวุโส สกว. / โรงแรมเฟลิกซ์ ริเวอร์แคว กาญจนบุรี 14-16 มกราคม 2548
2	รศ.ดร.ฟองคำ ดิลกสกุลชัย	Meta-analysis of Health promotion research in Thailand	International conference on Health Promotion Evidence, Practice and Policyat Chiang Mai, Thailand.October 20-22,2004
3	ผศ.อรุณศรีมี บุนนาค	ผลการสอนเด็กโรคเบาหวานต่อพฤติกรรม การใช้รายการอาหารแลกเปลี่ยนและการนับ คาร์โบไฮเดรต	The 10 <sup>th</sup> PENZA Congress at Chonburi, Thailand. October 27-29,2004
4	อ.ดร.กรองกาญจน์ สังกาศ (ผู้ร่วมโครงการวิจัย)	การเรียนการสอนเรื่องการป้องกันและควบคุมโรคติดเชื้อในโรงพยาบาล: ความต้องการและวิธีการจัด	การประชุมเชิงปฏิบัติการเรื่องการควบคุมโรคติดเชื้อในโรงพยาบาล ครั้งที่ 19 ณ โรงแรมไอสวรรณริสอร์ท ริสอร์ท ชลบุรี 1-5 มีนาคม 2548
5	อ.ดร.กรองกาญจน์ สังกาศ (ผู้ร่วมโครงการวิจัย)	ข้อปฏิบัติเพื่อการป้องกันและควบคุมโรคติดเชื้อในโรงพยาบาล	การประชุมเชิงปฏิบัติการเรื่องการควบคุมโรคติดเชื้อในโรงพยาบาล ครั้งที่ 19 ณ โรงแรมไอสวรรณริสอร์ท ริสอร์ท ชลบุรี 1-5 มีนาคม 2548
6	ผศ.ดร.นาริรัตน์ จิตรมนตรี ได้รับทุน จาก ทุนSigma theta Tau จำนวน1,500 \$, ทุนT.Anne Clearly Fellowship 2,800 \$ และ Center for Asian and PAcific Studies จำนวน 700\$ รวม 5,500 \$	แบบแผนการออกกำลังกายของผู้สูงอายุไทย	การประชุม 3 rd Meeting of Asia Pacific Society for study on Aging Male The Imperial Mae ping, Chiangmai January25-28, 2005
7	รศ.ดร.ผ่องศรี ศรีมรกต	การสำรวจความรู้ ความคิดเห็นเยาวชนไทย เกี่ยวกับพิษภัยบุหรี่ในเยาวชน	การประชุมวิชาการเรื่อง บุหรี่กับสุขภาพ ระดับชาติ ครั้งที่ 4 โรงแรมมิราเคิล แกรนด์ กรุงเทพฯ 1-2 กุมภาพันธ์ 2548
8	รศ.ดร.ผ่องศรี ศรีมรกต	การพัฒนารูปแบบการสร้างตระหนัก ในพิษภัยบุหรี่ในเยาวชน	การประชุมวิชาการเรื่อง บุหรี่กับสุขภาพ ระดับชาติ ครั้งที่ 4 โรงแรมมิราเคิล แกรนด์ กรุงเทพฯ 1-2 กุมภาพันธ์ 2548
9	อ.ดร.อติตยา พรชัยเกตุ *ได้รับทุน จาก กพ. ,ทุนSigma theta Tau International, Data-Eta-At-Large และ Charles B39Eckburg Doctoral Dissertation Scholarship Charpter at Wisconsin-Madison University, School of Nursing	ความสัมพันธ์ระหว่างความนึกคิดต่อตนเองทางเพศและพฤติกรรมทางเพศของเยาวชนหญิงไทย	การประชุมวิจัยทางการพยาบาลแห่งชาติ ครั้งที่ 3การวิจัยทางการพยาบาล:ความเป็นเลิศของการปฏิบัติเพื่อสุขภาพคนไทย ณ โรงแรมเรดิสัน กรุงเทพฯ 22-24 สิงหาคม 2548

ลำดับที่	ผู้วิจัย/คณะผู้วิจัย (Authors)	ชื่อผลงานวิจัย(Title)	ชื่อการประชุม/สถานที่ประชุม/ วันเดือนปีที่ประชุม
	<b>ในประเทศ</b>		
10	รศ.ดร.ผ่องศรี ศรีมรกต	ความรู้ ประสบการณ์การสูบบุหรี่และความ คิดเห็นเกี่ยวกับการณรงค์ควบคุมบุหรี่ใน นักวิ่ง ประชาชน กรุงเทพฯ	การประชุมวิจัยทางการแพทย์แห่งชาติ ครั้งที่ 3 การวิจัยทางการแพทย์:ความเป็น เลิศของการปฏิบัติเพื่อสุขภาพคนไทย ณ โรงแรมเรดิสัน กรุงเทพฯ 22-24 สิงหาคม 2548
11	วันดี คหะวงศ์, <u>รศ.ดร.กอบกุล พันธ์เจริญวรกุล</u> , รศ.ศิริพร ขัมภิจิต, สุนตรา ตะบูนพงศ์, อุไรพร จิตต์แจ้ง * วิทยานิพนธ์	พฤติกรรมส่งเสริมสุขภาพด้านโภชนาการ ของสตรีที่มีไขมัน	การประชุมวิจัยทางการแพทย์แห่งชาติ ครั้งที่ 3 การวิจัยทางการแพทย์:ความเป็น เลิศของการปฏิบัติเพื่อสุขภาพคนไทย ณ โรงแรมเรดิสัน กรุงเทพฯ 22-24 สิงหาคม 2548
12	บุหงา ตโนภาส, <u>รศ.ดร.กอบกุล พันธ์เจริญวรกุล</u> , รศ.ดร.สายพิน เกษมกิจวัฒนา, ธวัชชัย วรพงศ์กร * วิทยานิพนธ์	การพัฒนาและทดสอบคุณภาพแบบวัดการ เผชิญหน้าปัญหาในภรรยาที่ถูกสามีทำร้าย	การประชุมวิจัยทางการแพทย์แห่งชาติ ครั้งที่ 3 การวิจัยทางการแพทย์:ความเป็น เลิศของการปฏิบัติเพื่อสุขภาพคนไทย ณ โรงแรมเรดิสัน 22-24 สิงหาคม 2548
13	รศ.ดร.ผ่องศรี ศรีมรกต, ผศ.ดร.รุ่งนภา ผาณิตรัตน์, รศ.วัฒนา พันธุ์ศักดิ์, ผศ.ประอรนุช ตูลยาทร, ผศ.จงกลวรรณ มุสิกทอง	ผลกระทบจากเหตุการณ์พิบัติ:กรณีศึกษาวิถี ชีวิต การท่องเที่ยวและสุขภาพชาวมุสลิม ณ เกาะลันตา อำเภอกันตัง จังหวัดตรัง	การประชุมทางวิชาการ สออ.ประเทศไทย ครั้งที่ 15 เรื่อง Hospitality and Tourism Education มหาวิทยาลัยสุโขทัยธรรมาราช 18 กรกฎาคม 2548
	<b>ต่างประเทศ</b>		
1	อ.ดร.เอมพร รตินธร, Meleis,A., รศ.ดร.ศิริอร สินธุ	Trapped in circle of threats : Violence against sex workers in Thailand.	the 15 Th International Congress on Women 's Health Issues 7-10 พฤศจิกายน 2547 Brasil
2	อ.ดร.อาภา ยังประดิษฐ์	A Causal Model of Promoting Leisure- Time Physical Activity among Middle- Aged Thai Women	East Asian Forum of Nursing Scholars (EAFONS) ณ กรุงโซล 18-19 กุมภาพันธ์ 2548
3	ผศ.ดร.นวลอนงค์ บุญจรรยา ศิลป์	Preventing Tobacco and Drug Use among Thai High-School Students through Life-skills Training	The 23rd Quadrennial Congress 2005 Nursing on the Move: knowledge, innovation, and vitality ณ ประเทศไต้หวัน 21-27 พฤษภาคม 2548



ลำดับที่	ผู้วิจัย/คณะผู้วิจัย (Authors)	ชื่อผลงานวิจัย(Title)	ชื่อการประชุม/สถานที่ประชุม/ วันเดือนปีที่ประชุม
4	รศ.ทิพาพันธ์ สังฆะพงษ์	Effects of coaching and reflective learning on competency and satisfaction towards the teaching and learning process of nursing students	The 23rd Quadrennial Congress 2005 Nursing on the Move: knowledge, innovation, and vitality ณ ประเทศไต้หวัน 21-27 พฤษภาคม 2548
5	ผศ.ช่อทิพย์ สันธนะวณิช	The cAmp -Dependent Transcription Mechanism for the Induction of Melatonin Synthesis by Dapamine	The 28th Annual Meeting of the Japan Neuroscience Society 26-28 July 2005 (National Institute of Neurological Disorder &Stroke)
6	ผศ.ดร.อุษาวดี อัครวิเศษ, รศ.กัญญา ออประเสริฐ, ผศ.พิกุลทิพย์ หงษ์เหิร	แนวทางปฏิบัติในการล้างมือ สวมเสื้อ ถุงมือ การนั้บเครื่องมือ และของมีคม สำหรับพยาบาลห้องผ่าตัดในประเทศไทย	การประชุมวิชาการนานาชาติ ARON ที่ Barcelona, Spain 25-29 กันยายน 2548



## ด้านการบริการวิชาการ

คณะพยาบาลศาสตร์ มหาวิทยาลัยมหิดล มีหน่วยบริการวิชาการเป็นหน่วยงานรับผิดชอบในการสนับสนุนและประสานงานให้บริการวิชาการ โดยมีคณะกรรมการดำเนินงานบริการวิชาการและบริหารการศึกษาดำเนินการกำกับดูแลงานด้านบริการวิชาการเพื่อให้ดำเนินงานเป็นไปตามวัตถุประสงค์อย่างมีคุณภาพและได้มาตรฐาน

ในปีงบประมาณ 2548 คณะพยาบาลศาสตร์ ได้จัดทำแผนยุทธศาสตร์ด้านการบริการวิชาการโดยมีแผนงานที่ 1.5 แผนงานพัฒนาการบริการวิชาการที่มีคุณภาพและสอดคล้องกับความต้องการของสังคม และได้กำหนดโครงการประกอบแผนยุทธศาสตร์ 2 โครงการ ได้แก่

1. โครงการศูนย์วิทยบริการ
2. โครงการบริการวิชาการตามความเชี่ยวชาญเฉพาะสาขา/สหวิชาชีพ ซึ่งประกอบด้วยโครงการ/กิจกรรมต่างๆ จำนวน 37 โครงการ

### ตารางที่ 12 โครงการ/กิจกรรมการบริการวิชาการแก่สังคมในปีงบประมาณ 2548 (วันที่ 1 ตุลาคม 2547 – 30 กันยายน 2548)

โครงการ / กิจกรรม	วัตถุประสงค์	ระยะเวลา	จำนวนผู้เข้าร่วม
<b>ภาควิชาการพยาบาลกุมารเวชศาสตร์</b>			
1.โครงการให้คำปรึกษาปัญหาเด็กและเยาวชนทางโทรศัพท์	เพื่อบริการวิชาการให้ความรู้และให้คำปรึกษาแก่ประชาชน	ตลอดปี	126 คน
2.โครงการจัดตั้งศูนย์ส่งเสริมสุขภาพเด็กและเยาวชน	1.ให้บริการดูแลสุขภาพองค์รวมแก่ประชาชนในชุมชน 2. พัฒนาเป็นศูนย์ให้บริการสุขภาพเพื่อให้เป็นแหล่งฝึกปฏิบัติของพยาบาลเวชปฏิบัติ 3. ส่งเสริมเป็นแหล่งฝึกปฏิบัติทางคลินิกสำหรับอาจารย์ (Faculty Practice)		
3.โครงการอบรมเชิงปฏิบัติการ เรื่อง กลยุทธ์การส่งเสริมสุขภาพทารก : การนวดสัมผัส	1.ระบุความสำคัญของการนวดสัมผัสต่อการเจริญเติบโตและพัฒนาการของทารก และระบุวิธีการนวดสัมผัสทารกได้ 2.สามารถปฏิบัติการนวดสัมผัสทารกได้ 3.มีเจตคติที่ดีต่อการนวดสัมผัสทารกเพื่อส่งเสริมการเจริญเติบโตและพัฒนาการ	6 พ.ย.47	78 คน
		20 พ.ย.47	119 คน
		28 พ.ค.48	116 คน
		25 มิ.ย.48	91 คน
		20 ส.ค.48	95 คน
4.โครงการการสนทนาทางวิชาการ (Journal Club) เรื่อง "Familial Caregivings' Management Behaviors and Quality of Life for Children with Asthma"		15 มิ.ย.48	25 คน

โครงการ / กิจกรรม	วัตถุประสงค์	ระยะเวลา	จำนวนผู้เข้าร่วม
<b>ภาควิชาการพยาบาลรากฐาน</b>			
1.โครงการส่งเสริมสุขภาพผู้สูงอายุ	เพื่อการศึกษาของนศ.หลักสูตรการพยาบาลเฉพาะทางสาขา การพยาบาลผู้สูงอายุ นักศึกษาหลักสูตรอื่น ๆ การบริการด้านสุขภาพแก่ผู้สูงอายุในภาวะปกติ	ตลอดปี (วันจันทร์ พุธ ศุกร์ 8.00-12.00 น.)	120 คน/วัน
2.โครงการการให้คำปรึกษาด้านสุขภาพแก่ผู้สูงอายุโดยผ่านสื่อต่างๆ และเทคโนโลยีสารสนเทศ	1.มีความรู้เกี่ยวกับปัญหาที่พบบ่อยในวัยสูงอายุและการป้องกัน 2.มีความรู้ในการดูแลตนเองอย่างถูกต้องเหมาะสม 3.สนับสนุนให้ครอบครัวสามารถให้การบริบาลแก่ผู้สูงอายุที่บ้านได้ และจัดกิจกรรมเกี่ยวกับการสร้างเสริมสุขภาพแก่ผู้สูงอายุในบ้านได้ 4.ให้ข้อมูลเบื้องต้นในการดูแลผู้สูงอายุที่มีภาวะวิกฤตที่บ้านหรือเป็นข้อมูลเพื่อให้ผู้ดูแลตัดสินใจส่งต่อการรักษาไปยัง 5.เป็นศูนย์กลางในการเผยแพร่ความรู้ด้านสุขภาพเกี่ยวกับผู้สูงอายุสู่สาธารณชน	ตลอดปี	1,959 คน
4. โครงการจัดตั้งศูนย์ผู้สูงอายุ			
<b>ภาควิชาการพยาบาลศาสตร์</b>			
1.โครงการเยาวชนรักความปลอดภัยและป้องกันอุบัติเหตุ(สวนสัตว์ดุสิต)	ให้ความรู้ในเรื่องการป้องกันการเกิดอุบัติเหตุจากการจราจรในชีวิตประจำวัน การป้องกันการเกิดอุบัติเหตุที่เกิดขึ้นในโรงเรียนและที่บ้าน สร้างจิตสำนึก วินัย วัฒนธรรมและวิถีชีวิตแห่งความปลอดภัย	12 ส.ค.48	1,000 คน
2.โครงการประชุมวิชาการ เรื่อง การสร้างเสริมสุขภาพในผู้ป่วยคัดลยกรรม	1.มีความรู้เกี่ยวกับองค์ประกอบของการสร้างเสริมสุขภาพ 2.สามารถคิดวิเคราะห์และประยุกต์ใช้ความรู้การสร้างเสริมสุขภาพในผู้ป่วยคัดลยกรรม 3.ได้แลกเปลี่ยนความคิดเห็น ประสบการณ์และทัศนคติในการสร้างเสริมสุขภาพในผู้ป่วยคัดลยกรรม	24-26 ก.ย.48	244คน

โครงการ / กิจกรรม	วัตถุประสงค์	ระยะเวลา	จำนวนผู้เข้าร่วม
<b>ภาควิชาการพยาบาลสาธารณสุขศาสตร์</b>			
1.โครงการบริการรักษาพยาบาลขั้นต้นในชุมชน	ให้บริการตรวจรักษาพยาบาลขั้นต้นแก่ประชาชนที่เจ็บป่วยด้วยโรคไม่ซับซ้อนในชุมชน ส่งเสริมสุขภาพให้กับประชากรกลุ่มเป้าหมายต่างๆในชุมชน ให้คำปรึกษาทางด้านสุขภาพแก่ประชาชนในชุมชน พัฒนาศักยภาพและสนับสนุนการปฏิบัติงานของอาสาสมัครสาธารณสุขในชุมชน	10 พ.ค. 48 - 30 ก.ย.48	29 คน
2.โครงการบริการอนามัยครอบครัว	ประเมินปัญหาหรือความต้องการด้านสุขภาพอนามัยครอบครัวป้องกันโรคและช่วยเหลือตนเองแก่ครอบครัวให้การส่งต่อครอบครัวเพื่อให้ได้รับบริการสุขภาพจากสถานบริการตามความเหมาะสมและติดตามดูแลครอบครัวผู้ป่วยที่ได้รับการส่งต่อ	ตลอดปี	99 ครอบครัว
3.โครงการบริการอนามัยโรงเรียน	ประเมินภาวะสุขภาพนักเรียน เพื่อค้นหาปัญหาทางด้านสุขภาพอนามัย ให้การรักษาพยาบาลขั้นต้นแก่นักเรียนที่เจ็บป่วย ให้การช่วยเหลือรวมทั้งให้คำแนะนำเพื่อการดูแลตนเอง ทั้งในด้านการรักษาพยาบาล การป้องกันและส่งเสริมสุขภาพ ดำเนินการส่งต่อเพื่อการรักษาที่ถูกต้องและเหมาะสม	ตลอดปี	1,540 คน
4.โครงการประชุมวิชาการ เรื่อง พยาบาลชุมชน : กระบวนการพัฒนาคุณภาพบริการสู่ครอบครัวและชุมชน	<ol style="list-style-type: none"> <li>1.มีความรู้ความเข้าใจการพัฒนาคุณภาพการบริการตามมาตรฐานบริการสาธารณสุข และวิชาชีพ</li> <li>2.สามารถวางแผนการดำเนินงานตามกระบวนการพัฒนาคุณภาพการบริการพยาบาลในระดับครอบครัวและชุมชนได้</li> <li>3.เข้าใจกระบวนการพัฒนาคุณภาพการบริการจากกระบวนการวิจัยในพื้นที่ชุมชน</li> <li>4.พัฒนาดตนเองเพื่อการเป็นพยาบาลขั้นสูงด้านการพยาบาลชุมชน</li> <li>5.แลกเปลี่ยนความรู้และประสบการณ์ในการปฏิบัติงานในหน่วยบริการปฐมภูมิ</li> </ol>	14-16 ก.ย.48	110 คน
<b>ภาควิชาการพยาบาลสูติศาสตร์-นรีเวชวิทยา</b>			
1."การส่งเสริมสุขภาพของสตรีวัยทอง"	เพื่อให้สตรีวัยทองมีความรู้เกี่ยวกับการเปลี่ยนแปลงของร่างกาย จิตใจ อันมีผลทำให้เกิดปัญหาสุขภาพทั้งในระยะสั้นและระยะยาว มีความรู้ความสามารถดูแลตัวเองในเรื่องอาหารการออกกำลังกาย การผ่อนคลายความเครียดและสามารถปฏิบัติตัวได้อย่างถูกต้องเหมาะสมรวมทั้งสามารถลดอาการและความไม่สุขสบายที่เกิดขึ้นในวัยทองได้	6 พ.ย.47	116 คน



โครงการ / กิจกรรม	วัตถุประสงค์	ระยะเวลา	จำนวน ผู้เข้าร่วม
2.โครงการร่วมสร้างครอบครัวคุณภาพ : การเตรียมความพร้อมคู่สมรสเพื่อการมีบุตร	เพื่อให้ครอบครัวมีความรู้และคุณธรรมในการครองชีวิตคู่และเตรียมความพร้อมเพื่อการมีบุตร	11 - 14 ก.พ. 48	868 คน
3.โครงการเลี้ยงลูกน้อยเกิดใหม่ให้รอด ดูแลแม่หลังคลอดให้ปลอดภัย	มีความรู้ความเข้าใจเกี่ยวกับการเปลี่ยนแปลงของร่างกายในระยะภายหลังคลอด มีความรู้ความเข้าใจเกี่ยวกับการเปลี่ยนแปลงของร่างกายทารกเกิดใหม่ตลอดจนสามารถทราบถึงความปกติและความผิดปกติเล็กน้อยๆได้	23 ต.ค.47 6 พ.ย.47	30 คน 116 คน
5.โครงการให้คำปรึกษาปัญหาสูติศาสตร์-นรีเวชวิทยาทางโทรศัพท์	เพื่อให้คำปรึกษาแก่สตรีที่มีปัญหาเกี่ยวกับระบบสืบพันธุ์หรือมีอาการเบี่ยงเบนในระบบสืบพันธุ์ ให้ความรู้ความเข้าใจเกี่ยวกับการเปลี่ยนแปลงในระบบสืบพันธุ์ของสตรีในวัยต่างๆและในสภาวะต่างๆ ได้แก่ การมีประจำเดือน การตั้งครรภ์การคลอด การหมดประจำเดือนแก่สตรี และผู้สนใจทั่วไป และเพื่อให้สตรีสามารถให้การดูแลตนเองที่ถูกต้องและมีคุณภาพชีวิตที่ดีต่อไป	ตลอดปี	249 คน
6.โครงการให้คำปรึกษาปัญหาเฉพาะสตรีสำหรับผู้มารับบริการในโรงพยาบาลศิริราช		2 วัน/สัปดาห์	136 คน
7.โครงการให้คำปรึกษาปัญหาเฉพาะสตรีสำหรับนักศึกษาพยาบาล	1.เพื่อให้คำปรึกษาแก่ นศ.พยาบาลชั้นปีที่ 1-4 ที่มีปัญหาหรืออาการที่เบี่ยงเบนในระบบสืบพันธุ์ 2.เพื่อให้ความรู้ความเข้าใจเกี่ยวกับการเปลี่ยนแปลงของพัฒนาการทางด้านร่างกายและจิตใจ เพื่อให้ดูแลตนเองและปฏิบัติตนได้ถูกต้อง	1 ต.ค.47- 31 พ.ค.48	48 คน
8.โครงการประชุมวิชาการ เรื่อง Update in Gynecological Nursing and Women Health Care	เพื่อเพิ่มพูนความรู้แก่พยาบาลทางด้านนรีเวชและสุขภาพสตรีและแลกเปลี่ยนความคิดเห็น ประสบการณ์ในการพยาบาลทางด้านนรีเวชและสุขภาพสตรี	19-21 ก.ย.48	225 คน

โครงการ / กิจกรรม	วัตถุประสงค์	ระยะเวลา	จำนวนผู้เข้าร่วม
<b>ภาควิชาสุขภาพจิตและการพยาบาลจิตเวชศาสตร์</b>			
1.โครงการบริการให้การปรึกษา (ด้านสุขภาพจิต)	1.ช่วยให้นักศึกษารู้และเข้าใจตนเอง บรรลุศักยภาพของตน และช่วยให้มีสายสัมพันธ์ที่ดีกับผู้อื่น 2.ส่งเสริมพัฒนาการของนักศึกษาทั้ง ด้านการศึกษา บุคลิกภาพ 3.การส่งเสริม/ป้องกันปัญหาต่างๆ สุขภาพจิตและการเจ็บป่วย ทางจิตของนักศึกษา นักเรียน ครอบครัวและชุมชน	ตลอดปี	100 คน
2.โครงการสร้างเสริมความรู้ทางสุขภาพจิตและจิตเวชให้กับบุคคลทั่วไป	เพื่อเผยแพร่ความรู้ด้านสุขภาพจิตและจิตเวชให้แก่ประชาชนทั่วไป	ตลอดปี	ผ่านพับ 207 ฉบับ
3.โครงการประชุมวิชาการ เรื่อง การพยาบาลสุขภาพจิตและจิตเวช : จากองค์ความรู้สู่การปฏิบัติที่เป็นเลิศ	1.ได้รับความรู้และเข้าใจในการประยุกต์ความรู้ทางการพยาบาลสุขภาพจิตและจิตเวชจากแนวคิด ทฤษฎีและผลงานวิจัยสู่การปฏิบัติที่เป็นเลิศ 2.มีโอกาสดูแลเปลี่ยนความรู้และประสบการณ์ในการปฏิบัติทางการพยาบาลด้านสุขภาพจิตและจิตเวช	12-13 พ.ค.48	154 คน
<b>ภาควิชาการพยาบาลอายุรศาสตร์</b>			
1.โครงการประชุมวิชาการ เรื่อง การดูแลผู้ป่วยเรื้อรัง : บทบาทที่ทำหายของพยาบาล	เพื่อให้ผู้เข้าร่วมประชุมมีความรู้ ความเข้าใจในการดูแลผู้ป่วยเรื้อรังให้มีคุณภาพ	7-9 ก.ย.48	194 คน
<b>โครงการระดับคณะฯ</b>			
1.โครงการฝึกอบรม เรื่อง "การใช้ผลงานวิจัยทางการพยาบาล"	1.เพื่อเพิ่มพูนความรู้เกี่ยวกับกระบวนการใช้ผลงานวิจัยทางการพยาบาล 2.เพื่อสร้างสมรรถนะในการใช้ผลงานวิจัยทางการพยาบาล 3.เพื่อส่งเสริมให้มีการนำผลงานวิจัยไปใช้ในการพัฒนา งานบริการพยาบาลได้อย่างเหมาะสมและมีประสิทธิภาพ	4 ธ.ค.47 - 26 ก.พ.48	42 คน
2.บริการให้คำปรึกษาปัญหาสุขภาพ เนื่องในงาน "มหกรรมของขวัญ ปีใหม่และของใช้ในครัวเรือน"	เพื่อบริการวิชาการให้ความรู้และให้คำปรึกษาแก่ประชาชน	20-24 , 27-29 ธ.ค. 47	562 คน
3.การปาฐกถาคุณหญิงพิมพ์ภักย์พิทยาภทครั้งที่ 6 เรื่อง "The Role of Nursing Education in Preparing Nursing Leaders"	1.เกิดพระเกียรติสมเด็จพระศรีพัชรินทราบรมราชินีนาถในรัชกาลที่ 5 องค์พระราชทานกำเนิดโรงเรียนฯ 2.รำลึกถึงองค์อุปถัมภ์และผู้มีพระคุณในการพัฒนาโรงเรียนฯ 3.เผยแพร่ชื่อเสียงเกียรติคุณของโรงเรียนฯ 4.พบปะสังสรรค์ครู-ศิษย์คณะพยาบาลศาสตร์ทั้งอดีต-ปัจจุบัน	12 ม.ค.48	207 คน



โครงการ / กิจกรรม	วัตถุประสงค์	ระยะเวลา	จำนวนผู้เข้าร่วม
4.บริการให้คำปรึกษาปัญหาสุขภาพ เนื่องในโอกาสครบรอบ 109 ปี โรงเรียนพยาบาลฯ	เพื่อบริการวิชาการให้ความรู้และให้คำปรึกษาแก่ประชาชน	12 ม.ค.48	100 คน
5.โครงการประชุมวิชาการ เนื่องในโอกาสครบรอบ 109 ปี โรงเรียนพยาบาลผดุงครรภ์และอนามัยศิริราช เรื่อง บุคลากรความรู้สู่คุณภาพการบริการการพยาบาล	1.เพื่อสร้างความรู้ ความเข้าใจแก่บุคลากรทางการพยาบาล 2.เพื่อกระตุ้นให้พยาบาลสามารถสืบค้นและสร้างองค์ความรู้ใหม่ในด้านการปฏิบัติการพยาบาล 3.เพื่อเป็นโอกาสอันดีในการแลกเปลี่ยนความคิดเห็นระหว่างพยาบาลวิชาชีพในด้านการปฏิบัติการพยาบาล	13-14 ม.ค.48	256 คน
6.โครงการตอบปัญหาสุขภาพทางสถานีวิทยุโทรทัศน์แห่งประเทศไทย ช่อง 11 (ฉลอง 109 ปี โรงเรียนพยาบาลฯ)	เพื่อบริการวิชาการให้ความรู้และให้คำปรึกษาแก่ประชาชน	27 ก.พ.48	251 คน
7.โครงการวิทยุชุมชนศาลาพัฒนา รายการ "คณะพยาบาลศาสตร์ห่วงใย ไขปัญหาสุขภาพ"	1.ให้บริการความรู้ด้านสุขภาพและการดูแลสุขภาพอนามัยกับชุมชนทางสื่อวิทยุชุมชน 2.เป็นโอกาสให้คณาจารย์ของคณะพยาบาลศาสตร์ได้ประยุกต์องค์ความรู้เฉพาะสาขา และความเชี่ยวชาญเผยแพร่สู่ชุมชนผู้ใช้ และรับทราบปัญหาจากชุมชนโดยตรง	7 ก.ค.48 – 30 ก.ย.48	นับไม่ได้
8.บริการให้คำปรึกษาปัญหาสุขภาพและการตรวจคัดกรองมะเร็งเต้านม งาน "มหิดล-วันแม่"	เพื่อบริการวิชาการให้ความรู้และให้คำปรึกษาแก่ประชาชน	5 ส.ค.48	96 คน
9.โครงการสร้างเสริมสุขภาพสามเณรวัดไผ่ดำ จังหวัดสิงห์บุรี	1.เพื่อพัฒนาสุขภาพของสามเณร 2.เพื่อพัฒนาความรู้ความสามารถในการดูแลตนเองด้านสุขภาพของสามเณร 3.เพื่อพัฒนาสิ่งแวดล้อมให้เอื้อต่อการสร้างเสริมสุขภาพของสามเณร 4.เพื่อพัฒนาองค์ความรู้และระบบการให้บริการสุขภาพของห้องพยาบาล	10 ต.ค.47 14 พ.ย.47 15 ก.พ.48 20 ก.พ.48 26 มิ.ย.48 28 ส.ค.48	164 รูป 61 รูป 191 รูป 191 รูป 215 รูป 199 รูป
10.ประชุมวิชาการ เพื่อเฉลิมพระเกียรติ ศ.ดร.สมเด็จพระเจ้าลูกเธอเจ้าฟ้าจุฬาภรณวลัยลักษณ์ อัครราชกุมารี เนื่องในโอกาสทรงเจริญพระชันษาครบ 4 รอบ เรื่อง Advanced OncologyCare for Nurses	1.เพื่อเฉลิมพระเกียรติ ศ.ดร.สมเด็จพระเจ้าลูกเธอเจ้าฟ้าจุฬาภรณวลัยลักษณ์ อัครราชกุมารี เนื่องในโอกาสทรงเจริญพระชันษาครบ 4 รอบ 2.เพื่อเผยแพร่ความรู้ด้านการดูแลผู้ป่วยมะเร็งที่ทันสมัยให้แก่พยาบาลวิชาชีพ 3.เพื่อให้พยาบาลวิชาชีพมีความสามารถให้การดูแลผู้ป่วยมะเร็งได้อย่างมีประสิทธิภาพสอดคล้องกับวิทยาการที่ก้าวหน้าในปัจจุบัน 4.เพื่อเป็นโอกาสอันดีสำหรับผู้เข้าร่วมประชุมในการแลกเปลี่ยนความคิดเห็นในด้านการดูแลผู้ป่วยแบบองค์รวมสำหรับผู้ป่วยมะเร็ง 5.เพื่อเป็นการเผยแพร่ประชาสัมพันธ์โครงการศูนย์ วิจัยศึกษาและบำบัดโรคมะเร็ง สถาบันวิจัยจุฬาภรณ์	8-11 มิ.ย.48	376 คน

โครงการ / กิจกรรม	วัตถุประสงค์	ระยะเวลา	จำนวนผู้เข้าร่วม
11.โครงการบริการให้คำปรึกษาด้านสุขภาพวัดปทุมวนารามราชวรวิหาร	เพื่อบริการวิชาการให้ความรู้และให้คำปรึกษาแก่ประชาชน	17 ต.ค.47 10 ธ.ค.47 16 ม.ค.48 20 ก.พ.48 19 มี.ค.48 15 พ.ค.48 19 เม.ย.48 21 ส.ค.48	94 คน 82 คน 86 คน 183 คน 49 คน 56 คน 49 คน 152 คน
12.โครงการวารสารพยาบาลศาสตร์	เผยแพร่ความรู้ทางวิชาการและผลงานวิจัยทางการพยาบาล พัฒนาและส่งเสริมการศึกษา การวิจัยและการบริการทางการพยาบาล และเป็นสื่อกลางในการแลกเปลี่ยนข่าวสาร	ตลอดปี	600 คน
13.โครงการดำเนินงานศูนย์บริการสุขภาพแก่ชุมชน (ศูนย์การพยาบาลจตุรมิตรสัมพันธ์)	1.ให้บริการตรวจรักษาโรคเบื้องต้นแก่ประชาชนในชุมชน 2.ให้บริการภูมิคุ้มกันโรคในเด็ก 3.ให้คำแนะนำในการดูแลสุขภาพแก่ประชาชน	ตลอดปี (150 ครั้ง)	1,500 คน





### การเป็นสถาบันหลักในการศึกษาต่อเนื่อง สาขาการพยาบาลของสภาการพยาบาล

คณะพยาบาลศาสตร์ เป็นหน่วยงานที่ได้รับการรับรองให้เป็นสถาบันหลักในการศึกษาต่อเนื่อง สาขาการพยาบาลของสภาการพยาบาล โดยดำเนินการโครงการจัดประชุมวิชาการ อบรม/สัมมนา ที่ได้รับการรับรองหน่วยคะแนนการศึกษาต่อเนื่องสาขาการพยาบาลศาสตร์ซึ่งในปี 2548 มีจำนวนโครงการ/กิจกรรมที่ได้รับการรับรองหน่วยคะแนนจำนวน 16 โครงการ

#### ตารางที่ 13 โครงการ/หลักสูตรการศึกษาต่อเนื่องสาขาการพยาบาลศาสตร์ ปีงบประมาณ 2548

ชื่อหลักสูตร	ระยะเวลาที่จัด	จำนวนหน่วย คะแนน
1. การอบรมเชิงปฏิบัติการเรื่อง “กลยุทธ์การส่งเสริมสุขภาพทารก : การนวดสัมผัส”	รุ่นที่ 1 6 พฤศจิกายน 2547 รุ่นที่ 2 20 พฤศจิกายน 2547	4
2. โครงการฝึกอบรมเรื่อง การใช้ผลงานวิจัยทางการพยาบาล	4,11,18,25 ธันวาคม 2547 8,15,22,29 มกราคม 2548 5,12,19,26 กุมภาพันธ์ 2548	24
3. ประชุมวิชาการเรื่อง บูรณาการความรู้สู่คุณภาพการบริการการพยาบาล	13 – 14 มกราคม 2548	10.5
4. โครงการสร้างเสริมสุขภาพในผู้ป่วยศัลยกรรม	24-26 กุมภาพันธ์ 2548	17
5. โครงการประชุมวิชาการประจำปี ครั้งที่ 1 เรื่อง Best practice and knowledge management ทางการพยาบาลมาตา-ทารกและการผดุงครรภ์	28-29 เมษายน 2548	9.5
6. โครงการพัฒนาศักยภาพในการเป็นผู้นำและการบริหารจัดการ	7 พฤษภาคม – 6 สิงหาคม 2548	65
7. โครงการ “การพยาบาลสุขภาพจิตและจิตเวช : จากองค์ความรู้สู่การปฏิบัติที่เป็นเลิศ”	12-13 พฤษภาคม 2548	10.5
8. โครงการอบรมเชิงปฏิบัติการเรื่อง “กลยุทธ์การส่งเสริมสุขภาพทารก : การนวดสัมผัส”	รุ่นที่ 1 28 พฤษภาคม 2548 รุ่นที่ 2 25 มิถุนายน 2548 รุ่นที่ 3 20 สิงหาคม 2548 รุ่นที่ 4 8 ตุลาคม 2548	16
9. โครงการประชุมวิชาการเรื่อง การจัดการเชิงกลยุทธ์ : มิติใหม่ในการจัดการสำหรับพยาบาล	1-3 มิถุนายน 2548	16
10. ประชุมวิชาการเพื่อเฉลิมพระเกียรติ ศาสตราจารย์ ดร.สมเด็จพระเจ้าลูกเธอ เจ้าฟ้าจุฬาภรณวลัยลักษณ์ อัครราชกุมารี เนื่องในโอกาสทรงเจริญพระชันษาครบ 4 รอบ เรื่อง “Advanced Oncology Care for Nurses”	8-11 มิถุนายน 2548	23.5



ชื่อหลักสูตร	ระยะเวลาที่จัด	จำนวนหน่วย คะแนน
11. ประชุมวิชาการเรื่อง “สมรรถนะหลักของการพยาบาลหน่วยอุบัติเหตุฉุกเฉินและการปฏิบัติใช้	17-18 กรกฎาคม 2548	10
12. ประชุมวิชาการเรื่อง การพยาบาลผู้บาดเจ็บจากอุบัติเหตุ ณ จุดเกิดเหตุ : หลักการสู่การประยุกต์ใช้	22-24 กรกฎาคม 2548	16
13. การดูแลผู้ป่วยเรื้อรัง : บทบาทที่ทำทนายของการพยาบาล	7-9 กันยายน 2548	17
14. พยาบาลชุมชน: กระบวนการพัฒนาคุณภาพบริการสู่ครอบครัวและชุมชน	14-16 กันยายน 2548	17.5
15. เรื่อง Update in Gynecological Nursing and Women Health Care	19-21 กันยายน 2548	17.5
16. การอบรมพยาบาลพี่เลี้ยงสำหรับนักศึกษาพยาบาลหลักสูตรพยาบาลศาสตรบัณฑิต	19,26 พฤศจิกายน และ 17,18,24 ธันวาคม 2548	25

#### การเป็นกรรมการวิชาการ/วิชาชีพ/กรรมการวิทยานิพนธ์ภายนอกสถาบัน

ในปีงบประมาณ 2548 อาจารย์คณะพยาบาลศาสตร์ ได้รับเชิญไปเป็นกรรมการด้านวิชาการ/วิชาชีพ และกรรมการวิทยานิพนธ์ให้กับหน่วยงานนอกสถาบัน ดังนี้

- กรรมการวิชาการ                      จำนวน 65 คน 48 เรื่อง
- กรรมการวิชาชีพ                        จำนวน 42 คน 48 เรื่อง
- กรรมการวิทยานิพนธ์                  จำนวน 16 คน 27 เรื่อง



## ด้านการทำนุบำรุงศิลปวัฒนธรรมและสิ่งแวดล้อม

คณะกรรมการส่งเสริมและอนุรักษ์ศิลปวัฒนธรรม วางแผน กำหนดแนวทางการดำเนินงานด้านการส่งเสริมศิลปวัฒนธรรม สร้างเสริมคุณธรรมและจริยธรรมอย่างเป็นระบบและต่อเนื่อง โดยได้สร้างความตระหนักให้บุคลากรเห็นคุณค่าการอนุรักษ์ศิลปวัฒนธรรม สิ่งแวดล้อม และพลังงาน และจัดกิจกรรมด้านทำนุบำรุงศิลปวัฒนธรรมมีการเผยแพร่ประชาสัมพันธ์ความรู้และข่าวสารเกี่ยวกับการทำนุบำรุงศิลปวัฒนธรรม และอนุรักษ์สิ่งแวดล้อมอย่างสม่ำเสมอ รวมทั้งมีการนำศักยภาพศิษย์เก่ามาร่วมงานในกิจกรรมต่าง ๆ ของคณะฯ เป็นประจำ มีเครือข่ายความร่วมมือระหว่างคณะกับหน่วยงานภายนอกและชุมชน จัดกิจกรรมทำนุบำรุงศิลปวัฒนธรรมและอนุรักษ์สิ่งแวดล้อม

คณะฯ มีพิพิธภัณฑ์ประวัติการพยาบาลและหอจดหมายเหตุการณพยาบาลไทย ซึ่งเป็นแหล่งรวบรวมข้อมูล วัสดุ อุปกรณ์ หุ่นจำลอง เครื่องหมายและตราสัญลักษณ์ต่างๆ เกี่ยวกับการพยาบาลไทย มีการจัดแสดงพร้อมคำบรรยายทั้งภาษาไทยและภาษาอังกฤษกำกับ ซึ่งคณะฯ ได้ให้บริการแก่นักศึกษาพยาบาลจากสถาบันต่างๆ พยาบาลต่างชาติ นักเรียน และประชาชนผู้สนใจ เข้าเยี่ยมชมพิพิธภัณฑ์ประวัติการพยาบาลไทยเป็นระยะๆ

### การพัฒนาสิ่งแวดล้อม

คณะฯ มีโครงการ/กิจกรรมพัฒนาสิ่งแวดล้อมทางกายภาพ เพื่อสร้างเสริมคุณภาพชีวิตที่ดีของนักศึกษา บุคลากร และผู้มาใช้บริการต่างๆ เช่น โครงการปรับปรุงพื้นที่ใช้สอยเพื่อการจัดการศึกษา โครงการปรับปรุงสถานที่ทำงานของอาจารย์และบุคลากรเพื่อส่งเสริมบรรยากาศทางวิชาการ และการทำงาน โครงการปรับปรุงภูมิทัศน์ เพื่อส่งเสริมการเป็นองค์กรแห่งการเรียนรู้และองค์กรสร้างเสริมสุขภาพ โครงการบริหารจัดการหอพักแนวใหม่ : ศูนย์ศึกษาอาศัย กิจกรรม 5 ส ได้ดำเนินการจัดโครงการ 5 ส และจัดกิจกรรม Big cleaning day จำนวน 2 ครั้ง เมื่อวันที่ 21 เมษายน 2548 และ 29 กันยายน 2548 ทำให้สถานที่ทำงานสะอาด สวยงาม เป็นระเบียบเอื้อต่อการปฏิบัติงาน

ในปี 2548 หอพักคณะพยาบาลศาสตร์ ได้เข้าร่วมโครงการแมกไม้เมือง โดยร่วมประกวดในระดับหน้าบ้านน่ามอง ประเภทอาคารรัฐสะอาดตาพฤกษาสวย โดยทางหอพักคณะพยาบาลศาสตร์ ได้รับพระราชทานรางวัลพสกษนครา เจริญทองเชิดชูเกียรติ โครงการแมกไม้เมือง จากสำนักงานเขตบางกอกน้อย กรุงเทพมหานคร



ตารางที่ 14 โครงการ/กิจกรรมการสร้างเสริมศิลปวัฒนธรรม ประจำปีงบประมาณ 2548

โครงการ / กิจกรรม	วัน/เดือน/ปี ที่จัด
1. จัดบอร์ดส่งเสริมศิลปวัฒนธรรมไทยและในวันสำคัญทางพุทธศาสนา และวันสำคัญของชาติ	ตลอดปีงบประมาณ 2548
2. โครงการจัดกิจกรรมวันสำคัญทางศาสนาและทำบุญตักบาตรวันธรรมสวนะ	ตลอดปีงบประมาณ 2548
3. โครงการสืบสานประเพณีลอยกระทงในวิทยาเขตศิริราช	16 พฤศจิกายน 2548
4. โครงการส่งเสริมการใช้สินค้าและผ้าไทย	ตลอดปีงบประมาณ 2548
5. โครงการส่งเสริมมารยาทไทยในนักศึกษา	1 พ.ย.2547 – 30 ก.ย. 2548
6. โครงการจุดเทียนชัยถวายพระพรเนื่องในวันเฉลิมพระชนมพรรษา พระบาทสมเด็จพระเจ้าอยู่หัวฯ	5 ธันวาคม 2547
7. โครงการเฉลิมพระเกียรติสมเด็จพระนางเจ้าสิริกิติ์ฯ 72 พรรษา	9-10 ธันวาคม 2547
8. โครงการจัดงานสงฆ์ปีเก่าต้อนรับปีใหม่	27 ธันวาคม 2547
9. โครงการกราบคารวะผู้ใหญ่และผู้อาวุโส	ธันวาคม 2547-มกราคม 2548
10. โครงการส่งเสริมสุขภาพผู้สูงอายุคณะพยาบาลศาสตร์	10 มกราคม 2548
11. โครงการจัดงานวันคล้ายวันก่อตั้งโรงเรียนพยาบาลผดุงครรภ์ฯ	12 มกราคม 2548
12. โครงการส่งเสริมการกีฬาบุคลากร	2 มีนาคม 2548
13. โครงการจัดงานรดน้ำขอพรเนื่องในวันสงกรานต์	8 เมษายน 2548
14. โครงการจัดงานวันไหว้ครู	23 มิถุนายน 2548
15. โครงการส่งเสริมศิลปะรำไทยเพื่อสุขภาพ	ตลอดปีงบประมาณ 2548
16. โครงการจัดการสาธิตและฝึกรำไทย	ตลอดปีงบประมาณ 2548
17. โครงการรำลึกถึงสมเด็จพระย่า คล้ายวันสวรรคต	15 กรกฎาคม 2548
18. โครงการเดินเทิดพระเกียรติสมเด็จพระศรีนครินทร์บรมราชชนนี	16 ตุลาคม 2547
19. โครงการจัดงานด้วยรักและผูกพันสำหรับผู้เกษียณอายุราชการ	14 กันยายน 2548
20. เข้าเฝ้าฯ ถวายพระพรชัยมงคล	2 เมษายน 2548
	6 พฤษภาคม 2548
	4 กรกฎาคม 2548
	13 กรกฎาคม 2548
	28 กรกฎาคม 2548
	12 สิงหาคม 2548
	24 พฤศจิกายน 2548
	5 ธันวาคม 2548



## ด้านการพัฒนาระบบการประกันคุณภาพการศึกษา

คณะพยาบาลศาสตร์ มีการพัฒนาระบบกลไกในการประกันคุณภาพอย่างต่อเนื่อง โดยมีคณะกรรมการนโยบายประกันคุณภาพทำหน้าที่กำหนดนโยบายและแนวทางการพัฒนาคุณภาพ มีศูนย์พัฒนาระบบประกันคุณภาพ ทำหน้าที่ดำเนินการตามนโยบายการประกันคุณภาพ การตรวจสอบประเมินคุณภาพการศึกษาและให้ข้อเสนอแนะเพื่อการพัฒนา มีคณะกรรมการประกันคุณภาพระดับภาควิชาและสำนักงานคณบดี คณะฯ มีระบบและกลไกในการประกันคุณภาพการศึกษา มีการประเมินตนเอง มีการตรวจสอบและประเมินคุณภาพคุณภาพภายในทุกปี และมีการนำผลการประเมินคุณภาพภายในและภายนอกมาปรับปรุงแก้ไขการดำเนินงานในภารกิจต่าง ๆ ของคณะฯ ในปี 2548 คณะพยาบาลศาสตร์ ได้ดำเนินการพัฒนาระบบคุณภาพให้สอดคล้องและตอบสนองต่อระบบมาตรฐานคุณภาพของมหาวิทยาลัยมหิดลและสำนักงานรับรองมาตรฐานและประเมินคุณภาพการศึกษา (องค์การมหาชน) และจากองค์การวิชาชีพ คือ สภาการพยาบาล

### ตารางที่ 15 กิจกรรมด้านการพัฒนาคุณภาพ ประจำปีงบประมาณ 2548

กิจกรรม/โครงการ	วัน เดือน ปี	จำนวนผู้เข้าร่วมโครงการ
1. การสร้างความเข้าใจในระบบคุณภาพของมหาวิทยาลัย (Meet the Dean)	19 ธันวาคม 2548	109
2. โครงการบรรยายเรื่องระบบคุณภาพและการเยี่ยมชมสำรวจหน่วยงาน	3 มีนาคม 2549	61
3. เตรียมความพร้อมรับการเยี่ยมชมสำรวจฯ	8 มีนาคม 2549	90
4. การเยี่ยมชมสำรวจภาควิชาฯ และสำนักงานคณบดี	21 ก.พ.-25 พ.ค.49	7 ภาควิชาฯ 1 สำนักงานคณบดี
5. การเยี่ยมชมสำรวจหน่วยงานจากมหาวิทยาลัยมหิดล ปีงบประมาณ 2548	13-14 มีนาคม 2549	ทุกหน่วยงาน
6. การติดตามประเมินผลการดำเนินงานและพัฒนาระบบคุณภาพ	มีนาคม-กันยายน 2549	ทุกหน่วยงาน





## ด้านการพัฒนาบุคลากร

คณะพยาบาลศาสตร์ มีการจัดทำแผนงาน/โครงการพัฒนาศักยภาพบุคลากรทุกสายงานตามปัญหาและความต้องการของคณะฯเป็นประจำทุกปี ทั้งทางด้านการบริหาร การปฏิบัติงาน ความรู้ความสามารถที่จำเป็นตามตำแหน่งงาน เช่น ภาษาอังกฤษ และคอมพิวเตอร์ โดยผ่านความเห็นชอบจากคณะกรรมการประจำคณะฯ โดยได้ดำเนินการตามแผนงาน/โครงการที่กำหนด มีคณะกรรมการพัฒนาทรัพยากรบุคคลเป็นผู้รับผิดชอบดำเนินการ คณะฯ มีการจัดสรรเงินพัฒนาบุคลากรเป็นรายบุคคลคนละ 2,500.-บาท สำหรับให้บุคลากรไปประชุม/อบรม/สัมมนาทางวิชาการ เพื่อเพิ่มพูนความรู้ในด้านต่าง ๆ ตามความต้องการและความจำเป็นในการปฏิบัติงาน และสนับสนุนให้ทุนการศึกษาต่อ ทุนฝึกอบรม ทุนดูงาน ทุนเสนอผลงาน ทั้งในและต่างประเทศ โดยในปีงบประมาณ 2548 มีอาจารย์รับทุนไป Post doctoral 1 คน Post master 2 คน ทุนเสนอผลงาน/ประชุม/ดูงาน 4 คน และมีบุคลากรไปประชุม/อบรม/สัมมนาทางวิชาการ จำนวน 252 คน

ในปีงบประมาณ 2548 ฝ่ายพัฒนาทรัพยากรบุคคล คณะพยาบาลศาสตร์ได้ดำเนินการ ตามแผนงาน/โครงการพัฒนาศักยภาพบุคลากรทุกสายงานที่ชัดเจน จำนวน 4 โครงการ และได้สรุปผลการประเมินโครงการที่ได้ดำเนินการทุกโครงการ

### ตารางที่ 16 โครงการพัฒนาศักยภาพของบุคลากร ประจำปีงบประมาณ 2548

ชื่อโครงการ	ระยะเวลาที่จัด	จำนวนผู้เข้าร่วมโครงการ
1. โครงการประชุมวิชาการเรื่อง กลยุทธ์ในการขอตำแหน่งเป็น ผู้อำนวยการและผู้เชี่ยวชาญพิเศษ	20-21 ตุลาคม 2547	บุคลากรสายสนับสนุนวิชาการ(สาย ข,ค และพนักงานมหาวิทยาลัย) จำนวน 57 คน
2. โครงการพัฒนาศักยภาพบุคลากร สายลูกจ้าง	20-21 พฤศจิกายน 2547	บุคลากรสายลูกจ้าง จำนวน 62 คน
3. โครงการพัฒนาศักยภาพบุคลากร สายสนับสนุนวิชาการ	ระหว่างเดือนพฤษภาคม - กันยายน 2548	บุคลากรสายสนับสนุนวิชาการ(สาย ข,ค และพนักงานมหาวิทยาลัย) จำนวน 67 คน
4. โครงการพัฒนาศักยภาพในการ เป็นผู้นำและการบริหารจัดการ	7 พฤษภาคม - 6 สิงหาคม 2548	- บุคลากรสาย ก,ข และ ค จำนวน 58 คน ประกอบด้วย 1. อาจารย์ประจำ 49 คน 2. กรรมการประจำคณะฯ 1 คน จากคณาจารย์ประจำ 3. หัวหน้าหน่วยงาน 8 คน

ตารางที่ 17 การลาศึกษาต่อในประเทศระดับปริญญาเอก ประจำปีงบประมาณ 2548

ชื่อ/ภาควิชา	หลักสูตรที่ศึกษา	สถาบัน	ระยะเวลา	แหล่งทุน
ภาควิชาการพยาบาลกุมารเวชศาสตร์ นางสาวสุดากรณ์ พยัคฆเรือง	ปรัชญาดุษฎีบัณฑิต สาขาการพยาบาล	บัณฑิตวิทยาลัย มหาวิทยาลัยมหิดล	4 พ.ย. 45 – 3 พ.ย. 49	โครงการพัฒนาอาจารย์ สาขาวิชาพยาบาลศาสตร์
นางพรรณรัตน์ แสงเพิ่ม	ปรัชญาดุษฎีบัณฑิต สาขาการพยาบาล	บัณฑิตวิทยาลัย มหาวิทยาลัยมหิดล	4 มิ.ย. 44 – 16 พ.ค. 49	โครงการพัฒนาอาจารย์ สาขาวิชาพยาบาลศาสตร์ และทุนส่วนตัว
นางสาวอรุณรัตน์ ศรีจันทร์นิตย์	ปรัชญาดุษฎีบัณฑิต สาขาการพยาบาล (หลักสูตรนานาชาติ)	บัณฑิตวิทยาลัย มหาวิทยาลัยเชียงใหม่	2 มิ.ย. 46 – 1 ธ.ค. 49	โครงการพัฒนาอาจารย์ สาขาวิชาพยาบาลศาสตร์ และทุนส่วนตัว
ภาควิชาการพยาบาลรากฐาน นางสาววรรณ วาณิชย์เจริญชัย	ครุศาสตรดุษฎีบัณฑิต (เทคโนโลยีและสื่อสาร การศึกษา)	บัณฑิตวิทยาลัย จุฬาลงกรณ์ มหาวิทยาลัย	3 มิ.ย. 45 – 2 พ.ค. 49	ทุนส่วนตัว
ภาควิชาการพยาบาลศัลยศาสตร์ นางวัลย์ศดา จันทร์เรืองวณิชย์	ปรัชญาดุษฎีบัณฑิต (พยาบาลศาสตร์)	บัณฑิตวิทยาลัย มหาวิทยาลัยมหิดล	5 มิ.ย. 43 – 23 พ.ค. 48	ทุนส่วนตัว และทุนโครงกา ราพัฒนาอาจารย์ สาขาวิชา พยาบาลศาสตร์
นางสุชาดา กัทรมงคลฤทธิ์	ปรัชญาดุษฎีบัณฑิต สาขาการพยาบาล	บัณฑิตวิทยาลัย มหาวิทยาลัยมหิดล	10 พ.ย. 46 – 9 พ.ย. 49	ทุนโครงการพัฒนาอาจารย์
ภาควิชาการพยาบาลสาธารณสุขศาสตร์ นางสาวรักชนก คชไกร	ปรัชญาดุษฎีบัณฑิต สาขาการพยาบาล	บัณฑิตวิทยาลัย มหาวิทยาลัยมหิดล	10 พ.ย. 46 – 9 พ.ย. 49	ทุนโครงการพัฒนาอาจารย์
นางอาภา ชัยประดิษฐ์	ปรัชญาดุษฎีบัณฑิต สาขาการพยาบาล	บัณฑิตวิทยาลัย มหาวิทยาลัยมหิดล	4 มิ.ย. 44 – 30 พ.ย. 47	ทุนโครงการพัฒนาอาจารย์ และทุนส่วนตัว
ภาควิชาการพยาบาลสูติศาสตร์ นรีเวช วิทยา นางสาวอัจฉรา มาศมาลัย	ปรัชญาดุษฎีบัณฑิต (ประชากรศาสตร์)	บัณฑิตวิทยาลัย มหาวิทยาลัยมหิดล	5 มิ.ย. 43 – 12 มี.ค. 49	ทุนส่วนตัว และทุนผู้ช่วย วิจัยโครงการปริญญาเอก กาญจนานิกษก
นางสาวสุภาวดี วายุเหือด	ปรัชญาดุษฎีบัณฑิต สาขาพยาบาลศาสตร์	บัณฑิตวิทยาลัย มหาวิทยาลัยมหิดล	4 พ.ย. 45 – 3 พ.ย. 49	โครงการพัฒนาอาจารย์ สาขาพยาบาลศาสตร์
นางสาวฤดี ปุ่บบางกะดี	พยาบาลศาสตรดุษฎี บัณฑิต	บัณฑิตวิทยาลัย มหาวิทยาลัยเชียงใหม่	4 มิ.ย. 44 – 3 มิ.ย. 49	โครงการพัฒนาอาจารย์ สาขา พยาบาลศาสตร์ และทุนส่วนตัว

ชื่อ/ภาควิชา	หลักสูตรที่ศึกษา	สถาบัน	ระยะเวลา	แหล่งทุน
ภาควิชาการพยาบาลอายุรศาสตร์ นางสาวศรีนรัตน์ ศรีประสงค์	ปรัชญาดุษฎีบัณฑิต (สาขาวิชาการพยาบาล)	บัณฑิตวิทยาลัย มหาวิทยาลัยมหิดล	5 พ.ย. 45 – 4 พ.ย. 49	ทุนรัฐบาล (โครงการพัฒนา อาจารย์ สาขาขาดแคลน) และทุนส่วนตัว
ภาควิชาสุขภาพจิตและการพยาบาลจิต เวชศาสตร์ นางนพพร ว่องสิริมาศ	ปรัชญาดุษฎีบัณฑิต สาขาวิชาการพยาบาล	บัณฑิตวิทยาลัย มหาวิทยาลัยมหิดล	10 พ.ย. 46 – 9 พ.ย. 49	ทุนโครงการพัฒนาอาจารย์ สาขาวิชาพยาบาลศาสตร์
นางสาวพวงเพชร เกษรสมุทร	ปรัชญาดุษฎีบัณฑิต (สาขาการพยาบาล)	บัณฑิตวิทยาลัย มหาวิทยาลัยมหิดล	5 พ.ย. 45 – 4 พ.ย. 49	ทุนโครงการพัฒนาอาจารย์ สาขาวิชาพยาบาลศาสตร์
นางวาริรัตน์ ถาน้อย	ปรัชญาดุษฎีบัณฑิต (สาขาการพยาบาล)	บัณฑิตวิทยาลัย มหาวิทยาลัยมหิดล	1 พ.ย. 47 – 31 ต.ค. 50	ทุนโครงการพัฒนาอาจารย์ สาขาวิชาพยาบาลศาสตร์
นางสาวภาศิญา อ่อนดี	ปรัชญาดุษฎีบัณฑิต (สาขาการพยาบาล)	บัณฑิตวิทยาลัย มหาวิทยาลัยมหิดล	1 พ.ย. 47 – 31 ต.ค. 50	ทุนโครงการพัฒนาอาจารย์ สาขาวิชาพยาบาลศาสตร์

**ตารางที่ 18 การลาศึกษาต่อต่างประเทศระดับปริญญาเอก ประจำปีงบประมาณ 2548**

ชื่อ/ภาควิชา	หลักสูตรที่ศึกษา	สถาบัน	ระยะเวลา	แหล่งทุน
ภาควิชาการพยาบาลกุมารเวชศาสตร์ - นางสาวอภาวรรณ หนูคง	- MSN. (Pediatric Nursing) - Ph.D (Nursing)	- U.of Alabama at Birmingham of Iowa	- 12 ก.ย.41 – 16 พ.ค. 48	- ทุนรัฐบาลและทุน ส่วนตัว
ภาควิชาการพยาบาลรากฐาน - นางขวัญสุรีย์ เขียมตน	- Ph.D (Education)	- King's College U. of London	- 1 เม.ย. 41 – 19 ก.ย. 48	- ทุนมหาวิทยาลัยมหิดล (คณะพยาบาลศาสตร์) และทุนส่วนตัว
ภาควิชาการพยาบาลสาธารณสุข ศาสตร์ - นางสาวกิริดา ไกรนุวัตร	- M.S. (Nursing) - Ph.D (Nursing)	- The university of Wisconsin Medison	- 27 ม.ค. 42 – 29 ม.ค. 49	- ทุนรัฐบาลและทุน ส่วนตัว





## ด้านการพัฒนาเครือข่ายระหว่างประเทศ

### งานวิเทศสัมพันธ์

ในปีงบประมาณ 2548 หน่วยวิเทศสัมพันธ์ ได้ดำเนินการตามแผนการดำเนินงานที่กำหนดไว้ โดยมีรายละเอียดดังนี้

1. การจัดทำ (ร่าง) โครงการแลกเปลี่ยนและแผนการพัฒนาเครือข่ายทางวิชาการของคณะฯ และต่างประเทศ มีการประชุมคณะทำงานดำเนินการจัดทำ (ร่าง) ยุทธศาสตร์การส่งเสริมพันธมิตรทางวิชาการ และวิชาชีพการพยาบาล และจัดทำร่างโครงการแลกเปลี่ยนกับฝ่ายต่างๆ ที่เกี่ยวข้องอย่างต่อเนื่อง
2. การขยายเครือข่ายความร่วมมือ (MOU) จำนวน 5 สถาบัน และอยู่ระหว่างดำเนินการจำนวน 3 สถาบัน
3. การต้อนรับอาคันตุกะจากต่างประเทศจาก 20 สถาบัน จำนวน 77 คน
4. การจัดทำโครงการเชิญนักวิชาการชาวอเมริกันแบบระยะสั้น Fulbright Senior Specialist Program คณะได้รับทุนจาก Fulbright Foundation ในการเชิญ Assoc. Prof. Dr. Marie E. Napolitano ผู้เชี่ยวชาญด้านการพยาบาลเวชปฏิบัติครอบครัว (Family Nurse Practitioner – FNP) จาก Oregon Health and Science University, School of Nursing ประเทศสหรัฐอเมริกา มาร่วมสอนและจัดประชุมเชิงปฏิบัติการรวมทั้งให้คำปรึกษาด้านการพัฒนาหลักสูตรดังกล่าว อันจะเป็นประโยชน์แก่อาจารย์และนักศึกษาคณะพยาบาลศาสตร์ ในการพัฒนาคุณภาพการศึกษาด้านเวชปฏิบัติครอบครัว เมื่อวันที่ 30 กรกฎาคม – 27 สิงหาคม 2548
5. การจัดโครงการศึกษาดูงานของนักศึกษาและอาจารย์จากต่างประเทศ จำนวน 3 สถาบัน
  1. Oregon Health & Science University, School of Nursing (10 – 28 ธ.ค. 47)
  2. University of Pennsylvania, School of Nursing (28 เม.ย. – 14 พ.ค. 48)
  3. St. Luke's College of Nursing (27 ส.ค. – 2 ก.ย. 48)
6. การประสานงานอาจารย์ของคณะฯ ในการศึกษา/ดูงาน/วิจัย ณ ต่างประเทศ จำนวน 39 ครั้ง
7. การประสานงานอาจารย์ของคณะฯ ในการศึกษาเพิ่มเติมระดับ Post Doctoral จำนวน 1 คน Post Master Study จำนวน 2 คน
8. การประสานงานอาจารย์ของคณะฯ ในการศึกษาดูงานการจัดการเรียนการสอนหลักสูตรนานาชาติ สาขาพยาบาลศาสตร์ ในประเทศ จำนวน 1 ครั้ง ณ มหาวิทยาลัยอัสสัมชัญ (20 ก.ย. 48)
9. การประชาสัมพันธ์หลักสูตรนานาชาติของคณะฯ ร่วมกับฝ่ายการศึกษาและวิทยาลัยนานาชาติ ณ ต่างประเทศไม่ได้ดำเนินการเนื่องจากทางวิทยาลัยนานาชาติของตการจัดโครงการไว้ก่อนเมื่อเดือนเมษายน 2548
10. การประชาสัมพันธ์ข้อมูลทุนสนับสนุนการศึกษา/อบรม/ดูงานในต่างประเทศของอาจารย์และนักศึกษามีการประชาสัมพันธ์ข้อมูลทุนต่างๆ ดังกล่าวอย่างต่อเนื่อง



11. การประสานงานและดำเนินการจัดประชุมวิชาการนานาชาติร่วมกับสถาบันต่างประเทศมีการประชุมร่วมกันทั้งในระดับคณะฯ และร่วมกับภาควิชาพยาบาลศาสตร์ คณะแพทยศาสตร์ โรงพยาบาลรามาธิบดี ขณะนี้อยู่ในระหว่างการเตรียมการจัดประชุมและติดต่อวิทยากรต่างประเทศ เพื่อร่วมบรรยายในการประชุมดังกล่าว

**การทำ Memorandum of Understanding (MOU) ในปี 2547 – 2548 ประกอบด้วย**

1. School of Nursing, University of Calofornia at San Francesco
2. School of Nursing, Univeristy of IOWA
3. School of Nursing, University Rochester
4. School of Nursing, University Virginia
5. St.Luke's College of Nursing

**และอยู่ในระหว่างดำเนินการต่อสัญญา ประกอบด้วย**

1. College of Nursing, Yonsei University
2. School of Nursing and Dental Hygiene, University of Hawai I at Manoa
3. School of Nursing, University of Michigan



ตารางที่ 19 การดำเนินงานวิเทศสัมพันธ์ ประจำปีงบประมาณ 2548  
(วันที่ 1 ต.ค. 2547 – 30 ก.ย. 2548)

ว.ด.ป.	งานวิเทศสัมพันธ์	แขกต่างประเทศที่มาเยี่ยมคณะฯ	ตำแหน่ง/สถาบัน	ประเทศ	วัตถุประสงค์
6 ต.ค. 47	ต้อนรับแขกต่างประเทศ	Dr. K. M. Rezaul Haque	Director Planning & Capacity Building จาก Ad-din Hospital for Women and Children ประเทศบังกลาเทศ	Bangladesh	เยี่ยมชมคณะฯ
13 ต.ค. 47	ต้อนรับแขกต่างประเทศ	Dr. John Casken	Director Office of International Affairs จาก School of Nursing and Dental Hygiene University of Hawai'i at Manoa, U.S.A	USA	เยี่ยมชมคณะฯ และปรึกษาแนวทางความร่วมมือ
19 ต.ค. 47	ต้อนรับแขกต่างประเทศ	Dr. Billy Cody	Executive Director of External Program จาก Oregon Health and Science University, School of Nursing U.S.A	USA	ปรึกษาหารือโครงการ Oversea Study และทุน Fulbright (3 <sup>rd</sup> Visit)
18 ต.ค. 47	ต้อนรับแขกต่างประเทศ	Mr. John Field	Director of International Programs & Strategic Alliances จาก School of Nursing and Midfery, La Trobe University ประเทศออสเตรเลีย	Australia	ปรึกษาหารือความร่วมมือ (2 <sup>nd</sup> Visit)
26 ต.ค. 47	ต้อนรับแขกต่างประเทศ	Dr. Noel Christman	University of Washington, School of nursing U.S.A	USA	เยี่ยมชมคณะฯ
19 พ.ย.47	ต้อนรับแขกต่างประเทศ	1. Dr. A.M. Shamin 2. Prof. M.S. Ilyas Dhami 3. Dr. Md. Mahbubur Rahman 4. Prof. Md. Suhrab Ali 5. Dr. G.U. Ahsan	President, and Board of Governors Vice Chancellor Vice President Dean of School of Health Sciences Head of International Collaboration and MPH Program From The State University of Bangladesh (SUB)	Bangladesh	เยี่ยมชมคณะฯ และปรึกษาแนวทางความร่วมมือ



ว.ด.ป.	งานวิเทศสัมพันธ์	แขกต่างประเทศที่มาเยี่ยมคณะฯ	ตำแหน่ง/สถาบัน	ประเทศ	วัตถุประสงค์
24 พ.ย.47	ต้อนรับแขกต่างประเทศและร่วมจัดหมายเชิญ	Mr. Don Low	Regional Sales Manager, South East Asia บริษัท EBSCO Publishing ประเทศสิงคโปร์	Singapore	บรรยายและสาธิตวิธีการสืบค้นข้อมูลจากฐานข้อมูล CINAHL Database
10- 28 ธ.ค. 47	จัดโครงการศึกษาดูงาน	1. Dr. Nancy Press 2. Ms. Isabelle Soule and six students	Oregon Health & Science University, School of Nursing ประเทศสหรัฐอเมริกา	USA	โครงการศึกษาดูงาน Oversea Study (4 <sup>th</sup> Visit)
17 ธ.ค. 47	ต้อนรับแขกต่างประเทศ	Prof. Dr. Fumio Tanaka	Mie Prefectural University, Japan	Japan	โครงการวิจัย Breast Milk (2 <sup>nd</sup> Visit)
7- 16 ม.ค. 48	ต้อนรับแขกต่างประเทศ	Professor Dr. Melanie Dreher	Dean, School of Nursing, University of IOWA, USA	USA	สอนนักศึกษา ป. เอก
12ม.ค. 48	ต้อนรับแขกต่างประเทศ	Dr. Michel Morton	Lakehead University ประเทศแคนาดา	Canada	เยี่ยมชมคณะฯ และปรึกษาแนวทางความร่วมมือ
13ม.ค. 48	ต้อนรับแขกต่างประเทศ	1. Professor Michiko Hishinuma 2. Professor Junko Tashiro 3. Assistant Professor Yamazaki Yoshimi 4. Assistant Professor Akiko Tochii	Head of Physiological Nursing (Former Dean) Associate Director of WHO Collaborating Center for Nursing Development Physiological Nursing and Fundamental Nursing Psychiatric Nursing and Mental Health Nursing From St. Luke's College of Nursing, Japan	Japan	เยี่ยมชมคณะฯ และปรึกษาแนวทางความร่วมมือ (1 <sup>st</sup> Visit)
15 - 22 ม.ค. 48	ต้อนรับแขกต่างประเทศ	Professor Larry P. Schumacher	Executive Vice President & Chief Operative Officer, Mercy Medical Center, Des Moines, IOWA, USA	USA	สอนนักศึกษา ป. เอก



ว.ด.ป.	งานวิเทศสัมพันธ์	แขกต่างประเทศที่มาเยี่ยมคณะฯ	ตำแหน่ง/สถาบัน	ประเทศ	วัตถุประสงค์
3 ก.พ. 48	ต้อนรับแขกต่างประเทศ	1. Dr.Md.Tajul Islam 2. Dr.Md.Humayun Kabir 3. Dr.Taufiqur Rahman 4. Dr.Syed Azam Mohammad	Deputy Director (Planning) Research Officer Research Officer Medical Officer (Planning) WHO Fellows from Bangladesh, Planning and Research Unit, Directorate General of Health Services (DGHS), Ministry of Public Health & Family Welfare, Bangladesh	Bangladesh	เยี่ยมชมคณะฯ และ ปรึกษาแนวทาง ความร่วมมือ
11ก.พ. 48	ต้อนรับแขกต่างประเทศ	1. Professor Dr. Ruth Endacott 2. Dr. Beverly wood 3. Mrs. Barbara Green	Head of School Coordinator, International Studies International Programs Officer La Trobe University	Australia	เยี่ยมชมคณะฯ และ ปรึกษาแนวทาง ความร่วมมือ (3 <sup>rd</sup> Visit)
28 เม.ย. - 14พ.ค.48	จัดโครงการศึกษาดูงาน	1. Ms. Wendy Grube 2. Ms. Dawn Durain 3. Dr. Marilyn Stringer Ms. Cathy Schantz and 11 Students	University of Pennsylvania, School of Nursing ประเทศสหรัฐอเมริกา	USA	Oversea Study Program (2 <sup>nd</sup> Visit)
4 พ.ค. 48	ต้อนรับแขกต่างประเทศ	1. Professor Dr Ole Petter Ottersen 2. Dr Reidun Torp 3. Dr Mahmood R. Amiry-Moghadam 4. Dr Inge Storm- Mathisen	Director of Centre for Molecular Biology and Neuroscience Post Doctoral Fellow Post Doctoral Fellow Accompany จาก Centre for Molecular Biology and Neuroscience (CMBN), University of Oslo ประเทศนอร์เวย์	Norway	เยี่ยมชมคณะฯ และ ปรึกษาแนวทาง ความร่วมมือ



ว.ด.ป.	งานวิเทศสัมพันธ์	แขกต่างประเทศที่มาเยี่ยมคณะฯ	ตำแหน่ง/สถาบัน	ประเทศ	วัตถุประสงค์
16 พ.ค.48	ต้อนรับแขกต่างประเทศ	Associate Professor Dr. David Arthur	The Hong Kong Polytechnic University ประเทศฮ่องกง	Hong Kong	ปรึกษาแนวทางความร่วมมือ
8 – 9 มิ.ย. 48	ต้อนรับแขกต่างประเทศ	Dr. Sara Porter	Oregon Health & Science University, School of Nursing ประเทศสหรัฐอเมริกา	USA	ปรึกษาแนวทางความร่วมมือ (5 <sup>th</sup> Visit)
27 มิ.ย. 48	ต้อนรับแขกต่างประเทศ	1. Professor Dr. Pamela Hellings 2. Professor Dr. Katherine Crabtree	Oregon Health & Science University, School of Nursing ประเทศสหรัฐอเมริกา	USA	ปรึกษาแนวทางความร่วมมือ (6 <sup>th</sup> Visit)
28 มิ.ย. 48	ต้อนรับแขกต่างประเทศ	1. President David J. Skorton 2. Associate Professor Robin L. Davisson	อธิการบดีของ University of Iowa และ วิทยาเขตสหรัฐอเมริกา	USA	ปรึกษาแนวทางความร่วมมือ
25 ก.ค. 48	จัดการบรรยายพิเศษ	Ms. Monrudee Sookratree	Director of Quality Management Department จาก Fairfax Nursing Center, Virginia ประเทศสหรัฐอเมริกา	USA	โครงการให้นักวิชาการไทยที่อยู่ต่างประเทศกลับมาช่วยพัฒนาการอุดมศึกษาไทย
26 ก.ค. 48	ต้อนรับแขกต่างประเทศ	Professor Gilbert Reibnegger	Vice-Rector for Teaching and Studies จาก Medical University of Graz ประเทศออสเตรีย	Australia	ปรึกษาแนวทางความร่วมมือ
30 ก.ค. – 27 ส.ค. 48	ร่วมจัดโปรแกรมกับภาควิชาการพยาบาล สาธารณสุขฯ และหลักสูตรบัณฑิตนานาชาติ	Assoc. Prof. Dr. Marie Napolitano	Associate Professor, Primary Health Care Nurse Practitioner Program from Oregon Health and Science University, School of Nursing, USA	USA	ปฏิบัติงานทางวิชาการด้าน Family Nurse Practitioner ภายใต้นานาชาติ Fulbright Senior Specialist Program (7 <sup>th</sup> Visit)

ว.ด.ป.	งานวิเทศสัมพันธ์	แขกต่างประเทศที่มาเยี่ยมคณะฯ	ตำแหน่ง/สถาบัน	ประเทศ	วัตถุประสงค์
17 ส.ค. 48	บรรยายสรุปงานวิเทศสัมพันธ์ของคณะฯ และให้การรับรอง	Mrs. Nadika Devi Shakya	WHO Fellows จากประเทศเนปาล	Nepal	ฝึกอบรมในหลักสูตร Training on Qualitative Research Methodology ของ WHO
27 ส.ค. – 2 ก.ย. 48	ร่วมจัดโครงการศึกษาดูงานกับภาควิชาการพยาบาลสาธารณสุขศาสตร์	1. Professor Dr Junko Tashiro 2. Ms Masako Hirano 3. Ms Mirai Shimizu	Associate Director of WHO Collaborating Center for Nursing Development Nursing student (4 <sup>th</sup> year) Nursing student (4 <sup>th</sup> year) จาก St. Luke's College of Nursing (SCLN) ประเทศญี่ปุ่น	Japan	Student Exchange Program ในวิชา Community Health Nursing : International Nursing (2 <sup>nd</sup> Visit)
1 ก.ย. 48	รับรองแขกต่างประเทศ	1. Professor Dr. Masayuki Hayashi 2. Professor Nakayama Yoko 3. Ms. Mariko Kuroda 4. Mr. Masafumi Suzuki	Chairman of International Exchange Dean, School of Nursing Staff Staff From Fukushima Medical University, Fukushima City, Japan	Japan	ดูงานด้าน Community Health Nursing
26 ก.ย.48	รับรองแขกต่างประเทศ	1. Professor Kathleen Potempa 2. Assist, Prof.Dr.Billy Cody	Vice President and Dean Executive Director : External Program From Oregon Health and Science University, School of Nursing ,USA	USA	-โครงการศึกษาดูงานของนักศึกษา -HIV/AIDS Projects - ความร่วมมืออื่น ๆ (8 <sup>th</sup> Visit)
30 ก.ย.48	ร่วมรับรองแขกต่างประเทศกับมหาวิทยาลัย	1. Ms.Nim Dem 2. Ms.Kesang Doma 3. Mr.Tshering Tenzin 4. Ms.Kunzang Choden 5. Mr.Bhimika Ghalley	Director, Dept. of Adult and Higher Education Register, Royal University of Bhutan Joint Director, Scholarship Division Offg. Chief, Human Resoure Mngt. Division Human Resource Development Officer	Bhutan	ปรึกษาหารือเกี่ยวกับความร่วมมือระดับมหาวิทยาลัย

ตารางที่ 20 กิจกรรมด้านทุนการศึกษาต่างประเทศ (วันที่ 1 ต.ค. 2547 – 30 ก.ย. 2548)

ว.ค.ป.	ชื่อทุน	ระยะเวลา/สถานที่	ชื่อผู้ถูกเสนอรับทุน/ภาควิชา	ผลการดำเนินงาน
ก.ย. – พ.ย. 47	ทุนอบรมหลักสูตร Training of Trainers	22 พฤศจิกายน – 1 ธันวาคม 2547 สถาบันเทคโนโลยีแห่งเอเชีย (AIT)	1. อาจารย์วรัณา พาหุวัฒน์กร 2. อาจารย์ ดร. พรทิพย์ คณานับ (ผู้แทนสำรอง) ภาควิชาการพยาบาลศูติศาสตร์- นรีเวชวิทยา	อาจารย์วรัณา พาหุวัฒน์กร ได้รับทุน
ก.พ. – พ.ค. 48	ทุนหลักสูตร Prevention of Mother to Child HIV Transmission ภายใต้ความร่วมมือ TCDC ระหว่างรัฐบาล ไทยและ UNICEF	ระหว่างวันที่ 9 – 20 พฤษภาคม 2548 ศูนย์วิจัยโรคเอดส์ สภากาชาดไทย	1. อาจารย์ ดร. นันทิยา ชูแก้ว ภาควิชาการพยาบาล สาธารณสุขศาสตร์ 2. ผู้ช่วยศาสตราจารย์ปิยะนันท์ ลิ้มเรืองรอง ภาควิชาการ พยาบาลศูติศาสตร์นรีเวชวิทยา 3. ผู้ช่วยศาสตราจารย์สมพร สุนทรภาควิชาการพยาบาล กุมารเวชศาสตร์	ไม่ได้รับทุน
มี.ค. 48	ทุนหลักสูตร Adolescent Sexual and Reproductive Health Subtitle : Towards Youth Involvement and Creation of Youth Friendly Environment	17 พฤษภาคม - 21 มิถุนายน 2548 ประเทศญี่ปุ่น	อาจารย์กัญชกร เกษเจริญ ภาควิชาการพยาบาลศูติศาสตร์ นรีเวชวิทยา	ไม่ได้รับทุน
มี.ค. – พ.ค. 48	ทุน Sida ในการฝึกอบรม เรื่อง “Sexual and Reproductive Health and Rights for Young People”	14 – 29 ตุลาคม 2548 กรุงนิวเดลี ประเทศอินเดีย	อาจารย์ ดร.อาทิตยา พรชัยเขต ภาควิชาสุขภาพจิตและการ พยาบาลจิตเวชศาสตร์	ได้รับทุน
มี.ย. 48 - ปัจจุบัน	ทุนฝึกอบรมภาษาอังกฤษ สำหรับการใช้ในการ ปฏิบัติงาน (ILC) และ หลักสูตรการเสนอผลงาน และการพูดเพื่อการประชุม (OCC)	ปี 2548	ผู้ช่วยศาสตราจารย์สุพร คณัญญกุลหลักสูตรสำหรับ การใช้ในการปฏิบัติงาน (ILC) ภาควิชาการพยาบาลศัลยศาสตร์ ผู้ช่วยศาสตราจารย์วันดี โดสุข ศรี หลักสูตรการเสนอผลงาน และการพูดเพื่อการประชุม (OCC) ภาควิชาการพยาบาล อายุรศาสตร์	ผ.ศ.สุพร คณัญญกุล เบื้องต้นได้รับคัดเลือกให้เข้า ทดสอบภาษาอังกฤษ



ว.ด.ป.	ชื่อทุน	ระยะเวลา/สถานที่	ชื่อผู้ถูกเสนอรับทุน/ภาควิชา	ผลการดำเนินงาน
ก.ย. 48 - ปัจจุบัน	ทุนอบรมนานาชาติใน หลักสูตร Nutrition for Maternal and Child Health ภายใต้โครงการ ความร่วมมือ TCDC ระหว่างรัฐบาลไทยและ UNICEF	วันที่ 31 ตุลาคม – 11 พฤศจิกายน 2548 ณ คณะพยาบาลศาสตร์ มหาวิทยาลัยเชียงใหม่	ผู้ช่วยศาสตราจารย์वासนา จิตินา อาจารย์ประจำภาควิชาการ พยาบาลสูติศาสตร์ นรีเวชวิทยา	ไม่ได้รับทุน



## ศูนย์ความร่วมมือองค์การอนามัยโลกเพื่อพัฒนาการพยาบาลและผดุงครรภ์ คณะพยาบาลศาสตร์

สรุปผลงานตามโครงการของศูนย์ความร่วมมือองค์การอนามัยโลกฯ ประจำปีงบประมาณ 2548 ดังนี้

### 1. โครงการจัดฝึกอบรมนานาชาติ WHO Regional Training of Trainers on Nursing and Midwifery Management on HIV/AIDS Prevention, Care, and Support

#### ผลการดำเนินงาน

เป็นโครงการความร่วมมือ 4 สถาบัน ระหว่างคณะพยาบาลศาสตร์ และภาควิชาพยาบาลศาสตร์ มหาวิทยาลัยมหิดลในฐานะ Joint WHO CC สถาบันบำราศนราดูร และคณะพยาบาลศาสตร์ มหาวิทยาลัยเชียงใหม่ ซึ่งได้จัดฝึกอบรมแล้ว 2 รุ่น ในปี 2548 มีพยาบาลจากประเทศต่างๆ ในแถบภูมิภาคสำเร็จการอบรม รุ่นที่ 1 จำนวน 10 คน และรุ่นที่ 2 จำนวน 27 คน รวมผู้สำเร็จการฝึกอบรมทั้งสิ้น จำนวน 37 คน สรุปการประเมินผลการฝึกอบรมอยู่ในระดับพึงพอใจ

### 2. โครงการพัฒนาชุดการสอน (Educational modules) เรื่อง Nursing and Midwifery Management on HIV/AIDS Prevention, Care, and Support

#### ผลการดำเนินงาน

จัดทำเป็นชุดการสอน 3 ชุด (Educational Modules) ได้แก่ Module 1A: HIV/AIDS Prevention, Care, and Support update, Module 1 B: Counseling and Empowerment in HIV/AIDS Prevention, Care, and Support, Module 2: Nursing and Midwifery Management in HIV/AIDS Prevention, Care, and Support in Health Care Facilities, Modules 3: Nursing and Midwifery Management in HIV/AIDS Prevention, Care, and Support in Community Setting และ Educational Training Development Module ซึ่งชุดการสอนทั้งหมดนี้ได้ส่งต้นฉบับให้ WHO/SEARO เรียบร้อยแล้ว

### 3. โครงการการพัฒนา Core Competencies for Nurses and Midwives in SEAR Countries for WHO/SEARO

#### ผลการดำเนินงาน

คณะพยาบาลศาสตร์ ร่วมกับภาควิชาพยาบาลศาสตร์ โรงพยาบาลรามาริบัติ ใน ฐานะ Joint WHO Collaborating Centre ได้จัดทำและส่งต้นฉบับ Core Competencies for Nurses and Midwives in SEAR Countries ให้กับ WHO/SEARO เรียบร้อยแล้ว และจะจัดทำPeer review เพื่อวิพากษ์Core Competencies for Nurses and Midwives in SEAR Counties ระหว่างวันที่ 8-10 พฤศจิกายน 2548



#### 4. โครงการพัฒนา Core Curriculum for nurses and midwives in SEAR countries

##### ผลการดำเนินงาน

เป็นโครงการต่อเนื่องจากโครงการที่ 3 การพัฒนา Core Competencies for Nurses and Midwives ซึ่งการจัดทำร่างหลักสูตรดังกล่าวแล้วเสร็จ กำหนดให้มีการจัดประชุม Peer review on Core Curriculum Based on Identified Core Competencies เพื่อวิพากษ์หลักสูตรสำหรับพยาบาลและหลักสูตรผดุงครรภ์โดยผู้เชี่ยวชาญจากต่างประเทศระหว่างวันที่ 8 – 10 พฤศจิกายน 2548 (พร้อมกับโครงการที่ 2)

#### 5. โครงการ Support for knowledge and experiences sharing among relevant WHO CCs for improvement of excellence on nursing practice

##### ผลการดำเนินงาน

อยู่ระหว่างดำเนินการในระยยะสุดท้าย โดยวางแผนจัดการประชุมเชิงปฏิบัติการเพื่อพัฒนารูปแบบความเป็นเลิศทางวิชาการในการปฏิบัติพยาบาลสาขาต่างๆ ระหว่างวันที่ 17 – 19 ตุลาคม 2548 และประชุมระดมสมองการจัดตั้งเครือข่ายระหว่างสมาชิก วันที่ 20 ตุลาคม 2548

#### 6. โครงการการพัฒนาชุดการสอน Educational modules on nursing and midwifery management in injury prevention and control สำหรับ WHO/SEARO เพื่อใช้ในแถบภูมิภาค

##### ผลการดำเนินงาน

การจัดทำร่างชุดการสอนดังกล่าวได้แล้วเสร็จ กำหนดให้มีการจัดประชุม Inter – country consultation on developing a teaching module on Injury prevention and control for undergraduate nursing curriculum โดยมีวัตถุประสงค์เพื่อวิพากษ์ชุดการสอนดังกล่าวโดยผู้เชี่ยวชาญจากต่างประเทศ ระหว่างวันที่ 21 – 23 ธันวาคม 2548

#### 7. โครงการเครือข่ายความร่วมมือกับ WHO/SEARO ในการพัฒนาหลักสูตรการพยาบาลและหลักสูตรผดุงครรภ์ ในประเทศสาธารณรัฐประชาธิปไตยประชาชน เกาหลี (DPRK)

เป็นโครงการต่อเนื่องจากโครงการเครือข่ายความร่วมมือกับWHO/SEAROในการจัดทำแผนกลยุทธ์ในการพัฒนาการพยาบาลและผดุงครรภ์ ปีงบประมาณ 2547 โดยคณะพยาบาลศาสตร์ ได้ส่งผู้อำนวยการศูนย์ความร่วมมือองค์การอนามัยโลกฯ ไปเป็นที่ปรึกษาทางการพยาบาลองค์การอนามัยโลก (WHO Nursing Consultant) เพื่อจัดทำแผนกลยุทธ์ในการพัฒนาการพยาบาลและผดุงครรภ์ ให้กับประเทศสาธารณรัฐประชาธิปไตยประชาชนเกาหลี



### ผลการดำเนินงาน

1. คณะพยาบาลศาสตร์ร่วมกับภาควิชาพยาบาลศาสตร์ คณะแพทยศาสตร์โรงพยาบาลรามาธิบดี ได้จัดตั้งคณะกรรมการดำเนินการจัดทำหลักสูตรพยาบาลและผดุงครรภ์ ซึ่งการจัดทำร่างหลักสูตรการพยาบาล 4 ปี และหลักสูตรการผดุงครรภ์ 2 ปี เสร็จเรียบร้อยแล้ว
2. คณะพยาบาลศาสตร์ จะส่งผู้แทนเป็นที่ปรึกษาระยะสั้น WHO Short - term consultant เพื่อพัฒนาหลักสูตรดังกล่าวสำหรับประเทศ DPRK ในเดือน พฤศจิกายน-ธันวาคม 2548

## 8. จัดฝึกอบรมระยะสั้น ให้กับผู้รับทุนองค์การอนามัยโลก 2 โครงการ ได้แก่

### Training on Nursing and Midwifery

#### ผลการดำเนินงาน

องค์การอนามัยโลกประจำภูมิภาคเอเชียตะวันออกเฉียงใต้ ได้ขอความอนุเคราะห์ คณะพยาบาลศาสตร์ มหาวิทยาลัยมหิดล เพื่อให้จัดทำโครงการฝึกอบรม Training on Nursing and Midwifery ให้กับ ผู้รับทุนองค์การอนามัยโลก WHO Fellows ระหว่างวันที่ ระหว่างวันที่ 25 กรกฎาคม – 5 สิงหาคม 2548 ซึ่งผู้รับทุนองค์การอนามัยโลกดำรงตำแหน่งเป็นผู้บริหารระดับสูงจากมหาวิทยาลัยและกระทรวงสาธารณสุขในประเทศสหภาพพม่า จำนวน 3 คน ได้แก่

1. Dr. Khin Nyunt Than ตำแหน่ง Rector, University of Nursing, Mandalay
2. Dr. Khin Mae Ohn ตำแหน่ง Rector, University of Nursing, Mandalay
3. Dr. Daw Mya Wai ตำแหน่ง Director, Department of Medical Science

จากการประเมินผลหลังการฝึกอบรม (Reflective Evaluation) ผู้รับทุนมีความพึงพอใจในระดับสูง

### Training on Qualitative Research Methodology

#### ผลการดำเนินงาน

องค์การอนามัยโลกประจำภูมิภาคเอเชียตะวันออกเฉียงใต้ ได้ขอความอนุเคราะห์ คณะพยาบาลศาสตร์ มหาวิทยาลัยมหิดล เพื่อให้จัดทำโครงการ Training on Qualitative Research Methodology ให้กับ WHO Fellow จากประเทศเนปาล จำนวน 1 คน: Assist. Prof. Nandika Devi Shakya ผลการประเมินผู้รับทุนมีความพึงพอใจในระดับสูง



## ด้านการสร้างเสริมสุขภาพ

คณะพยาบาลศาสตร์ ได้เริ่มก่อตั้งศูนย์ความเป็นเลิศด้านการสร้างเสริมสุขภาพ โดยมีคณะกรรมการที่รับผิดชอบ โครงการพัฒนาองค์กรสร้างเสริมสุขภาพ ทำหน้าที่เป็นศูนย์กลางประสานงาน แผนงานพัฒนาสถาบันการศึกษาพยาบาลให้เป็นผู้ดำเนินการสร้างเสริมสุขภาพให้กับสถาบันการศึกษาพยาบาล 15 สถาบัน และจัดทำแผนยุทธศาสตร์ มีการดำเนินการตามแผนงานและโครงการที่กำหนดไว้ โดยได้รับทุนสนับสนุนการดำเนินการจากกองทุนสนับสนุนการสร้างเสริมสุขภาพ (สสส.) เป็นจำนวนเงิน 697,895.-บาท และคณะฯ ยังได้จัดสรรงบประมาณเพิ่มเติมตามความต้องการของกิจกรรมการสร้างเสริมสุขภาพ ระยะเวลาการดำเนินการระหว่าง 1 พ.ค.2548 – 31 พ.ค.2549 โดยกำหนดให้มีแผนงานการสร้างองค์กรชั้นนำในการสร้างเสริมสุขภาพแก่สังคม ซึ่งมีโครงการย่อยดังนี้

1. โครงการพัฒนาองค์กรผู้นำด้านการสร้างเสริมสุขภาพ เพื่อการสร้างเสริมสุขภาพรวมทั้งพัฒนาทักษะและความเป็นผู้นำในการสร้างเสริมสุขภาพให้แก่อาจารย์ เจ้าหน้าที่ และนักศึกษา
2. โครงการพัฒนาศูนย์บริการด้านการสร้างเสริมสุขภาพแบบครบวงจร เพื่อให้บริการด้านการสร้างเสริมสุขภาพแก่อาจารย์ เจ้าหน้าที่ นักศึกษาและประชาชนผู้มาใช้บริการ ดังนี้
  - 1.1 ศูนย์สุขภาพชุมชนจตุรมิตรสัมพันธ์
  - 1.2 ศูนย์บริการสุขภาพเด็กและวัยรุ่น (อยู่ในระหว่างดำเนินการจัดตั้ง)
  - 1.3 ศูนย์บริการสุขภาพผู้สูงอายุ (อยู่ในระหว่างดำเนินการจัดตั้ง)
3. โครงการพัฒนาศูนย์ฝึกอบรมด้านการสร้างเสริมสุขภาพ เพื่อทำหน้าที่เผยแพร่ความรู้ และทักษะด้านการสร้างเสริมสุขภาพแก่พยาบาล บุคลากรทางสาธารณสุข และประชาชน

## ก้าวสู่การเป็นองค์กรแห่งการเรียนรู้

องค์กรที่มีการเรียนรู้ : ประตูลู่ความสำเร็จ (From Learning Organization to High Performance Organization )

คณะพยาบาลศาสตร์ เริ่มดำเนินการพัฒนาคณะฯ มุ่งสู่การเป็นองค์กรแห่งการเรียนรู้ โดยได้จัดทำโครงการ สร้างองค์กรแห่งการเรียนรู้ เพื่อให้บุคลากรทุกระดับของคณะฯ เป็นบุคลากรที่มีศักยภาพ มีการเรียนรู้อย่างต่อเนื่อง พร้อมทั้งจะปรับตัวเพื่อร่วมกันผลักดันให้คณะฯ ประสบความสำเร็จในการปฏิบัติภารกิจตามเป้าหมายที่กำหนดไว้ บุคลากรมีมุมมองใหม่ในความเข้าใจในการอยู่ร่วมกัน มีความกลมกลืน เป็นน้ำหนึ่งใจเดียวกัน เรียนรู้ที่จะยอมรับและเรียนรู้ซึ่งกันและกัน (Acceptance) มีบรรยากาศแห่งความไว้วางใจกัน (Trust) มีสัมพันธภาพ (Relationship) ที่ดี ซึ่งสามารถสร้างผลลัพธ์ที่นำมาซึ่งความสำเร็จอย่างต่อเนื่องขององค์กร





### ส่วนที่ 3 ผลการประเมินตามมาตรฐานและตัวบ่งชี้ของสำนักงานรับรองมาตรฐานและ ประเมินคุณภาพการศึกษา (สมศ.)

คณะพยาบาลศาสตร์ ดำเนินการประเมินคุณภาพการศึกษาตามมาตรฐานและตัวบ่งชี้ของสำนักงานรับรองมาตรฐานและประเมินคุณภาพการศึกษา (สมศ.) โดยมีผลการดำเนินการ ในงบประมาณ 2548 ได้ดังนี้

มาตรฐานที่ 1 มาตรฐานด้านคุณภาพบัณฑิต	ผลการประเมินปี 2548	หมายเหตุ
<b>ตัวบ่งชี้อรวม</b>		
1.1 ร้อยละของบัณฑิตระดับปริญญาตรีที่ได้อ่าน ทำและประกอบอาชีพอิสระ ภายใน 1 ปี	99.02	ศึกษาต่อ 1 คน ประกอบอาชีพอื่น ๆ 1 คน
1.2 ร้อยละของบัณฑิตระดับปริญญาตรีที่ได้ทำงานตรงสาขาที่สำเร็จการศึกษา	99.02	
1.3 ร้อยละของบัณฑิตที่ได้รับเงินเดือนเริ่มต้นเป็นไปตามเกณฑ์	100	เงินเดือนเริ่มต้น 8,200 บาท
1.4 ระดับความพึงพอใจของนายจ้าง ผู้ประกอบการ และผู้ใช้บัณฑิต	3.46 (บัณฑิตศึกษา)	
1.5 จำนวนนักศึกษา หรือศิษย์เก่าที่ได้รับการประกาศเกียรติคุณยกย่อง ในด้านวิชาการวิชาชีพ คุณธรรม จริยธรรม หรือรางวัลทางวิชาการหรือด้านอื่นที่เกี่ยวข้องกับคุณภาพบัณฑิตในระดับชาติ หรือระดับนานาชาติ ในรอบ 3 ปีที่ผ่านมา (คน)	13 คน	
1.6 จำนวนวิทยานิพนธ์และงานวิชาการของนักศึกษาที่ได้รับรางวัลในระดับชาติหรือระดับนานาชาติภายในรอบ 3 ปีที่ผ่านมา (ชิ้นงาน)	-	
<b>ตัวบ่งชี้เฉพาะ</b>		
1.7 ร้อยละของบทความจากวิทยานิพนธ์ปริญญาโทที่ตีพิมพ์เผยแพร่ต่อจำนวนวิทยานิพนธ์ปริญญาโททั้งหมด	6.89	
1.8 ร้อยละของบทความจากวิทยานิพนธ์ปริญญาเอกที่ตีพิมพ์เผยแพร่ต่อจำนวนวิทยานิพนธ์ปริญญาเอกทั้งหมด	100	



มาตรฐานที่ 2 มาตรฐานด้านงานวิจัยและงานสร้างสรรค์	ผลการประเมินปี 2548	หมายเหตุ
<b>ตัวบ่งชี้รวม</b>		
2.1 ร้อยละของงานวิจัย และงานสร้างสรรค์ที่ตีพิมพ์ เผยแพร่ และ/หรือนำไปใช้ประโยชน์ทั้งในระดับชาติและระดับนานาชาติ ต่อจำนวนอาจารย์ประจำ	16.98	
2.2 เงินสนับสนุนงานวิจัย และงานสร้างสรรค์ของสถาบันต่อจำนวนอาจารย์ประจำ (บาท)	34,282.96 : 1	5,450,989.99 บาท
2.3 เงินสนับสนุนงานวิจัย และงานสร้างสรรค์จากภายนอกสถาบันต่อจำนวนอาจารย์ประจำ (บาท)	50,808.62 : 1	8,078,570.00 บาท
2.4 ร้อยละของอาจารย์ประจำที่ได้รับทุนทำวิจัย หรืองานสร้างสรรค์จากภายในสถาบันต่อจำนวนอาจารย์ประจำ	11.32	
2.5 ร้อยละของอาจารย์ประจำที่ได้รับทุนทำวิจัยหรืองานสร้างสรรค์จากภายนอกสถาบันต่อจำนวนอาจารย์ประจำ	2.52	
<b>ตัวบ่งชี้เฉพาะ</b>		
2.6 ร้อยละของบทความวิจัยที่ได้รับการอ้างอิง (citation) ใน refereed journal หรือในฐานข้อมูลระดับชาติหรือระดับนานาชาติ ต่ออาจารย์ประจำ	9.43 : 1	15 บทความ
2.7 จำนวนผลงานวิจัยและงานสร้างสรรค์ที่ได้รับการจดทะเบียนทรัพย์สินทางปัญญาหรืออนุสิทธิบัตรในรอบ 5 ปีที่ผ่านมา (ชิ้นงาน)	สิทธิบัตร เลขที่ ว.3036	



มาตรฐานที่ 3 มาตรฐานด้านการบริการวิชาการ	ผลการประเมินปี 2548	หมายเหตุ
<b>ตัวบ่งชี้ร่วม</b>		
3.1 ร้อยละของกิจกรรม/โครงการบริการวิชาการและวิชาชีพที่ตอบสนองความต้องการ พัฒนาและเสริมสร้างความเข้มแข็งของสังคม ชุมชน ประเทศชาติ และนานาชาติต่ออาจารย์ประจำ	23.27	37 โครงการ
3.2 ร้อยละของอาจารย์ที่เป็นที่ปรึกษา เป็นกรรมการวิทยานิพนธ์ ภายนอกสถาบัน เป็นกรรมการวิชาการและกรรมการวิชาชีพในระดับชาติหรือระดับนานาชาติต่ออาจารย์ประจำ	66.45	
3.3 มีการนำความรู้และประสบการณ์จากการบริการวิชาการและวิชาชีพมาใช้ในการพัฒนาการเรียน การสอน และการวิจัย (ระดับ)	ระดับ 5	มีการบูรณาการการจัดการเรียนการสอน/การวิจัยกับการบริการวิชาการ
3.4 ค่าใช้จ่าย และมูลค่าของสถาบันในการบริการวิชาการ และวิชาชีพเพื่อสังคมต่ออาจารย์ประจำ	7,562.93 : 1	

มาตรฐานที่ 4 มาตรฐานด้านการทำนุบำรุงศิลปะและวัฒนธรรม	ผลการประเมินปี 2548	หมายเหตุ
<b>ตัวบ่งชี้ร่วม</b>		
4.1 ร้อยละของกิจกรรมในการอนุรักษ์ พัฒนา และสร้างเสริมเอกลักษณ์ ศิลปะและวัฒนธรรมต่อจำนวนนักศึกษา	55 กิจกรรม	
4.2 ร้อยละของค่าใช้จ่ายและมูลค่าที่ใช้ในการอนุรักษ์พัฒนาและสร้างเสริมเอกลักษณ์ ศิลปะและวัฒนธรรมต่อบำเหน็จการ	0.69	

มาตรฐานที่ 5 มาตรฐานด้านการพัฒนาสถาบัน และบุคลากร	ผลการประเมินปี 2548	หมายเหตุ
5.1 สภาสถาบัน และผู้บริหารมีวิสัยทัศน์ที่ขับเคลื่อนพันธกิจ และสามารถสะท้อนถึงนโยบาย วัตถุประสงค์ และนำไปสู่เป้าหมายของการบริหารจัดการที่ดี มีการบริหารแบบมีส่วนร่วม เน้นการกระจายอำนาจ โปร่งใส และตรวจสอบได้ รวมทั้งมีความสามารถในการผลักดันสถาบันให้สามารถแข่งขันได้ในระดับสากล (ข้อ)	5 ข้อ	
5.2 มีการพัฒนาสถาบันสู่องค์การเรียนรู้ โดยอาศัยผลการประเมินจากภายในและภายนอก(ระดับ)	ระดับ 4	
5.3 มีการกำหนดแผนกลยุทธ์ที่เชื่อมโยงกับยุทธศาสตร์ชาติ (ระดับ)	ระดับ 5	
5.4 การใช้ทรัพยากรภายในและภายนอกสถาบันร่วมกัน(ระดับ)	ระดับ 4	
5.5 ศักยภาพของระบบฐานข้อมูลเพื่อการบริหาร การเรียน การสอน และการวิจัย (ระดับ)	ระดับ 4	
5.6 สินทรัพย์ถาวรต่อจำนวนนักศึกษา (บาท:คน)	64,025 : 1	
5.7 ค่าใช้จ่ายทั้งหมดต่อจำนวนนักศึกษา (ร้อยละของเกณฑ์ปกติ)	207,776.99 : 1	
5.8 ร้อยละของเงินเหลือจ่ายสุทธิต้องบดำเนินการ (ร้อยละของงบดำเนินการ)	8.33	
5.9 ร้อยละของอาจารย์ประจำที่เข้าร่วมประชุมวิชาการหรือนำเสนอผลงานวิชาการ ทั้งในประเทศและต่างประเทศ	100	
5.10 งบประมาณสำหรับการพัฒนาคณาจารย์ทั้งในประเทศและต่างประเทศต่ออาจารย์ประจำ (บาท:คน)	14,162.07 : 1	
5.11 ร้อยละของบุคลากรประจำสายสนับสนุนที่ได้รับการพัฒนาความรู้ และทักษะในวิชาชีพ ทั้งในประเทศและต่างประเทศ	100	



มาตรฐานที่ 6 มาตรฐานด้านหลักสูตรและการเรียนการสอน	ผลการประเมินปี 2548	หมายเหตุ
6.1 ร้อยละของหลักสูตรที่ได้มาตรฐานต่อหลักสูตรทั้งหมด	100	
6.2 จำนวนนักศึกษาเต็มเวลาเทียบเท่าต่อจำนวนอาจารย์ประจำ (ร้อยละของเกณฑ์ปกติ)	4.16 : 1	
6.3 ร้อยละของอาจารย์ประจำที่มีวุฒิปริญญาเอกหรือเทียบเท่าต่ออาจารย์ประจำ	33.15	
6.4 ร้อยละของอาจารย์ประจำที่ดำรงตำแหน่งทางวิชาการ	71.90	
6.5 การปฏิบัติตามจรรยาบรรณวิชาชีพคณาจารย์ (Professional Ethics) (ระดับ)	ระดับ 4	
6.6 กระบวนการเรียนรู้ที่เน้นผู้เรียนเป็นสำคัญโดยเฉพาะการเรียนรู้จากการปฏิบัติและประสบการณ์จริง (ข้อ)	6	
6.7 ระดับความพึงพอใจของนักศึกษาต่อคุณภาพการสอนของอาจารย์และสิ่งสนับสนุนการเรียนรู้	4.40	
6.8 ร้อยละของนักศึกษาที่เข้าร่วมกิจกรรม/ โครงการพัฒนา นักศึกษาต่อจำนวนนักศึกษา	96.56	นักศึกษาระดับปริญญาตรี
6.9 ค่าใช้จ่ายทั้งหมดที่ใช้ในระบบห้องสมุด คอมพิวเตอร์ และศูนย์สารสนเทศต่อนักศึกษา (บาท:คน)	8,854.66 : 1	

มาตรฐานที่ 7 มาตรฐานด้านระบบการประกันคุณภาพ	ผลการประเมินปี 2548	หมายเหตุ
7.1 มีระบบและกลไกในการประกันคุณภาพภายในที่ก่อให้เกิดการพัฒนาคุณภาพการศึกษอย่างต่อเนื่อง (ระดับ)	ระดับ 4	
7.2 ประสิทธิภาพของการประกันคุณภาพภายใน (ระดับ)	ระดับ 4	