



**รายงานประจำปี 2547**

**คณะพยาบาลศาสตร์ มหาวิทยาลัยมหิดล**



## คำนำ

รายงานประจำปี 2547 ของคณะพยาบาลศาสตร์ มหาวิทยาลัยมหิดล ฉบับนี้ จัดทำขึ้นเพื่อเสนอข้อมูลผลการดำเนินงานภาพรวมในรอบปีที่ผ่านมา ตามพันธกิจหลักของคณะฯ ในด้านการจัดการศึกษา การวิจัย การบริการวิชาการแก่สังคม การทำนุบำรุงศิลปวัฒนธรรม และการบริหารจัดการ ซึ่งแสดงถึงความมุ่งมั่นที่จะพัฒนาคุณภาพการศึกษาของคณะฯ ให้มีคุณภาพได้มาตรฐานและสอดคล้องกับการพัฒนาตามระบบและกลไกการประกันคุณภาพ

คณะพยาบาลศาสตร์ขอขอบคุณคณาจารย์ นักศึกษาและบุคลากรทุกระดับที่ได้รับความร่วมมือร่วมใจในการทำกิจกรรมต่าง ๆ รวมทั้งสนับสนุนการปฏิบัติภารกิจของคณะพยาบาลศาสตร์ เพื่อพัฒนาคณะฯ ให้เจริญรุดหน้าต่อไป และขอขอบคุณคณาจารย์และเจ้าหน้าที่ทุกท่านที่ได้รวบรวมและนำเสนอสรุปสาระสำคัญในรอบปีเพื่อให้บุคลากรในคณะฯ ตลอดจนหน่วยงานภายนอกได้รับทราบเพื่อเป็นประโยชน์ต่อการพัฒนาคณะพยาบาลศาสตร์ต่อไป

(รองศาสตราจารย์ ดร.กอบกุล พันธุ์เจริญวรกุล)  
คณบดีคณะพยาบาลศาสตร์ มหาวิทยาลัยมหิดล

## สารบัญ

	หน้า
คำนำ	
สารบัญ	
สารบัญตาราง	
ส่วนที่ 1 ส่วนนำ สภาพปัจจุบัน	1
ประวัติความเป็นมา	1
ปณิธาน ปรัชญา วิสัยทัศน์ พันธกิจ และวัตถุประสงค์	5
โครงสร้างองค์กรและการบริหารงาน	8
ผู้บริหารคณะพยาบาลศาสตร์	10
คณะกรรมการประจำคณะพยาบาลศาสตร์	14
บุคลากรคณะพยาบาลศาสตร์	15
ด้านการเงินและงบประมาณ	17
ส่วนที่ 2 ผลการดำเนินงานตามภารกิจหลัก	18
ด้านการศึกษา	18
ด้านการวิจัย	24
ด้านการบริการวิชาการ	30
ด้านการทำนุบำรุงศิลปวัฒนธรรม	34
ด้านระบบประกันคุณภาพการศึกษา	36
ด้านการพัฒนาเครือข่ายระหว่างประเทศ	37
ด้านการพัฒนาบุคลากร	43
ส่วนที่ 3 ผลการประเมินตามมาตรฐานและตัวบ่งชี้ของสำนักงานรับรองมาตรฐาน และประเมินคุณภาพการศึกษา (สมศ.)	47

## สารบัญตาราง

	หน้า
ตารางที่ 1 จำนวนอาจารย์จำแนกตามคุณวุฒิการศึกษา	15
ตารางที่ 2 จำนวนบุคลากรสายสนับสนุน	16
ตารางที่ 3 จำนวนนักศึกษาของแต่ละหลักสูตรจำแนกตามชั้นปี ปีการศึกษา 2547	20
ตารางที่ 4 จำนวนการดำเนินงานโครงการ/กิจกรรมนักศึกษา	22
ตารางที่ 5 จำนวนบทความวิจัยที่พิมพ์เผยแพร่ในวารสารระดับชาติและนานาชาติ ประจำปี 2547	25
ตารางที่ 6 จำนวนบทความวิจัยที่เผยแพร่ในวารสารระดับสถาบัน/ชมรมประจำปี 2547	26
ตารางที่ 7 จำนวนบทความวิจัย/เอกสารที่เผยแพร่ในการประชุมวิชาการ ประจำปี 2547	28
ตารางที่ 8 จำนวนผลงานวิจัยที่นำไปใช้ในการเรียนการสอน ประจำปี 2547	29
ตารางที่ 9 จำนวนกิจกรรม/โครงการที่ให้บริการวิชาการแก่สังคมและชุมชน ประจำปี 2547	30
ตารางที่ 10 จำนวนการเป็นกรรมการวิชาการ/วิชาชีพ/กรรมการวิทยานิพนธ์ ภายนอกสถาบัน ประจำปี 2547	33
ตารางที่ 11 จำนวนกิจกรรม/โครงการทำนุบำรุงศิลปวัฒนธรรม ประจำปี 2547	34
ตารางที่ 12 สรุปผลการดำเนินงานของหน่วยวิเทศสัมพันธ์ ปีงบประมาณ 2547	39
ตารางที่ 13 โครงการพัฒนาศักยภาพของบุคลากร ประจำปี 2547	43
ตารางที่ 14 จำนวนบุคลากรที่ลาศึกษาต่อระดับปริญญาเอก ภายในประเทศ ประจำปีงบประมาณ 2547	44
ตารางที่ 15 จำนวนบุคลากรที่ลาศึกษาต่อระดับปริญญาเอก ต่างประเทศ ประจำปีงบประมาณ 2547	46

## ส่วนที่ 1 ส่วนนำ สภาพปัจจุบัน

### ชื่อ

คณะพยาบาลศาสตร์ มหาวิทยาลัยมหิดล

### สถานที่ตั้ง

เลขที่ 2 ถนนพหลโยธิน แขวงศิริราช เขตบางกอกน้อย

กรุงเทพมหานคร รหัสไปรษณีย์ 10700

โทรศัพท์ 0 2419 7466-80 โทรสาร 0-2412-8415

Website : <http://www.ns.mahidol.ac.th>

### ประวัติความเป็นมา

คณะพยาบาลศาสตร์ มหาวิทยาลัยมหิดล ได้วิวัฒนาการมาจาก “โรงเรียนหญิงแพทย์ ผดุงครรภ์และการพยาบาลไข้” ได้รับพระราชทานกำเนิดขึ้นในปี พ.ศ.2439 โดยสมเด็จพระศรีพัชรินทราบรมราชินีนาถ ในพระบาทสมเด็จพระจุลจอมเกล้าเจ้าอยู่หัว นับเป็นโรงเรียนผดุงครรภ์และหญิงพยาบาลแห่งแรกในประเทศไทย

สมเด็จพระศรีพัชรินทราบรมราชินีนาถ ทรงเห็นว่าวิชาแพทย์ผดุงครรภ์มีความจำเป็นแก่ชีวิตของสตรี เนื่องจากในสมัยนั้นสตรีต้องเสียชีวิตเป็นจำนวนมากจากการคลอดบุตร จึงได้พระราชทานทรัพย์ส่วนพระองค์ตั้งโรงเรียน เพื่ออบรมผดุงครรภ์ขึ้นในบริเวณโรงพยาบาลศิริราช เริ่มเปิดทำการสอน เมื่อวันที่ 12 มกราคม พ.ศ.2539 โดยใช้ชื่อว่า “โรงเรียนหญิงแพทย์ผดุงครรภ์และการพยาบาลไข้” สังกัดกรมศึกษาธิการ ซึ่งต่อมาเรียกว่ากระทรวงธรรมการ และทรงโปรดเกล้าฯให้ท่านผู้หญิงเปลี่ยน ภาสกรวงศ์ เป็นผู้อำนวยการคนแรก การศึกษาวิชาการพยาบาลจึงได้เริ่มต้นตั้งแต่บัดนั้น ในระยะต่อมาโรงเรียนได้พัฒนามาเป็นลำดับจนเป็น “โรงเรียนพยาบาลผดุงครรภ์และอนามัย คณะแพทยศาสตร์ศิริราชพยาบาล มหาวิทยาลัยแพทยศาสตร์” ซึ่งต่อมาได้รับพระราชทานนามเป็น “มหาวิทยาลัยมหิดล” ในปี พ.ศ. 2512

พ.ศ. 2515 โรงเรียนพยาบาลผดุงครรภ์และอนามัย คณะแพทยศาสตร์ศิริราชพยาบาล ได้รับอนุมัติให้ยกวิทยฐานะเป็น “คณะพยาบาลศาสตร์” เมื่อวันที่ 23 มิถุนายน นับเป็นคณะที่ 13 ของมหาวิทยาลัยมหิดล ตามหนังสือราชกิจจานุเบกษา ฉบับพิเศษ หน้า 18 เล่ม 89 ตอนที่ 103 ราชกิจจานุเบกษา วันที่ 7 กรกฎาคม 2515 โดยมีนางสงวนสุข ฉันทวงศ์ เป็นคณบดีคนแรก และมีวิวัฒนาการเรื่อยมาตามการเปลี่ยนแปลงของสังคม เศรษฐกิจ การเมือง ความก้าวหน้าทางการศึกษา วิทยาศาสตร์ และเทคโนโลยีตามลำดับจนถึงปัจจุบัน



### การจัดการศึกษาระดับปริญญาตรี

พ.ศ.2499 เปิดสอนระดับปริญญาตรีเป็นครั้งแรกในประเทศไทย โดยรับผู้สำเร็จการศึกษา  
ชั้นมัธยมศึกษา 8 หรือชั้นเตรียมอุดมศึกษาในขณะนั้น ระยะเวลาการศึกษา 4 ปี ผู้สำเร็จ การศึกษา  
ได้รับปริญญาวิทยาศาสตรบัณฑิต(พยาบาล) สำหรับผู้ที่ประสงค์จะเรียนวิชาผดุงครรภ์ จะต้องเรียนต่อ  
อีก 6 เดือน และได้รับประกาศนียบัตรผดุงครรภ์

พ.ศ.2521 คณะพยาบาลศาสตร์ ได้ปรับหลักสูตรระดับปริญญาตรี โดยรวมหลักสูตร  
อนุปริญญาพยาบาลและอนามัย หลักสูตรประกาศนียบัตรผดุงครรภ์ และหลักสูตรปริญญา  
วิทยาศาสตรบัณฑิต(พยาบาล) เข้าด้วยกัน ใช้เวลาการศึกษา 4 ปี ผู้สำเร็จการศึกษาได้รับปริญญา  
วิทยาศาสตรบัณฑิต(พยาบาลและผดุงครรภ์)

พ.ศ. 2530 คณะพยาบาลศาสตร์ และภาควิชาพยาบาลศาสตร์ คณะแพทยศาสตร์  
โรงพยาบาลรามาธิบดี ได้ร่วมกันปรับปรุงหลักสูตรระดับปริญญาตรีของทั้งสองสถาบันให้มีความ  
เหมาะสมและเป็นไปตามเกณฑ์มาตรฐานหลักสูตรการจัดการศึกษาสาขาพยาบาลศาสตร์ระดับวิชาชีพที่  
กำหนดโดยทบวงมหาวิทยาลัย มีระยะเวลาการศึกษา 4 ปีผู้สำเร็จการศึกษาได้รับปริญญาพยาบาลศาสตร  
บัณฑิต

พ.ศ.2540 มีการปรับปรุงหลักสูตรพยาบาลศาสตรบัณฑิตอีกครั้ง เพื่อให้สอดคล้องกับการ  
เปลี่ยนแปลงของระบบสุขภาพ โดยการเพิ่มรายวิชาที่จำเป็น ได้แก่ วิชาการส่งเสริมสุขภาพ วิชาการ  
พยาบาลผู้สูงอายุ

### การจัดการศึกษาระดับหลังปริญญา

พ.ศ.2512 คณะพยาบาลศาสตร์ ได้เริ่มเปิดสอนหลักสูตรการพยาบาลเฉพาะทาง ซึ่งเป็น  
หลักสูตรระดับหลังปริญญาขึ้นเป็นครั้งแรกโดยเริ่มสอนในสาขาการพยาบาลโรคหัวใจและทรวงอก ใช้  
เวลา 12 สัปดาห์ ต่อมาได้ขยายเวลาเป็น 16 สัปดาห์และเพิ่มสาขาการพยาบาลเฉพาะทางเป็น 15 สาขา  
ได้แก่

- |  |  |
|--|--|
| 1. สาขาการพยาบาลโรคหัวใจและทรวงอก        | 8. สาขาการพยาบาลผู้สูงอายุ                 |
| 2. สาขาการพยาบาลกุมารเวชศาสตร์           | 9. สาขาการพยาบาลผู้ป่วยมะเร็ง              |
| 3. สาขาการพยาบาลอายุรศาสตร์              | 10. สาขาการพยาบาลผู้ติดเชื่อเอดส์          |
| 4. สาขาสุขภาพจิตและการพยาบาลจิตเวชศาสตร์ | 11. สาขาการพยาบาลผู้ป่วยเด็กโรคเรื้อรัง    |
| 5. สาขาการบริหารการพยาบาล                | 12. สาขาการพยาบาลเวชปฏิบัติครอบครัว        |
| 6. สาขาการพยาบาลศัลยกรรมอุบัติเหตุ       | 13. สาขาการพยาบาลทารกแรกเกิด               |
| 7. สาขาการพยาบาลออโรโธปิดิกส์            | 14. สาขาการพยาบาลเวชปฏิบัติทารกแรกเกิด     |
|  | 15. การพยาบาลผู้ป่วยเรื้อรังทางอายุรศาสตร์ |



นอกจากนี้ คณะพยาบาลศาสตร์ ยังได้จัดหลักสูตรสำหรับนักศึกษานานาชาติโดยร่วมกับองค์การอนามัยโลกในการช่วยพัฒนาบุคลากร ด้านการพยาบาลในภูมิภาคเอเชียตะวันออกเฉียงใต้ ตามความต้องการของประเทศต่างๆ 7 สาขา ได้แก่ Cardio-Thoracic Nursing, Critical Care Nursing, Eye Nose and Throat Nursing, Psychiatric Nursing, Medical & Surgical Nursing, Midwifery, Management and Supervision in Community Nursing

### การจัดการศึกษาระดับบัณฑิตศึกษา

#### ระดับปริญญาโท

พ.ศ.2520 คณะพยาบาลศาสตร์ ได้เปิดสอน “หลักสูตรวิทยาศาสตรมหาบัณฑิต (พยาบาล)” ในสาขาการพยาบาลอายุรศาสตร์และศัลยศาสตร์ นับเป็นหลักสูตรระดับมหาบัณฑิต สาขาการพยาบาลทางคลินิกหลักสูตรแรกของประเทศไทย และในปี พ.ศ.2524 ได้เปิดสอนสาขาการพยาบาลแม่และเด็กเพิ่มขึ้นอีกหนึ่งสาขา

พ.ศ.2535 มีการปรับปรุงหลักสูตรวิทยาศาสตรมหาบัณฑิต และเปลี่ยนชื่อเป็นหลักสูตร “พยาบาลศาสตรมหาบัณฑิต” เปิดสอน จำนวน 2 สาขา คือ สาขาการพยาบาลผู้ใหญ่ และสาขาการพยาบาลแม่และเด็ก ต่อมาในปี พ.ศ.2539 ได้เพิ่มอีก 2 สาขา คือ สาขาการพยาบาลอนามัยชุมชน และสาขาสุขาภพจิตและการพยาบาลจิตเวชศาสตร์ ปี พ.ศ.2540 ได้เปิดสอนสาขาการพยาบาลผู้ใหญ่ แผน ก และปี พ.ศ.2543 ได้ปรับเปลี่ยนสาขาการพยาบาลแม่และเด็ก เป็นสาขาการพยาบาลมารดาและทารกแรกเกิด และสาขาการพยาบาลเด็ก

ในปี พ.ศ.2545 คณะพยาบาลศาสตร์ได้ปรับปรุงหลักสูตรพยาบาลมหาบัณฑิตให้สอดคล้องกับนโยบายของสภากาการพยาบาลที่เน้นการปฏิบัติการพยาบาลขั้นสูงเปิดสอนทั้งแผน ก และแผน ข ทั้งหมดจำนวน 5 สาขา ได้แก่ สาขาการพยาบาลเด็ก สาขาการพยาบาลผู้ใหญ่ สาขาการพยาบาลมารดา-ทารกแรกเกิดและสุขาภพสตรี สาขาการพยาบาลเวชปฏิบัติครอบครัว และสาขาการพยาบาลสุขาภพจิตและจิตเวช โดยเปิดรับนักศึกษารุ่นแรกในปีการศึกษา 2546

นอกจากนี้ในปีการศึกษา 2546 คณะพยาบาลศาสตร์ยังได้ร่วมมือกับหน่วยงานอื่น ๆ ในการจัดการเรียนการสอนระดับมหาบัณฑิตอีก จำนวน 2 หลักสูตร ได้แก่ 1) ร่วมมือกับกรมสุขาภพจิตกระทรวงสาธารณสุข เปิดสอนหลักสูตรพยาบาลศาสตรมหาบัณฑิต สาขาการพยาบาลสุขาภพจิตและจิตเวช แผน ข (ภาคพิเศษ) เพื่อเตรียมบุคลากรที่มีความรู้ความสามารถในการปฏิบัติการพยาบาลขั้นสูงด้านการพยาบาลสุขาภพจิตและจิตเวช และ 2) ร่วมกับวิทยาลัยการจัดการ และบัณฑิตวิทยาลัยมหาวิทยาลัยมหิดล เปิดสอนหลักสูตรการจัดการสุขาภพมหาบัณฑิต สาขาการจัดการการพยาบาล ทั้งแผน ก และแผน ข



### ระดับปริญญาเอก

พ.ศ.2532 คณะพยาบาลศาสตร์ มหาวิทยาลัยมหิดล ได้เป็นแกนนำในการจัดทำหลักสูตร “พยาบาลศาสตรดุษฎีบัณฑิต” ซึ่งเป็นโครงการร่วมผลิตบัณฑิตระดับปริญญาเอก สาขาพยาบาลศาสตร์ โดยมีมหาวิทยาลัยที่เข้าร่วมในโครงการ จำนวน 4 มหาวิทยาลัย ได้แก่

1. มหาวิทยาลัยมหิดล (คณะพยาบาลศาสตร์, ภาควิชาพยาบาลศาสตร์ คณะแพทยศาสตร์โรงพยาบาลรามาธิบดี และภาควิชาการพยาบาลสาธารณสุข คณะสาธารณสุขศาสตร์)
2. มหาวิทยาลัยเชียงใหม่ (คณะพยาบาลศาสตร์)
3. มหาวิทยาลัยขอนแก่น (คณะพยาบาลศาสตร์)
4. มหาวิทยาลัยสงขลานครินทร์ (คณะพยาบาลศาสตร์)

โครงการดังกล่าวได้รับการสนับสนุนจากทบวงมหาวิทยาลัย ทั้งด้านงบประมาณ ในการดำเนินการ ทุนสนับสนุนการศึกษาและการวิจัยแก่นักศึกษา เป็นโครงการระยะ 10 ปี เริ่มเปิดรับนักศึกษาในปีการศึกษา 2533 นับเป็นโครงการความร่วมมือระหว่างสถาบันการศึกษาพยาบาลในการจัดการศึกษาระดับปริญญาเอกเป็นโครงการแรกในสาขาวิชาชีพการพยาบาล

ปี พ.ศ.2543 คณะพยาบาลศาสตร์และภาควิชาพยาบาลศาสตร์ คณะแพทยศาสตร์ โรงพยาบาลรามาธิบดี ได้ร่วมกันเปิดหลักสูตร “ปรัชญาดุษฎีบัณฑิต สาขาการพยาบาล (หลักสูตรนานาชาติ และหลักสูตรร่วมกับมหาวิทยาลัยในต่างประเทศ) โดยจัดการเรียนการสอนร่วมกับอาจารย์ในมหาวิทยาลัยต่างประเทศหลายแห่งทั้งประเทศสหรัฐอเมริกา แคนาดา และออสเตรเลีย เปิดรับนักศึกษารุ่นแรกในปีการศึกษา 2544 โดยได้รับทุนสนับสนุนจาก “โครงการพัฒนาดัชนีบัณฑิตศึกษาเพื่อพัฒนาอุดมศึกษาไทย” จากสำนักงานคณะกรรมการการอุดมศึกษา กระทรวงศึกษาธิการ (ทบวงมหาวิทยาลัยเดิม) ซึ่งนักศึกษาในโครงการจะได้รับทุนอุดหนุนการศึกษา และทุนไปศึกษาต่างประเทศ เป็นระยะเวลา 1 ปี ระหว่างศึกษาอยู่ในหลักสูตร



## ปณิธาน ปรัชญา วิสัยทัศน์ พันธกิจ และวัตถุประสงค์



### ปณิธาน

... การพยาบาลนั้น ไม่ใช่จะมีประโยชน์แต่  
การพยาบาลอย่างเดียวย่อมเป็นประโยชน์  
สำหรับบำรุงชาติและบ้านเมืองของเราด้วย....

พระราชดำรัสของสมเด็จพระศรีพัชรินทราบรมราชินีนาถ  
ผู้ทรงวางรากฐานการพยาบาลไทย

10 พฤษภาคม ร.ศ. 130

### ปรัชญา

คณะพยาบาลศาสตร์ มหาวิทยาลัยมหิดล มีความเชื่อว่าประเทศชาติจะเจริญพัฒนาได้ดี  
นั้น ประชาชนจะต้องมีสุขภาพสมบูรณ์ทั้งทางร่างกาย จิตใจและสังคม และการได้รับบริการที่ดีด้าน  
สุขภาพ ในสิทธิขั้นพื้นฐานของประชาชนชาวไทย พยาบาลเป็นบุคลากรกลุ่มหนึ่งที่มีส่วนสำคัญในการ  
พัฒนาประเทศ โดยมีบทบาทสำคัญในการให้บริการด้านสุขภาพแก่ประชาชนทุกเพศ ทุกวัย ทุกสภาวะ  
สุขภาพของระดับบุคคล ครอบครัว และชุมชน ตั้งแต่ก่อนเกิดจนกระทั่งตาย บทบาทดังกล่าว ครอบคลุม  
การส่งเสริมสุขภาพ การป้องกันโรค การบำบัดรักษาและการฟื้นฟูสภาพ เพื่อให้ประชาชน มีสุขภาพดี  
สามารถดำรงชีวิตอย่างมีความสุขเต็มศักยภาพ

คณะพยาบาลศาสตร์ เป็นสถาบันการศึกษาระดับอุดมศึกษา มีภารกิจหลัก 4 ประการ คือ  
การจัดการศึกษาเพื่อผลิตบัณฑิตสาขาพยาบาลศาสตร์ ในระดับปริญญาตรี ปริญญาโท ปริญญาเอก  
ประกาศนียบัตรการพยาบาลเฉพาะทาง การวิจัยเพื่อสร้างองค์ความรู้สาขาพยาบาลศาสตร์ที่จะนำไปสู่  
การแก้ปัญหาสุขภาพและการพัฒนาคุณภาพงานบริการพยาบาล การบริการวิชาการแก่สังคม ครอบคลุม  
บุคลากรในวิชาชีพการพยาบาล และประชาชนทั่วไป ตลอดจนงาน การทำนุบำรุงศิลปวัฒนธรรม คณะ  
พยาบาลศาสตร์มุ่งมั่นที่จะพัฒนาให้มีความเป็นเลิศทางวิชาการ หน้าที่เป็นศูนย์กลางในการศึกษาอบรม  
บุคลากรสาขาพยาบาลศาสตร์ แก่สถาบันการศึกษาและหน่วยงานทั้งในระดับชาติ และ นานาชาติ

ในการจัดการศึกษาคณะพยาบาลศาสตร์ใช้หลักประชาธิปไตย ส่งเสริมให้นักศึกษาค้นคว้า  
ด้วยตนเอง มีความคิดริเริ่มสร้างสรรค์ มีวิจารณ์ญาณในการตัดสินใจแก้ปัญหา มีบุคลิกภาพ ที่  
เหมาะสม มีความเจริญพัฒนาเป็นผู้ใหญ่ มีความรักและเจตคติที่ดีต่อคุณค่าและความสำคัญของชีวิต  
มนุษย์เท่าเทียมกัน สามารถประเมินตนเองและพัฒนาตนเองได้ ดังนั้นหลักสูตรการศึกษพยาบาลทุก  
ระดับ จึงประกอบด้วยความรู้จากศาสตร์ที่เกี่ยวข้องกับมนุษย์สิ่งแวดล้อมและศาสตร์ทางการพยาบาล  
อาจารย์ผู้สอนในคณะพยาบาลศาสตร์ ต้องได้รับการพัฒนาอย่างต่อเนื่องเพื่อให้มีความรู้ที่ทันสมัย



เป็นแบบอย่างที่ดีด้านการปฏิบัติการพยาบาล และด้านคุณธรรม จริยธรรม วิธีการจัดการเรียนการสอน และแหล่งฝึกต้องมีคุณภาพและประสิทธิภาพสร้างเสริมให้บัณฑิตแต่ละระดับ มีความรู้ ความสามารถ ทนต่อความเจริญก้าวหน้าทางวิทยาการและการเปลี่ยนแปลงของสังคม มีความเป็นผู้นำ สามารถติดต่อ ร่วมมือประสานงานกับคนอื่นได้ มีคุณธรรม จริยธรรม เป็นแบบอย่างที่ดีด้าน สุขภาพ และเป็น พลเมืองดีของประเทศชาติ

บัณฑิตสาขาพยาบาลศาสตร์ในระดับปริญญาตรี ต้องมีความรู้และทักษะในการให้การ พยาบาลทั่วไปแก่ผู้รับบริการได้เป็นอย่างดี บัณฑิตในระดับปริญญาโทต้องมีความรู้ลึกซึ้งและทักษะ ในการปฏิบัติการพยาบาลขั้นสูง สามารถให้การพยาบาลที่ซับซ้อนในผู้ป่วยวิกฤติและเรื้อรังแก่ผู้ป่วย เฉพาะสาขาอย่างมีประสิทธิภาพ ใช้ผลการวิจัยหรือทำวิจัยเพื่อแก้ไขปัญหาสุขภาพได้บัณฑิตในระดับ ปริญญาเอกต้องเป็นผู้ที่มีความรู้ ความสามารถในการศึกษาวิจัย เพื่อสร้างองค์ความรู้ทางการพยาบาล เป็นที่ปรึกษาทางวิชาการแก่บุคลากรสาขาพยาบาลศาสตร์ และเป็นผู้นำในการพัฒนาวิชาชีพ

### วิสัยทัศน์

คณะพยาบาลศาสตร์ มหาวิทยาลัยมหิดล เป็นสถาบันการศึกษาชั้นนำทางการพยาบาล ระดับประเทศและนานาชาติ ภายใน ปี พ.ศ.2559

### พันธกิจ

1. ผลิตบัณฑิตสาขาพยาบาลศาสตร์
2. วิจัย และส่งเสริม สนับสนุนให้มีการวิจัยเพื่อพัฒนาองค์ความรู้ใหม่ทางการพยาบาล
3. บริการวิชาการและสนับสนุน ส่งเสริมให้มีการบริการวิชาการที่เกี่ยวข้องกับสุขภาพ อำนวยแก่บุคคลและชุมชน
4. ทำนุบำรุง และบูรณาการศิลปวัฒนธรรมไทย ในการปฏิบัติการกิจของคณะพยาบาล-ศาสตร์
5. สร้างและพัฒนาระบบบริหารจัดการ
6. สร้างและพัฒนาเครือข่ายความร่วมมือทางวิชาการ และวิชาชีพทั้งในและต่างประเทศ



### วัตถุประสงค์ ของคณะพยาบาลศาสตร์ มีดังนี้

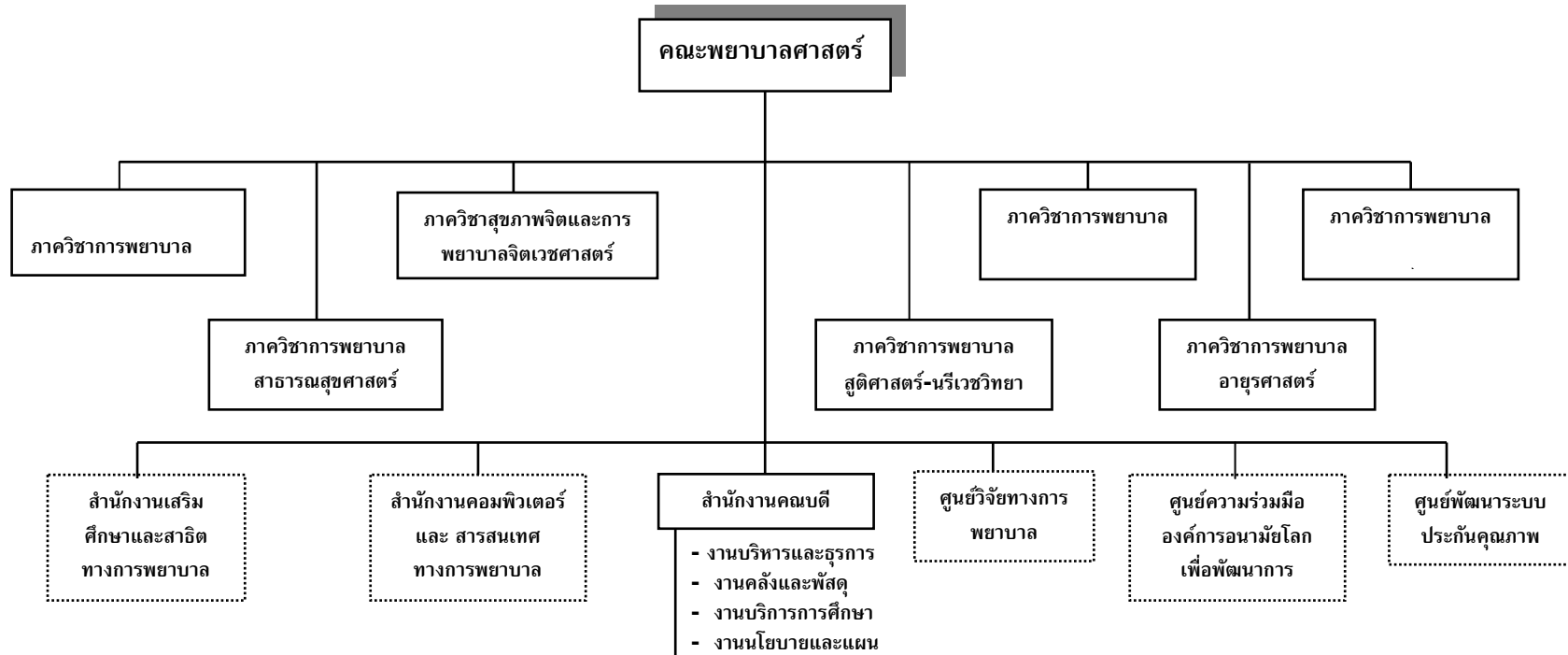
1. ผลิตบัณฑิตให้มีความรู้ ความสามารถในวิชาชีพ มีคุณสมบัติ ใฝ่รู้ ค้นคว้าหาความรู้ อย่างต่อเนื่อง มีคุณธรรม จริยธรรม และสามารถดำเนินชีวิตอย่างมีความสุข
2. สร้างและพัฒนาองค์ความรู้ใหม่ทางการพยาบาลและที่เกี่ยวข้องอย่างต่อเนื่อง เพื่อส่งเสริมและแก้ปัญหาสุขภาพรวมทั้งสนองความต้องการของสังคม
3. สนับสนุน ส่งเสริมการบริการวิชาการด้านการพยาบาลแก่พยาบาลวิชาชีพ และบริการ วิชาการด้านสุขภาพอนามัยแก่ประชาชน และชุมชน เพื่อดูแลตนเองและการส่งเสริมสุขภาพของ ประชาชนโดยเน้นกระบวนการเรียนรู้อย่างต่อเนื่องตลอดชีวิต
4. ส่งเสริมให้นักศึกษาและบุคลากรในคณะพยาบาลศาสตร์ เป็นผู้ที่มีคุณธรรม จริยธรรม และจรรยาบรรณในการประกอบวิชาชีพ ตลอดจนการอนุรักษ์วัฒนธรรมที่ดั้งเดิมของชาติ
5. สร้างและพัฒนาาระบบบริหารจัดการ เพื่อสนับสนุนให้องค์กรสามารถดำเนินงาน ได้ อย่างมีประสิทธิภาพ เน้นการมีส่วนร่วมของบุคลากรทุกระดับ
6. สร้างและพัฒนาเครือข่ายความร่วมมือทางวิชาการและวิชาชีพทั้งในและต่างประเทศ อย่างมีระบบและต่อเนื่อง

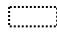
### ข้อมูลปัจจุบัน

#### หน่วยงานในสังกัด

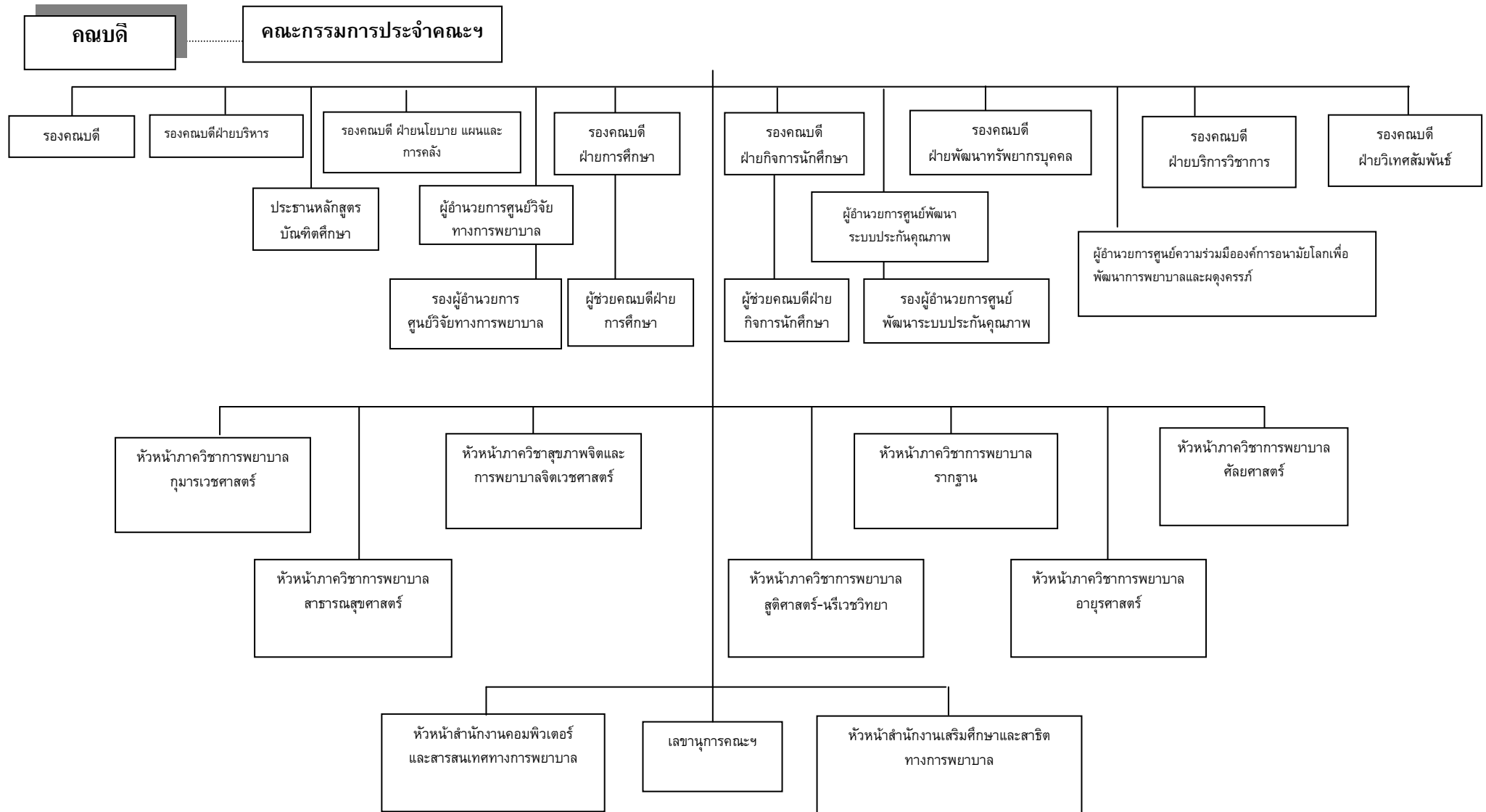
คณะพยาบาลศาสตร์แบ่งส่วนราชการออกเป็น 13 หน่วยงาน ประกอบด้วย หน่วยงานที่จัด ตั้งเป็นทางการ 8 หน่วยงาน ได้แก่ ภาควิชาการพยาบาลกุมารเวชศาสตร์ ภาควิชาการพยาบาล สาธารณสุขศาสตร์ ภาควิชาสุขภาพจิตและการพยาบาลจิตเวชศาสตร์ ภาควิชาการพยาบาลสูติศาสตร์ นรีเวชวิทยา ภาควิชาการพยาบาลรากฐาน ภาควิชาการพยาบาลอายุรศาสตร์ ภาควิชาการพยาบาล ศัลยศาสตร์ และ สำนักงานคณบดี และหน่วยงานที่มีการจัดตั้งเป็นการภายในอีก 5 หน่วย ได้แก่ สำนักงานเสริมศึกษาและสาธิตทางการพยาบาล สำนักงานคอมพิวเตอร์และสารสนเทศทางการพยาบาล ศูนย์วิจัยทางการพยาบาล ศูนย์ความร่วมมือองค์การอนามัยโลก เพื่อพัฒนาการพยาบาล ศูนย์พัฒนา ระบบประกันคุณภาพ

แผนภูมิที่ 1 โครงสร้าง การแบ่งส่วนราชการ คณะพยาบาลศาสตร์ มหาวิทยาลัยมหิดล



หมายเหตุ.-  หมายถึง หน่วยงานที่มีการจัดตั้งเป็นการภายในคณะพยาบาลศาสตร์

แผนภูมิที่ 2 โครงสร้างการบริหาร คณะพยาบาลศาสตร์ มหาวิทยาลัยมหิดล





## ผู้บริหารคณะพยาบาลศาสตร์

### คณบดี

รองศาสตราจารย์ ดร.กอบกุล พันธุ์เจริญวรกุล

### รองคณบดี

รองศาสตราจารย์ ดร.ชื่นชม เจริญยุทธ	รองคณบดี
รองศาสตราจารย์ ฉวีวรรณ โพธิ์ศรี	รองคณบดีฝ่ายบริหาร
ผู้ช่วยศาสตราจารย์ พรทิพย์ อาปนกะพันธ์	รองคณบดีฝ่ายนโยบาย แผน และการคลัง
ผู้ช่วยศาสตราจารย์ ปฤศณา ภูวนันท์	รองคณบดีฝ่ายการศึกษา
ผู้ช่วยศาสตราจารย์ ประอรนุช ตุลยาทร	รองคณบดีฝ่ายกิจการนักศึกษา
รองศาสตราจารย์ วิไลวรรณ ทองเจริญ	รองคณบดีฝ่ายพัฒนาทรัพยากรบุคคล
รองศาสตราจารย์ ดร.นงลักษณ์ จินตนาติก	รองคณบดีฝ่ายบริการวิชาการ
อาจารย์ ดร.วันเพ็ญ พิชิตพรชัย	รองคณบดีฝ่ายวิเทศสัมพันธ์

### ประธานหลักสูตรบัณฑิตศึกษา

รองศาสตราจารย์ ดร.ฟองคำ ติลกสกุลชัย ประธานหลักสูตรบัณฑิตศึกษา

### ผู้อำนวยการ

รองศาสตราจารย์ ดร.ผ่องศรี ศรีมรกต	ผู้อำนวยการศูนย์วิจัยทางการแพทย์
รองศาสตราจารย์ อุษาพร ขวลิตนธิกุล	ผู้อำนวยการศูนย์พัฒนาระบบประกันคุณภาพ
รองศาสตราจารย์ ดร.คณินิจ พงศ์ถาวรภมร	ผู้อำนวยการศูนย์ความร่วมมือองค์การอนามัยโลก เพื่อพัฒนาการพยาบาลและผดุงครรภ์

### ผู้ช่วยคณบดี

รองศาสตราจารย์ วัฒนา พันธุ์ศักดิ์	ผู้ช่วยคณบดีฝ่ายกิจการนักศึกษา
ผู้ช่วยศาสตราจารย์ ดร.ทิพา ต่อสกุลแก้ว	ผู้ช่วยคณบดีฝ่ายการศึกษา

### รองผู้อำนวยการศูนย์

ผู้ช่วยศาสตราจารย์ ดร.รุ่งนภา ภาณิตรีตน์	รองผู้อำนวยการศูนย์วิจัยทางการแพทย์
ผู้ช่วยศาสตราจารย์ ทศนีย์วรรณ พลุกษาเมธานันท์	รองผู้อำนวยการศูนย์พัฒนาระบบประกันคุณภาพ



**หัวหน้าภาควิชา**

รองศาสตราจารย์ บุญเพียร  
ผู้ช่วยศาสตราจารย์ วาสนา

รองศาสตราจารย์ ผจงพร  
รองศาสตราจารย์ กัญญา  
รองศาสตราจารย์ ปณิตดา  
ผู้ช่วยศาสตราจารย์ ธิติมา  
อาจารย์ เถลิงศรี

จันทวัฒนา  
แจ่มเขตร

สุภาวิตา  
ออประเสริฐ  
ปรียทฤฆ  
จำปรัตน์  
ศรทรง

หัวหน้าภาควิชาการพยาบาลกุมารเวชศาสตร์  
หัวหน้าภาควิชาสุขภาพจิตและการพยาบาล  
จิตเวชศาสตร์  
หัวหน้าภาควิชาการพยาบาลรากฐาน  
หัวหน้าภาควิชาการพยาบาลศัลยศาสตร์  
หัวหน้าภาควิชาการพยาบาลสาธารณสุขศาสตร์  
หัวหน้าภาควิชาการพยาบาลสูติศาสตร์ นรีเวชวิทยา  
หัวหน้าภาควิชาการพยาบาลอายุรศาสตร์









คณะกรรมการประจำคณะพยาบาลศาสตร์

ประจำปีงบประมาณ 2548

(1 ตุลาคม 2546 – 30 กันยายน 2547)

รองศาสตราจารย์ ดร.กอบกุล	พันธ์เจริญวรกุล	คณบดี	ประธาน
รองศาสตราจารย์ ดร.ชื่นชม	เจริญยุทธ	รองคณบดี	กรรมการ
รองศาสตราจารย์ ฉวีวรรณ	โพธิ์ศรี	รองคณบดีฝ่ายบริหาร	กรรมการ
ผู้ช่วยศาสตราจารย์ปฤศณา	ภูวนันท์	รองคณบดีฝ่ายการศึกษา	กรรมการ
ผู้ช่วยศาสตราจารย์ประอรนุช	ตุลยาทร	รองคณบดีฝ่ายกิจการนักศึกษา	กรรมการ
รองศาสตราจารย์วิไลวรรณ	ทองเจริญ	รองคณบดีฝ่ายพัฒนาศึกษาพยาบาลบุคคล	กรรมการ
รองศาสตราจารย์ ดร.นงลักษณ์	จินตนาติก	รองคณบดีฝ่ายบริการวิชาการ	กรรมการ
อาจารย์ ดร.วันเพ็ญ	พิชิตพรชัย	รองคณบดีฝ่ายวิเทศสัมพันธ์	กรรมการ
รองศาสตราจารย์บุญเพียร	จันทวัฒนา	หัวหน้าภาควิชาการพยาบาลกุมารเวชศาสตร์	กรรมการ
ผู้ช่วยศาสตราจารย์वासนา	แอลัมเชตร	หัวหน้าภาควิชาสุขภาพจิตและการพยาบาลจิตเวชศาสตร์	กรรมการ
รองศาสตราจารย์ ผจงพร	สุภาวิตา	หัวหน้าภาควิชาการพยาบาลรากฐาน	กรรมการ
รองศาสตราจารย์กันยา	ออประเสริฐ	หัวหน้าภาควิชาการพยาบาลศัลยศาสตร์	กรรมการ
รองศาสตราจารย์ปนัดดา	ปริญทฤษฎ	หัวหน้าภาควิชาการพยาบาลสาธารณสุขศาสตร์	กรรมการ
ผู้ช่วยศาสตราจารย์ธิดิมา	จำปรัตน์	หัวหน้าภาควิชาการพยาบาลสูติศาสตร์ นรีเวชวิทยา	กรรมการ
อาจารย์ เถลิงศรี	ศรทรง	หัวหน้าภาควิชาการพยาบาลอายุรศาสตร์	กรรมการ
รองศาสตราจารย์รัชณี	สีดา	ผู้แทนคณาจารย์ประจำ	กรรมการ
ผู้ช่วยศาสตราจารย์วิรัตน์	ตั้งใจรบ	ผู้แทนคณาจารย์ประจำ	กรรมการ
รองศาสตราจารย์ ดร.ศศิมา	กุสุมา ณ อยุธยา	ผู้แทนคณาจารย์ประจำ	กรรมการ
รองศาสตราจารย์ สุคนธ์	ไขแก้ว	ผู้แทนคณาจารย์ประจำ	กรรมการ
ผู้ช่วยศาสตราจารย์ พรทิพย์	อาปนกะพันธ์	รองคณบดีฝ่ายนโยบาย แผน และการคลัง	กรรมการและเลขานุการ

## บุคลากรในสังกัดคณะพยาบาลศาสตร์ (ณ วันที่ 30 กันยายน 2547)

### จำนวนอาจารย์ประจำ

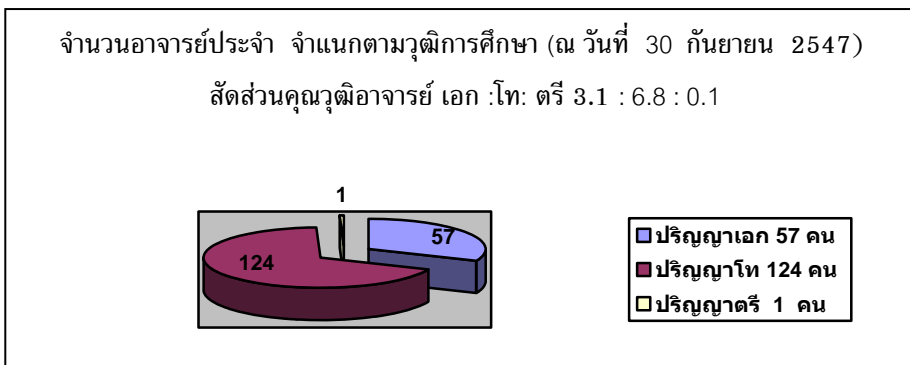
คณะพยาบาลศาสตร์ มีอาจารย์ประจำ รวมจำนวน 182 คน โดยมี รายละเอียดดังนี้

จำนวนอาจารย์ จำแนกตามวุฒิการศึกษา (ณ วันที่ 30 กันยายน 2547)

ปริญญาเอก	57	คน
ปริญญาโท	124	คน (ลาศึกษาต่อระดับปริญญาเอก 25 คน)
ปริญญาตรี	1	คน
สัดส่วนคุณวุฒิอาจารย์	เอก : โท : ตรี 3.1 : 6.8 : 0.1	

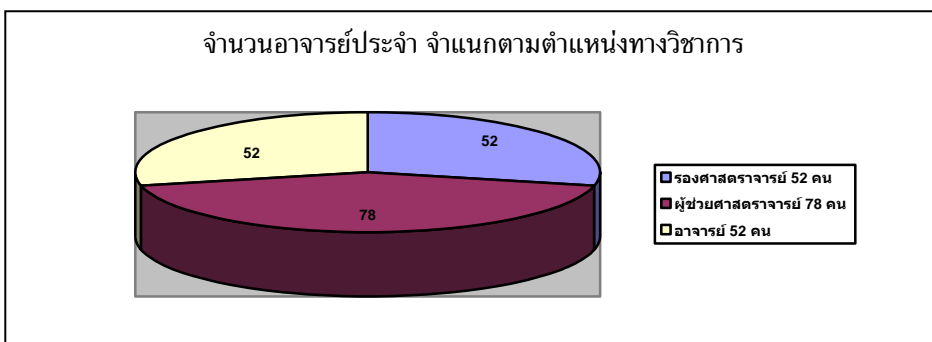
### ตารางที่ 1 จำนวนอาจารย์จำแนกตามคุณวุฒิการศึกษา

ภาควิชา	ตรี	โท	เอก	รวม	ลาศึกษาต่อระดับปริญญาเอก
การพยาบาลกุมารเวชศาสตร์	-	21	7	28	4
การพยาบาลรากฐาน	-	16	4	21	2
การพยาบาลศัลยศาสตร์	-	18	11	29	3
การพยาบาลสาธารณสุขศาสตร์	-	17	6	23	4
การพยาบาลสูติศาสตร์ นรีเวชวิทยา	1	23	9	33	6
การพยาบาลอายุรศาสตร์	-	16	8	25	2
สุขภาพจิตและการพยาบาลจิตเวชศาสตร์	-	12	11	23	4
<b>รวม</b>	<b>1</b>	<b>124</b>	<b>57</b>	<b>182</b>	<b>25</b>



จำนวนอาจารย์ประจำ จำแนกตามตำแหน่งทางวิชาการ

รองศาสตราจารย์	52 คน
ผู้ช่วยศาสตราจารย์	78 คน
อาจารย์	52 คน



บุคลากรสายสนับสนุน

คณะพยาบาลศาสตร์ มีบุคลากรสายสนับสนุน ซึ่งเป็นข้าราชการและพนักงานมหาวิทยาลัย สาย ข, ค รวมจำนวน 53 คน โดยแยกเป็นข้าราชการสาย ข จำนวน 16 คน และสาย ค จำนวน 37 คน ลูกจ้างประจำ จำนวน 61 คน ลูกจ้างชั่วคราว จำนวน 19 คน

ตารางที่ 2 จำนวนบุคลากรสายสนับสนุน

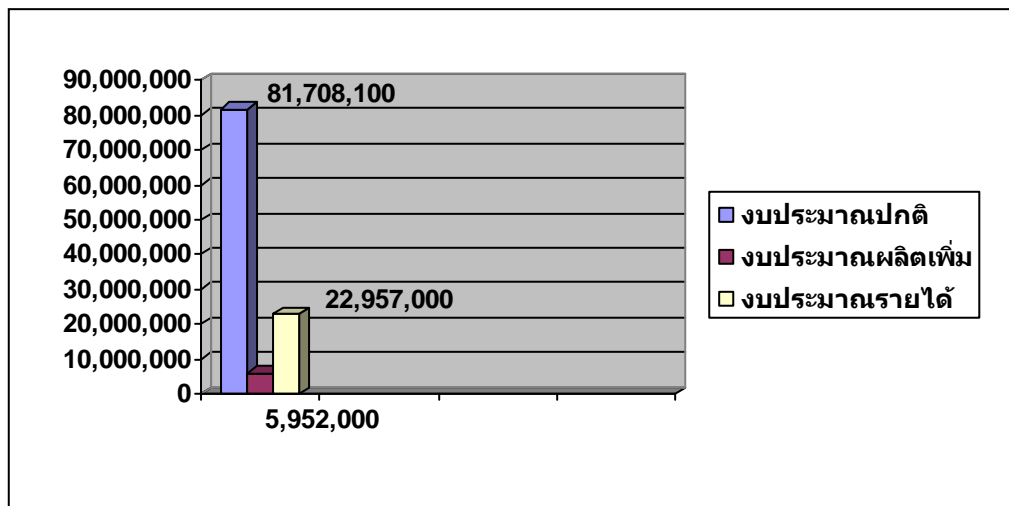
สังกัด / ประเภท	สาย ข	สาย ค	รวม
ภาควิชา		7	7
สำนักงานคณบดี			
- ข้าราชการ	12	25	37
- พนักงานมหาวิทยาลัย	4	5	9
- ลูกจ้างประจำ	-	-	61
- ลูกจ้างชั่วคราว	-	-	29
<b>รวม</b>	<b>16</b>	<b>37</b>	<b>133</b>

## การเงินและงบประมาณ

คณะพยาบาลศาสตร์ มหาวิทยาลัยมหิดล มีระบบการบริหารจัดการด้านการเงินและงบประมาณ โดยคณบดี คณะกรรมการประจำคณะฯ และคณะกรรมการวางแผนและพัฒนาคณะฯ ร่วมกันกำหนดนโยบายด้านการเงินและงบประมาณตามแผนปฏิบัติงานประจำปี โดยคณะฯ มีงานนโยบายและแผน ซึ่งกำกับดูแลโดยรองคณบดีฝ่ายนโยบายและแผน

งบประมาณของคณะพยาบาลศาสตร์ ประจำปีงบประมาณ 2547 ประกอบด้วย

1. งบประมาณปกติ 81,708,100.00 บาท
2. งบประมาณผลิตเพิ่ม 5,952,000.00 บาท
3. งบประมาณรายได้ 22,957,000.00 บาท





## ส่วนที่ 2 ผลการดำเนินงานตามภารกิจหลัก

### ด้านการจัดการศึกษา

คณะพยาบาลศาสตร์ มีหน่วยงานและผู้รับผิดชอบด้านการจัดการศึกษาชัดเจน โดยมีหัวหน้างานบริการการศึกษา หัวหน้าหน่วย และเจ้าหน้าที่ประจำหน่วยจัดการศึกษา หน่วยทะเบียนและประเมินผล หน่วยส่งเสริมพัฒนาทางวิชาการ หน่วยกิจการนักศึกษา และหน่วยหอพัก เพื่อสนับสนุนการดำเนินงานให้เป็นไปตามวัตถุประสงค์ของทุกหลักสูตร

หลักสูตรระดับปริญญาตรี คณะพยาบาลศาสตร์ มีรองคณบดี และผู้ช่วยคณบดีฝ่ายการศึกษาพยาบาลศาสตรบัณฑิต กำกับดูแลการบริหารงานหลักสูตรระดับปริญญาตรี โดยความเห็นชอบของคณะกรรมการประจำคณะฯ ในส่วนของระดับภาคีวิชาที่มีการมอบหมายให้คณะกรรมการ / อาจารย์รับผิดชอบดำเนินการจัดการเรียนการสอนในรายวิชาที่เกี่ยวข้อง สำหรับการบริหารหลักสูตรจัดในรูปแบบของคณะกรรมการ ซึ่งมีคณะกรรมการประจำหลักสูตรฯ ทำหน้าที่วางแผนการจัดการศึกษา ตามนโยบายและแผน

หลักสูตรระดับบัณฑิตศึกษาและการพยาบาลเฉพาะทาง คณะพยาบาลศาสตร์ มีสำนักงานบัณฑิตศึกษาและหน่วยจัดการศึกษา ทำหน้าที่ให้บริการและประสานงานกับบัณฑิตวิทยาลัย และหน่วยงานต่าง ๆ ที่เกี่ยวข้องในการผลิตบัณฑิตระดับปริญญาโทและปริญญาเอกตามมาตรฐาน นอกจากนี้มีรองคณบดีฝ่ายบัณฑิตศึกษากำกับดูแลการบริหารงานของแต่ละหลักสูตรฯ โดยความเห็นชอบจากคณะกรรมการประจำคณะฯ สำหรับการบริหารหลักสูตรแต่ละระดับมีคณะกรรมการนโยบาย/การบริหารหลักสูตรฯ และคณะกรรมการ/อนุกรรมการดำเนินงานหลักสูตรฯ ทำหน้าที่วางแผนและดำเนินการที่สอดคล้องกับนโยบายและแผนงาน

### หลักสูตรที่เปิดสอน

ปีการศึกษา 2547 คณะพยาบาลศาสตร์ จัดการศึกษาในหลักสูตรต่าง ๆ 4 ระดับ ดังนี้

1. หลักสูตรระดับปริญญาตรี
  - 1.1 หลักสูตรพยาบาลศาสตรบัณฑิต
    - 1.2 หลักสูตรพยาบาลศาสตรบัณฑิต (หลักสูตรนานาชาติ)
2. หลักสูตรระดับปริญญาโท
  - 2.1 หลักสูตรพยาบาลศาสตรมหาบัณฑิต 5 สาขา
    - 2.1.1 สาขาวิชาการพยาบาลผู้ใหญ่ (แผน ก และ แผน ข)
    - 2.1.2 สาขาวิชาการพยาบาลมารดา-ทารกแรกเกิดและสุขภาพสตรี
    - 2.1.3 สาขาวิชาการพยาบาลเด็ก
    - 2.1.4 สาขาวิชาการพยาบาลสุขภาพจิตและจิตเวช (แผน ก และ แผน ข ภาคพิเศษ)
    - 2.1.5 สาขาวิชาการพยาบาลเวชปฏิบัติครอบครัว (แผน ก และแผน ข)
  - 2.2 หลักสูตรการจัดการมหาบัณฑิต (สาขาการจัดการการพยาบาล)

3. หลักสูตรระดับปริญญาเอก

3.1 หลักสูตรปรัชญาดุษฎีบัณฑิต สาขาการพยาบาล (หลักสูตรนานาชาติ และหลักสูตรร่วมกับมหาวิทยาลัยในต่างประเทศ)

4. หลักสูตรการพยาบาลเฉพาะทาง เปิดสอน 9 สาขา

4.1 การพยาบาลผู้สูงอายุ

4.2 การบริหารการพยาบาล

4.3 การพยาบาลผู้ป่วยมะเร็ง

4.4 การพยาบาลโรคหัวใจและทรวงอก

4.5 การพยาบาลผู้ป่วยเด็กโรคเรื้อรัง

4.6 การพยาบาลศัลยกรรมอุบัติเหตุ

4.7 การพยาบาลออร์โธปิดิกส์

4.8 การพยาบาลเวชปฏิบัติครอบครัว

4.9 การพยาบาลผู้ป่วยเรื้อรังทางอายุรศาสตร์



ตารางที่ 3 จำนวนนักศึกษาของแต่ละหลักสูตร จำแนกตามชั้นปี ปีการศึกษา 2547

หลักสูตร / สาขา	ชั้นปีที่ 1	2	3	4	5	รวม
<b>พยาบาลศาสตรบัณฑิต</b>						
- พยาบาลศาสตรบัณฑิต	221	194	207	205	-	827
- พยาบาลศาสตรบัณฑิต(หลักสูตรนานาชาติ)	-	-	1	-	-	1
<b>พยาบาลศาสตรมหาบัณฑิต</b>						
- การพยาบาลผู้ใหญ่ แผน ก	14	14	9	7	5	49
- การพยาบาลผู้ใหญ่ แผน ข	15	7	-	-	-	22
- การพยาบาลมารดา-ทารกแรกเกิดและสุขภาพสตรี	5	6	-	-	-	11
- การพยาบาลเด็ก	8	5	5	7	2	27
- การพยาบาลอนามัยชุมชน	-	-	2	3	4	9
- การพยาบาลสุขภาพจิตและจิตเวช	4	4	7	6	3	24
-การพยาบาลสุขภาพจิตและจิตเวช(แผน ข)ภาคพิเศษ	18	17	-	-	-	35
- การพยาบาลเวชปฏิบัติครอบครัว แผน ก	7	6	-	-	-	13
- การพยาบาลเวชปฏิบัติครอบครัว แผน ข	6	4	-	-	-	10
- การจัดการมหาบัณฑิต (สาขาการจัดการการพยาบาล)	5	11	-	-	-	16
พยาบาลศาสตรดุษฎีบัณฑิต	-	-	-	-	4	4
<b>ปรัชญาดุษฎีบัณฑิต สาขาการพยาบาล (หลักสูตรนานาชาติ)</b>	8	12	13	8	-	41
<b>รวม ( ตรี โท เอก )</b>	311	280	244	236	18	1089
<b>การพยาบาลเฉพาะทาง ( 9 สาขา )</b>	246	-	-	-	-	246
<b>รวมทั้งหมด</b>	557	280	244	236	18	1335





## กระบวนการเรียนรู้ที่เน้นผู้เรียนเป็นสำคัญและการสร้างประสบการณ์จริง

คณะพยาบาลศาสตร์ ได้พัฒนาวิธีการจัดการเรียนการสอนทุกรายวิชาในแต่ละหลักสูตรโดยเน้นผู้เรียนเป็นสำคัญ ในรายวิชาภาคทฤษฎีได้มีการจัดการเรียนการสอนแบบใช้ปัญหาเป็นฐาน (Problem-based learning) และใช้วิธีการสัมมนาเพื่อส่งเสริมให้นักศึกษาค้นคว้าด้วยตนเอง ในการสอนภาคปฏิบัติวิชาการพยาบาลอนามัยชุมชน ใช้วิธีสอนแบบกิจกรรมเป็นฐาน (Activity-based learning) นักศึกษาได้เรียนรู้วิธีการสำรวจและวิเคราะห์ปัญหาสุขภาพ การวางแผนการปฏิบัติการ แก้ปัญหาสุขภาพ และการประเมินผลการปฏิบัติการพยาบาล นอกจากนี้ยังสอนแบบใช้กรณีศึกษาเป็นฐาน (Case-based learning) โดยมอบหมายให้นักศึกษาฝึกวิธีการดูแลบุคคลและครอบครัว ที่บ้าน สำหรับการสอนภาคปฏิบัติวิชาการพยาบาลทางคลินิกอื่น ๆ ได้แก่ วิชาปฏิบัติการพยาบาลเด็กและวัยรุ่น วิชาปฏิบัติการพยาบาลครอบครัวและการผดุงครรภ์ วิชาปฏิบัติการพยาบาลผู้ใหญ่และผู้สูงอายุ และวิชาปฏิบัติการพยาบาลจิตเวชศาสตร์ สอนแบบใช้กรณีศึกษาเป็นฐาน (Case-based learning) โดยนักศึกษาจะได้ฝึกปฏิบัติและเรียนรู้ประสบการณ์จริงจากผู้ป่วยในโรงพยาบาลศิริราช โรงพยาบาลตากสิน โรงพยาบาลเลิดสิน โรงพยาบาลเจริญกรุงประชารักษ์ สถาบันจิตเวชศาสตร์ และโรงพยาบาลต่างๆ ในสังกัดกระทรวงสาธารณสุข นอกจากนี้ยังมีวิชาเลือกเสรีอีกเป็นจำนวนมาก เพื่อให้นักศึกษาเลือกเรียนได้ตามความถนัดและความสนใจ

### ปัจจัยเกื้อหนุนการศึกษา

คณะพยาบาลศาสตร์ มีอาคารเรียน และห้องสมุดที่เอื้อต่อการจัดการเรียนการสอนตามรายวิชาของหลักสูตร เช่น การบรรยายรวม การสอนกลุ่มย่อย การฝึกปฏิบัติทางการพยาบาล ห้องเรียนมีเครื่องโสตทัศนูปกรณ์ และอุปกรณ์ที่จำเป็นประจำห้องเรียน สำหรับหลักสูตรบัณฑิตศึกษา คณะฯ ได้จัดห้องเรียน ห้องสัมมนา ห้องคอมพิวเตอร์ และห้องสำหรับศึกษาค้นคว้า ให้เป็นสัดส่วน

### จำนวนคอมพิวเตอร์ที่ใช้ในการเรียนการสอน

จำนวนคอมพิวเตอร์ที่ใช้ในการเรียนการสอนมีจำนวน 81 เครื่อง จำนวนนักศึกษาเต็มเวลาเทียบเท่าทุกระดับเท่ากับ 942.48 คน ดังนั้นจำนวนคอมพิวเตอร์ที่ใช้ในการเรียนการสอนต่อจำนวนนักศึกษาเต็มเวลาเทียบเท่า เท่ากับ  $81 : 942.48 = 1 : 11.64$

### ค่าใช้จ่ายทั้งหมดที่ใช้ในระบบห้องสมุดและศูนย์สารสนเทศ

ค่าใช้จ่ายในการใช้ระบบห้องสมุด และศูนย์สารสนเทศของสำนักหอสมุดและสถานบริการเทคโนโลยีสารสนเทศ เท่ากับ 2,956,860.90 บาท ค่าใช้จ่ายที่ใช้ในระบบห้องสมุดต่อนักศึกษาเต็มเวลาเทียบเท่า เท่ากับ  $2,956,860.90 : 942.48 = 3,137.32 : 1$  ห้องสมุดคณะพยาบาลศาสตร์ เปิดให้บริการสัปดาห์ละ 6 วัน จำนวนชั่วโมงที่เปิดให้บริการ ห้องสมุด เฉลี่ย 11 ชั่วโมงต่อวัน



## กิจกรรมและการพัฒนานักศึกษา

คณะพยาบาลศาสตร์ มหาวิทยาลัยมหิดล ตระหนักถึงการพัฒนาคุณภาพบัณฑิตให้ได้บัณฑิตที่มีลักษณะที่พึงประสงค์ คือ เป็นผู้มีความรอบรู้ในวิชาการทั้งภาคทฤษฎีและปฏิบัติ มีความสามารถในการคิดวิเคราะห์อย่างมีระบบ รวมทั้งเป็นผู้มีคุณธรรม จริยธรรม สามารถอยู่ในสังคมอย่างเต็มภาคภูมิ

ดังนั้น คณะพยาบาลศาสตร์ จึงมีการจัดกิจกรรมพัฒนาให้นักศึกษามีคุณธรรม จริยธรรม มีจิตสำนึกการเป็นพลเมืองดีของสังคม จัดการเรียนการสอน และกิจกรรมเสริมหลักสูตรให้นักศึกษามีทัศนคติที่ดีต่อการเรียนรู้และเข้าร่วมกิจกรรมทั้งทางด้านวิชาการ สังคม ศาสนา วัฒนธรรม เอื้ออาทรต่อผู้อื่นและบำเพ็ญประโยชน์ต่อชุมชน สังคม เป็นผู้นำการสร้างเสริมสุขภาพให้แก่สังคมรวมทั้งการสร้างเครือข่ายในการทำกิจกรรมร่วมกันของนักศึกษาและสร้างภาวะผู้นำของนักศึกษาด้านสุขภาพ

ตารางที่ 4 จำนวนการดำเนินงานโครงการ / กิจกรรมนักศึกษา  
(มกราคม 2547-ธันวาคม 2547)

กิจกรรม	ระยะเวลาที่จัด	จำนวนผู้เข้าร่วมโครงการ
<b>1. ด้านส่งเสริมการบริการวิชาการ</b>		
1.1 โครงการศูนย์ศึกษาอาศัย (คอมพิวเตอร์)	1 ต.ค.2546 – 31 มี.ค.2549	60 คน
1.2 โครงการศูนย์ศึกษาอาศัย (ห้องสมุด)	23 พ.ย.2547	นักศึกษา อาจารย์ และเจ้าหน้าที่ 642 คน
1.3 โครงการปฐมนิเทศและพบผู้ปกครองและนักศึกษา	1 มิ.ย.2547	751 คน
1.4 โครงการพัฒนาความรู้มุ่งสู่วิชาชีพ	15-16 มี.ค.2547	47 คน
1.5 โครงการแนะแนววิชาชีพหลักสูตร พย.บ.	12 ม.ค.2547	122 คน
1.6 โครงการสัมมนานักศึกษา	10-11 ม.ค.2547	74 คน
1.7 โครงการกลุ่มพี่เลี้ยง : รุ่นพี่ดูแลน้อง	มิ.ย. 2547 – ก.พ.2548	800 คน
<b>2. ด้านส่งเสริมคุณธรรม จริยธรรมและบุคลิกภาพ</b>		
2.1 โครงการพัฒนาบุคลิกภาพและจริยธรรม	1 มิ.ย.2547 – 31 พ.ค.2548	563 คน
2.2 โครงการพัฒนาจิตใจให้เกิดปัญญาและสันติสุข ยุวพุทธิกสมาคมแห่งประเทศไทย	26-29 ก.พ.2547 , 1-4 มี.ค. 2547	260 คน
2.3 โครงการค่ายพุทธบุตร สู่อ้อมอกพระธรรมวัดปัญญานันทาราม	28-29 ก.พ., 1 มี.ค.2547	230 คน

กิจกรรม	ระยะเวลาที่จัด	จำนวนผู้เข้าร่วม โครงการ
<b>3. ด้านส่งเสริมสุขภาพ</b>		
3.1 โครงการสานสัมพันธ์พยาบาลมหิดลครั้งที่ 4	30 ต.ค.2547	55 คน
3.2 โครงการกีฬาน้องใหม่	7 มิ.ย.2547-10 ก.ค.2547	304 คน
3.3 โครงการสร้างเสริมสุขภาพของนักศึกษา	11 พ.ย.2547-28 ก.พ.2548	นักศึกษาชั้นปีที่ 1-4
<b>4. ด้านส่งเสริมทำนุบำรุงศิลปวัฒนธรรม</b>		
4.1 กิจกรรมไหว้ครู	17 มิ.ย.2547	900 คน
4.2 โครงการผูกโบว์ไทสัมพันธ์น้องพี่	9 มิ.ย.2547	500 คน
4.3 โครงการร้อยดวงใจน้องพีศิริราช	6 - 8 สิงหาคม 2547	780 คน
4.4 โครงการอบรมมารยาทไทยและการใช้ ภาษาไทยในนักศึกษา	1 ต.ค.2546 - 30 ก.ย.2547	647 คน
4.5 โครงการส่งเสริมดนตรีและนาฏศิลป์ไทย	1 พ.ย.2546- 30 ก.ย.2547	250 คน
4.6 โครงการร้อยดวงใจสายใยรัก	23 ม.ค.2547	720 คน
4.7 โครงการแสดงความยินดีกับบัณฑิตใหม่	28-29 มิ.ย.2547	464 คน
4.8 โครงการฝึกซ้อมรับพระราชทานปริญญา บัตร	28 มิ.ย.2547	289 คน
<b>5. ด้านบำเพ็ญประโยชน์</b>		
5.1 โครงการอนุรักษ์และส่งเสริมสิ่งแวดล้อม	ต.ค.2546-31 มี.ค.2548	563 คน
5.2 โครงการความปลอดภัยและวินัยฯ	1 เม.ย.2547 - 31 มี.ค.2548	563 คน
5.3 โครงการค่ายวิเศษ-พยาบาลพัฒนาชนบท ครั้งที่ 14	1 - 10 ต.ค.2547	40 คน
5.4 โครงการปลูกป่าถาวรเฉลิมพระเกียรติฯ ครั้งที่ 10	28-29 ส.ค.2547	110 คน
<b>6. ด้านอื่น ๆ</b>		
6.1 พิธีมอบทุนอุดหนุนการศึกษา คณะพยาบาล ศาสตร์	8 ก.ย.2547	14 คน
6.2 รับ-ส่งเสด็จวันมหิดล	24 ก.ย.2547	50 คน
6.3 เดินเทิดพระเกียรติฯ	16 ต.ค.2547	100 คน
6.4 ร่วมประชุมสมาคมพยาบาลแห่งประเทศไทย	16 ก.ค.2547	50 คน



## ด้านการวิจัย

คณะพยาบาลศาสตร์ มีผู้อำนวยการและรองผู้อำนวยการศูนย์วิจัยทางการแพทย์ รับผิดชอบในการดำเนินงานศูนย์วิจัยทางการแพทย์ ประสานงานวิจัยกับหน่วยงานต่าง ๆ สนับสนุนให้เกิดผลงานวิจัย รวมถึงดูแลบริหารจัดการ การให้บริการด้านการวิจัย และให้คำปรึกษา

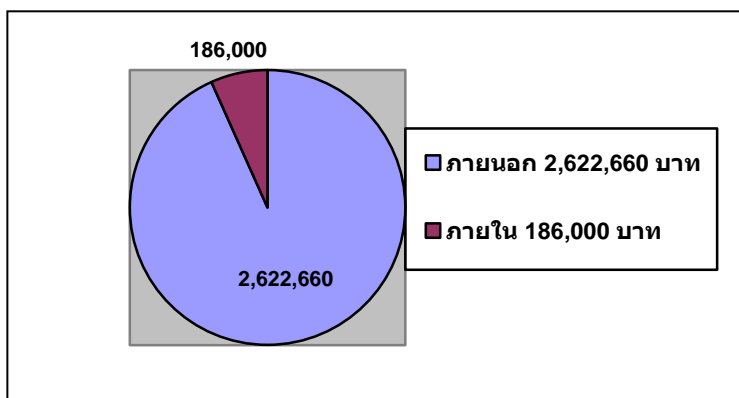
คณะพยาบาลศาสตร์ มีระบบสนับสนุนด้านการวิจัยของอาจารย์ครบทุกด้าน โดยมีเจ้าหน้าที่ตำแหน่งนักวิจัย ประจำสำนักงาน 1 คน เพื่อทำหน้าที่ประสานงาน และสนับสนุนการดำเนินงานด้านการวิจัย มีแหล่งเงินสนับสนุนการวิจัย ทั้งภายในคณะฯ คือ กองทุน ซี เอ็ม บี ของคณะฯ สำหรับสนับสนุนการทำวิจัยของอาจารย์อย่างต่อเนื่อง และมีแหล่งทุนภายนอกคณะฯ ทั้งในและต่างประเทศ เช่น มหาวิทยาลัยมหิดล สำนักงานกองทุนสนับสนุนการวิจัย องค์การอนามัยโลก สำนักงานคณะกรรมการวิจัยแห่งชาติ สำนักงานวิจัยระบบสาธารณสุข และทบวงมหาวิทยาลัย รวมทั้งมีวัสดุอุปกรณ์ แหล่งสืบค้นข้อมูลด้านการวิจัย และฐานข้อมูลงานวิจัยทางการแพทย์และสุขภาพในต่างประเทศ ที่อาจารย์สามารถสืบค้นงานวิจัยทางการแพทย์ เช่น CINAHL, MEDLINE เป็นต้น

### จำนวนเงินสนับสนุนงานวิจัย

ในปีงบประมาณ 2547 คณะพยาบาลศาสตร์ ได้รับเงินสนับสนุนการวิจัยจากภายนอก ทั้งหมด 2,622,660.00 บาท คิดเป็นจำนวนเงินสนับสนุนงานวิจัยจากภายนอกต่ออาจารย์ประจำทุกระดับเท่ากับ 14,410.21 บาท ทั้งนี้ไม่รวมเงินสนับสนุนงานวิจัยในโครงการที่เป็นสหสาขา หรือทำวิจัยร่วมกับสถาบันอื่น

จำนวนเงินสนับสนุนงานวิจัยภายในสถาบัน ในปีงบประมาณ 2547 มีการอนุมัติเงินอุดหนุนการวิจัยจากเงินทุน ซี เอ็ม บี ของคณะพยาบาลศาสตร์ 186,000.00 บาท คิดเป็นจำนวนเงินสนับสนุนงานวิจัยภายในสถาบันต่ออาจารย์ประจำทุกระดับเท่ากับ 1,021.97 บาท

### จำนวนเงินสนับสนุนงานวิจัย ประจำปีงบประมาณ 2547



ตารางที่ 5 จำนวนบทความวิจัยที่พิมพ์เผยแพร่ในวารสารระดับชาติและนานาชาติ  
ประจำปี 2547

ลำดับที่	โครงการวิจัย	ชื่อผู้วิจัย	การนำเสนอ/แหล่งตีพิมพ์เผยแพร่
1	Meta-analysis of health promotion research in Thailand	Tilokskulchai, F (PI) Sitthimongkol, y, Prasopkitikun, T., Klaing, P.	Asian Journal of Nursing Studies, 2004, 7(2), 18-32.
2	Decision-making Regarding Cesarean Section Among Thai Prognant Woman (วิทยานิพนธ์ระดับปริญญาพยาบาลศาสตร์ ดุษฎีบัณฑิตมหาวิทยาลัยเชียงใหม่)	อ.ฉวีวรรณ อยู่สำราญ	Thai Journal of Nursing Research, 2004, 8(2), 83-93.
3	Development of family centered care model for children with cancer in a pediatric Cancer unit (วิทยานิพนธ์ระดับปริญญาพยาบาลศาสตร์ดุษฎีบัณฑิต มหาวิทยาลัยมหิดล)	ทัศนีย์ อรรถธรส ฟองคำ ติลกสกุลชัย	Thai Journal of Nursing Research, 2004, 8(1), 52-63.
4	The effect of positioning in premature infants with assisted ventilation	Yottiem, P, Tiloksakalchia, F., Vichitsukon, K., & Kolotat, T.	Asian Journal of Nursing Studies, 2004, 7(3), 36-42.
5	Cross-cultural comparison of workplace stressors, ways of coping and demographic characteristics as predictors of physical and mental health among hospital nurses in Japan, Thailand South Korea and the USA (HRSR)	รศ.ยาใจ สิทธิมงคล	International Journal of Nursing Studies, 41,2004.
6	ความรู้ เจตคติและการปฏิบัติงานของพยาบาลในการประเมินผลควบคุมความเจ็บปวดในผู้ป่วยหลังผ่าตัด	ปรีดาภรณ์ สีปากดี, วรรณศิริ ชันไชย, เจือกุล อโนธารมณ, ถนอมขวัญ ทวีบุรณ์*, สมถวิล โปตระนันท์	วารสารสภาการพยาบาล ปีที่ 19 ฉบับที่ 1 (มกราคม-มีนาคม) 2547 หน้า 15-26
7	การสำรวจการใช้ผลการวิจัยและอุปสรรคของพยาบาลปริศัลยกรรมต่อการนำผลการวิจัยไปใช้	เรณู อาจสาลี, อรพรรณ โตสิงห์, พิกุลทิพย์ หงษ์เหิร	วารสารสภาการพยาบาล ปีที่ 19 ฉบับที่ 1 (มกราคม-มีนาคม) 2547 หน้า 27-40)
8	ความรู้ เจตคติ และการปฏิบัติของพยาบาลไทย ในการประเมินและควบคุมความเจ็บปวดในผู้ป่วย หลังผ่าตัด	รศ.ถนอมขวัญ ทวีบุรณ์	วารสารสภาการพยาบาล 19(1) 2547, 15-26.



ตารางที่ 6 จำนวนบทความวิจัยที่เผยแพร่ในวารสารระดับสถาบัน/ชมรม ประจำปี 2547

ลำดับที่	ชื่อโครงการวิจัย	หัวหน้าโครงการ/ ผู้ร่วมโครงการ	แหล่งที่ตีพิมพ์เผยแพร่
1	ความพึงพอใจของผู้รับบริการที่อาศัยในชุมชนแออัด เขตบางกอกน้อย กรุงเทพมหานครต่อการเยี่ยมบ้านของนักศึกษาพยาบาล	อ.เบญจพร สุขประเสริฐ และคณะ	วารสารพยาบาลศาสตร์ 2547; 22(3) ; 27-38
2	ความสัมพันธ์ระหว่างปัจจัยบุคคลกับพฤติกรรมส่งเสริมสุขภาพของพนักงานต้อนรับบนเครื่องบิน	ผศ.ปิยะนันท์ ลิ้มเรืองรอง	วารสารพยาบาลศาสตร์ 2547, 22(3) ; 39-56
3	พฤติกรรมการส่งเสริมสุขภาพของหญิงหลังคลอด อำเภอไทรโยค จังหวัดกาญจนบุรี	ผศ.ศิริวรรณ สันทัด	วารสารพยาบาลศาสตร์ 2547, 22(2) ; 29-41
4	ความสัมพันธ์ระหว่างปัจจัยบางประการกับพฤติกรรมส่งเสริมสุขภาพของประชาชนวัยผู้ใหญ่ ในอำเภอ ไทรโยค จังหวัดกาญจนบุรี	รศ.สุวิมล กิมปี และคณะ	วารสารพยาบาลศาสตร์ 2547, 22(1) ; 39-47
5	การติดตามผลบัณฑิตบัณฑิตที่สำเร็จการศึกษาหลักสูตรพยาบาลศาสตรบัณฑิต ปีการศึกษา 2545	รศ.กนกพร หมุ่มพยัคฆ์, รศ.วิไลวรรณ ทองเจริญ	วารสารพยาบาล 2547, 53(1) ; 57-68
6	ทัศนคติของนักศึกษาพยาบาลภาคเหนือตอนล่างต่อสิทธิผู้ป่วย	จกมลวรรณ มุสิกทอง, เสาวลักษณ์ เล็กอุทัย, เนตรนภา ดิ่งหมาย	วารสารพยาบาลศาสตร์ 2547, 22(2);42-52
7	การประเมินผลการปฏิบัติงานของผู้สำเร็จการศึกษาหลักสูตรพยาบาลศาสตรบัณฑิต (ต่อเนื่อง) คณะพยาบาลศาสตร์ มหาวิทยาลัยมหิดล	วิรัตน์ ตั้งใจรบ, ปราณี ทุไพบุระ, พรทิพย์ อาปนกะพันธ์, วาสนา แฉล้มเขตร, เถลิงศรี ศรทรง	วารสารพยาบาลศาสตร์ 2547, 22(3) : 64-77
8	ปัจจัยทำนายภาวะเหนือตนเองในผู้ติดเชื้อเอชไอวี	สายพิณ เกษมกิจวัฒนา, ปาริชาติ โรจนปกรณ์	วารสารคณะพยาบาลศาสตร์ มหาวิทยาลัยบูรพา ปีที่ 12 ฉบับที่ 3 (กันยายน-ธันวาคม) 2547 หน้า 70-84
9	การศึกษาอิทธิพลของการขาดแหล่งประโยชน์ ความเครียดจากการดูแล และปัจจัยด้านผู้ดูแลต่อภาวะสุขภาพของญาติผู้ดูแลผู้ป่วยโรคหลอดเลือดสมอง	วิภารัตน์ นาวารัตน์, สายพิณ เกษมกิจวัฒนา, วันเพ็ญ พิชิตรัชชัย, รุ่งนภา วัฒนรัตน์	วารสารพยาบาลทหารบก ปีที่ 5 ฉบับที่ 2 (กรกฎาคม-ธันวาคม) 2547 หน้า 38-48.



ลำดับที่	ชื่อโครงการวิจัย	หัวหน้าโครงการ/ ผู้ร่วมโครงการ	แหล่งที่ตีพิมพ์เผยแพร่
10	พฤติกรรมมารับประทานอาหารและปัจจัย เสี่ยงการเกิดโรคความดันโลหิตสูงในผู้ที่มา ปฏิบัติธรรมที่ วัดปทุมวนาราม	เพ็ญจันทร์ เสรีวัฒนา, ศรัณยา โมสิตมงคล, วันดี โตสุขศรี, วรรณช เกียรติพงษ์ถาวร, อัจฉริยา พงษ์นุ้มกุล, รัตนาภรณ์ คงคา, จินตนา เหลืองสุวาลัย	วารสารการพยาบาล 2547, 6(2):1-11
11	ผลกระทบต่อญาติผู้ดูแลผู้สูงอายุสมองเสื่อม : กรณีศึกษา	รศ.ลิวรรณ อุนนาภิรักษ์, รศ.วิไลวรรณ ทองเจริญ	วารสารพัฒนาวิทยาและเวช ศาสตร์ผู้สูงอายุ ปีที่ 5 ฉบับที่ 1 (มกราคม-มีนาคม) 2547
12	ประสิทธิผลของแผนจำหน่ายต่อคุณภาพชีวิต ของ ผู้ป่วยโรคปอดอุดกั้นเรื้อรัง	ดวงรัตน์ วัฒนกิจไกรเลิศ, ละเอียด จารุสมบัติ, วันเพ็ญ พิชิตพรชัย	วารสารพยาบาลโรค หัวใจและทรวงอก 2547, 17(1):27-39
13	แนวทางปฏิบัติในการล้างมือ สวมเสื้อ ถุงมือ การนับเครื่องมือ และของมีคม สำหรับพยาบาล ห้องผ่าตัดในประเทศไทย	ผศ.ดร.อุษาวดี อัครวิเศษ	วารสารชมรมห้องผ่าตัดแห่ง ประเทศไทย ปี 2547 ฉบับ ที่ 1
14	ผลการสอนเด็กโรคเบาหวานต่อพฤติกรรม ใช้รายการอาหารและการนับคาร์โบไฮเดรต	อรุณรัศมี บุณนาค, เรณู วงษ์อานม, ศรีสมัย วิบูลย์นนท์, ชรัญญา ศรีไพบูลย์, บัวลัน พงทวิ, จิราภา ขุนคำ	วารสารโภชนบำบัด ปีที่ 15 ฉบับที่ 1 หน้า 46- 57 พ.ศ.2547
15	รายงานการทบทรวงศ์ความรู้ทางพฤติกรรม ศาสตร์เพื่อการป้องกันภาวะโภชนาการเกินในเด็ก	นवलอนงค์ บุญจรรยาศิลป์	วารสารโภชนบำบัด ปีที่ 15 ฉบับที่ 2 หน้า 84-97 พ.ศ.2547
16	แบบแผนการออกกำลังกายของผู้สูงอายุไทย	ผศ.ดร.นารีรัตน์ จิตรมนตรี	วารสารสร้างเสริมสุขภาพ ปีที่ 1 ฉบับที่ 3 (2547 หน้า 19-28)



ตารางที่ 7 จำนวนบทความงานวิจัย/เอกสารที่เผยแพร่ในการประชุมวิชาการ ประจำปี 2547

ลำดับที่	ชื่อเรื่อง	ผู้วิจัย	การนำเสนอ
1	Meta-analysis of Health promotion research in Thailand	Tiloksakulchai, F.	Oral presentation : International conference on Health Promotion Evidence, Practice and Policy, October 20-22,2004 at Chiang Mai, Thailand.
2	ผลการสอนเด็กโรคเบาหวานต่อพฤติกรรมการใช้รายการอาหารแลกเปลี่ยนและการนับคาร์โบไฮเดรต	ผศ.อรุณรัศมี บุนนาค	Oral presentation : the 10 <sup>th</sup> PENZA Congress, October 27-29,2004 at Chonburi, Thailand.
3	แนวทางปฏิบัติในการล้างมือ สวมเสื้อ ถุงมือ การนับเครื่องมือ และของมีคม สำหรับพยาบาลห้องผ่าตัดในประเทศไทย	ผศ.ดร.อุษวดี อัครวิเศษ	Oral presentation : APSIC Infection Control Towards Quality Care ประเทศสิงคโปร์ 14-17 March 2004
4	Trapped in circle of threats : Violence against sex workers in Thailand.	อ.ดร.เอมพร รตินธร	ประชุมวิชาการที่ประเทศบราซิล วันที่ 7-10 พ.ย. 47
5	Investigting Psychometric Properties of the Health-Related Self Report (HRSR) Scale	Wannapa Suttiamnuaykul	ประชุมวิชาการคณะแพทยศาสตร์ศิริราชพยาบาล วันที่ 15-19 มีนาคม 2547
6	การศึกษาความรู้ของมารดาเรื่อง การบริหารร่างกายภายหลังคลอด	รศ.ลาวัณย์ ผลสมภพ	ประชุมวิชาการคณะแพทยศาสตร์ศิริราชพยาบาล วันที่ 15-19 มีนาคม 2547





### จำนวนงานวิจัยที่นำไปใช้ในการเรียนการสอน ประจำปี 2547

คณะพยาบาลศาสตร์ มีผลงานวิจัยที่นำไปใช้ประโยชน์ในการจัดการเรียนการสอน จำนวน 3 เรื่อง และได้รับการนำไปอ้างอิง จำนวน 9 เรื่อง คิดเป็นจำนวนงานวิจัยที่นำไปใช้ประโยชน์ต่ออาจารย์ประจำทุกระดับ เท่ากับ 0.06 : 1 คน

### ตารางที่ 8 จำนวนผลงานวิจัยที่นำไปใช้ในการเรียนการสอน ประจำปี 2547

ลำดับที่	ชื่อโครงการวิจัย/หัวหน้าโครงการวิจัย	แหล่งที่ตีพิมพ์เผยแพร่
1	การสำรวจการใช้ผลงานวิจัยในการปฏิบัติการพยาบาลของพยาบาลในโรงพยาบาล สังกัดทบวงมหาวิทยาลัย (พองคำ ติลกสกุลชัย พรทิพย์ อาปนกะพันธ์ และตรุณี กาญจนคุณกร)	ประมวลผลการสอนรายวิชา พยคร 614 การใช้ผลงานวิจัยทางการพยาบาล หลักสูตรพยาบาลศาสตรมหาบัณฑิต ชั้นปีที่ 1 ภาคปลายปีการศึกษา 2547
2	การพัฒนาการพยาบาลโดยการใช้ผลงานวิจัย (ศิริอร สินธุ)	ประมวลผลการสอนรายวิชา พยคร 614 การใช้ผลงานวิจัยทางการพยาบาล หลักสูตรพยาบาลศาสตรมหาบัณฑิต ชั้นปีที่ 1 ภาคปลายปีการศึกษา 2547
3	การรับรู้อุปสรรคต่อการนำผลงานวิจัยไปใช้ในการปฏิบัติการพยาบาลของพยาบาลวิชาชีพ (ศิริอร สินธุ และเรณู พุกบุญมี)	ประมวลผลการสอนรายวิชา พยคร 614 การใช้ผลงานวิจัยทางการพยาบาล หลักสูตรพยาบาลศาสตรมหาบัณฑิต ชั้นปีที่ 1 ภาคปลายปีการศึกษา 2547



## ด้านการบริการวิชาการ

คณะกรรมการศาสตร์ ได้กำหนดนโยบายและแผนงานการบริการวิชาการ รวมทั้งวางแผนโครงการจัดตั้งสำนักงานบริการวิชาการทางการแพทย์ไว้เป็นลายลักษณ์อักษร โดยมีรองคณบดีฝ่ายบริการวิชาการ กำกับดูแลและเป็นประธานคณะกรรมการบริการวิชาการ ซึ่งมีผู้แทนภาควิชาเป็นกรรมการ เพื่อทำหน้าที่วางแผนดำเนินการจัดโครงการ / กิจกรรมบริการวิชาการด้านสุขภาพแก่กลุ่มเป้าหมาย ทั้งบุคลากรวิชาชีพและประชาชน ตามนโยบายของคณะกรรมการรวมทั้งประสานการจัดบริการวิชาการของภาควิชา นอกจากนี้มีคณะกรรมการวารสารพยาบาลศาสตร์ มีหน้าที่จัดทำวารสารเผยแพร่ความรู้ด้านการพยาบาลไปยังบุคลากรในวิชาชีพ จำนวน 3 ฉบับ/ปี

คณะกรรมการศาสตร์ เป็นสถาบันหลักในการจัดการศึกษาต่อเนื่องสาขาการพยาบาลศาสตร์ ของสภาการพยาบาล ซึ่งทำหน้าที่ประสานงานการดำเนินโครงการจัดประชุมวิชาการ / อบรม / สัมมนา ตามโครงการที่ขอรับรองหน่วยคะแนนการศึกษาต่อเนื่องจากสภาการพยาบาลทุกโครงการ มีการตรวจสอบข้อมูลของผู้รับบริการผ่านทางเว็บไซต์การศึกษาต่อเนื่องของสภาการพยาบาล เพื่อบันทึกหน่วยคะแนนการศึกษาต่อเนื่องจากสภาการพยาบาล

### จำนวนกิจกรรม/โครงการที่ให้บริการวิชาการแก่สังคมและชุมชน

ในปี 2547 คณะพยาบาลศาสตร์ มีการให้บริการวิชาการแก่สังคมและชุมชน รวม 42 กิจกรรม และมีการจัดทำวารสารพยาบาลศาสตร์ เพื่อเผยแพร่ความรู้ทางด้านวิชาการและผลงาน วิจัยไปยังบุคลากรในวิชาชีพปีละ 3 ฉบับ

### ตารางที่ 9 จำนวนกิจกรรม/โครงการที่ให้บริการวิชาการแก่สังคมและชุมชน ประจำปี 2547

ชื่อโครงการที่ให้บริการวิชาการ	ผู้ดำเนินการโครงการ	ระยะเวลาดำเนินโครงการ
1. ให้คำปรึกษาปัญหาสุขภาพในโครงการ “แอโรบิก เพื่อสุขภาพ”	คณะกรรมการศาสตร์	21 ธ.ค.49
2. ให้คำปรึกษาปัญหาสุขภาพในการบรรยายธรรมะหลวงพ่อบุญเปลี่ยนปัญญาที่ไป	คณะกรรมการศาสตร์	22 ธ.ค.46
3. ประชุมวิชาการประจำปีคณะกรรมการศาสตร์ ครั้งที่ 15 เรื่อง “การบริหารจัดการสู่ความเป็นเลิศทางการพยาบาลยุคใหม่”	คณะกรรมการศาสตร์	7-9 ม.ค.47
4. ตอบปัญหาสุขภาพทางสถานีวิทยุโทรทัศน์แห่งประเทศไทย ช่อง 11	คณะกรรมการศาสตร์	11 ม.ค.47
5. การปาฐกถาคุณหญิงพัฒนาภักย์พิทยาเกท ครั้งที่ 5 เรื่อง “สาระน่ารู้จากอดีตสู่อนาคต : โรงเรียนพยาบาลฯ”	คณะกรรมการศาสตร์	12 ม.ค.47
6. ให้คำปรึกษาปัญหาสุขภาพในการบรรยายธรรมะพระอาจารย์อลงกต	คณะกรรมการศาสตร์	7 เม.ย.47



ชื่อโครงการที่ให้บริการวิชาการ	ผู้ดำเนินการโครงการ	ระยะเวลาดำเนินโครงการ
7. โครงการอบรมฟื้นฟูวิชาการสำหรับพยาบาลเวชปฏิบัติครอบครัว เรื่อง “การพัฒนาคุณภาพการบริการพยาบาลในระดับศูนย์สุขภาพชุมชน”	คณะพยาบาลศาสตร์	19-23 ก.ค.47
8. นิทรรศการและตรวจสุขภาพในโครงการจัดกิจกรรมเทิดพระเกียรติสมเด็จพระนางเจ้าฯ	คณะพยาบาลศาสตร์	9-10 ส.ค.47
9. ประชุมวิชาการเทิดพระเกียรติ 72 พรรษามหาราชนี เรื่อง “การวางแผนจำหน่ายในยุค HA : สู่คุณภาพและประสิทธิผลในการปฏิบัติการพยาบาล”	คณะพยาบาลศาสตร์	16-18 ส.ค.47
10. ประชุมเชิงปฏิบัติการ เรื่อง “Roles of Advanced Practiced Nurses : Case Manager” และ “Home Health Care”	คณะกรรมการดำเนินงานบริการวิชาการร่วมกับหลักสูตรบัณฑิตศึกษา	
11. โครงการสร้างเสริมสุขภาพสามแฉกวัดไผ่ดำ จังหวัดสิงห์บุรี	คณะพยาบาลศาสตร์ ร่วมกับมูลนิธิคณะพยาบาลศาสตร์ฯ และมูลนิธิสิรินธร	ตลอดปี
12. วารสารพยาบาลศาสตร์	คณะพยาบาลศาสตร์	ตลอดปี
	ภาควิชาการพยาบาลกุมารเวชศาสตร์	
1. The 11 <sup>th</sup> First Asian Congress of Pediatrics & The 1 <sup>st</sup> Asian Congress in Pediatric Nursing (จัดร่วมกับชมรมพยาบาลกุมารเวชศาสตร์แห่งประเทศไทย)		5-7 พ.ย.46
2. การนัดสัมผัส : กลยุทธ์ในการส่งเสริมสุขภาพ		12 ม.ค.47
3. กลยุทธ์สู่ความเป็นเลิศทางการพยาบาลเด็ก (จัดร่วมกับชมรมพยาบาลกุมารเวชศาสตร์แห่งประเทศไทย)		2-3 เม.ย.47
4. เทคนิคการเลี้ยงลูกคนแรก		10 ส.ค.47
5. สันทนาการวิชาการ (Journal club)		1 เม.ย.46
6. ให้คำปรึกษาปัญหาเด็กและครอบครัวทางโทรศัพท์		1 เม.ย.46 - 30 ก.ย.47
	ภาควิชาสุขภาพจิตและการพยาบาลจิตเวชศาสตร์	
1. บริการให้การปรึกษา		1 ต.ค.46 -
- นักศึกษาพยาบาลศาสตร์ (Walk in clinic)		30 ก.ย.47
- ทางโทรศัพท์ ทางสถานีโทรทัศน์ ช่อง 11		
- แก่ผู้ปกครองและนักเรียน ร.ร.กรุงเทพคริสเตียน ร.ร.สวนอนันต์ ร.ร.ตรีมิตรวิทยา		
2. องค์กรประชุมเชิงปฏิบัติการเรื่องการเสริมสร้างสมรรถนะการให้บริการปรึกษาแบบองค์รวม		10-12 พ.ค.47



ชื่อโครงการที่ให้บริการวิชาการ	ผู้ดำเนินการโครงการ	ระยะเวลาดำเนินโครงการ
	ภาควิชาการพยาบาล รากฐาน	
1. ส่งเสริมสุขภาพผู้สูงอายุ คณะพยาบาลศาสตร์ มหาวิทยาลัยมหิดล		1ต.ค.46-30ก.ย.47
	ภาควิชาการพยาบาล ศัลยศาสตร์	
1. ประชุมวิชาการเรื่อง Fluid Resuscitation : Concepts & Implications for Surgical Nursing Management		3-4 มี.ค.47
2. โครงการให้ความรู้ผ่านสื่อต่าง ๆ 2.1 ทางโทรศัพท์ 2.2 สิ่งพิมพ์		ตลอดปี
3. ให้คำปรึกษาด้านสุขภาพวัดพุทธวนาราม		17 ม.ค.,21 ก.พ., 18 เม.ย.,2 มิ.ย., 20มิ.ย.,18 ก.ค., 15 ส.ค.,19 ก.ย.47
4. เยาวชนรักความปลอดภัยแลป้องกันอุบัติเหตุ (สวนสัตว์ดุสิต)		12 ส.ค.47
5. สารพันศัลยศาสตร์		12 ม.ค.47
	ภาควิชาการพยาบาล สาธารณสุขศาสตร์	
1. โครงการฟื้นฟูวิชาการสำหรับพยาบาลเวชปฏิบัติ เรื่อง การรักษาโรคเบื้องต้นและการให้ภูมิคุ้มกันโรค		2-6 ก.พ.47
2. บริการอนามัยครอบครัว		5 พ.ย.465 ต.ค.47
3. บริการสุขภาพในสถานประกอบการ		6 พ.ค.47- 21 ส.ค.47
4. บริการตรวจรักษาขั้นต้น		1 ต.ค.4-4 มิ.ย.47
5. บริการอนามัยโรงเรียน		15 ม.ค.-28 ส.ค.47
	ภาควิชาการพยาบาล สูติศาสตร์ นรีเวชวิทยา	
1. ประชุมวิชาการ เรื่อง การพยาบาลสูติกรรมในระบบสุขภาพใหม่		1-3 ต.ค.46
2. เตรียมกายใจแต่ตั้งครรถ์ถึงวันคลอด		8พ.ย.46,8ก.พ.47
3. เลี้ยงลูกน้อยเกิดใหม่ให้รอด ดูแลแม่หลังคลอดให้ปลอดภัย		20 ธ.ค.46,31ก.ค.47
4. การส่งเสริมสุขภาพของสตรีวัยทอง		15 พ.ค.47, 11 ก.ย.47
5. โครงการให้คำปรึกษาปัญหาการปวดประจำเดือนสำหรับนักเรียนในโรงเรียนสตรีวัดระฆัง ปีการศึกษา 2547		1ส.ค.47-30ก.ย.48
6. โครงการให้คำปรึกษาปัญหาเฉพาะสำหรับนักศึกษาพยาบาลปีการศึกษา 2547		1 มิ.ย.47- 31 พ.ค.48
7. ร่วมสร้างครอบครัวสุขภาพ : การเตรียมความพร้อมคู่สมรสเพื่อการมีบุตร		14 .พ.47

ชื่อโครงการที่ให้บริการวิชาการ	ผู้ดำเนินการโครงการ	ระยะเวลาดำเนินโครงการ
8. โครงการให้คำปรึกษาปัญหาทางสถิติศาสตร์ นรีเวชวิทยา ทางโทรศัพท์		1 มี.ย.47- 10มี.ค.48
9. ประชุมวิชาการการพยาบาลสถิติศาสตร์ นรีเวชวิทยา ครั้งที่ 2 เรื่อง กลยุทธ์ทางการพยาบาลสถิตินรีเวชที่มุ่งเน้นคุณภาพการพยาบาล		13-15 ก.ย.47
	ภาควิชาการพยาบาล อายุรศาสตร์	
1. การให้คำปรึกษาแก่ผู้ป่วยและญาติ		1 ต.ค.46- 30 ก.ย.47
2. ประชุมวิชาการเรื่อง การพัฒนาคุณภาพการพยาบาลผู้ป่วยเรื้อรัง		13-14 พ.ค.47

**การเป็นกรรมการวิชาการ/วิชาชีพ/กรรมการวิทยานิพนธ์ภายนอกสถาบัน**

อาจารย์ของคณะพยาบาลศาสตร์ ได้รับเชิญเป็นกรรมการวิชาการ/กรรมการวิชาชีพ และกรรมการวิทยานิพนธ์ภายนอกคณะฯ จำนวน 79 คน คิดเป็นจำนวนการเป็นกรรมการวิชาการภายนอกสถาบันต่ออาจารย์ประจำทุกระดับเท่ากับ 0.43: 1

**ตารางที่ 10 จำนวนการเป็นกรรมการวิชาการ/วิชาชีพ/กรรมการวิทยานิพนธ์ภายนอกสถาบัน ประจำปี 2547**

จำนวนการเป็นกรรมการของอาจารย์ประจำ							
กรรมการวิชาการ		กรรมการวิชาชีพ		กรรมการวิทยานิพนธ์		รวม	
จำนวนเรื่อง	จำนวนอาจารย์	จำนวนเรื่อง	จำนวนอาจารย์	จำนวนเรื่อง	จำนวนอาจารย์	จำนวนเรื่อง	จำนวนอาจารย์ (1)
68	32	120	62	26	17	214	79



## ด้านการทำนุบำรุงศิลปวัฒนธรรม

คณะพยาบาลศาสตร์ มีการส่งเสริมให้บุคลากรตระหนักถึงคุณค่าของศิลปวัฒนธรรม มีคณะกรรมการส่งเสริมศิลปวัฒนธรรมทำหน้าที่ดำเนินการตามแผนงาน โดยการจัดกิจกรรมร่วมกับคณะกรรมการกิจการนักศึกษา และคณะกรรมการสโมสรข้าราชการของคณะพยาบาลศาสตร์ ส่งเสริมให้อาจารย์จัดกิจกรรมและการเรียนการสอนที่มีการ เชื่อมโยงกับการทำนุบำรุงศิลปวัฒนธรรม มีการนำภูมิปัญญาไทยและภูมิปัญญาท้องถิ่นมาประยุกต์ใช้ในการดูแลสุขภาพ มีกิจกรรมเพื่อการสร้างเสริมสุขภาพ โดยการเดินแอโรบิค การฝึกโยคะ และการ ไร่ดอกบัว เป็นต้น คณะพยาบาลศาสตร์มีพิพิธภัณฑ์ประวัติการพยาบาลไทย ซึ่งในปี 2547 มีสถาบันการศึกษาทางการพยาบาลมาศึกษาดูงานจำนวน 5 แห่ง รวมจำนวนผู้เข้าเยี่ยมชมทั้งสิ้น 173 คน นอกจากนี้ยังมีโครงการจัดทำหอจดหมายเหตุทางการพยาบาลเพื่อเป็นแหล่งสืบค้นข้อมูลทางวิชาการแก่นักศึกษาและผู้สนใจ และมีโครงการพัฒนา คณะพยาบาลศาสตร์เป็นองค์กรผู้นำด้านการสร้างเสริมสุขภาพ

ในปี พ.ศ.2547 มีโครงการด้านการทำนุบำรุงศิลปวัฒนธรรม จำนวน 7 โครงการ มีการจัดกิจกรรมในการ ทำนุบำรุงศิลปวัฒนธรรม รวมทั้งสิ้น 20 กิจกรรม

### ตารางที่ 11 จำนวนกิจกรรม/โครงการทำนุบำรุงศิลปวัฒนธรรม ประจำปี 2547

ชื่อกิจกรรม/โครงการ	วัน/เดือน/ปี	จำนวนผู้เข้าร่วม
1. โครงการพัฒนาองค์กรสร้างเสริมสุขภาพ		
1.1 จัดตรวจสุขภาพประจำปี	20 ม.ค.48	172
1.2 จัดกิจกรรมกีฬาสามัคคีและนันทนาการ	2-13 มี.ค.48	31
2. โครงการร้านอาหารสร้างเสริมสุขภาพ		
2.1 ติดตามประเมินการปฏิบัติของร้านอาหาร เพื่อให้เป็นไปตามเกณฑ์ที่กำหนด	28 ธ.ค.47	7
3. โครงการสวัสดิการบุคลากร		
3.1 ปรับปรุงระเบียบปฏิบัติเกี่ยวกับสวัสดิการด้านต่าง ๆ ของคณะฯ	-	คณะกรรมการสวัสดิการ ร้านค้า
4. โครงการเสริมสร้างวัฒนธรรมองค์กร		
4.1 จัดงานส่งท้ายปีเก่าต้อนรับปีใหม่	21 ธ.ค.47	350
4.2 จัดงานวันคล้ายวันก่อตั้งโรงเรียนพยาบาลฯ	12 ม.ค.47	200
4.3 จัดกิจกรรมในวันสำคัญทางศาสนา	-	-
4.4 จัดกิจกรรมถวายพระพรวันเฉลิมพระชนมพรรษา	ตลอดปี 47	60
4.5 จัดกิจกรรมเทิดพระเกียรติสมเด็จพระนางเจ้า ฯ	16 ก.ค.47	17
ตลอดปี 2547		



ชื่อกิจกรรม/โครงการ	วัน/เดือน/ปี	จำนวนผู้เข้าร่วม
4.6 จัดงานด้วยรักและผูกพัน สำหรับผู้เกษียณอายุราชการ	22-23 ก.ย.47	400
4.7 ร่วมกิจกรรมวันลอยกระทงในเขตวิทยาเขตศิริราช	26 พ.ย.47	250
4.8 รดน้ำขอพรจากอาจารย์และสมาชิกอาวุโส	1 เม.ย.47	250
5. โครงการอนุรักษ์และเผยแพร่ศิลปวัฒนธรรม		
5.1 จัดกิจกรรมส่งเสริมการใช้ภาษาไทย	23 มิ.ย.47	150
5.2 จัดให้มีการสาธิตและฝึกทักษะการรำไทย	23 มิ.ย.47	150
5.3 จัดกิจกรรมศิลปวัฒนธรรมนำสัญจร	1 มิ.ย.47	100
	2 ก.ย.47	
5.4 จัดกิจกรรมส่งเสริมการใช้สินค้าไทย	3 ส.ค.47	200
5.5 จัดบอร์ดเผยแพร่และอนุรักษ์ศิลปวัฒนธรรมไทย	-	-
6. โครงการส่งเสริมคุณธรรมและจริยธรรม		
6.1 จัดบอร์ดประกาศเกียรติคุณผู้ทำความดี	2 มี.ค.47	100
6.2 โครงการวันไหว้ครู	17 มิ.ย.47	1,080
7. โครงการพัฒนาห้องสมุดคณะพยาบาลศาสตร์		
7.1 ปรับปรุงระเบียบต่าง ๆ ของห้องสมุด	1 ม.ค.47	100





## ด้านระบบประกันคุณภาพการศึกษา

### ระบบและกลไกในการประกันคุณภาพการศึกษา

คณะพยาบาลศาสตร์ มีการพัฒนาระบบและกลไกในการประกันคุณภาพการศึกษาอย่างต่อเนื่อง โดยมีคณะกรรมการนโยบายประกันคุณภาพ ทำหน้าที่กำหนดนโยบายและแนวทางในการพัฒนาคุณภาพ มีศูนย์พัฒนาระบบประกันคุณภาพ ทำหน้าที่พัฒนาระบบประกันคุณภาพ ตรวจสอบประเมินคุณภาพการศึกษา และให้ข้อเสนอแนะเพื่อการพัฒนา มีคณะอนุกรรมการประกันคุณภาพระดับภาควิชา/หน่วยงาน ทำหน้าที่ดำเนินการประกันคุณภาพภายใน

### ประสิทธิผลของการประกันคุณภาพภายใน

คณะพยาบาลศาสตร์ ให้ความสำคัญต่อการประกันคุณภาพการศึกษา มีการพัฒนาระบบและกลไก มีการควบคุม ตรวจสอบ และประเมินคุณภาพการศึกษาภายใน ทั้งระดับภาควิชาและระดับคณะอย่างต่อเนื่อง

ภายหลังจากการตรวจสอบและประเมินคุณภาพภายในทุกครั้ง คณะพยาบาลศาสตร์ ได้ดำเนินการปรับปรุงแก้ไขเพื่อให้เกิดการพัฒนา โดยนำข้อมูลย้อนกลับจากการตรวจสอบและประเมินคุณภาพเข้าพิจารณาในที่ประชุมคณะกรรมการนโยบายประกันคุณภาพ และที่ประชุมคณะกรรมการประจำ คณะพยาบาลศาสตร์ และมอบหมายให้ผู้เกี่ยวข้องนำไปปรับปรุงแก้ไข ในปี พ.ศ.2547 คณะพยาบาลศาสตร์ได้รับการตรวจเยี่ยมจากผู้ประเมินภายนอก ในคราวที่มหาวิทยาลัยมหิดลได้รับการประเมินคุณภาพการศึกษาจากสำนักงานรับรองมาตรฐานและประเมินคุณภาพการศึกษา (องค์การมหาชน) ระหว่างวันที่ 22 กุมภาพันธ์ – 16 มีนาคม 2548 พบว่าคณะพยาบาลศาสตร์มีจุดเด่น 9 ข้อ และมีข้อเสนอแนะเพื่อการพัฒนา 8 ข้อ ซึ่งอยู่ในระหว่างการดำเนินการปรับปรุงแก้ไข ในระยะยาวจะต้องกระตุ้น ส่งเสริม และสร้างจิตสำนึกให้บุคลากรทุกระดับปฏิบัติงานโดยมุ่งสู่ ผลงานที่เป็นเลิศ เพื่อให้เป็นไปตามระบบคุณภาพใหม่ของมหาวิทยาลัยมหิดล ที่ประกาศใช้เมื่อวันที่ 30 กันยายน 2547





## ด้านการพัฒนาเครือข่ายระหว่างประเทศ

### ศูนย์ประสานงานองค์การอนามัยโลกเพื่อพัฒนาการพยาบาลและผดุงครรภ์

คณะพยาบาลศาสตร์ ได้รับการแต่งตั้งจาก WHO/SEARO ให้ดำรงฐานะเป็น Joint WHO CC. For Nursing and Midwifery Development เมื่อวันที่ 25 กรกฎาคม 2539 ครบวาระ 4 ปี เมื่อวันที่ 24 กันยายน 2543 ได้รับการแต่งตั้งต่อเป็นสมัยที่ 2 ตามหนังสือแต่งตั้งอย่างเป็นทางการ วันที่ 7 มกราคม 2545 (7 มกราคม 2545 – 7 มกราคม 2549) วันสิ้นสุดการดำรงหน้าที่ในฐานะ Head of Joint WHO CC. อย่างเป็นทางการของคณะพยาบาลศาสตร์ เพื่อส่งมอบหน้าที่ให้แก่หัวหน้าภาควิชาพยาบาลศาสตร์โรงพยาบาลรามธิบดี คือวันที่ 7 มกราคม 2547

สรุปผลการดำเนินงาน ในปีงบประมาณ 2547 คณะพยาบาลศาสตร์ ร่วมกับภาควิชาพยาบาลศาสตร์ คณะแพทยศาสตร์ โรงพยาบาลรามธิบดี ในฐานะ Joint WHO CC. ได้ดำเนินการตามภารกิจที่ได้รับมอบหมายจาก WHO/SEARO ดังนี้

1.การจัดประชุมนานาชาติ Regional Consultation on Model for Community and Home-based Health Care เพื่อ finalize Model หลังจากทดลองใช้ใน 4 ประเทศ รวมทั้งประเทศไทย ในวันที่ 2-4 ธันวาคม 2546 ณ โรงแรมรอยัลซิติ้ กรุงเทพฯ มีผู้เข้าร่วมประชุมและสังเกตการณ์ ประมาณ 35 คน

2.ให้ความร่วมมือกับ WHO/SEARO โดยส่งผู้แทนจากคณะฯ (รองศาสตราจารย์ ดร.รุจกัญญาไพบูลย์ และผู้ช่วยศาสตราจารย์ ดร.คณินิจ พงศ์ถาวรมล) ไปเป็นที่ปรึกษาระยะสั้นของ WHO ณ กรุงเปียงยาง ประเทศสาธารณรัฐประชาธิปไตยประชาชนเกาหลี (DPRK) ในระหว่างวันที่ 31 ตุลาคม – 2 พฤศจิกายน 2546

3. จัดประชุมเพื่อเตรียมความพร้อมในการเปิดสอนหลักสูตรฝึกอบรม HIV/AIDS Training Of Trainers Program ซึ่งกำหนดจะเปิดในเดือนมิถุนายน – สิงหาคม และตุลาคม – ธันวาคม 2547 นี้ โดยจัดประชุมที่คณะพยาบาลศาสตร์ไปแล้ว 4 ครั้ง ในวันศุกร์ที่ 5 ธันวาคม 2549, พุธที่ 13 มกราคม, เสาร์ที่ 7 กุมภาพันธ์ และ 21 กุมภาพันธ์ 2547 ตามลำดับ

#### 4. งานที่อยู่ระหว่างดำเนินการ

##### 4.1 โครงการเปิดหลักสูตร ฝึกอบรม HIV/AIDS Training Of Trainer Program

- อยู่ระหว่างการจัดทำชุดการสอน 3 Modules (ยังไม่ได้ส่ง estimated Budget ในการจัดทำชุดการสอนดังกล่าว

- Estimated Expense (Living expense, accommodation) อยู่ระหว่างการดำเนินการหาข้อมูล เพื่อส่งให้ ดร.ดวงวดี

- MOU ระหว่าง 3 WHO CCs.ที่รับผิดชอบหลักสูตร (ยังไม่ได้ดำเนินการ)

- คำสั่งแต่งตั้งคณะกรรมการฯ (อยู่ระหว่างการส่งเรื่องไปมหาวิทยาลัยมหิดล)



#### 4.2 โครงการความร่วมมือ WHO/SAERO ในการพัฒนาการพยาบาลและผดุงครรภ์ในประเทศเกาหลี

- โครงการ Study Tour (1-2 สัปดาห์) สำหรับบุคลากรที่มีสุขภาพ จำนวน 4-5 คน จากประเทศ DPRK กำหนดเวลาประมาณ กรกฎาคม – สิงหาคม 2547 (ดร.ดวงวดี ต้องการ estimated Budget ในการเป็น organizer ของ Joint WHO CC.)

- โครงการพัฒนาหลักสูตรการพยาบาลและผดุงครรภ์สำหรับประเทศ DPRK ในปลายปี 2547 หรือต้นปี 2548 ดร.ดวงวดี เสนอแนะให้จัดตั้งกลุ่มทำงานเพื่อดำเนินการร่างหลักสูตรในประเทศไทยก่อนส่งผู้แทนไปพัฒนาหลักสูตรในDPRK

#### 4.3 โครงการจัดทำ Core Competency of Nurses and Midwife ของประเทศใน SEAR Countries และการพัฒนาเครื่องมือในการวิเคราะห์หลักสูตรการพยาบาลและผดุงครรภ์

- การจัดทำ Core Competency อยู่ระหว่างการจัดทำ Questionnaire ให้ประเทศต่างๆ ตอบ (ดร.ดวงวดี จะส่งรายชื่อและที่อยู่และที่อยู่ของบุคคลผู้ตอบแบบสอบถามมาให้)

- การพัฒนาเครื่องมือการวิเคราะห์หลักสูตรการศึกษาพยาบาล ยังไม่ได้ดำเนินการ (รอข้อมูลจากการตอบแบบสอบถามในข้อ 3.1)

#### 4.4 โครงการพัฒนา Core Curriculum ของหลักสูตรการพยาบาลและผดุงครรภ์ (จะดำเนินการภายหลังเสร็จสิ้นโครงการที่ 3 ขณะนี้ยังไม่มีรายละเอียด)

4.5 โครงการพัฒนา Educational Modules on Nursing Management in Malaria Prevention and Care ซึ่งโรงพยาบาลเวชศาสตร์เขตร้อนเป็น focal point (นพ.พลรัตน์) ดร.ดวงวดี ขอให้ Joint WHO CC. ส่งผู้แทนจากศิริราชและรามธิบดี ฝ่ายละคน ได้มีการนัดประชุมครั้งแรกเพื่อกำหนด outline การเขียน Module ไปเมื่อวันจันทร์ที่ 23 กุมภาพันธ์ 2547 โดยมี รศ.ดร. กอบกุล พันธุ์เจริญวรกุล รศ.สุปาณี เสนาดิสัย รศ.ดร.รุจา ภูไพบูลย์ และ ผศ.ดร.คณินิจ พงศ์ถาวรภมร เข้าร่วมในการประชุม

4.6 โครงการ Support for Knowledge and Experiences Sharing among Relevant WHO CCs for the Improvement of Excellence on Nursing Practice ซึ่ง WHO CC. Mahidol University ได้รับแจ้งว่าจะได้รับทุนสนับสนุนในการจัดสรรงบประมาณ WHO Thailand Workshop for 2004 - 2005 ในวงเงินประมาณ 600,000.-บาท (US\$ 15,000) ระยะเวลาโครงการ 1 ปี

ขณะนี้อยู่ระหว่างรอการพิจารณาขั้นสุดท้ายของการอนุมัติยอดเงินทุน รายละเอียดของโครงการจะนำเสนอในรายละเอียดเมื่อได้รับอนุมัติทุนเรียบร้อยแล้ว



### งานวิเทศสัมพันธ์

คณะพยาบาลศาสตร์ ได้ดำเนินกิจกรรมในการประสานความร่วมมือทางวิชาการในลักษณะต่าง ๆ กับมหาวิทยาลัย/สถาบันการศึกษาต่าง ๆ ในต่างประเทศ ดำเนินการให้การต้อนรับวิทยากรและ อาคั่นตุกะชาวต่างประเทศที่มาเยี่ยมชมคณะฯ และได้ลงนามในสัญญาความเข้าใจร่วมกัน (Memorandum of understanding) ในการส่งเสริมโครงการแลกเปลี่ยนอาจารย์ นักศึกษา ความร่วมมือด้านการเรียนการสอน และการทำวิจัยร่วมกัน

**ตารางที่ 12 สรุปผลการดำเนินงานของหน่วยวิเทศสัมพันธ์ปีงบประมาณ 2547**  
(ระหว่างวันที่ 1 ต.ค. 2546 – 30 ก.ย. 2547)

วัน เดือน ปี	งาน วิเทศสัมพันธ์	แขกต่างประเทศที่มา เยี่ยมคณะฯ	ตำแหน่ง/สถาบัน/ประเทศ	วัตถุประสงค์/ ผลการดำเนินงาน
30 ก.ย. 46	ต้อนรับแขก ต่างประเทศ	1.Prof. Dr. Kathleen Potempa 2.Dr. Billy Cody 3.Dr. Sarah Porter 4.Dr. Catherine Salveson 5.Professor Nancy Glass	Dean Director of External Programs Former Associate Dean, Student Affairs Head, RN-BS Program Head, Public Health Center School of Nursing, Oregon Health & Science University/ USA	- ปรีक्षाโครงการ AIDS (1 <sup>st</sup> Visit) - อยู่ระหว่างการเขียน proposal
6 ต.ค. 46	ต้อนรับแขก ต่างประเทศ	1.Li Ce 2.Li Li 3.Sun Guizhi 4.Zhao Shihong 5.Wang Xiaohui	Head Nurse, Department of Nephrology Head Nurse, Department of Infection Disease Head Nurse, Department of Cerebral Surgery Head Nurse, Department of Thoracic Surgery Senior Nurse, ICU From The Scond Affiliated Hospital of Harbin Medical University, Hei Long Jiang, P.R.C./ China	เยี่ยมชมคณะฯ
2-4 พ.ย. 46	ต้อนรับแขก ต่างประเทศ	Prof. Dr. Kay Coalson Avant	University of Texas at Austin/ USA	สอนนักศึกษา ป.เอก
7 พ.ย. 46	ต้อนรับแขก ต่างประเทศ	Prof. Dr. Fumio Tanaka	Mie Prefectural University/ Japan	-โครงการวิจัย Breast Milk (1 <sup>st</sup> Visit)



วันที่	งานวิเทศสัมพันธ์	แขกต่างประเทศที่มาเยี่ยมคณะฯ	ตำแหน่ง/สถาบัน/ประเทศ	วัตถุประสงค์/ผลการดำเนินงาน
23 ธ.ค. 46	ต้อนรับแขกต่างประเทศ	<p>Staff from Kulliyah of Allied Health Sciences</p> <ol style="list-style-type: none"> <li>1. Prof. Dr. Mazidah Ahmad Mansur</li> <li>2. Prof. Dr. Alison M. Johnston</li> <li>3. Br. Saiful Adli Jamaluddin</li> </ol> <p>Staff From Kulliyah of Medicine</p> <p>Prof. Dr. Kamaruzaman Wan Su</p> <p>Dr. Aishah Ali</p> <p>Dr. Wan Ishlah Wan Leman</p> <p>Dr. Ailin Razali</p> <p>Sr. Radziah Othman</p>	<p>Dean</p> <p>Professor</p> <p><b>Tutor</b></p> <p><b>Malaysia</b></p> <p>Deputy Dean</p> <p>Lecturer</p> <p>Lecturer</p> <p>Medical Lab Technician</p> <p>From Kulliyah (Faculties) of Medicine, Nursing and Allied Health Science, International Islamic University</p>	เยี่ยมชมคณะ
12, 14 ม.ค. 47	ต้อนรับแขกต่างประเทศร่วมกับคณะแพทยศาสตร์ศิริราชพยาบาล (ตึกอำนวยการ)	<i>Dr. Cynthia</i>	Wisconsin University at Madison USA	ปรึกษาหารือแนวทางการร่วมมือ

วันที่	งานวิเทศสัมพันธ์	แขกต่างประเทศที่มาเยี่ยมคณะฯ	ตำแหน่ง/สถาบัน/ประเทศ	วัตถุประสงค์/ผลการดำเนินงาน
20-23 ม.ค. 47	ต้อนรับแขกต่างประเทศและร่วมจัดประชุมวิชาการกับฝ่ายวิจัยและบริการวิชาการ	<i>Prof. Dr. Carol Loveland</i>	Division of Health Promotion and Risk Reduction, University of Michigan/ USA	Guest Speaker on "Health Promotion and Intervention Research" (20 Jan) and "Intervention Research Program in Health Promotion" (21-23 Jan)
26 ม.ค.- 6 ก.พ. 47	ต้อนรับแขกต่างประเทศ	1. Prof. Dr. Dame June Clark 2. Mr. Roger Clark	University of Wales – Swansea UK	สอนนักศึกษา ป.เอก
5 ก.พ. 47	ต้อนรับแขกต่างประเทศ	Prof. Dr. Marel Mishel	University of North Carolina at Chapel Hill, School of Nursing, USA	เยี่ยมชมคณะฯ
8 มี.ค. 47	ต้อนรับแขกต่างประเทศ	Prof. Dr. Jeanette Lancaster	Dean, University of Virginia, School of Nursing, USA	ปรึกษาหารือแนวทางความร่วมมือ
13-27 มี.ค. 47	ต้อนรับแขกต่างประเทศ	Prof. Dr. Karin Olson	University of Alberta, School of Nursing, Canada USA	สอนนักศึกษา ป.เอก
26 มี.ค. 47	ต้อนรับแขกต่างประเทศ	Prof. Dr. Marilyn Dodd	Director of Symptom Management Center, University of California at San Francisco, USA	เยี่ยมชมคณะฯ
8 เม.ย. 47	ต้อนรับแขกต่างประเทศ	1. Dr. Billy Cody 2. Dr. Nancy Glass	Oregon Health & Science University USA	โครงการ Oversea Study ของนักศึกษา OHSU และการขอทุน fulbright (2 <sup>nd</sup> Visit)
24 เม.ย.-14 พ.ค. 47	จัดโครงการศึกษาดูงาน	1. Professor Dr. Marilyn Stringer 2. Ms. Wendy Grube 3. Ms. Dawn Durain And 11 nursing students	University of Pennsylvania, School of Nursing, USA	โครงการศึกษาดูงานของนักศึกษาจาก U of Penn (1 <sup>st</sup> Visit)



วันที่	งานวิเทศสัมพันธ์	แขกต่างประเทศที่มาเยี่ยมคณะฯ	ตำแหน่ง/สถาบัน/ประเทศ	วัตถุประสงค์/ผลการดำเนินงาน
27 เม.ย. 47 4 พ.ค. 47	ต้อนรับแขกต่างประเทศ	Dr. Mahmood Amiry-Moghaddam	Faculty of Medicine, University of Oslo, Norway USA	เยี่ยมชมคณะฯ และให้คำปรึกษาอาจารย์ในคณะฯ ระหว่างรอสอบป้องกันวิทยานิพนธ์
10 มิ.ย. 47	ต้อนรับแขกต่างประเทศ	Ms. Colleen Cocks	Research and Graduate Student Officer จาก La Trobe University Australia	เยี่ยมชมคณะฯ
14 ก.ค. 47	ต้อนรับแขกต่างประเทศ	Assistant Professor Dr. Jeanne Raisler	University of Michigan, School of Nursing USA	เยี่ยมชมคณะฯ
20 ก.ค. 47	ต้อนรับแขกต่างประเทศ	Mr. John Field	Director of International Programs & Strategic Alliances จาก School of Nursing and Midfery, La Trobe University Australia	ปรึกษาหารือความร่วมมือกับคณะฯ (1 <sup>st</sup> Visit)



## ด้านการพัฒนาบุคลากร

คณะพยาบาลศาสตร์ มีการจัดทำแผนงาน/โครงการพัฒนาศักยภาพบุคลากรทุกสายงานตามปัญหาและความต้องการของคณะฯเป็นประจำทุกปี ทั้งทางด้านการบริหาร การปฏิบัติงาน ความรู้ความสามารถที่จำเป็นตามตำแหน่งงาน เช่น ภาษาอังกฤษ และคอมพิวเตอร์ โดยผ่านความเห็นชอบจากคณะกรรมการประจำคณะฯ โดยได้ดำเนินการตามแผนงาน/โครงการที่กำหนด มีคณะกรรมการพัฒนาทรัพยากรบุคคล เป็นผู้รับผิดชอบดำเนินการ คณะฯ มีการจัดสรรเงินพัฒนาบุคลากรเป็นรายบุคคลคนละ 2,500 บาท สำหรับให้บุคลากรไปประชุม/อบรม/สัมมนาทางวิชาการ เพื่อเพิ่มพูนความรู้ในด้านต่าง ๆ ตามความต้องการและความจำเป็นในการปฏิบัติงาน และสนับสนุนให้ทุนการศึกษาต่อ ทุนฝึกอบรม ทุนดูงาน ทุนเสนอผลงานทั้งในและต่างประเทศ โดยในปีงบประมาณ 2547 มีอาจารย์รับทุนไป Post doctoral 1 คน Post master 2 คน

ในปีงบประมาณ 2547 ฝ่ายพัฒนาทรัพยากรบุคคล คณะพยาบาลศาสตร์ได้ดำเนินการ ตามแผนงาน/โครงการพัฒนาศักยภาพบุคลากรทุกสายงานที่ชัดเจนจำนวน โครงการ และได้สรุปผลการประเมินโครงการที่ได้ดำเนินการทุกโครงการ

### ตารางที่ 13 โครงการพัฒนาศักยภาพของบุคลากร ประจำปี 2547

ชื่อโครงการ	ระยะเวลาที่จัด	จำนวนผู้เข้าร่วมโครงการ
1. โครงการพัฒนาผู้บริหารยุคใหม่ รุ่นที่ 1	21 ก.พ. – 26 มี.ย.2547	41 คน
2. โครงการพัฒนาบุคลากรรุ่นใหม่	17 – 19 พ.ค. 2547	69 คน
3. โครงการเพิ่มพูนความรู้มุ่งสู่การพัฒนาคณะพยาบาลศาสตร์		
3.1 อบรมเรื่องคอมพิวเตอร์พื้นฐานและ Microsoft word	19,26 เม.ย.2547 3 พ.ค.2547	} 43 คน
3.2 อบรมเรื่อง Intranet และ Internet	10,24,31 พ.ค.2547	
3.3 การบรรยายเรื่องบุคลิกภาพและมารยาทในสังคม	19 พ.ค.2547	40 คน
3.4 บรรยายเรื่องการสื่อสารเพื่อสร้างความประทับใจ	26 พ.ค.2547	42 คน
3.5 การอบรมเรื่องภาษาอังกฤษในชีวิตประจำวันและการทำงาน	5,10,17,19,24,26,31 ส.ค.,2 ก.ย.2547	72 คน
4. โครงการพัฒนาคุณภาพงานด้วยกิจกรรมข้อเสนอแนะ	ก.พ. – ก.ย.2547	24 คน
		319 คน



ตารางที่ 14 จำนวนบุคลากรที่ลาศึกษาต่อระดับปริญญาเอก ภายในประเทศ  
ประจำปีงบประมาณ 2547

ชื่อ/ภาควิชา	หลักสูตรที่ศึกษา	สถาบัน	ระยะเวลา	แหล่งทุน
ภาควิชาการพยาบาลกุมารเวชศาสตร์ - นางสาวสุตาภรณ์ พยัคฆะเรือง - นางพรรณรัตน์ แสงเพิ่ม - นางสาวอรุณรัตน์ ศรีจันทน์นิตย	ปรัชญาดุษฎีบัณฑิต สาขาการพยาบาล	บัณฑิตวิทยาลัย มหาวิทยาลัยมหิดล	4 พ.ย. 45 – 3 พ.ย. 49	โครงการพัฒนาอาจารย์ สาขาวิชาพยาบาลศาสตร์
	ปรัชญาดุษฎีบัณฑิต สาขาการพยาบาล	บัณฑิตวิทยาลัย มหาวิทยาลัยมหิดล	4 มิ.ย. 44 – 16 พ.ค. 49	โครงการพัฒนาอาจารย์ สาขาวิชาพยาบาลศาสตร์ และทุนส่วนตัว
	ปรัชญาดุษฎีบัณฑิต สาขาการพยาบาล (หลักสูตรนานาชาติ)	บัณฑิตวิทยาลัย มหาวิทยาลัยเชียงใหม่	2 มิ.ย. 46 – 1 ธ.ค. 49	โครงการพัฒนาอาจารย์ สาขาวิชาพยาบาลศาสตร์ และทุนส่วนตัว
ภาควิชาการพยาบาลรากฐาน - นางสาววรรณ วาณิชยเจริญชัย	ครุศาสตรดุษฎีบัณฑิต (เทคโนโลยีและ สื่อสารการศึกษา)	บัณฑิตวิทยาลัย จุฬาลงกรณ์ มหาวิทยาลัย	3 มิ.ย. 45 – 2 พ.ค. 49	ทุนส่วนตัว
ภาควิชาการพยาบาลศัลยศาสตร์ - นางวัลย์ลดา ฉันทะเรืองวณิชชัย - นางสุชาดา ภัทรมงคลฤทธิ์	ปรัชญาดุษฎีบัณฑิต (พยาบาลศาสตร์)	บัณฑิตวิทยาลัย มหาวิทยาลัยมหิดล	5 มิ.ย. 43 – 23 พ.ค. 48	ทุนส่วนตัว และทุน โครงการพัฒนาอาจารย์ สาขาวิชาพยาบาลศาสตร์
	ปรัชญาดุษฎีบัณฑิต สาขาการพยาบาล	บัณฑิตวิทยาลัย มหาวิทยาลัยมหิดล	10 พ.ย. 6 – 9 พ.ย. 49	ทุนโครงการพัฒนา อาจารย์
ภาควิชาการพยาบาลสาธารณสุขศาสตร์ - นางสาวรักชนก คชไกร - นางอาภา ยังประดิษฐ	ปรัชญาดุษฎีบัณฑิต สาขาการพยาบาล	บัณฑิตวิทยาลัย มหาวิทยาลัยมหิดล	10 พ.ย.46 – 9 พ.ย. 49	ทุนโครงการพัฒนา อาจารย์
	ปรัชญาดุษฎีบัณฑิต สาขาการพยาบาล	บัณฑิตวิทยาลัย มหาวิทยาลัยมหิดล	4 มิ.ย. 44 – 30 พ.ย.47	ทุนโครงการพัฒนา อาจารย์ และทุนส่วนตัว
ภาควิชาการพยาบาลสูติศาสตร์ นรีเวชวิทยา - นางสาวอัจฉรา มาศมัลย์ - นางสาวศุภาวดี วายุเหือด - นางสาวฤดี ปุ๊งบางกะดี	ปรัชญาดุษฎีบัณฑิต (ประชากรศาสตร์)	บัณฑิตวิทยาลัย มหาวิทยาลัยมหิดล	5 มิ.ย. 43 – 12 มี.ค.49	ทุนส่วนตัว และทุนผู้ช่วย วิจัยโครงการปริญญาเอก กาญจนาภิเษก
	ปรัชญาดุษฎีบัณฑิต สาขาพยาบาลศาสตร์	บัณฑิตวิทยาลัย มหาวิทยาลัยมหิดล	4 พ.ย. 45 – 3 พ.ย. 49	โครงการพัฒนาอาจารย์ สาขาพยาบาลศาสตร์
	พยาบาลศาสตรดุษฎี บัณฑิต	บัณฑิตวิทยาลัย มหาวิทยาลัยเชียงใหม่	4 มิ.ย. 44 – 3 มิ.ย. 49	โครงการพัฒนาอาจารย์ สาขาพยาบาลศาสตร์ และทุนส่วนตัว





ชื่อ/ภาควิชา	หลักสูตรที่ศึกษา	สถาบัน	ระยะเวลา	แหล่งทุน
<b>ภาควิชาการพยาบาลอายุรศาสตร์</b> - นางสาววิมลรัตน์ ภู่วราวุฒิปานิช  - นางสาวศรินรัตน์ ศรีประสงค์	ปรัชญาดุษฎีบัณฑิต (ประสาท วิทยาศาสตร์)	บัณฑิตวิทยาลัย มหาวิทยาลัยมหิดล	7 มิ.ย. 42 – 31 พ.ค. 47	ทุนส่วนตัว
	ปรัชญาดุษฎีบัณฑิต (สาขาวิชาการพยาบาล)	บัณฑิตวิทยาลัย มหาวิทยาลัยมหิดล	5 พ.ย. 45 – 4 พ.ย. 49	ทุนรัฐบาล (โครงการ พัฒนาอาจารย์ สาขาขาด แคลน) และทุนส่วนตัว
<b>ภาควิชาสุขภาพจิตและการ                      พยาบาลจิตเวชศาสตร์</b> - นางนพพร ว่องสิริมาศ  - นางช่อทิพย์ สันธนะวนิช  - นางสาวพวงเพชร เกษรสมุทร	ปรัชญาดุษฎีบัณฑิต (สาขาวิชาการพยาบาล )	บัณฑิตวิทยาลัย มหาวิทยาลัยมหิดล	10 พ.ย. 46 – 9 พ.ย. 49	ทุนโครงการพัฒนา อาจารย์ สาขาวิชา พยาบาลศาสตร์
	ปรัชญาดุษฎีบัณฑิต (ประสาทวิทยาศาสตร์)	บัณฑิตวิทยาลัย มหาวิทยาลัยมหิดล	7 มิ.ย. 42 – 7 ธ.ค. 46	ทุนส่วนตัว
	ปรัชญาดุษฎีบัณฑิต (สาขาการพยาบาล)	บัณฑิตวิทยาลัย มหาวิทยาลัยมหิดล	5 พ.ย. 45 – 4 พ.ย. 49	ทุนโครงการพัฒนา อาจารย์ สาขาวิชา พยาบาลศาสตร์



ตารางที่ 15 จำนวนบุคลากรที่ลาศึกษาต่อระดับปริญญาเอก ต่างประเทศ  
ประจำปีงบประมาณ 2547

ชื่อ/ภาควิชา	หลักสูตรที่ศึกษา	สถาบัน	ระยะเวลา	แหล่งทุน
ภาควิชาการพยาบาลกุมารเวชศาสตร์ - นางสาวอาภาวรรณ หนูคง	MSN. (Pediatric Nursing) Ph.D (Nursing)	U.of Alabama at Biringham of Iowa	12 ก.ย.41 – 16 พ.ค. 48	ทุนรัฐบาลและ ทุนส่วนตัว
ภาควิชาการพยาบาลรูกฐาน - นางขวัญสุรีย์ เจียมตน	Ph.D (Education)	King's College U. of London	1 เม.ย. 41 – 19 ก.ย. 48	ทุนมหาวิทยาลัย มหิดล (คณะ พยาบาลศาสตร์) และทุน ส่วนตัว
ภาควิชาการพยาบาลศัลยศาสตร์ - นางสาวปรางทิพย์ ฉายพุทธ	Master of Science in Nursing (Adult – acute Care) Ph.D (Nursing)	Boston College, Massachusetts Boston College, Massachusetts	22 ส.ค. 41 - 2 ส.ค. 47	ทุนรัฐบาล
ภาควิชาการพยาบาลสาธารณสุขศาสตร์ - นางนันทิยา วัฒายุ	Ph.D (Nursing)	U. of Maryland Baltimore	9 พ.ค. 40 – 11 ก.ค. 47	ทุนรัฐบาลและ ทุนส่วนตัว
- นางสาวกิริดา ไกรนุวัตร	M.S. (Nursing) Ph.D (Nursing)	The university of Wisconsin Madison	27 ม.ค. 42 – 29 ม.ค. 49	ทุนรัฐบาลและ ทุนส่วนตัว
ภาควิชาการพยาบาลสูติศาสตร์ นรีเวชวิทยา - นางสาวพรทิพย์ คณานับ	M.S.N Ph.D (Nursing)	U. of Pennsylvania The Catholic U. of America	23 ส.ค. 38 – 10 มิ.ย. 47	ทุนรัฐบาล และ ทุนส่วนตัว
- นางสาววรรณภา พาหุวัฒน์กร	M.S.N Ph.D (Nursing)	U. of Pennsylvania The Catholic U. of America	24 ส.ค. 40 – 28 ธ.ค. 46	ทุนรัฐบาล และทุน ส่วนตัว
- นางสาวนันทนา ธนาโนวรรณ	M.S.N Ph.D (Nursing)	U of Wisconsin - Madison	5 ก.ย.41 – 5 ก.ย. 47	ทุนรัฐบาล
ภาควิชาสุขภาพจิตและการพยาบาลจิตเวชศาสตร์ - นางสาวอติทยา พรชัยเกตุ	M.S (Nursing) Ph.D (Nursing)	U. of Wisconsin – Madison	19 ส.ค. 40 – 8 ม.ค. 47	ทุนรัฐบาลและ ทุนส่วนตัว



**ส่วนที่ 3 ผลการประเมินตามมาตรฐานและตัวบ่งชี้ของสำนักงาน  
รับรองมาตรฐานและประเมินคุณภาพการศึกษา (สมศ.)**

คณะพยาบาลศาสตร์ ดำเนินการประเมินคุณภาพการศึกษาตามมาตรฐานและตัวบ่งชี้ของสำนักงานรับรองมาตรฐานและประเมินคุณภาพการศึกษา(สมศ.) โดยมีผลการประเมินฯ ดังนี้

มาตรฐานที่ 1	มาตรฐานด้านคุณภาพบัณฑิต	
	ตัวบ่งชี้	ข้อมูล
1.1	ร้อยละการได้งานภายใน 1 ปี รวมทั้งการประกอบอาชีพอิสระ และร้อยละของการเรียนต่อระดับบัณฑิตศึกษา	
	ก. บัณฑิตระดับปริญญาตรี	100.0
	ข. บัณฑิตระดับบัณฑิตศึกษา	100.0
1.2	ระดับความพึงพอใจของนายจ้าง/ผู้ประกอบการ/ผู้ใช้บัณฑิต	-
1.3	จำนวนบทความจากวิทยานิพนธ์ของนักศึกษาปริญญาเอก ที่ตีพิมพ์ในวารสารต่อจำนวนวิทยานิพนธ์ปริญญาเอกทั้งหมด	1 : 1
1.4	จำนวนบทความจากวิทยานิพนธ์ของนักศึกษาปริญญาโท ที่ตีพิมพ์เผยแพร่ต่อจำนวนวิทยานิพนธ์ปริญญาโททั้งหมด	0.07 : 1



มาตรฐานที่ 2		มาตรฐานด้านการเรียนรู้
ตัวบ่งชี้		ข้อมูล
2.1	มีการปฏิรูปกระบวนการเรียนรู้ที่เน้นผู้เรียนเป็นสำคัญและส่งเสริมการสร้างประสบการณ์จริง	3
2.2	ความเห็นของนักศึกษาต่อประสิทธิภาพการสอนของคณาจารย์	ระดับดี
2.3	จำนวนกิจกรรม/โครงการของงานกิจการนักศึกษาต่อจำนวนนักศึกษาทั้งหมด	29 : 827
2.4	มีการวิจัยเพื่อพัฒนากระบวนการเรียนรู้	1 เรื่อง

มาตรฐานที่ 3		มาตรฐานด้านการสนับสนุนการเรียนรู้
ตัวบ่งชี้		ข้อมูล
3.1	อาจารย์ประจำทุกระดับต่อจำนวนนักศึกษาเต็มเวลาเทียบเท่า	1 : 5.18
3.2	งบประมาณดำเนินการจริงต่อนักศึกษาเต็มเวลาเทียบเท่า	128,280.30 : 1
3.3	ร้อยละของอาจารย์ประจำที่มีวุฒิปริญญาเอกหรือเทียบเท่า	31.32
3.4	จำนวนคอมพิวเตอร์ที่ใช้ในการเรียนการสอนต่อจำนวนนักศึกษาเต็มเวลาเทียบเท่า	1 : 11.64
3.5	ค่าใช้จ่ายทั้งหมดที่ใช้ในระบบห้องสมุดและศูนย์สารสนเทศต่อนักศึกษาเต็มเวลาเทียบเท่า	3,137.32 : 1



<b>มาตรฐานที่ 4</b>		<b>มาตรฐานด้านการวิจัยและงานสร้างสรรค์</b>
<b>ตัวบ่งชี้</b>		<b>ข้อมูล</b>
4.1	จำนวนบทความวิจัยที่พิมพ์เผยแพร่และงานสร้างสรรค์ต่อจำนวนอาจารย์ประจำทุกระดับ	0.16 เรื่อง/คน
4.2	จำนวนงานวิจัยที่นำไปใช้ประโยชน์ในงานวิจัยอื่น หรือในการเรียนการสอนหรือในวงธุรกิจอุตสาหกรรม หรือการพัฒนาประเทศต่ออาจารย์ประจำ	0.06 เรื่อง / คน
4.3	จำนวนเงินสนับสนุนงานวิจัยจากภายนอกต่ออาจารย์ประจำทุกระดับ	14,410.21 บาท/คน
4.4	จำนวนเงินสนับสนุนงานวิจัยภายในสถาบันต่ออาจารย์ประจำทุกระดับ	1,021.97 บาท/คน

<b>มาตรฐานที่ 5</b>		<b>มาตรฐานด้านการบริการวิชาการ</b>
<b>ตัวบ่งชี้</b>		<b>ข้อมูล</b>
5.1	จำนวนกิจกรรม/โครงการที่ให้บริการวิชาการแก่สังคมและชุมชน	42
5.2	จำนวนการเป็นกรรมการวิชาการ/วิชาชีพ/กรรมการวิทยานิพนธ์ภายนอกสถาบันต่ออาจารย์ประจำทั้งหมด	0.43 : 1

<b>มาตรฐานที่ 6</b>		<b>มาตรฐานด้านการทำนุบำรุงศิลปวัฒนธรรม</b>
<b>ตัวบ่งชี้</b>		<b>ข้อมูล</b>
6.1	จำนวนกิจกรรมในการทำนุบำรุงศิลปวัฒนธรรม	20
6.2	มีการพัฒนาและสร้างมาตรฐานศิลปวัฒนธรรม	3



มาตรฐานที่ 7		มาตรฐานด้านการบริหารจัดการ
ตัวบ่งชี้		ข้อมูล
7.1	ร้อยละของเงินเดือนบุคลากรทุกประเภทต้องดำเนินการทั้งหมด (ไม่รวมเงินเดือนบุคลากรในการบริหารจัดการหอพัก โรงพยาบาล ฯลฯ)	85,876,911.76 บาท (71.03%)
7.2	ร้อยละของเงินเดือนบุคลากรในการบริหารจัดการต้องดำเนินการทั้งหมด หรือจำนวนบุคลากรในการบริหารจัดการ (non-academic) ต่อจำนวนนักศึกษาเต็มเวลาเทียบเท่า (ไม่รวมเงินเดือนบุคลากรในการบริหารจัดการหอพักโรงพยาบาล ฯลฯ)	30,700,671.77 บาท (25.39%)
7.3	ร้อยละของค่าใช้จ่ายในการบริหารจัดการของส่วนกลางต้องดำเนินการทั้งหมด (ไม่รวมเงินในการบริหารจัดการหอพัก โรงพยาบาล ฯลฯ)	53,273,277.18 บาท (44.06%)
7.4	ค่าเสื่อมราคาต่อจำนวนนักศึกษาเต็มเวลาเทียบเท่า	10,670.90 : 1
7.5	ร้อยละของเงินเหลือจ่ายสุทธิต้องดำเนินการ	7.29

มาตรฐานที่ 8		มาตรฐานด้านระบบการประกันคุณภาพภายใน
ตัวบ่งชี้		ข้อมูล
8.1	มีระบบและกลไกในการประกันคุณภาพการศึกษาอย่างต่อเนื่อง	✓
8.2	ประสิทธิผลของการประกันคุณภาพภายใน	✓