

เอกสารแนบหมายเลข ๒.๒๖

มีการจัดกิจกรรมเพื่อส่งเสริมและกระตุ้นจิตสำนึกด้านความปลอดภัยให้แก่  
นักศึกษา และบุคลากรในสถานศึกษาในรูปแบบต่างๆที่เหมาะสม เช่น การจัดงาน  
ในศูนย์การเรียนรู้ด้านความปลอดภัยฯ การเผยแพร่สื่อวีดิทัศน์ด้านความปลอดภัย  
การอบรมเรื่องความปลอดภัยขั้นต้น การรณรงค์งดสูบบุหรี่ บุหรี่ไฟฟ้า  
การจัดบอร์ดความปลอดภัย

ข้อที่ ๒๖ มีการจัดกิจกรรมเพื่อส่งเสริมและกระตุ้นจิตสำนึกด้านความปลอดภัยให้แก่ นักศึกษา และบุคลากร ในสถานศึกษาในรูปแบบต่าง ๆ ที่เหมาะสม เช่น การจัดงานในศูนย์การเรียนรู้ด้านความปลอดภัยฯ การเผยแพร่ สื่อวีดิทัศน์ด้านความปลอดภัย การอบรมเรื่องความปลอดภัยขั้นต้น การรณรงค์งดสูบบุหรี่ บุหรี่ไฟฟ้าการจัด บอร์ดความปลอดภัย

คณะพยาบาลศาสตร์ มหาวิทยาลัยมหิดล ให้ความสำคัญในเรื่องความปลอดภัยในสถานศึกษา ได้มี การรณรงค์ความปลอดภัย ด้วยการเผยแพร่สื่อวีดิทัศน์ด้านความปลอดภัย เช่น

๑. คณะพยาบาลศาสตร์ เป็นเขตปลอดบุหรี่ ตามกฎหมาย (Smoke Free Zone)



๒. คำสั่ง คณะพยาบาลศาสตร์ เรื่อง ยกเลิกและแต่งตั้งคณะกรรมการคณะพยาบาลศาสตร์ เป็นส่วนงาน  
ปลอดบุหรี่



คำสั่ง คณะพยาบาลศาสตร์

ที่ ๑๖๘ /๒๕๖๕

เรื่อง ยกเลิกและแต่งตั้งคณะกรรมการคณะพยาบาลศาสตร์ เป็นส่วนงานปลอดบุหรี่

.....  
อนุสนธิ คำสั่งคณะพยาบาลศาสตร์ ที่ ๑๖๘/๒๕๖๕ ลงวันที่ ๒๐ เมษายน พ.ศ. ๒๕๖๕ ได้แต่งตั้ง  
คณะกรรมการคณะพยาบาลศาสตร์ เป็นส่วนงานปลอดบุหรี่ ลงวันที่ ๒๐ เมษายน พ.ศ. ๒๕๖๕ แล้วนั้น

เนื่องจากการเปลี่ยนแปลงตำแหน่งของบุคลากรคณะพยาบาลศาสตร์ ดังนั้นเพื่อให้การดำเนินงานเป็นไป  
อย่างมีประสิทธิภาพ คณะพยาบาลศาสตร์ จึงยกเลิกคำสั่งฉบับดังกล่าว และแต่งตั้งคณะกรรมการคณะพยาบาลศาสตร์  
เป็นส่วนงานปลอดบุหรี่ ดังนี้

- |                                |             |                      |
|--------------------------------|-------------|----------------------|
| ๑. ผู้ช่วยศาสตราจารย์ธีรารัตน์ | เชื้อดาเล็ง | ประธาน               |
| รองคณบดีฝ่ายพัฒนานักศึกษา      |             |                      |
| ๒. นางสมร รอดดอน               |             | คณะทำงาน             |
| หัวหน้างานบริหารจัดการ         |             |                      |
| ๓. นางสาวรัตนศิริ เจริญสุข     |             | คณะทำงาน             |
| หัวหน้างานทรัพยากรบุคคล        |             |                      |
| ๔. นางสาวปรีชาตี แก้วสำราญ     |             | คณะทำงาน             |
| ๕. นางสาวมกาวดี นิลมณี         |             | คณะทำงาน             |
| ๖. นายโกวิทย์ ยอดแก้ว          |             | คณะทำงาน             |
| ๗. นางสาวชัญญา แสงจันทร์       |             | เลขานุการและคณะทำงาน |

หน้าที่

๑. ดำเนินการตามนโยบายของมหาวิทยาลัยมหิดลในการเป็นมหาวิทยาลัยปลอดบุหรี่
๒. นำเกณฑ์มาตรฐานของการพัฒนามหาวิทยาลัยปลอดบุหรี่มาดำเนินการในคณะพยาบาลศาสตร์
๓. ขับเคลื่อนความร่วมมือกับนักศึกษา และบุคลากร เพื่อดำเนินงานตามมาตรฐานของการเป็น  
มหาวิทยาลัยปลอดบุหรี่
๔. จัดทำสื่อประชาสัมพันธ์เพื่อใช้ในการรณรงค์เกี่ยวกับการเลิกบุหรี่
๕. ดำเนินการติดป้ายเขตห้ามสูบบุหรี่ตามแบบที่กฎหมายกำหนด
๖. ปฏิบัติหน้าที่อื่นใดตามที่ได้รับมอบหมายที่เกี่ยวกับการดำเนินการ  
ทั้งนี้ ตั้งแต่บัดนี้เป็นต้นไป

สั่ง ณ วันที่ ๑๕ มิถุนายน พ.ศ. ๒๕๖๕

(รองศาสตราจารย์ ดร.ยาใจ สิทธิมงคล)

คณบดีคณะพยาบาลศาสตร์



คำสั่ง คณะพยาบาลศาสตร์

ที่ ๐๖๙ / ๒๕๖๕

เรื่อง แต่งตั้งคณะทำงานคณะพยาบาลศาสตร์ เป็นส่วนงานปลอดบุหรี่

ตามที่มีมหาวิทยาลัยมหิดลได้ดำเนินงานเกี่ยวกับการพัฒนามหาวิทยาลัยมหิดลเป็นมหาวิทยาลัยปลอดบุหรี่ ต่อเนื่องมาตั้งแต่ปี พ.ศ. ๒๕๕๒ นั้น บัดนี้ คณะกรรมการดำเนินงานพัฒนามหาวิทยาลัยมหิดลเป็นมหาวิทยาลัยปลอดบุหรี่ โดยความเห็นชอบของที่ประชุมคณะกรรมการประจํามหาวิทยาลัยมหิดล ครั้งที่ ๕/๒๕๖๕ เมื่อวันที่ ๙ มีนาคม ๒๕๖๕ ได้วางแนวทางการพัฒนามหาวิทยาลัยมหิดลเป็นมหาวิทยาลัยปลอดบุหรี่ ด้วยการนำเกณฑ์มาตรฐานของการพัฒนามหาวิทยาลัยปลอดบุหรี่ไปดำเนินการให้ครอบคลุมทุกส่วนงาน ดังนั้น เพื่อให้การดำเนินงานดังกล่าวเป็นไปอย่างมีประสิทธิภาพ บรรลุวัตถุประสงค์ คณะพยาบาลศาสตร์ จึงแต่งตั้งบุคคลต่อไปนี้เป็นคณะทำงานดำเนินงานคณะพยาบาลศาสตร์ เป็นส่วนงานปลอดบุหรี่

- |  |             |                      |
|--|-------------|----------------------|
| ๑. ผู้ช่วยศาสตราจารย์ธีรารวรรณ               | เชื้อตาเล็ง | ประธาน               |
| ผู้ช่วยคณบดีฝ่ายพัฒนานักศึกษา                |             |                      |
| ๒. นางสมร                                    | รอดดอน      | คณะทำงาน             |
| หัวหน้างานบริหารจัดการ                       |             |                      |
| ๓. นางสาวรัตนศิริ                            | เจริญสุข    | คณะทำงาน             |
| หัวหน้างานทรัพยากรบุคคล                      |             |                      |
| ๔. นางสาวภักฉรินทร์                          | ภัทรนาวิก   | คณะทำงาน             |
| หัวหน้างานประชาสัมพันธ์และภาพลักษณ์องค์กร    |             |                      |
| ๕. นางสาวผกาวิติ                             | นิลมณี      | คณะทำงาน             |
| ๖. นายโกวิท                                  | ยอดแก้ว     | คณะทำงาน             |
| ผู้จัดการอาคารมหิตลอดุลยเดช - พระศรีนครินทร์ |             |                      |
| ๗. นางสาวชัญญา                               | แสงจันทร์   | เลขานุการและคณะทำงาน |

หน้าที่

๑. ดำเนินการตามนโยบายของมหาวิทยาลัยมหิดลในการเป็นมหาวิทยาลัยปลอดบุหรี่
๒. นำเกณฑ์มาตรฐานของการพัฒนามหาวิทยาลัยปลอดบุหรี่มาดำเนินการในคณะพยาบาลศาสตร์
๓. ขับเคลื่อนความร่วมมือกับนักศึกษา และบุคลากร เพื่อดำเนินงานตามมาตรฐานของการเป็นมหาวิทยาลัยปลอดบุหรี่
๔. จัดทำสื่อประชาสัมพันธ์เพื่อใช้ในการรณรงค์เกี่ยวกับการเลิกบุหรี่
๕. ดำเนินการติดป้ายเขตห้ามสูบบุหรี่ตามแบบที่กฎหมายกำหนด
๖. ปฏิบัติหน้าที่อื่นใดตามที่ได้รับมอบหมายที่เกี่ยวกับการดำเนินการ

ทั้งนี้ ตั้งแต่บัดนี้เป็นต้นไป

สั่ง ณ วันที่ ๒๐ เมษายน พ.ศ. ๒๕๖๕

(รองศาสตราจารย์ ดร.ยาใจ สิทธิมงคล)

คณบดีคณะพยาบาลศาสตร์

๓. เผยแพร่ข้อมูล เรื่อง แนวทางปฏิบัติในการจัดเขตปลอดบุหรี่และเขตสูบบุหรี่ ตามพระราชบัญญัติควบคุมผลิตภัณฑ์ยาสูบ พ.ศ. ๒๕๖๐ ของศูนย์กฎหมาย กรมควบคุมโรค กระทรวงสาธารณสุข (อ้างอิง : <https://mahidol.ac.th/temp/2022/07/smoking6.pdf>)



กรมควบคุมโรค  
ศูนย์กฎหมาย



แนวทางปฏิบัติในการจัดเขตปลอดบุหรี่และเขตสูบบุหรี่  
ตามพระราชบัญญัติควบคุมผลิตภัณฑ์ยาสูบ พ.ศ. ๒๕๖๐

ศูนย์กฎหมาย  
กรมควบคุมโรค กระทรวงสาธารณสุข  
ตุลาคม ๒๕๖๐

## สารบัญ

เรื่อง	หน้า
ความเข้าใจเบื้องต้นเกี่ยวกับการบังคับใช้กฎหมายตามพระราชบัญญัติ ควบคุมผลิตภัณฑ์ยาสูบ พ.ศ. ๒๕๖๐	๑
หลักเกณฑ์การจัดเขตปลอดบุหรี่	๒
หลักเกณฑ์การจัดเขตสูบบุหรี่	๓
หน้าที่ของผู้ดำเนินการ	๔
ตัวอย่างการแสดงเครื่องหมายเขตปลอดบุหรี่	๕
ตัวอย่างการแสดงเครื่องหมายเขตสูบบุหรี่	๘

**ความเข้าใจเบื้องต้นเกี่ยวกับการบังคับใช้กฎหมาย  
ตามพระราชบัญญัติควบคุมผลิตภัณฑ์ยาสูบ พ.ศ. ๒๕๖๐**

เนื่องด้วยพระราชบัญญัติควบคุมผลิตภัณฑ์ยาสูบ พ.ศ. ๒๕๖๐ ได้ประกาศในราชกิจจานุเบกษา เล่ม ๑๓๔ ตอนที่ ๓๙ ก เมื่อวันที่ ๕ เมษายน ๒๕๖๐ และมีผลใช้บังคับตั้งแต่วันที่ ๔ กรกฎาคม ๒๕๖๐ เป็นต้นไป ซึ่งมาตรา ๗๙ วรรคหนึ่ง แห่งพระราชบัญญัติควบคุมผลิตภัณฑ์ยาสูบ พ.ศ. ๒๕๖๐ บัญญัติไว้ว่า “บรรดากระทรวงและประกาศที่ออกตามพระราชบัญญัติควบคุมผลิตภัณฑ์ยาสูบ พ.ศ. ๒๕๓๕ และพระราชบัญญัติคุ้มครองสุขภาพของผู้ไม่สูบบุหรี่ พ.ศ. ๒๕๓๕ ที่ใช้อยู่ในวันก่อนวันที่พระราชบัญญัตินี้ใช้บังคับ ให้ใช้บังคับต่อไปเท่าที่ไม่ขัดหรือแย้งกับพระราชบัญญัตินี้ จนกว่าจะมีกฎกระทรวง ระเบียบ หรือประกาศที่ออกตามพระราชบัญญัตินี้ใช้บังคับ”

ทั้งนี้ มาตรา ๔๑ แห่งพระราชบัญญัติควบคุมผลิตภัณฑ์ยาสูบ พ.ศ. ๒๕๖๐ บัญญัติว่า

“ให้รัฐมนตรีโดยคำแนะนำของคณะกรรมการ มีอำนาจประกาศประเภทหรือชื่อของสถานที่ สาธารณะ สถานที่ทำงาน และยานพาหนะ ให้ส่วนหนึ่งส่วนใดหรือทั้งหมดของสถานที่และยานพาหนะดังกล่าว เป็นเขตปลอดบุหรี่

รัฐมนตรีโดยคำแนะนำของคณะกรรมการ อาจกำหนดให้มีเขตสูบบุหรี่ในเขตปลอดบุหรี่ ตามวรรคหนึ่งก็ได้”

ประกอบกับมาตรา ๔๕ แห่งพระราชบัญญัติควบคุมผลิตภัณฑ์ยาสูบ พ.ศ. ๒๕๖๐ บัญญัติว่า

“เครื่องหมายเขตปลอดบุหรี่ตามมาตรา ๔๓ (๑) หรือเขตสูบบุหรี่ตามมาตรา ๔๔ (๑) ที่ผู้ดำเนินการจัดให้มี ต้องเป็นไปตามลักษณะและวิธีการที่รัฐมนตรีประกาศกำหนดโดยคำแนะนำของ คณะกรรมการ”

อย่างไรก็ดี ในปัจจุบัน ยังไม่มีการออกประกาศตามความในมาตรา ๔๑ และมาตรา ๔๕ แห่งพระราชบัญญัติควบคุมผลิตภัณฑ์ยาสูบ พ.ศ. ๒๕๖๐ มาใช้บังคับ ดังนั้น การจัดเขตปลอดบุหรี่หรือ เขตสูบบุหรี่ รวมถึงการแสดงเครื่องหมายเขตปลอดบุหรี่หรือเขตสูบบุหรี่ จึงต้องนำความในมาตรา ๔๓ (๑) (๒) และมาตรา ๔๔ (๑) - (๓) แห่งพระราชบัญญัติควบคุมผลิตภัณฑ์ยาสูบ พ.ศ. ๒๕๖๐ มาใช้ประกอบกับประกาศ กระทรวงสาธารณสุข (ฉบับที่ ๑๙) พ.ศ. ๒๕๕๓ เรื่อง กำหนดชื่อหรือประเภทของสถานที่สาธารณะที่ให้มีการ คุ้มครองสุขภาพของผู้ไม่สูบบุหรี่และกำหนดส่วนหนึ่งส่วนใดหรือทั้งหมดของสถานที่สาธารณะดังกล่าว เป็นเขตปลอดบุหรี่หรือเขตสูบบุหรี่ ตามพระราชบัญญัติคุ้มครองสุขภาพของผู้ไม่สูบบุหรี่ พ.ศ. ๒๕๓๕ และประกาศกระทรวงสาธารณสุข เรื่อง หลักเกณฑ์และวิธีการในการแสดงเครื่องหมายของเขตปลอดบุหรี่ และเขตปลอดบุหรี่ พ.ศ. ๒๕๕๑ ที่ออกตามความในพระราชบัญญัติคุ้มครองสุขภาพของผู้ไม่สูบบุหรี่ พ.ศ. ๒๕๓๕ มาใช้บังคับไปพลางก่อน จนกว่าจะมีประกาศที่ออกตามความในพระราชบัญญัติควบคุมผลิตภัณฑ์ยาสูบ พ.ศ. ๒๕๖๐ มาใช้บังคับ

**หลักเกณฑ์การจัดเขตปลอดบุหรี่**

ลักษณะของเขตปลอดบุหรี่	การแสดงเครื่องหมาย	กฎหมาย	ระวางโทษ
<p>๑. มีเครื่องหมายแสดงไว้ให้เห็นได้ โดยชัดเจนว่าเป็นเขตปลอดบุหรี่</p> <p>๒. ปราศจากอุปกรณ์หรือสิ่งอำนวยความสะดวกสำหรับสูบบุหรี่</p> <p>๓. มีสภาพและลักษณะอื่นใดตามที่รัฐมนตรีประกาศกำหนด โดยคำแนะนำของคณะกรรมการควบคุมผลิตภัณฑ์ยาสูบแห่งชาติ</p>	<p>๑. สถานที่สาธารณะประเภทกลางแจ้ง หรือในส่วนที่เป็นบริเวณกลางแจ้ง ต้องแสดงไว้ ณ บริเวณทางเข้าทุกช่องทางของสถานที่ดังกล่าว</p> <p>๒. สถานที่สาธารณะประเภทอาคารหรือสิ่งก่อสร้าง ต้องแสดงไว้ ณ บริเวณทางเข้าทุกช่องทางของสถานที่ดังกล่าว</p> <p>๓. สถานที่สาธารณะประเภทที่ตั้งอยู่ภายในอาคารหรือสิ่งก่อสร้าง ต้องแสดงไว้ ณ บริเวณทางเข้าทุกช่องทางและภายในบริเวณของสถานที่ดังกล่าว</p> <p>๔. สถานที่สาธารณะประเภทที่เป็นยานพาหนะ ต้องแสดงไว้ภายในยานพาหนะนั้นๆ</p>	<p>๑. พระราชบัญญัติควบคุมผลิตภัณฑ์ยาสูบ พ.ศ. ๒๕๖๐ (มาตรา ๔๓)</p> <p>๒. ประกาศกระทรวงสาธารณสุข (ฉบับที่ ๑๙) พ.ศ. ๒๕๕๓ เรื่อง กำหนดชื่อหรือประเภทของสถานที่สาธารณะที่ให้มีการคุ้มครองสุขภาพของผู้ไม่สูบบุหรี่ และกำหนดส่วนหนึ่งส่วนใดหรือทั้งหมดของสถานที่สาธารณะดังกล่าวเป็นเขตปลอดบุหรี่หรือเขตสูบบุหรี่ ตามพระราชบัญญัติคุ้มครองสุขภาพของผู้ไม่สูบบุหรี่ พ.ศ. ๒๕๓๕</p> <p>๓. ประกาศกระทรวงสาธารณสุข เรื่อง หลักเกณฑ์และวิธีการในการแสดงเครื่องหมายของเขตสูบบุหรี่และเขตปลอดบุหรี่ พ.ศ. ๒๕๕๑ ตามพระราชบัญญัติคุ้มครองสุขภาพของผู้ไม่สูบบุหรี่ พ.ศ. ๒๕๓๕</p>	<p>๑. ผู้ฝ่าฝืนสูบบุหรี่ในเขตปลอดบุหรี่ ต้องระวางโทษปรับไม่เกิน ๕,๐๐๐ บาท (มาตรา ๒๗)</p> <p>ผู้ดำเนินการไม่จัดให้สถานที่ของตนเป็นเขตปลอดบุหรี่ ต้องระวางโทษปรับไม่เกิน ๕๐,๐๐๐ บาท (มาตรา ๒๘)</p> <p>๓. ผู้ดำเนินการไม่จัดให้มีเครื่องหมายเขตปลอดบุหรี่ที่เป็นไปตามลักษณะและวิธีการที่กฎหมายกำหนด ต้องระวางโทษปรับไม่เกิน ๕,๐๐๐ บาท (มาตรา ๒๙)</p> <p>๔. ผู้ดำเนินการไม่ประชาสัมพันธ์หรือแจ้งเตือนว่าสถานที่ของตนเป็นเขตปลอดบุหรี่ และไม่ควบคุมดูแล ห้ามปรามหรือดำเนินการอื่นใด เพื่อไม่ให้มีการสูบบุหรี่ในเขตปลอดบุหรี่ ต้องระวางโทษปรับไม่เกิน ๓,๐๐๐ บาท (มาตรา ๓๐)</p>

**หลักเกณฑ์การจัดเขตสูบบุหรี่**

ลักษณะของเขตสูบบุหรี่	การแสดงเครื่องหมาย	กฎหมาย	ระวางโทษ
<p>๑. มีเครื่องหมายแสดงไว้ให้เห็นได้ โดยชัดเจนว่าเป็นเขตสูบบุหรี่</p> <p>๒. ไม่อยู่ในบริเวณทางเข้าออกของสถานที่หรือยานพาหนะนั้น หรือในบริเวณอื่นใดอันเปิดเผยเห็นได้ชัด</p> <p>๓. มีพื้นที่เป็นสัดส่วนชัดเจน โดยคำนึงถึงการระบายอากาศที่เหมาะสม และไม่มีลักษณะที่อาจก่อให้เกิดความเดือดร้อนรำคาญแก่ผู้อื่น</p> <p>๔. แสดงสื่อรณรงค์เพื่อการลด ละ เลิก การบริโภคผลิตภัณฑ์ยาสูบตามที่รัฐมนตรีประกาศกำหนดโดยคำแนะนำของคณะกรรมการควบคุมผลิตภัณฑ์ยาสูบแห่งชาติ</p> <p>๕. มีสภาพและลักษณะอื่นใดตามที่รัฐมนตรีประกาศกำหนด โดยคำแนะนำของคณะกรรมการควบคุมผลิตภัณฑ์ยาสูบแห่งชาติ</p>	<p>๑. แสดงไว้โดยเปิดเผยและสามารถมองเห็นได้อย่างชัดเจนภายในสถานที่ที่จัดเป็นเขตสูบบุหรี่</p> <p>๒. กรณีสถานที่ที่มีช่องทางเข้าอย่างชัดเจน ต้องแสดงเครื่องหมายไว้ ณ บริเวณทางเข้าทุกช่องทางของสถานที่ดังกล่าว</p>	<p>๑. พระราชบัญญัติควบคุมผลิตภัณฑ์ยาสูบ พ.ศ. ๒๕๖๐ (มาตรา ๔๔)</p> <p>๒. ประกาศกระทรวงสาธารณสุข (ฉบับที่ ๑๙) พ.ศ. ๒๕๕๓ เรื่อง กำหนดชื่อหรือประเภทของสถานที่สาธารณะที่ให้มีการคุ้มครองสุขภาพของผู้ไม่สูบบุหรี่ และกำหนดส่วนหนึ่งส่วนใดหรือทั้งหมดของสถานที่สาธารณะดังกล่าวเป็นเขตปลอดบุหรี่หรือเขตสูบบุหรี่ ตามพระราชบัญญัติคุ้มครองสุขภาพของผู้ไม่สูบบุหรี่ พ.ศ. ๒๕๓๕</p> <p>๓. ประกาศกระทรวงสาธารณสุข เรื่อง หลักเกณฑ์และวิธีการในการแสดงเครื่องหมายของเขตสูบบุหรี่และเขตปลอดบุหรี่ พ.ศ. ๒๕๕๑ ตามพระราชบัญญัติคุ้มครองสุขภาพของผู้ไม่สูบบุหรี่ พ.ศ. ๒๕๓๕</p>	<p>๑. ผู้ดำเนินการไม่จัดให้เขตสูบบุหรี่ มีสภาพและลักษณะตามที่กฎหมายกำหนด ต้องระวางโทษปรับไม่เกิน ๕๐,๐๐๐ บาท (มาตรา ๒๘)</p> <p>๒. ผู้ดำเนินการไม่จัดให้มีเครื่องหมายเขตสูบบุหรี่ที่เป็นไปตามลักษณะและวิธีการที่กฎหมายกำหนด ต้องระวางโทษปรับไม่เกิน ๕,๐๐๐ บาท (มาตรา ๒๙)</p>



หน้าที่ของผู้ดำเนินการ

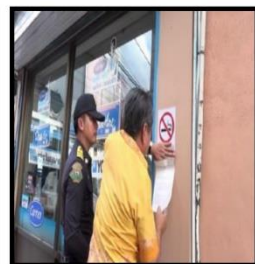
หน้าที่ของผู้ดำเนินการ	ข้อกำหนดตามพระราชบัญญัติควบคุมผลิตภัณฑ์ยาสูบ พ.ศ. ๒๕๖๐	ระวางโทษ
๑. จัดให้สถานที่สาธารณะ สถานที่ทำงาน หรือยานพาหนะที่กฎหมายกำหนดให้เป็นเขตปลอดบุหรี่ ให้มีสภาพและลักษณะตามที่กฎหมายกำหนด	มาตรา ๔๓	ปรับไม่เกิน ๕๐,๐๐๐ บาท (มาตรา ๖๘)
๒. กรณีเป็นสถานที่ที่สามารถจัดเขตสูบบุหรี่ได้ ต้องจัดให้มีสภาพและลักษณะตามที่กฎหมายกำหนด	มาตรา ๔๔	ปรับไม่เกิน ๕๐,๐๐๐ บาท (มาตรา ๖๘)
๓. จัดให้มีเครื่องหมายเขตปลอดบุหรี่หรือเครื่องหมายเขตสูบบุหรี่ที่เป็นไปตามลักษณะและวิธีการที่กฎหมายกำหนด	มาตรา ๔๕	ปรับไม่เกิน ๕,๐๐๐ บาท (มาตรา ๖๙)
๔. ประชาสัมพันธ์หรือแจ้งเตือนว่าสถานที่นั้นเป็นเขตปลอดบุหรี่และควบคุมดูแล ห้ามปราม หรือดำเนินการอื่นใดเพื่อไม่ให้เกิดการสูบบุหรี่ในเขตปลอดบุหรี่ กรณีผู้ดำเนินการได้ดำเนินการตามวรรคหนึ่งตามสมควรแล้ว ผู้ดำเนินการนั้นไม่มีความผิด	มาตรา ๔๖	ปรับไม่เกิน ๓,๐๐๐ บาท (มาตรา ๗๐)

ตัวอย่างการแสดงเครื่องหมายเขตปลอดบุหรี่

๑. สถานที่สาธารณะ ประเภทกลางแจ้งหรือในส่วนที่เป็นบริเวณกลางแจ้ง



๒. สถานที่สาธารณะ ประเภทอาคารหรือสิ่งก่อสร้าง หรือในส่วนที่เป็นอาคารหรือสิ่งก่อสร้าง



๓. สถานที่สาธารณะ ประเภทที่ตั้งอยู่ภายในอาคารหรือสิ่งก่อสร้าง



๔. สถานที่สาธารณะ ประเภทที่เป็นยานพาหนะ



ตัวอย่างการแสดงเครื่องหมายเขตปลอดบุหรี่ในสถานที่ซึ่งกฎหมายกำหนดให้เป็นเขตปลอดบุหรี่ทั้งหมด



ตัวอย่างการแสดงเครื่องหมายเขตสุขุบุหรี



๔. เผยแพร่ข้อมูล พระราชบัญญัติควบคุมผลิตภัณฑ์ยาสูบ พ.ศ. ๒๕๖๐

(อ้างอิง :<https://ddc.moph.go.th/uploads/publish/932420191120044709.pdf>)



## พระราชบัญญัติควบคุมผลิตภัณฑ์ยาสูบ พ.ศ. 2560 (มีผลใช้บังคับวันที่ 4 กรกฎาคม 2560)

### มาตรา 41 การกำหนดเขตปลอดบุหรี่

ให้รัฐมนตรีโดยคำแนะนำของคณะกรรมการควบคุมผลิตภัณฑ์ยาสูบแห่งชาติ มีอำนาจประกาศประเภทหรือชื่อของสถานที่สาธารณะ สถานที่ทำงาน และยานพาหนะ ให้ส่วนหนึ่งส่วนใดหรือทั้งหมดของสถานที่และยานพาหนะดังกล่าว เป็นเขตปลอดบุหรี่

รัฐมนตรีโดยคำแนะนำของคณะกรรมการควบคุมผลิตภัณฑ์ยาสูบแห่งชาติ อาจกำหนดให้มีเขตสูบบุหรี่ในเขตปลอดบุหรี่ตามวรรคหนึ่งก็ได้



#### ประกาศกระทรวงสาธารณสุข

เรื่อง กำหนดประเภทหรือชื่อของสถานที่สาธารณะ สถานที่ทำงาน และยานพาหนะ ให้ส่วนหนึ่งส่วนใดหรือทั้งหมดของสถานที่และยานพาหนะเป็นเขตปลอดบุหรี่ หรือเขตสูบบุหรี่ในเขตปลอดบุหรี่ พ.ศ. 2561  
(มีผลใช้บังคับวันที่ 3 กุมภาพันธ์ 2562)



กำหนดให้สถานที่ดังต่อไปนี้เป็น "เขตปลอดบุหรี่ทั้งหมด"  
ไม่ว่าจะมีรั้วล้อมหรือไม่ก็ตาม รวมทั้งระยะ 5 เมตร  
จากทางเข้า - ออกของสถานที่ ได้แก่

#### 1.1 สถานบริการสาธารณสุขและส่งเสริมสุขภาพ

- (1) คลินิก สหคลินิก โรงพยาบาล รวมถึงสถานพยาบาล ตามกฎหมายว่าด้วยสถานพยาบาล
- (2) คลินิก โรงพยาบาลสัตว์ รวมถึงสถานพยาบาลสัตว์ ตามกฎหมายว่าด้วยสถานพยาบาลสัตว์
- (3) สถานีอนามัย โรงพยาบาลส่งเสริมสุขภาพตำบล สถานบริการสุขภาพทุกประเภท



## 1.2 สถานศึกษา หรือสถานที่เพื่อการเรียนรู้และฝึกอบรม

- (1) สถานรับเลี้ยงเด็กก่อนวัยเรียน
- (2) สถานศึกษาระดับที่ต่ำกว่าอุดมศึกษา
- (3) สถานทวดวิชา สถานที่สอนกีฬา ดนตรี ขับร้อง การแสดง ศิลปะป้องกันตัว ศิลปะ ภาษา และสถานที่ที่ประกอบกิจกรรมในลักษณะเดียวกัน



## 1.3 สถานที่สาธารณะอื่น ๆ

- (1) สถานรับดูแลหรือสงเคราะห์เด็ก ผู้เยาว์ หรือสมาคม มูลนิธิ หรือสถานประกอบการในลักษณะเดียวกัน
- (2) สนามเด็กเล่น หรือสถานที่ให้บริการสำหรับเด็กในลักษณะเดียวกัน



- กรณีสถานที่ดังกล่าวมีทางเข้า - ออกอย่างชัดเจน ให้วัดระยะจากขอบทางเข้า - ออก ทั้งสองด้าน ออกไป 5 เมตร
- กรณีสถานที่ดังกล่าวไม่มีทางเข้า - ออกอย่างชัดเจน หรือเข้า - ออกได้ทุกทิศทาง ให้วัดระยะเฉพาะจากขอบทางเข้า - ออกที่ผู้ดำเนินการกำหนดให้เป็นทางเข้า - ออกหลัก ออกไป 5 เมตร



กำหนดให้สถานที่ดังต่อไปนี้เป็น  
"เขตปลอดบุหรี่ทั้งหมด"  
ไม่ว่าจะมีร้านค้าหรือไม่ก็ตาม ได้แก่

## 2.1 สถานประกอบการเพื่อสุขภาพ

- (1) สถานประกอบการนวดแผนไทย หรือแผนโบราณ
- (2) สถานที่ให้บริการอบความร้อน อบไอน้ำ อบสมุนไพร
- (3) สถานประกอบการสปาเพื่อสุขภาพ กิจกรรมนวด เพื่อสุขภาพหรือกิจกรรมนวดเพื่อความงาม หรือสถานประกอบการตามกฎหมายว่าด้วย สถานประกอบการเพื่อสุขภาพ



## 2.2 สถานศึกษา หรือสถานที่เพื่อการเรียนรู้และฝึกอบรม

- (1) สถานฝึกอบรมอาชีพ อุทยานการเรียนรู้ ศูนย์การเรียนรู้
- (2) หอศิลป์ พิพิธภัณฑ์ หรือสถานที่จัดแสดงศิลปวัฒนธรรม
- (3) ห้องสมุดสาธารณะ หรือห้องสมุดประชาชน



## 2.3 สถานที่สาธารณะที่ใช้ประโยชน์ร่วมกัน

### 2.3.1 สถานที่ออกกำลังกาย หรือเล่นกีฬา ทั้งในร่มและกลางแจ้ง

- (1) สนามกีฬา สถานการณ์กีฬา หรือสถานที่สำหรับแข่งขันกีฬา
- (2) อัฒจันทร์ หรือสถานที่ที่จัดไว้สำหรับดูกีฬา
- (3) โรงยิมเนเซียม ฟิตเนส โยคะ สถานที่ออกกำลังกาย
- (4) สถานที่ฝึกซ้อมโดร์ฟกอล์ฟ
- (5) สระว่ายน้ำ



### 2.3.2 สถานที่ให้บริการ ร้านค้า และสถานบันเทิง

- (1) สถานีบริการน้ำมัน ก๊าซธรรมชาติ ก๊าซปิโตรเลียมเหลว รวมทั้งสถานีบริการน้ำมันเชื้อเพลิงตามกฎหมายว่าด้วยการควบคุมน้ำมันเชื้อเพลิง
- (2) ธนาคาร หรือสถาบันการเงิน ตู้กดเงินอัตโนมัติ หรือตู้บริการด้านการเงินอัตโนมัติ
- (3) สถานที่จำหน่ายอาหาร เครื่องดื่ม หรืออาหารและเครื่องดื่มที่มีระบบปรับอากาศ
- (4) สถานเสริมความงาม หรือสถานที่ให้บริการด้านความงาม
- (5) อุโมงค์รถ ศูนย์รถยนต์ หรือสถานที่ให้บริการด้านรถยนต์ รถจักรยานยนต์ รถจักรยาน



- (6) อาคารจอดรถ อาคารจอดแล้วจร อาคารจอดรถชั่วคราว
- (7) ร้านจำหน่ายสินค้าอุปโภค บริโภค และร้านขายยา
- (8) ร้านตัดผม ร้านตัดเสื้อ ร้านซักรีด หรือร้าน สถานที่ หรือจุดให้บริการ ซักอบผ้าอัตโนมัติ หรือร้าน สถานที่ หรือจุดที่ให้บริการในลักษณะอื่นใด
- (9) โรงมหรสพ โรงละคร โรงภาพยนตร์ หรือสถานที่แสดงมหรสพชั่วคราว
- (10) สถานที่ให้บริการคอมพิวเตอร์ อินเทอร์เน็ต หรือเกมทุกประเภท
- (11) สถานที่ให้บริการคาราโอเกะ หรือสถานบันเทิงอื่น ๆ ในลักษณะเดียวกัน และสถานบริการตามกฎหมายว่าด้วยสถานบริการ



### 2.3.3 สถานที่สาธารณะอื่น

- (1) สถานที่ทางศาสนา ศาสนสถาน หรือสถานที่สำหรับปฏิบัติ พิธีกรรมตามความเชื่อของศาสนา ลัทธิ หรือนิกายต่าง ๆ
- (2) สถานที่รับดูแลหรือสงเคราะห์ ผู้หญิง ผู้ชรา ผู้พิการ หรือสมาคม มูลนิธิ หรือสถานประกอบการ ในลักษณะเดียวกัน
- (3) สถานที่รับดูแลหรือสงเคราะห์สัตว์ หรือสมาคม มูลนิธิ หรือสถานประกอบการในลักษณะเดียวกัน
- (4) สวนสาธารณะ สวนสัตว์ สวนสนุก สวนน้ำ





- (5) สถานที่จัดนิทรรศการ ประชุม อบรม หรือสัมมนา
- (6) สถานที่สำหรับจัดงานเลี้ยง หรือสนทนากาการ
- (7) ตลาด ตลาดนัด ตลาดน้ำ ตลาดถนนคนเดิน หรือสถานที่ที่จัดไว้ให้ผู้ค้ามาชุมนุมเพื่อจัดแสดง และจำหน่ายสินค้าหรือบริการ ทั้งนี้ ไม่ว่าจะจัดเป็นประจำทุกวัน ตามวันเวลาที่กำหนดหรือเป็นครั้งคราว
- (8) ห้อง ตู้ หรือยานพาหนะที่ให้บริการสาธารณสุข
- (9) ตู้โทรศัพท์สาธารณะ หรือสถานที่ให้บริการโทรศัพท์สาธารณะ
- (10) ลิฟต์โดยสารของสถานที่สาธารณะทุกประเภท



## 2.4 ยานพาหนะและสถานที่พักเพื่อรออนพาหนะ

### 2.4.1 ยานพาหนะสาธารณะ ในขณะที่ให้บริการไม่ว่าจะมีผู้โดยสารหรือไม่ก็ตาม

- (1) รถโดยสารประจำทาง
- (2) รถแท็กซี่ รถยนต์ส่วนบุคคลที่ให้บริการในลักษณะเดียวกัน
- (3) รถจักรยานยนต์รับจ้าง หรือรถสามล้อรับจ้าง
- (4) รถตู้โดยสาร
- (5) รถโรงเรียน ยานพาหนะทุกประเภทที่ใช้รับส่งนักเรียนหรือนิสิตนักศึกษา
- (6) ยานพาหนะรับส่งบุคลากร พนักงาน คนงาน ของส่วนราชการ รัฐวิสาหกิจ หน่วยงานอื่นของรัฐ รวมทั้งของเอกชน
- (7) รถบรรทุกคนโดยสาร
- (8) รถม้า หรือรถที่ใช้สัตว์อื่นลากจูงเพื่อโดยสาร
- (9) กระเช้าโดยสาร
- (10) เรือโดยสาร เรือสำราญ แพโดยสาร แพขนานยนต์
- (11) รถตุ๊กตุ่น รถดับเพลิง รถพยาบาล หรือรถอื่นที่ได้รับอนุญาตจากผู้บัญชาการตำรวจแห่งชาติให้ใช้ไฟสัญญาณแสงวับวาว หรือให้ใช้เสียงสัญญาณไซเรนหรือเสียงสัญญาณอย่างอื่น
- (12) รถไฟ รถไฟฟ้า รถไฟใต้ดิน รถราง
- (13) เครื่องบิน หรืออากาศยาน เรือเหาะ (Zeppelin)
- (14) ยานพาหนะสาธารณะอื่นใด ทั้งประเภทประจำทางและไม่ประจำทาง



## 2.4.2 จุดพักคอยยานพาหนะ หรือสถานที่ในลักษณะเดียวกันที่ใช้สำหรับ รอยานพาหนะสาธารณะซึ่งไม่ได้ตั้งอยู่ในสถานีขนส่งผู้โดยสาร

(1) ป้ายรถโดยสารประจำทางและพื้นที่โดยรอบ ของป้ายรถโดยสารประจำทางในระยะรัศมี

3 เมตร จากเสากลาง หรือจากส่วนขอบริมสุด ของที่พักรถโดยสาร แล้วแต่กรณี

(2) ท่าเทียบเรือ ท่ารับส่งคนโดยสาร

(3) จุดพักคอยรับส่งผู้โดยสารของรถตู้ แท็กซี่ รถสองแถว รถสามล้อ และรถจักรยานยนต์



กำหนดให้สถานที่ดังต่อไปนี้เป็น



"เขตปลอดบุหรี่ทั้งหมด" ไม่ว่าจะม็ร้านล้อมหรือม็กัตาม แต่สามารถจัดให้มี "เขตสูบบุหรี" เป็นการเฉพาะได้ ในพื้นที่นอกอาคาร โรงเรีอน หรือสิ่งปลูกสร้าง ได้แก่

3.1 สถานศึกษาระดับอุดมศึกษา

3.2 สถานที่ราชการ รัฐวิสาหกิจ หรือหน่วยงานอื่นของรัฐ

3.3 ท่าอากาศยาน





กำหนดให้สถานที่ดังต่อไปนี้เป็น  
"เขตปลอดบุหรี่เฉพาะส่วนที่ระบุ" รัวมถึงระยะ 5 เมตร  
จากพื้นที่ที่ระบุ หรือจากประตู หน้าต่าง ทางเข้า  
ทางออก ท่อหรือช่องระบายอากาศ ได้แก่

**4.1 พื้นที่ภายในและดาดฟ้าของอาคาร โรงเรือน หรือสิ่งปลูกสร้างของ**

- (1) ห้างสรรพสินค้า ศูนย์การค้า
- (2) สถานที่ทำงานของเอกชน
- (3) โรงงานอุตสาหกรรม หรือสถานประกอบการที่มีการผลิตสินค้า
- (4) สนามกอล์ฟ
- (5) อุทยานประวัติศาสตร์ อุทยาน หรือวนอุทยานแห่งชาติ  
โบราณสถาน สวนพฤกษศาสตร์ พิพิธภัณฑ์กลางแจ้ง อนุสรณ์สถาน



**4.2 พื้นที่ภายในและดาดฟ้าของอาคาร โรงเรือน พื้นที่ใต้หลังคา  
และบริเวณชานชาลาของ**

- (1) สถานีขนส่งผู้โดยสาร
- (2) สถานีรถไฟ สถานีรถไฟฟ้า สถานีรถไฟใต้ดิน สถานีรถราง
- (3) ท่าเรือโดยสาร



**4.3 บริเวณโถงพักคอย ห้องหรือสถานที่สำหรับใช้ประโยชน์ร่วมกัน และทางเดินภายในอาคาร โรงเรียน หรือสิ่งปลูกสร้างของ**

- (1) อาคารชุด หรือคอนโดมิเนียม
- (2) ห้องเช่า หอพัก แมนชั่น อพาร์ตเมนต์ คอร์ท หรือสถานที่ให้บริการในลักษณะเดียวกัน
- (3) โรงแรม รีสอร์ท โฮมสเตย์ หรือสถานที่พักตากอากาศในลักษณะเดียวกัน



**4.4 บริเวณที่จำหน่ายหรือให้บริการอาหาร เครื่องดื่ม หรืออาหารและเครื่องดื่ม ของสถานที่จำหน่ายอาหาร เครื่องดื่ม หรืออาหารและเครื่องดื่ม ที่ไม่มีระบบปรับอากาศ**

- **การวัดระยะ: 5 เมตร ให้วัดจากพื้นที่ที่ระบุ หรือจากประตู หน้าต่าง ทางเข้า ทางออก ท่อหรือช่องระบายอากาศ ออกไป 5 เมตร**



## มาตรา 42 การห้ามสูบบุหรี่ในเขตปลอดบุหรี่

ห้ามผู้ใดสูบบุหรี่ในเขตปลอดบุหรี่ เว้นแต่เป็นเขตสูบบุหรี่ที่กำหนดตามมาตรา 41 วรรคสอง



## มาตรา 43 สถานและลักษณะเขตปลอดบุหรี่

ให้ผู้ดำเนินการจัด "เขตปลอดบุหรี่" ให้มีสภาพและลักษณะ ดังนี้

**1. มีเครื่องหมายเขตปลอดบุหรี่**

แสดงไว้ให้เห็นได้โดยชัดเจน

**2. ปราศจากอุปกรณ์หรือสิ่งอำนวยความสะดวกในการสูบบุหรี่**

**3. มีสภาพหรือลักษณะอื่นใด**

ตามที่รัฐมนตรีประกาศกำหนดโดยคำแนะนำ

ของคณะกรรมการควบคุมผลิตภัณฑ์ยาสูบแห่งชาติ



## มาตรา 44 สถานและลักษณะเขตสูบบุหรี่

ให้ผู้ดำเนินการจัด "เขตสูบบุหรี่" ให้มีสภาพและลักษณะ ดังนี้

**1. มีเครื่องหมายเขตสูบบุหรี่** แสดงไว้ให้เห็นได้โดยชัดเจน

**2. ไม่อยู่ในบริเวณทางเข้าออกของสถานที่ / ยานพาหนะ หรือในบริเวณอื่นใดอันเปิดเผยเห็นได้ชัด**

**3. มีพื้นที่เป็นสัดส่วนชัดเจน** มีการระบายอากาศที่เหมาะสม และไม่มีลักษณะที่อาจก่อให้เกิดความเดือดร้อนรำคาญแก่ผู้อื่น

**4. แสดงสื่อรณรงค์เพื่อการลด ละ เลิกการบริโภคผลิตภัณฑ์ยาสูบ** ตามที่รัฐมนตรีประกาศกำหนดโดยคำแนะนำของคณะกรรมการควบคุมผลิตภัณฑ์ยาสูบแห่งชาติ

**5. มีสภาพและลักษณะอื่นใด** ตามที่รัฐมนตรีประกาศกำหนด โดยคำแนะนำของคณะกรรมการควบคุมผลิตภัณฑ์ยาสูบแห่งชาติ



## มาตรา 45 เครื่องหมายเขตปลอดบุหรี่และเขตสูบบุหรี่

เครื่องหมายเขตปลอดบุหรี่ตามมาตรา 43 (1) หรือเขตสูบบุหรี่ตามมาตรา 44 (1) ที่ผู้ดำเนินการจัดให้มี ต้องเป็นไปตามลักษณะและวิธีการที่รัฐมนตรีประกาศกำหนด โดยคำแนะนำของคณะกรรมการควบคุมผลิตภัณฑ์ยาสูบแห่งชาติ



### ประกาศกระทรวงสาธารณสุข

เรื่อง ลักษณะและวิธีการในการแสดงเครื่องหมายเขตปลอดบุหรี่ และเครื่องหมายเขตสูบบุหรี่ น.ศ. 2561 (มีผลใช้บังคับวันที่ 6 พฤศจิกายน 2561)

### เครื่องหมายเขตปลอดบุหรี่

แสดงอักษรข้อความขนาดใหญ่ เห็นได้ชัดเจนว่า "ห้ามสูบบุหรี่" ฟ่าพื้นมีโทษปรับตามกฎหมาย" หรือข้อความอื่นในทำนองเดียวกัน

พื้นผิว พื้นหลัง หรือสีพื้นหลัง ต้องทำให้เห็นสัญลักษณ์เขตปลอดบุหรี่และข้อความได้อย่างชัดเจน

แสดงอักษรข้อความขนาดใหญ่ เห็นได้ชัดเจนว่า "เขตสูบบุหรี่" หรือข้อความอื่นในทำนองเดียวกัน

พื้นผิว พื้นหลัง หรือสีพื้นหลัง ต้องทำให้เห็นสัญลักษณ์เขตสูบบุหรี่และข้อความได้อย่างชัดเจน



เส้นผ่านศูนย์กลาง ของวงกลม ไม่น้อยกว่า 100 มม. (10 ซม.) (วัดจากขอบนอกสุด)

- Ⓢ เฉพาะกรณียานพาหนะสาธารณะ
- เส้นผ่านศูนย์กลางของวงกลม ไม่น้อยกว่า 50 มม. (5 ซม.) (ไม่น้อยกว่า 1 ใน 2 ของขนาดสัญลักษณ์ที่ติดตั้ง ณ สถานที่สาธารณะ)
  - จะแสดงอักษรข้อความ หรือไม่ได้

### เครื่องหมายเขตสูบบุหรี่

เส้นผ่านศูนย์กลาง ของวงกลม ไม่น้อยกว่า 70 มม. (7 ซม.) และไม่เกิน 100 มม. (10 ซม.) (วัดจากขอบนอกสุด)



➤ เครื่องหมายเขตปลอดบุหรี่จะเป็นสติ๊กเกอร์ แผ่นป้าย หรือวัสดุอื่นใดก็ได้

➤ เครื่องหมายเขตปลอดบุหรี่ที่จะใช้ติดแสดง ณ สถานที่ซึ่งรัฐมนตรีประกาศ กำหนดให้เป็นเขตปลอดบุหรี่ ดังนี้

1. เขตปลอดบุหรี่ทั้งหมด ไม่ว่าจะ มีรั้วล้อมหรือไม่มีก็ตาม รวมทั้งระยะ 5 เมตร จากทางเข้า - ออกของสถานที่
2. เขตปลอดบุหรี่เฉพาะส่วนที่ระบุ รวมถึงระยะ 5 เมตรจากพื้นที่ที่ระบุ หรือจากประตู หน้าต่าง ทางเข้า ทางออก ท่อหรือช่องระบายอากาศ

ต้องแสดงข้อความขนาดใหญ่เห็นได้ชัดเจนว่า “ห้ามสูบบุหรี่ในระยะ 5 เมตร” หรือข้อความอื่นในทำนองเดียวกัน เพื่อให้ประชาชนเข้าใจได้ว่าเขตปลอดบุหรี่ ในบริเวณนั้นครอบคลุมถึงระยะห่างดังกล่าว



## การติดแสดงเครื่องหมายเขตปลอดบุหรี่

1. สถานที่สาธารณะที่รัฐมนตรีประกาศกำหนดให้พื้นที่และบริเวณทั้งหมด ซึ่งใช้ประกอบภารกิจของสถานที่นั้น ทั้งภายในและภายนอกอาคาร โรงเรียน หรือสิ่งปลูกสร้าง บริเวณที่จัดไว้ให้ผู้มารับบริการใช้ประโยชน์ร่วมกัน ไม่ว่าจะ มี รั้วล้อมหรือไม่ก็ตาม เป็นเขตปลอดบุหรี่ **ต้องติดแสดงเครื่องหมายเขตปลอดบุหรี่ ไว้โดยเปิดเผย มองเห็นได้ชัดเจน ณ**

1.1 ทางเข้าหลักของสถานที่

1.2 บริเวณพื้นที่นอกอาคาร โรงเรียน หรือสิ่งปลูกสร้างของสถานที่ ในจำนวนที่เหมาะสม

1.3 ทางเข้าหลักของอาคาร โรงเรียน หรือสิ่งปลูกสร้างของสถานที่

1.4 ภายในและดาดฟ้าของอาคาร โรงเรียน หรือสิ่งปลูกสร้างของสถานที่ ในจำนวนที่เหมาะสม





2. สถานที่สาธารณะที่รัฐมนตรีประกาศกำหนดให้พื้นที่เฉพาะส่วนที่ระบุไว้  
ของสถานที่นั้นเป็นเขตปลอดบุหรี่ **ต้องติดแสดงเครื่องหมายเขตปลอดบุหรี่  
ไว้โดยเปิดเผย มองเห็นได้ชัดเจน ณ**

2.1 ทางเข้าหลักของอาคาร โรงเรือน พื้นที่ใต้หลังคา หรือสิ่งปลูกสร้าง  
ของสถานที่

2.2 ภายในและดาดฟ้าของอาคาร โรงเรือน หรือสิ่งปลูกสร้างของสถานที่  
ในจำนวนที่เหมาะสม

2.3 กรณียานพาหนะ ให้ติดแสดงในจำนวนที่เหมาะสมภายในยานพาหนะ



## การติดแสดงเครื่องหมายเขตสูบบุหรี่

ต้องติดแสดงไว้โดยเปิดเผย มองเห็นได้ชัดเจน ภายในบริเวณที่จัดให้เป็นเขตสูบบุหรี่  
กรณีเขตสูบบุหรี่มีทางเข้าอย่างชัดเจน ให้ติดแสดงเครื่องหมายเขตสูบบุหรี่  
ณ ทางเข้าเขตสูบบุหรี่ดังกล่าวด้วย



➤ เครื่องหมายเขตสูบบุหรี่จะเป็นสติ๊กเกอร์ แผ่นป้าย หรือวัสดุอื่นใดก็ได้

### มาตรา 46 หน้าที่ของผู้ดำเนินการ

มีหน้าที่ประชาสัมพันธ์ แจ้งเตือน ควบคุมดูแล ห้ามปราม  
หรือดำเนินการอื่นใด เพื่อไม่ให้มีการสูบบุหรี่ในเขตปลอดบุหรี่



- ผู้ดำเนินการ หมายความว่า เจ้าของ ผู้จัดการ หรือผู้รับผิดชอบ  
ในการดำเนินงานของสถานที่สาธารณะ สถานที่ทำงาน  
หรือยานพาหนะที่เป็นเขตปลอดบุหรี่

## บทกำหนดโทษ

(มาตรา 67 - 70)



1. ผู้ใดสูบบุหรี่ในเขตปลอดบุหรี่ **ปรับไม่เกิน 5,000 บาท**
2. ผู้ดำเนินการผู้ใดไม่จัดให้เขตปลอดบุหรี่หรือเขตสูบบุหรี่ มีสภาพและลักษณะตามที่กฎหมายกำหนด **ปรับไม่เกิน 50,000 บาท**
3. ผู้ดำเนินการผู้ใดไม่จัดให้มีเครื่องหมายเขตปลอดบุหรี่หรือเขตสูบบุหรี่ ตามลักษณะและวิธีการในการแสดงตามที่กฎหมายกำหนด **ปรับไม่เกิน 5,000 บาท**
4. ผู้ดำเนินการผู้ใดไม่ประชาสัมพันธ์ แจ้งเตือน ควบคุมดูแล ห้ามปราม หรือดำเนินการอื่นใด เพื่อไม่ให้มีการสูบบุหรี่ในเขตปลอดบุหรี่ **ปรับไม่เกิน 3,000 บาท**



กรมควบคุมโรค  
กองกฎหมาย



สำนักงานกองทุนสนับสนุน  
การสร้างเสริมสุขภาพ



Scan me



<https://tas.go.th>

ร้องเรียนเรื่อง  
บุหรี่และสุรา



0 2590 3318



0 2590 3322



LawcenterDDC



Lawcenter\_DDC@hotmail.com

๕๑ เผยแพร่ความรู้ เรื่อง สร้างการรับรู้ ความปลอดภัยในการทำงาน  
จัดทำโดยกองความปลอดภัยแรงงาน ทางเว็บไซต์ คณะพยาบาลศาสตร์  
[https://ns.mahidol.ac.th/nurse\\_th/safety.html](https://ns.mahidol.ac.th/nurse_th/safety.html)



(อ้างอิง : <https://www.youtube.com/watch?v=j7VodLh8J00>)

๕.๒ เผยแพร่ความรู้ e - Learning ด้านความปลอดภัยในการขนส่ง จัดทำโดยกรมการขนส่งทางบก ทางเว็บไซต์ คณะพยาบาลศาสตร์ [https://ns.mahidol.ac.th/nurse\\_th/safety.html](https://ns.mahidol.ac.th/nurse_th/safety.html)



(อ้างอิง : [https://www.youtube.com/watch?v=\\_Z2NjW8R8oE](https://www.youtube.com/watch?v=_Z2NjW8R8oE))

๕.๓ เผยแพร่ ความรู้เกี่ยวกับป้ายจราจรและสัญญาณจราจร จัดทำโดยศูนย์ฝึกอบรมปฐมพยาบาล  
และสุขภาพอนามัย สภากาชาดไทย ทางเว็บไซต์ คณะพยาบาลศาสตร์  
[https://ns.mahidol.ac.th/nurse\\_th/safety.html](https://ns.mahidol.ac.th/nurse_th/safety.html)



๖. นักศึกษาและบุคลากร คณะพยาบาลศาสตร์ มหาวิทยาลัยมหิดล  
เดินรณรงค์ ในงาน เนื่องในโอกาส วันงดสูบบุหรี่โลก



๗. ให้ความรู้กับประชาชน เรื่อง ลด ละ เลิก บุหรี่ PM2.5 และบุหรี่ไฟฟ้า เนื่องในวันงดสูบบุหรี่โลก



วันที่ ๓๑ พฤษภาคม ๒๕๖๖ ผู้ช่วยศาสตราจารย์ธีรवारณณ์ เชื้อตาเล็ง รองคณบดีฝ่ายพัฒนา  
นักศึกษา พร้อมด้วยผู้ช่วยศาสตราจารย์สาธิตา พิมพ์รุณ อาจารย์ประจำภาควิชาสุขภาพจิตและการ  
พยาบาลจิตเวชศาสตร์ คณะพยาบาลศาสตร์ มหาวิทยาลัยมหิดล บรรยายให้ความรู้เพื่อลด ละ เลิก บุหรี่  
PM2.5 และบุหรี่ไฟฟ้า ในงานนี้ยังแบ่งเป็นฐานให้ความรู้แก่ประชาชนในเรื่องต่าง ๆ ดังนี้  
ฐานที่ 1 ตรวจวัดความดันโลหิต ชั่งน้ำหนัก วัดส่วนสูง คำนวณ BMI  
ฐานที่ 2 ให้คำปรึกษาด้านสุขภาพ ฐานที่ 3 ลด ละ เลิก บุหรี่ ณ ลานอเนกประสงค์ คณะพยาบาล  
ศาสตร์ มหาวิทยาลัยมหิดล บางกอกน้อย ณ ลานอเนกประสงค์ คณะพยาบาลศาสตร์ มหาวิทยาลัยมหิดล  
บางกอกน้อย





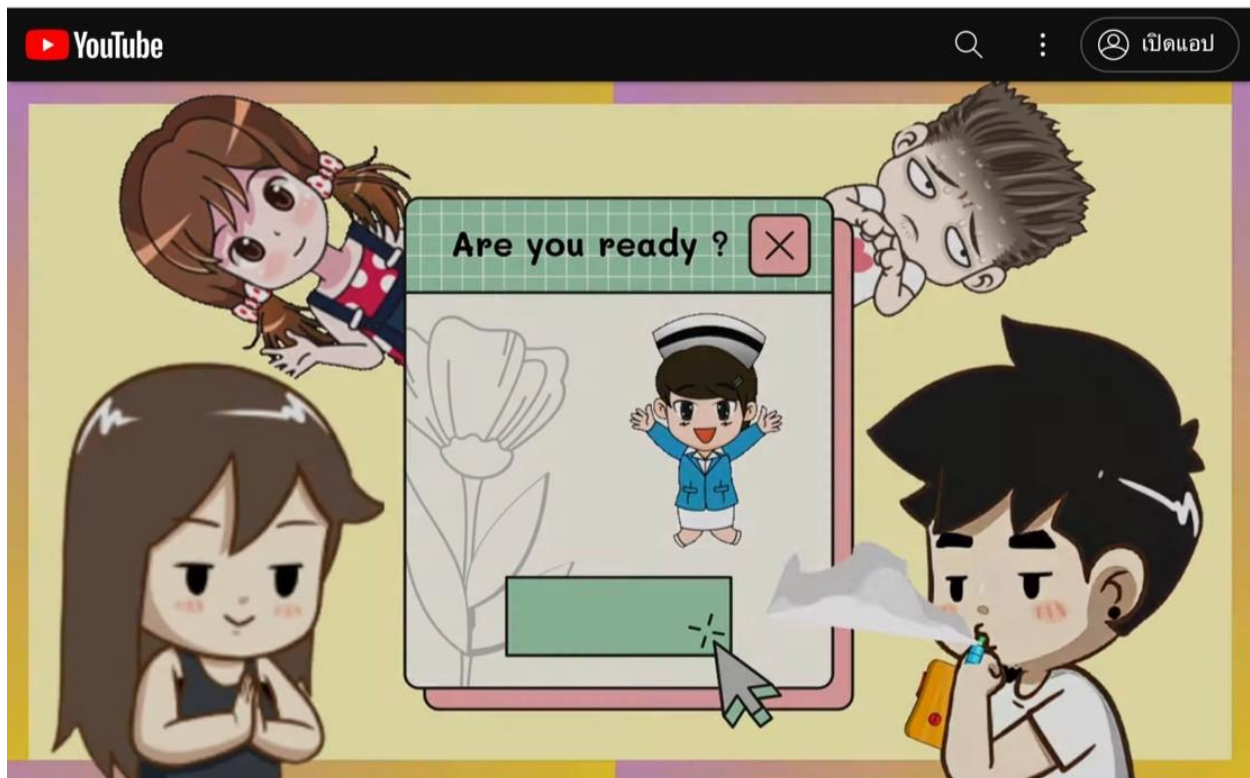
๘. เผยแพร่ข้อมูล วันงดสูบบุหรี่โลก พ.ศ. 2566 “เราต้องการอาหาร ไม่ใช่บุหรี่”  
ทางเว็บไซต์คณะพยาบาลศาสตร์ [https://ns.mahidol.ac.th/nurse\\_th/safety.html](https://ns.mahidol.ac.th/nurse_th/safety.html)  
(อ้างอิง :<https://www.who.int/thailand/news/feature-stories/detail/.-.-2566>)

๙. คณะพยาบาลศาสตร์ มหาวิทยาลัยมหิดล รับรางวัล “สถาบันการศึกษาชั้นนำสังคมไทยปลอดบุหรี่”



คณะพยาบาลศาสตร์ มหาวิทยาลัยมหิดล โดยรศ. ดร.ยาใจ สิทธิมงคล คณบดีคณะพยาบาลศาสตร์ มหาวิทยาลัยมหิดล เข้ารับรางวัล “สถาบันการศึกษาชั้นนำสังคมไทยปลอดบุหรี่” ในงานประชุมสัมมนาระดมความคิดเห็นจากคณบดีองค์กรวิชาชีพสุขภาพ เรื่อง “การควบคุมการบริโภคยาสูบในมหาวิทยาลัยไทย” ครั้งที่ 3 (Dean Summit On Tobacco Control) จากเครือข่ายวิชาชีพสุขภาพเพื่อสังคมไทยปลอดบุหรี่ แพทยสมาคมแห่งประเทศไทย ในพระราชูปถัมภ์ฯ คณะพยาบาลศาสตร์ เป็นสถาบันการศึกษาที่เป็นกลไกสำคัญในการช่วยขับเคลื่อนการควบคุมการสูบบุหรี่และการคุ้มครองสุขภาพอนามัยให้นักศึกษา และมุ่งเน้นเรื่องการป้องกันและควบคุมโรคไม่ติดต่อเรื้อรังซึ่งเป็นหนึ่งในโรคของกลุ่มโรคติดต่อไม่เรื้อรัง หรือ Non-communicable diseases (NCDs) (เครดิต: <https://www.bangkokbiznews.com/social/1005289>)

๑๐.เผยแพร่คลิปวิดีโอ รางวัลชนะเลิศ ประเภทที่ ๑ การรณรงค์เพื่อลดการใช้บุหรี่ไฟฟ้า จัดทำโดย นักศึกษา คณะพยาบาลศาสตร์ ในโครงการประกวดโซเชียลมีเดียออนไลน์ และนวัตกรรม ภายใต้แนวคิด “แกนนำชมรมนักศึกษาพยาบาลฯ บทบาทที่ท้าทายในศตวรรษที่ 21 ลดบุหรี่ไฟฟ้าและป้องกัน NCDs จากบุหรี่ จัดโดยเครือข่ายพยาบาลเพื่อการควบคุมยาสูบแห่งประเทศไทย สมาคมพยาบาลแห่งประเทศไทยฯ <https://www.youtube.com/watch?v=JKbBtnEFIs0>



A3บุหรี่ Three songs



## ประกาศรายชื่อคลิปวิดีโอที่ได้รับรางวัลการประกวด

\*\*\*\*\*

ตามที่เครือข่ายพยาบาลเพื่อการควบคุมยาสูบแห่งประเทศไทยสมาคมพยาบาลแห่งประเทศไทยฯ จัดการประกวดโครงการประกวดโซเชียลมีเดียออนไลน์ (Online Social Media) และนวัตกรรม ภายใต้แนวคิด “แกนนำชมรมนักศึกษาพยาบาลฯ: บทบาทที่ทำทนายในศตวรรษที่ 21 ลดบุหรี่ไฟฟ้าและป้องกัน NCDs จากบุหรี่” คณะกรรมการตัดสิน ได้พิจารณาการประกวดคลิปวิดีโอเสร็จสิ้นแล้ว จึงขอประกาศผล ดังนี้

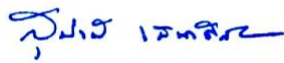
### ประเภทที่ 1 การรณรงค์เพื่อลดการใช้บุหรี่ไฟฟ้า

- รางวัลชนะเลิศ ทุนสนับสนุนกิจกรรม 5,000 บาท พร้อมโล่ประกาศเกียรติคุณ ได้แก่
  - บุหรี่ Three songs คณะพยาบาลศาสตร์ มหาวิทยาลัยมหิดล
- รางวัลรองชนะเลิศอันดับ 1 ทุนสนับสนุนกิจกรรม 2,500 บาท พร้อมโล่ประกาศเกียรติคุณ ได้แก่
  - พักสูบ พักปอด พักก่อนนะบุหรี่ไฟฟ้า คณะพยาบาลศาสตร์ มหาวิทยาลัยสงขลานครินทร์ วิทยาเขตหาดใหญ่
- รางวัลรองชนะเลิศอันดับ 2 ทุนสนับสนุนกิจกรรม 1,500 บาท พร้อมโล่ประกาศเกียรติคุณ ได้แก่
  - ทางที่เราเลือกได้ คณะพยาบาลศาสตร์ มหาวิทยาลัยอีสเทิร์นเอเซีย
- รางวัลชมเชย 2 รางวัล ทุนสนับสนุนกิจกรรม 1,000 บาท พร้อมโล่ประกาศเกียรติคุณ ได้แก่
  - การรณรงค์ ลดละเลิกและรู้ทันบุหรี่ไฟฟ้า คณะพยาบาลศาสตร์ มหาวิทยาลัยสยาม
  - ไอ้ด้า อแมนด้า โรเซ่ ให้ความรู้ปอเซ่เกี่ยวกับบุหรี่ไฟฟ้า วิทยาลัยพยาบาลบรมราชชนนีนครศรีธรรมราช

ประเภทที่ 2 การรณรงค์เพื่อป้องกันการเกิด NCDs จากบุหรี่

1. รางวัลชนะเลิศ ทุนสนับสนุนกิจกรรม 5,000 บาท พร้อมโล่ประกาศเกียรติคุณ ได้แก่
  - บุหรี่เป็นภัยเงียบ เพียงหยุดภัยเงียบ=ลดโรค คณะพยาบาลศาสตร์ มหาวิทยาลัยอัสสัมชัญ
2. รางวัลรองชนะเลิศอันดับ 1 ทุนสนับสนุนกิจกรรม 2,500 บาท พร้อมโล่ประกาศเกียรติคุณ ได้แก่
  - เลิกบุหรี่คุณทำได้ วิทยาลัยพยาบาลบรมราชชนนี สุรินทร์
3. รางวัลรองชนะเลิศอันดับ 2 ทุนสนับสนุนกิจกรรม 1,500 บาท พร้อมโล่ประกาศเกียรติคุณ ได้แก่
  - โครงการเพื่อนช่วยเพื่อนกระตุ้นลดละเลิกบุหรี่หสีกหนี NCDs สำนักวิชาพยาบาลศาสตร์ มหาวิทยาลัยแม่ฟ้าหลวง
4. รางวัลชมเชย 2 รางวัล ทุนสนับสนุนกิจกรรม 1,000 บาท พร้อมโล่ประกาศเกียรติคุณ ได้แก่
  - มันสายเกินไป คณะพยาบาลศาสตร์ มหาวิทยาลัยสงขลานครินทร์ วิทยาเขตหาดใหญ่
  - สวยใส ไม่จำเป็นต้องสูบ วิทยาลัยพยาบาลบรมราชชนนี ราชบุรี

ประกาศ ณ วันที่ 10 ธันวาคม 2564



(รองศาสตราจารย์ สุภาณี เสนาดิสัย)

นายกสมาคมพยาบาลแห่งประเทศไทยฯ

และประธานเครือข่ายพยาบาลเพื่อการควบคุมยาสูบแห่งประเทศไทย

๑๑. รณรงค์การไม่สูบบุหรี่ในสถานศึกษา





คณะพยาบาลศาสตร์ บางกอกน้อย



หอพักคณะพยาบาลศาสตร์ บางขุนนนท์