

เอกสารแนบหมายเลข ๒.๑๒

มีระบบป้องกันและระงับอัคคีภัยในสถานศึกษา เช่น ถังดับเพลิง สัญญาณ  
แจ้งเหตุเพลิงไหม้ เป็นต้น รวมทั้งการตรวจสอบและการบำรุงรักษาระบบ  
ป้องกันและระงับอัคคีภัยอย่างสม่ำเสมอถูกต้องและชัดเจน

ข้อที่ ๑๒ มีระบบป้องกันและระงับอัคคีภัยในสถานศึกษา เช่น ถังดับเพลิง สัญญาณแจ้งเหตุเพลิงไหม้ เป็นต้น รวมทั้งการตรวจสอบและการบำรุงรักษาระบบป้องกันและระงับอัคคีภัยอย่างสม่ำเสมอถูกต้องและชัดเจน

อาคารของคณะพยาบาลศาสตร์ มีการบำรุงรักษาเป็นประจำสม่ำเสมอ และมีผู้รับผิดชอบหลักในการดูแลรับผิดชอบอย่างชัดเจน ดังนี้

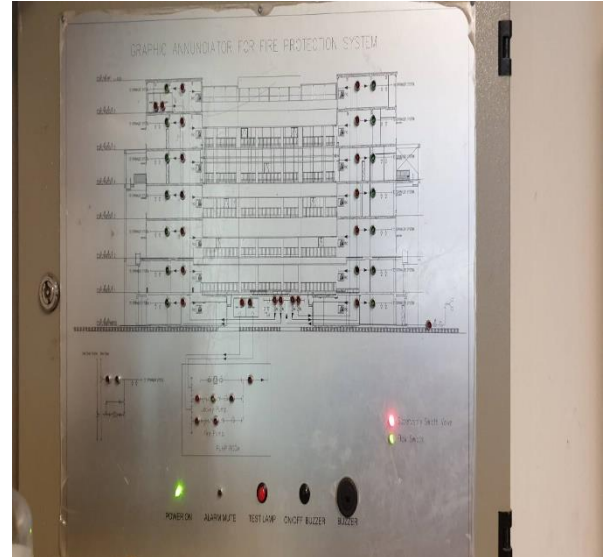
๑. มีระบบตรวจสอบ บำรุงรักษาระบบอุปกรณ์ในอาคาร รวมทั้งระบบป้องกันและระงับอัคคีภัย อย่างครบถ้วน

ระบบของอาคารมหิตลอดุทยเดช-พระศรีนครินทร์					
ลำดับ	ระบบประกอบอาคาร	จำนวน	หน่วยนับ	ความถี่ในการบำรุงรักษา	ผู้รับผิดชอบหลัก
1	ระบบไฟฟ้า				
	1.1 หม้อแปลงไฟฟ้า ชนิด Cast Resin ขนาด1,600 เควีเอ	2	ลูก	1ปี/ครั้ง	นายสหภาพ
	1.2 ตู้สวิตซ์ไฟฟ้าแรงสูง Ring Main Unit 2in 2out	1	ตู้	1ปี/ครั้ง	นายสหภาพ
	1.3 ตู้ Main Distribution Board	2	ตู้	1ปี/ครั้ง	นายสหภาพ
	1.4 ตู้ Emergency Main Distribution Board	1	ตู้	1ปี/ครั้ง	นายสหภาพ
	1.5 AUTOMATIC TRANSFER SWITCH	1	ตู้	2ปี/ครั้ง	นายสหภาพ
	1.6 ตู้ Capacitor Bank	2	ตู้	1ปี/ครั้ง	นายสหภาพ
	1.7 ตู้ Distribution Board	15	ตู้	1ปี/ครั้ง	นายสหภาพ
	1.8 EMERGENCY DISTRIBUTION BOARD	11	ตู้	2ปี/ครั้ง	นายสหภาพ
	1.9 Load center	38	ตู้	1ปี/ครั้ง	นายสหภาพ
	1.10 EMERGENCY LOADCENTER	26	ตู้	2ปี/ครั้ง	นายสหภาพ
	1.11 Plug in (Bus duct)	2	ชุด	1ปี/ครั้ง	นายสหภาพ
	1.12 GROUNDING SYSTEM	1	ระบบ	1ปี/ครั้ง	นายสหภาพ
2	ระบบป้องกันฟ้าผ่าทั้งอาคาร	1	ระบบ	1ปี/ครั้ง	นายสหภาพ
3	ระบบเครื่องกำเนิดไฟฟ้า Generator set600 KVA. เปลี่ยนถ่ายน้ำมันเครื่อง ใส้กรองน้ำมัน	1	เครื่อง	1สัปดาห์/ครั้ง 1ปี/ครั้ง	นายสหภาพ
4	ระบบ Emergency Light และCentral Unit Emergency Lighting	112	เครื่อง	1เดือน/ครั้ง	นายสหภาพ
5	ระบบ Exit Sign Lighting	147	เครื่อง	1เดือน/ครั้ง	นายสหภาพ
6	ระบบควบคุมแสงสว่างอัตโนมัติ (2 Wires Remote)	22	ตู้	1เดือน/ครั้ง	นายอัฐพล
7	ระบบไฟฟ้าแสงสว่างภายในและภายนอก	3383	ชุด	1ปี/ครั้ง	นายสหภาพ
8	ระบบ Access Control	25	ตู้	1เดือน/ครั้ง	นายอัฐพล
9	ระบบ Fire Alarm	17	ตู้	1เดือน/ครั้ง	นายอัฐพล
10	ระบบตู้สาขาโทรศัพท์(PABX)	1	ระบบ	1เดือน/ครั้ง	นายอัฐพล
11	ระบบโทรศัพท์ภายใน (ทั้งอาคาร)	1	ระบบ	1เดือน/ครั้ง	นายสถาพร
12	ระบบโทรทัศน์วงจรปิด (CCTV)	79	ตัว	1เดือน/ครั้ง	นายสถาพร
13	ระบบกระจายเสียง (ทั้งอาคาร)	1	ระบบ	1เดือน/ครั้ง	นายสถาพร

ระบบของอาคารมทิตลอดยุคเดช-พระศรีนครินทร์					
ลำดับ	ระบบประกอบอาคาร	จำนวน	หน่วยนับ	ความถี่ในการบำรุงรักษา	ผู้รับผิดชอบหลัก
14	ระบบโทรทัศนรวม (ทั้งอาคาร)	1	ระบบ	1เดือน/ครั้ง	นายสถาพร
15	เครื่องพัดลมไอน้ำ	10	เครื่อง	1เดือน/ครั้ง	นายสถาพร
16	เครื่องออกกำลังกาย	49	เครื่อง	1สัปดาห์/ครั้ง	นายสถาพร
17	ระบบลิฟท์ (OTIS)	6	เครื่อง	1เดือน/ครั้ง	นายจิตรสุนทร
18	ระบบปรับอากาศและระบายอากาศ				
	18.1 ระบบเครื่องทำน้ำเย็นระบบปรับอากาศ(чилเลอร์)	4	เครื่อง	1เดือน/ครั้ง	นายจิตรสุนทร
	18.2 ระบบควบคุมчилเลอร์ (CARRIER COMFORT NETWORK)	1	ระบบ	2เดือน/ครั้ง	นายจิตรสุนทร
	18.3 ระบบคูลลิ่งทาวเวอร์	7	เครื่อง	2เดือน/ครั้ง	นายจิตรสุนทร
	18.4 เครื่องสูบน้ำระบบปรับอากาศ	14	เครื่อง	2เดือน/ครั้ง	นายจิตรสุนทร
	18.5 เครื่องส่งลมเย็นขนาดใหญ่ (Air Handling Unit)	91	เครื่อง	2เดือน/ครั้ง	นายจิตรสุนทร
	18.6 เครื่องส่งลมเย็นขนาดเล็ก (Fan Coil Unit)	139	เครื่อง	2เดือน/ครั้ง	นายจิตรสุนทร
	18.7 เครื่องปรับอากาศแบบแยกส่วน (Split Type)	20	เครื่อง	2เดือน/ครั้ง	นายจิตรสุนทร
	18.8 พัดลมระบายอากาศ	331	เครื่อง	3เดือน/ครั้ง	นายจิตรสุนทร
	18.9 ระบบเครื่องกรองน้ำระบบซอฟเทนเนอร์ (AUTOMATIC SOFTENER)	1	ระบบ	1สัปดาห์/ครั้ง	นายจิตรสุนทร
	18.10 AUTOMATIC BLEED OFF SYSTEM (อุปกรณ์ควบคุมค่าน้ำในระบบเพื่อรักษาความเข้มข้นของสารละลายในน้ำ)	1	ระบบ	1สัปดาห์/ครั้ง	นายจิตรสุนทร
	18.11 ระบบเติมเคมีปรับสภาพน้ำ (CHEMICAL FEED SYSTEM)	1	ระบบ	1สัปดาห์/ครั้ง	นายจิตรสุนทร
19	ระบบท่อระบายน้ำทิ้งและน้ำฝน	7	ชั้น	6เดือน/ครั้ง	นายจิตรสุนทร
20	ระบอบำบัดน้ำเสีย	8	เครื่อง	1เดือน/ครั้ง	นายจิตรสุนทร
21	ระบบบ่อดักไขมันรวมของอาคาร	1	ระบบ	2เดือน/ครั้ง	นายจิตรสุนทร
22	ระบบส่ง-จ่ายน้ำประปาภายในอาคาร	4	เครื่อง	3เดือน/ครั้ง	นายจิตรสุนทร
23	ตุ๊กต่น้ำดื่ม	13	เครื่อง	1ปี/ครั้ง	นายจิตรสุนทร
24	เครื่องทำน้ำแข็ง	1	เครื่อง	1เดือน/ครั้ง	นายจิตรสุนทร
25	ห้องน้ำและสุขภัณฑ์ภายในห้องน้ำ	56	ห้อง	6เดือน/ครั้ง	นายจิตรสุนทร
26	ระบบ Fire Hose Cabinet	51	ตู้	1เดือน/ครั้ง	นายไตรภพ
27	ระบบถังดับเพลิง	125	ถัง	1เดือน/ครั้ง	นายไตรภพ
28	ระบบเครื่องสูบน้ำดับเพลิง(Fire pump และJockey pump) เปลี่ยนถ่ายน้ำมันเครื่อง ไล้กรองน้ำมัน ระบบการทำงาน ฯลฯ	1	เครื่อง	1สัปดาห์/ครั้ง 1ปี/ครั้ง	นายไตรภพ
29	ระบบสระน้ำล้น (2บ่อ)	1	ระบบ	1สัปดาห์/ครั้ง	นายไตรภพ
30	ระบบแก๊สทางการแพทย์	1	ระบบ	6เดือน/ครั้ง	นายไตรภพ
31	รถจักรยาน	40	คัน	1สัปดาห์/ครั้ง	นายไตรภพ
32	ห้องเรียนห้องประชุมครุภัณฑ์ภายในห้อง	55	ห้อง	1ปี/ครั้ง	นายไตรภพ

## ๒. มีระบบป้องกันและระงับอัคคีภัยในสถานศึกษา และบำรุงรักษา

### ๒.๑ มีอุปกรณ์ตู้สัญญาณแจ้งเหตุเพลิงไหม้ (Fire Alarm) มีการบำรุงรักษา และตรวจสอบพร้อมใช้งาน



### ๒.๒ มีอุปกรณ์จับควัน (SMOKE DETECTORS) มีการบำรุงรักษา และตรวจสอบพร้อมใช้งาน



๒.๓ อุปกรณ์ตู้ดับเพลิง มีการบำรุงรักษา และตรวจสอบพร้อมใช้งาน



ตรวจสอบอุปกรณ์ตู้ดับเพลิง



ตรวจสอบตำแหน่งวาล์ว



ตรวจสอบสายฉีดน้ำตู้ดับเพลิง



ตรวจสอบสายฉีดน้ำตู้ดับเพลิง

๒.๔ อุปกรณ์ถังดับเพลิง มีการบำรุงรักษา และตรวจสอบพร้อมใช้งาน



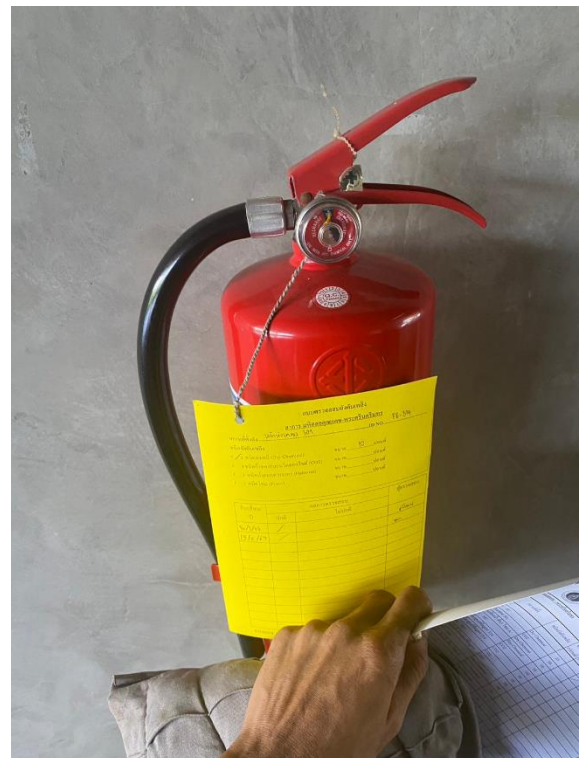
การเช็คสารเคมี



การเช็คหัวสาย



ตรวจเช็คสาย



ตรวจเช็คแรงดันถังดับเพลิง

๓. ผลการตรวจสอบและการบำรุงรักษาระบบป้องกันและระงับอัคคีภัยให้อยู่ในสภาพที่ปลอดภัย



บันทึกการตรวจสอบบำรุงรักษา

Generator

Building/อาคาร: มหิตลอุดุลยเดช - พระศรีนครินทร์		Room No./Area : ห้องเครื่อง GEN		ID No.: G01			
Engine Brand Name : CAT		Model : C18		Serial No. ELM00596			
Alternator Brand : CAT		Model : 605		Serial No. CAT00000PN1C00301			
		Rate Power: 484 kw		Rate Current : 873 A			
ระบบ	รายการ Description	ผลการตรวจสอบ					
		ปกติ	ผิดปกติ	Maesurment Data			
ตรวจสอบและเครื่องไม่ทำงาน	1 Battery Voltage	✓		26.6	V.		
	2 สภาพขั้วและสายแบตเตอรี่	✓					
	3 ระดับน้ำกลีของแบตเตอรี่	✓		ไม่เต็ม		เติม	
	4 เครื่องชาร์จแบตเตอรี่สตาร์ท ( Volt / Amps )	✓		19	V.	5	
	5 หลอดไฟแสดงผลเครื่องชาร์จแบตเตอรี่ "แสดง AC POWER"	✓					
	6 หลอดไฟแสดงผลเครื่องชาร์จแบตเตอรี่ "แสดง แบตเตอรี่ FULL"	✓					
	7 ชั่วโมงการทำงานของเครื่องยนต์	✓		ก่อน Test.....12.9	Hrs.	หลัง Test.....121.9	Hrs.
	8 ระดับน้ำมันเครื่อง	✓		Min		Med	
	9 ระดับน้ำมันเชื้อเพลิงในถัง	✓		ก่อน Test.....390	ลิตร	หลัง Test.....	ลิตร
	10 ระบบระบายความร้อน ระดับน้ำในหม้อน้ำ สภาพฝาหม้อน้ำ	✓		ไม่เต็ม		เติม	
	11 ตรวจเช็คสายพานและใบพัดหม้อน้ำ	✓					
	12 สภาพท่อน้ำหล่อเย็น	✓					
	13 ทำความสะอาด ใสกรอง และหม้อกรองอากาศ	✓					
14 สภาพความพร้อมของเครื่อง สตาร์ท และชิ้นส่วนต่างๆ	✓		L-N 252	V.	252	V.	
15 แรงดันไฟจากเครื่องกำเนิดไฟฟ้า Gen Volt R S T(400/230V)	✓		L-L 269	V.	402	V.	
16 กระแสไฟจากเครื่องกำเนิดไฟฟ้า Gen Amp R S T ( กรณีจ่ายโหลด )	✓			A.		A.	
17 ความถี่ Hz	✓		70	Hz			
18 การชาร์จแบตเตอรี่สตาร์ท ( Volt )	✓		27.9	V.			
19 หลอดไฟแสดงผลเครื่องชาร์จแบตเตอรี่ "แสดง CHARGER"	✓						
20 ตำแหน่งสวิตช์ (หลังการตรวจสอบเครื่องยนต์ )	✓			Auto	Manual		
21 ความดันน้ำมันเครื่อง (80 Psi No-Load)	✓		77	Psi			
22 อุณหภูมิหม้อน้ำหล่อเย็น (<176 F No-Load)	✓		149	F			
23 ความเร็วรอบ (1500 rpm)	✓		1900	rpm			
24 ตรวจสอบการรั่วซึมของน้ำมันเชื้อเพลิง	✓						
25 ตรวจสอบชุดกรองน้ำมันเชื้อเพลิง	✓						
26 ตรวจสอบการรั่วซึมของน้ำมันเครื่อง	✓						
27 ตรวจสอบชุดกรองน้ำมันเครื่อง	✓						
28 ลักษณะควันไอเสีย	✓			พอเห็น	เห็นชัด	จำนวนมาก	
29 การทำความสะอาด อุปกรณ์ต่างๆ และตัวเครื่อง	✓						
30 การทำความสะอาดห้องเครื่อง	✓						
31 ระบบระบายอากาศในห้อง	✓						
32 ระบบแสงสว่างในห้อง	✓						

- วิธีปฏิบัติเพื่อความปลอดภัยในการทำงาน
1. เข้าปฏิบัติงานร่วมกันอย่างน้อย 2 คนขึ้นไป
  2. อุปกรณ์ Safety ที่ต้องสวมใส่ขณะปฏิบัติงาน
    - รอกหิ้ว Safety
    - ถุงมือผ้า
    - เข็มขัดนิรภัย (กรณีขึ้นไปสูงเกิน 3 เมตร)
    - ถุงแขน (กรณีใช้น้ำยาเคมีล้าง Coil)
    - แว่นตานิรภัย (กรณีใช้น้ำยาเคมีล้าง Coil)
    - หน้ากากกันสารเคมี (กรณีใช้น้ำยาเคมีล้าง Coil)
  3. จัดเตรียมพื้นที่และแสงสว่างให้เพียงพอต่อการปฏิบัติงาน
  4. ใช้ถังงานแทนการใช้บันได(กรณีขึ้นไปสูงเกิน 4 เมตร)
  5. ปฏิบัติด้วยความระมัดระวังทุกครั้ง
  6. การแก้ไขวงจรไฟฟ้าทุกครั้งให้ปิดระบบไฟฟ้าก่อน

บำรุงรักษาโดย: (1) ..... (2) .....

วันที่ 20, 10, 66

ตรวจสอบโดย: ..... (Engineer)

วันที่ .....



บันทึกการตรวจสอบบำรุงรักษา

FIRE PUMP

Building/อาคาร: มหิตลอยุธยาเดช - พระศรีนครินทร์ Room No./Area : ห้องปั้มน้ำ ชั้นG ID No.: FP-01  
 Engine Brand Name : CLARKE Model : JH-UF54U Serial No. PE4045T822658 Power Rating:145 HP  
 Pump Brand : PATTERSON Model :6x5x11SSC Serial No. FP-C0103129 Pump Speed: 3000 RPM

ระบบ	รายการ Description	ผลการตรวจสอบ				
		ปกติ	ผิดปกติ	Measurement Data		
ระบบควบคุมเครื่องสูบน้ำ	1 Battery Voltage	/		Battery #1	12.4 V.	0.5 A.
	2 สภาพขั้วและสายแบตเตอรี่	/		Battery #2	12.9 V.	0.5 A.
	3 ระดับน้ำกักเก็บของแบตเตอรี่	/		ไม่เต็ม	/	เติม 2 ลิตร.
	4 บันทึกค่าแรงดันน้ำในระบบ	/		104 Psi		
	5 หลอดไฟแสดง AC POWER	/				
	6 หลอดไฟแสดงการทำงานหน้าตู้ควบคุม	/				
	7 ชั่วโมงการทำงานของเครื่องยนต์	/		ก่อน Test.....5.1 Hr.	หลัง Test.....5.1 Hr.	
	8 ระดับน้ำมันเครื่อง	/		Min	Med	Max
	9 ระดับน้ำมันเชื้อเพลิงในถัง	/		ก่อน Test.....4.1 ลิตร	หลัง Test.....ลิตร	
	10 ระบบระบายความร้อน ระดับน้ำในหม้อน้ำ สภาพฝาหม้อน้ำ	/		/	ไม่เต็ม	เติม
	11 ตรวจเช็คสภาพสายพาน	/				
	12 ตรวจเช็คสภาพท่อน้ำและตำแหน่งวาล์วน้ำหล่อเย็น	/				
	13 ทำความสะอาด ไลกรอง และหม้อกรองอากาศ	/				
	14 ตรวจสอบค่าแรงดัน เบ็ด - บีด วาล์ว ต่างๆ	/				
	15 สภาพความพร้อมของเครื่อง สกรู น็อต และชิ้นส่วนต่างๆ	/				
ระบบควบคุมเครื่องสูบน้ำ	16 Checking starting Battery #1 (Manual)	/				
	17 Checking starting Battery #2 (Manual)	/				
	18 Battery charger	/		Battery #1	Battery #2	
	19 Pressure Switch Test (Start set 90 psi)	/				
	20 ตำแหน่งสวิทช์ที่ตู้ควบคุม (หลังการตรวจสอบเครื่องยนต์ )	/		Auto	Manual	OFF
	21 ตำแหน่งสวิทช์ที่เครื่องยนต์ (หลังการตรวจสอบเครื่องยนต์ )	/		Auto	Manual	
	22 ตรวจเช็คการทำงานของระบบและเครื่องยนต์ ขณะเดินเครื่องยนต์	/				
	23 ตรวจเช็คการทำงานของระบบน้ำหล่อเย็น (30 Psi )	/		Auto	Manual	
	24 แรงดันน้ำ Pressure Gauge ของระบบน้ำหล่อเย็น	/		20 Psi		
	25 ความดันน้ำมันเครื่อง (75 Psi )	/		30 Psi		
	26 อุณหภูมิน้ำหล่อเย็น (85 C )	/		- C		
	27 ความเร็วรอบ (3000 rpm)	/		3000 rpm		
	28 แรงดันน้ำที่ออก	/		- Psi		
	29 แรงดันน้ำที่ส่ง	/		120 Psi		
	30 Pressure Relief Valve (125 Psi)	/		200 Psi		
31 Water Flow Rate (1250 GPM)	/		1590 GPM			
32 ตรวจสอบการรั่วซึมของน้ำมันเชื้อเพลิง	/					
33 ตรวจสอบการรั่วซึมของน้ำมันเครื่อง	/					
34 ถังตะกอนโอเอเซีย	/		มองเห็น	เห็นชัด	จำนวนมาก	
ระบบทั่วไปห้องเครื่อง	35 การทำความสะอาด อุปกรณ์ต่างๆ และตัวเครื่อง	/				
	36 การทำความสะอาดห้องเครื่อง	/				
	37 ระบบระบายอากาศในห้อง	/				
	38 ระบบแสงสว่างในห้อง	/				

หมายเหตุ

\_\_\_\_\_

\_\_\_\_\_

\_\_\_\_\_

บำรุงรักษาโดย: (1) กัมม (2) \_\_\_\_\_  
 วันที่ 20/10/66  
 ตรวจสอบโดย: \_\_\_\_\_ ( Engineer )  
 วันที่ \_\_\_\_\_





บันทึกการบำรุงรักษา  
Fire Hose Cabinet

Building/อาคาร : มหิศจิตตมณฑล - พระศรีนครินทร์		รายการตรวจสอบ										หมายเหตุ (กรณีพบอาการผิดปกติ)
ID NO.	สถานที่	ตรวจสอบสภาพตู้ไว้ไฟและอุปกรณ์ภายในตู้	ตรวจสอบสภาพและระดับของสายน้ำ	ตรวจสอบสายน้ำของ Valve และเปิด	ตรวจสอบสภาพของสายน้ำรับ	ตรวจสอบ Fire Hose Rack	ตรวจสอบตำแหน่งของสายน้ำ	ตรวจสอบอุปกรณ์ในตู้				
								ถังน้ำ	หัวฉีด	สายน้ำ		
HB - G01	หน้าห้องเก็บของ 34 (Snoc) ชั้น G	/	/	/	/	/	/	/	/	/	/	
FHC - G01	ศูนย์อาหาร ชั้น G	/	/	/	/	/	/	/	/	/	/	
FHC - G02	ห้องลิฟท์ใต้ตึก ชั้น G	/	/	/	/	/	/	/	/	/	/	
FHC - G03	หน้าห้องเก็บของ 34 (Snoc) ชั้น G	/	/	/	/	/	/	/	/	/	/	
FHC - G04	หน้าห้องเก็บของ 34 (Snoc) ชั้น G	/	/	/	/	/	/	/	/	/	/	
FHC - G05	หน้าห้องเก็บของ 34 (Snoc) ชั้น G	/	/	/	/	/	/	/	/	/	/	
FHC - G06	โถงลิฟท์ ชั้น G โซน B	/	/	/	/	/	/	/	/	/	/	
FHC - G07	ทางเดินหน้าห้อง นส.วิบูลย์ (G14)	/	/	/	/	/	/	/	/	/	/	
FHC - G08	หน้าบันได ST - 1/2 ชั้น G โซน C	/	/	/	/	/	/	/	/	/	/	
FHC - G09	หน้าห้องเก็บของ 34 ชั้น G	/	/	/	/	/	/	/	/	/	/	
FHC - G10	หน้าบันได ST - 1/1 ชั้น G โซน D	/	/	/	/	/	/	/	/	/	/	
FHC - 101	ห้องลิฟท์ใต้ตึก ชั้น 1	/	/	/	/	/	/	/	/	/	/	
FHC - 102	ทางเดิน A - B ชั้น 1 โซน A	/	/	/	/	/	/	/	/	/	/	
FHC - 103	ทางเดิน A - B ชั้น 1 โซน B	/	/	/	/	/	/	/	/	/	/	
FHC - 104	โถงลิฟท์ ชั้น 1 โซน B	/	/	/	/	/	/	/	/	/	/	
FHC - 105	หน้าบันได ST - 1/2 ชั้น 1 โซน C	/	/	/	/	/	/	/	/	/	/	
FHC - 106	ทางเดินโซน C - D	/	/	/	/	/	/	/	/	/	/	
FHC - 107	หน้าบันได ST - 1/1 ชั้น 1 โซน D	/	/	/	/	/	/	/	/	/	/	
FHC - 201	ห้องลิฟท์ใต้ตึก ชั้น 2	/	/	/	/	/	/	/	/	/	/	
FHC - 202	ทางเดิน A - B ชั้น 2 โซน A	/	/	/	/	/	/	/	/	/	/	
FHC - 203	ทางเดิน A - B ชั้น 2 โซน B	/	/	/	/	/	/	/	/	/	/	
FHC - 204	โถงลิฟท์ ชั้น 2 โซน B	/	/	/	/	/	/	/	/	/	/	
FHC - 205	หน้าบันได ST - 1/2 ชั้น 2 โซน C	/	/	/	/	/	/	/	/	/	/	
FHC - 206	หน้าบันได ST - 1/1 ชั้น 2 โซน D	/	/	/	/	/	/	/	/	/	/	

✓ = ปกติ    ✗ = ผิดปกติ

หมายเหตุ :  
 \_\_\_\_\_  
 \_\_\_\_\_  
 \_\_\_\_\_  
 \_\_\_\_\_

บำรุงรักษาโดย: (1) สมชาย (2) สมชาย

วันที่ 17.10.66  
 ตรวจสอบโดย: \_\_\_\_\_ (Engineer)  
 วันที่ \_\_\_\_\_



บันทึกการบำรุงรักษา  
Fire Hose Cabinet

Building/อาคาร : มหิตลอดุยกต์ - พระศรีนครินทร์		รายการตรวจสอบ										หมายเหตุ (กรณีพบอาการผิดปกติ)
ID NO.	สถานที่	ตรวจสอบสภาพโดยทั่วไป และที่ความสะอาดภายในตู้	ตรวจสอบสภาพและรอยรั่วของสายที่ลิ้นชัก	ตรวจสอบรอยร้าวของ Valve และท่อ	ตรวจสอบสภาพของหัวประตูปัก	ตรวจสอบ Fire Hose Rack	ตรวจสอบลักษณะของวงล้อ	ตรวจสอบอุปกรณ์ในตู้				
								ลิ้นชัก	วงล้อ	ลิ้นชัก		
FHC - 301	ห้องลิฟท์ชั้น 3	/	/	/	/	/	/	/	/	/	/	
FHC - 302	ทางเดิน A - B ชั้น 3 โซน A	/	/	/	/	/	/	/	/	/	/	
FHC - 303	ในห้องสมุด (314)	/	/	/	/	/	/	/	/	/	/	
FHC - 304	ทางเดิน A - B ชั้น 3 โซน B	/	/	/	/	/	/	/	/	/	/	
FHC - 305	โถงลิฟท์ ชั้น 3 โซน B	/	/	/	/	/	/	/	/	/	/	
FHC - 306	หน้าบันได ST - 1/2 ชั้น 3 โซน C	/	/	/	/	/	/	/	/	/	/	
FHC - 307	หน้าบันได ST - 1/1 ชั้น 3 โซน D	/	/	/	/	/	/	/	/	/	/	
FHC - 401	ห้องลิฟท์ชั้น 4	/	/	/	/	/	/	/	/	/	/	
FHC - 402	ทางเดิน A - B ชั้น 4 โซน A	/	/	/	/	/	/	/	/	/	/	
FHC - 403	ทางเดินในห้องสำนักงาน LRC (408)	/	/	/	/	/	/	/	/	/	/	
FHC - 404	ทางเดิน A - B ชั้น 4 โซน B	/	/	/	/	/	/	/	/	/	/	
FHC - 405	โถงลิฟท์ ชั้น 4 โซน B	/	/	/	/	/	/	/	/	/	/	
FHC - 406	ทางเดินในห้องศูนย์ IT (411)	/	/	/	/	/	/	/	/	/	/	
FHC - 407	หน้าบันได ST - 1/2 ชั้น 4 โซน C	/	/	/	/	/	/	/	/	/	/	
FHC - 408	หน้าบันได ST - 1/1 ชั้น 4 โซน D	/	/	/	/	/	/	/	/	/	/	
FHC - 501	ห้องลิฟท์ชั้น 5	/	/	/	/	/	/	/	/	/	/	
FHC - 502	ทางเดิน A - B ชั้น 5 โซน A	/	/	/	/	/	/	/	/	/	/	
FHC - 503	ทางเดินข้างห้อง AUDITORIUM โซน A	/	/	/	/	/	/	/	/	/	/	
FHC - 504	ทางเดินข้างห้อง AUDITORIUM โซน B	/	/	/	/	/	/	/	/	/	/	
FHC - 505	ทางเดิน A - B ชั้น 5 โซน B	/	/	/	/	/	/	/	/	/	/	
FHC - 506	โถงลิฟท์ ชั้น 5 โซน B	/	/	/	/	/	/	/	/	/	/	
FHC - 507	ห้องรวม 519 ชั้น 5 โซน C	/	/	/	/	/	/	/	/	/	/	
FHC - 508	ทางเดินหน้าห้อง 503 ชั้น 5 โซน D	/	/	/	/	/	/	/	/	/	/	
FHC - 601	ห้องลิฟท์ชั้น 6	/	/	/	/	/	/	/	/	/	/	
FHC - 602	โถงลิฟท์ ชั้น 6 โซน B	/	/	/	/	/	/	/	/	/	/	
FHC - 603	หน้าบันได ST - 1/2 ชั้น 6 โซน C	/	/	/	/	/	/	/	/	/	/	
FHC - 604	หน้าบันได ST - 1/1 ชั้น 6 โซน D	/	/	/	/	/	/	/	/	/	/	

✓ = ปกติ    ✗ = ผิดปกติ

หมายเหตุ :

บำรุงรักษาโดย: (1) กิตติคุณ (2) สุวิทย์

วันที่ 19/10/16

ตรวจสอบโดย: ..... (Engineer)

วันที่ .....



บันทึกการตรวจสอบถังดับเพลิง  
Fire Extinguisher

Building/อาคาร : มหิตลอุดุลยเดช - พระศรีนครินทร์

ID NO.	สถานที่ตั้ง	ชนิดถังดับเพลิง	ขนาด (ปอนด์)	น้ำหนัก กิโลกรัม	ปัญหาที่พบ		หมายเหตุ (กรณีพบอาการที่ผิดปกติ)
					ปกติ	ผิดปกติ	
ประจำเดือน							
FE-G01	ตู้ FHC - G01	Dry Chemical	10		✓		
FE-G02	ตู้ FHC - G02	Dry Chemical	10		✓		
FE-G03	ตู้ FHC - G03	Dry Chemical	10		✓		
FE-G04	จุดวางงาน	Dry Chemical	10		✓		
FE-G05	ห้องเครื่องสำรองไฟฟ้า	CO2	10		✓		
FE-G06	ห้องเครื่องไฟฟ้า	CO2	10		✓		
FE-G07	ตู้ FHC - G04	Dry Chemical	10		✓		
FE-G08	ห้องเก็บของ4 (Stroe)	CO2	10		✓		
FE-G09	ห้องเครื่องปรับอากาศ	Dry Chemical	10		✓		
FE-G10	ตู้ FHC - G05	Dry Chemical	10		✓		
FE-G11	ตู้ FHC - G06	Dry Chemical	10		✓		
FE-G12	ตู้ FHC - G07	Dry Chemical	10		✓		
FE-G13	ห้อง G16	Dry Chemical	10		✓		
FE-G14	ตู้ FHC - G08	Dry Chemical	10		✓		
FE-G15	หน้าห้อง Control	CO2	10		✓		
FE-G16	ตู้ FHC - G09	Dry Chemical	10		✓		
FE-G17	ช่องจอตกรด B - C	Dry Chemical	10		✓		
FE-G18	หน้าห้อง G03	Dry Chemical	10		✓		
FE-G19	ตู้ FHC - G10	Dry Chemical	10		✓		
FE-G20	ช่องจอตกรด A - D	Dry Chemical	10		✓		
FE-G21	ศูนย์อาหาร	Dry Chemical	10		✓		
FE-G22	ห้องเครื่องไฟฟ้า	CO2	10		✓		

✓ = ปกติ × = ผิดปกติ

หมายเหตุ :

.....  
.....  
.....  
.....  
.....  
.....  
.....  
.....  
.....

บำรุงรักษาโดย: (1)..... กัญญา..... (2)..... อรุณ.....  
วันที่ 17 / 10 / 66

ตรวจสอบโดย: .....(Engineer )  
วันที่ ..../..../.....









บันทึกการตรวจสอบถังดับเพลิง  
Fire Extinguisher

Building/อาคาร : มหิตลอดุทยเดช - พระศรีนครินทร์

ID NO.	สถานที่ตั้ง	ชนิดถังดับเพลิง	ขนาด (ปอนด์)	น้ำหนัก กิโลกรัม	ปัญหาที่พบ		หมายเหตุ (กรณีพบอาการที่ผิดปกติ)
					ปกติ	ผิดปกติ	
<u>ประจำ 1 เดือน</u>							
FE - 401	ตู้ FHC - 401	Dry Chemical	10		✓		
FE - 402	สำนักงาน WHO 403	Dry Chemical	10		✓		
FE - 403	ทางเดินห้องน้ำ ชั้น4 โขน A	Dry Chemical	10		✓		
FE - 404	ตู้ FHC - 402	Dry Chemical	10		✓		
FE - 405	หน้าห้อง SDL - 1	Dry Chemical	10		✓		
FE - 406	ห้องเรียนใหญ่ LRC 408	Dry Chemical	10		✓		
FE - 407	ตู้ FHC - 403	Dry Chemical	10		✓		
FE - 408	ตู้ FHC - 404	Dry Chemical	10		✓		
FE - 409	ทางเดินห้องน้ำ ชั้น4 โขน B	Dry Chemical	10		✓		
FE - 410	ตู้ FHC - 405	Dry Chemical	10		✓		
FE - 411	ตู้ FHC - 406	Dry Chemical	10		✓		
FE - 412	ทางเดิน ศูนย์ IT 411	Dry Chemical	10		✓		
FE - 413	ทางเดิน B - C ชั้น4	Dry Chemical	10		✓		
FE - 414	ตู้ FHC - 407	Dry Chemical	10		✓		
FE - 415	ห้องปฏิบัติการ APN 412	Dry Chemical	10		✓		
FE - 416	ทางเดิน A - D ชั้น4	Dry Chemical	10		✓		
FE - 417	ตู้ FHC - 408	Dry Chemical	10		✓		
FE - 418	สนง.ศูนย์วิจัยทางการแพทย์	Co2	10		✓		
FE - 419	ศูนย์บริการวิชาการ 402	Dry Chemical	10		✓		
FE - 420	หน้าห้องสังเกตการณ์ APN	Dry Chemical	10		✓		

✓ = ปกติ ✗ = ผิดปกติ

หมายเหตุ :

.....  
 .....  
 .....  
 .....  
 .....

บำรุงรักษาโดย: (1) จ.อ. (2) จ.น.ท.  
 วันที่ 17/10/66

ตรวจสอบโดย: .....(Engineer )  
 วันที่ ...../...../.....



บันทึกการตรวจสอบถังดับเพลิง

Fire Extinguisher

Building/อาคาร : มหิตลอดุทยเดช - พระศรีนครินทร์

ID NO.	สถานที่ตั้ง	ชนิดถังดับเพลิง	ขนาด (ปอนด์)	น้ำหนัก กิโลกรัม	ปัญหาที่พบ		หมายเหตุ (กรณีพบอาการที่ผิดปกติ)
					ปกติ	ผิดปกติ	
<u>ประจำ 1 เดือน</u>							
FE - 501	ตู้ FHC - 501	Dry Chemical	10		/		
FE - 502	ห้องพักผู้ปวช 505	Dry Chemical	10		/		
FE - 503	ทางเดินห้องน้ำ ชั้น 5 โซน A	Dry Chemical	10		/		
FE - 504	ตู้ FHC - 502	Dry Chemical	10		/		
FE - 505	หน้าห้องประชุม 509	Dry Chemical	10		/		
FE - 506	ตู้ FHC - 503	Dry Chemical	10		/		
FE - 507	ห้อง Auditorium 511	Dry Chemical	10				
FE - 508	ห้อง Auditorium 511	Dry Chemical	10				
FE - 509	ห้อง Auditorium 511	Dry Chemical	10		/		
FE - 510	ตู้ FHC - 504	Dry Chemical	10		/		
FE - 511	หน้าห้องประชุม 515	Dry Chemical	10		/		
FE - 512	ตู้ FHC - 505	Dry Chemical	10		/		
FE - 513	ทางเดินห้องน้ำ ชั้น 5 โซน B	Dry Chemical	10		/		
FE - 514	ตู้ FHC - 506	Dry Chemical	10		/		
FE - 515	สำนักงานคณะบดี 518	Co2	10		/		
FE - 516	สำนักงานคณะบดี 518	Dry Chemical	10		/		
FE - 517	ตู้ FHC - 507	Dry Chemical	10		/		
FE - 518	ตู้ FHC - 508	Dry Chemical	10		/		
FE - 519	สำนักงาน IRB 503	Dry Chemical	10		/		
FE - 520	สำนักงานพัฒนาคุณภาพฯ 502	Dry Chemical	10		/		
FE - 521	สำนักงานบัณฑิตศึกษา 504	Dry Chemical	10		/		
FE - 522	สำนักงานบัณฑิตศึกษา 504	Dry Chemical	10		/		

✓ =ปกติ    ✗ = ผิดปกติ

หมายเหตุ :

\_\_\_\_\_

\_\_\_\_\_

\_\_\_\_\_

\_\_\_\_\_

\_\_\_\_\_

\_\_\_\_\_

บำรุงรักษาโดย: (1).....ช.ช...... (2).....ส.ค.ค......  
วันที่ ...17 / 10 / 66...

ตรวจสอบโดย: .....(Engineer )  
วันที่ ...../...../.....



